

OPIS PRZEDMIOTU ZAMÓWIENIA

Przedmiotem zamówienia jest wykonanie zadania pn.: **Usuwanie odrośli tarniny i roślin zielnych z rezerwatu przyrody „Miłachowo”**.

1. Położenie

Rezerwat przyrody „Miłachowo” o powierzchni ok. 3,85 ha, położony jest w powiecie człuchowskim, w gminie Debrzno, w sąsiedztwie obszaru Natura 2000 Dolina Debrzynki PLH300047 i stanowi własność gm. Debrzno. Powołany został Zarządzeniem Ministra Leśnictwa i Przemysłu Drzewnego z dnia 10 listopada 1976 r. w sprawie uznania za rezerwat przyrody (M.P. Nr 42, poz. 206), a celem ochrony jest zachowanie muraw i zarośli kserotermicznych z wieloma gatunkami roślin ciepłolubnych na północnej granicy ich zasięgu. Planowane prace będą wykonywane na podstawie obowiązującego Zarządzenia Regionalnego Dyrektora Ochrony Środowiska w Gdańsku z dnia 22.09.2015 roku w sprawie ustanowienia zadań ochronnych dla rezerwatu przyrody „Miłachowo”.

Położenie rezerwatu „Miłachowo”



Pierwotnie teren rezerwatu obejmował murawy i zarośla kserotermiczne z wieloma gatunkami roślin ciepłolubnych, rosnących na stromym zboczu oraz mokrym i gliniastym/torfowym podłożu. W ostatnich kilku/kilkunastu latach powierzchnię rezerwatu zdominowała śliwa tarnina i inne gatunki krzewów. Staraniem RDOŚ Gdańsk, środkowa jego część (ok. 1ha) została odkrzewiona/odsłonięta w roku 2011, a w latach 2012, 2013 i 2015 roku usunięto z niej naloty/odrośla tarniny i innych krzewów. Również w roku 2015 odkrzewiono/odsłonięto pozostałą część powierzchni rezerwatu (tj. ok. 2,8 ha). Rok 2016 to koszenie odrośli tarniny i roślin zielnych na

całej powierzchni rezerwatu. Aktualnie cała powierzchnia (rezerwatu - ok. 3,85 ha) wymaga zabiegu polegającego na usunięciu rocznych odrosli tarniny oraz wykoszeniu roślin zielnych.

2. Zakres prac

- 1) Ręczne wykoszenie i usunięcie poza teren rezerwatu nalotów tarniny i innych roślin o wysokości ok. 1-1,5 m z całej powierzchni rezerwatu oraz usunięcie powalonych lub zbyt zagęszczonych pojedynczych drzew i krzewów. Obecność tarniny i innych roślin na powierzchni przeznaczonej do wykoszenia jest nierównomierna (Fot. 1 i Fot. 2).
- 2) Wyciętą biomasę należy wynieść/wywieźć poza rezerwat i zagospodarować we własnym zakresie.

Ze względu na trudne warunki terenowe (zły stan drogi dojazdowej), Zamawiający dopuszcza – wariantowo - jako metodę utylizacji, spalanie biomasy w specjalnie przygotowanych do tego celu przez Wykonawcę stalowych kontenerach.

Powierzchnia, na której będą wykonywane działania ochronne.



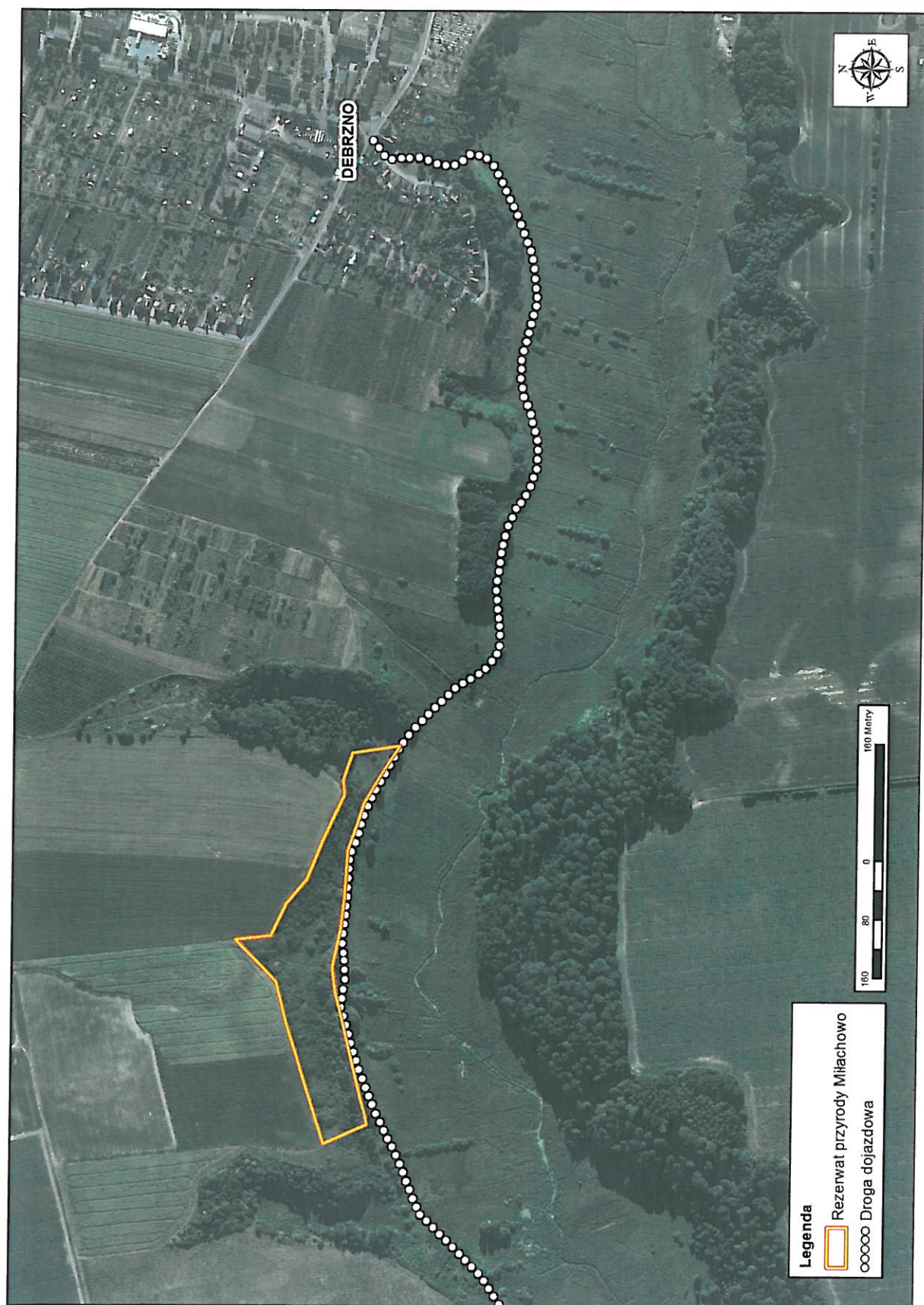
Fot. 1. Widok na część powierzchni we wschodniej części rezerwatu.



Fot. 2. Powierzchnia rezerwatu w środkowej jego części.

3. Lokalizacja prac i droga dojazdowa





4. Warunki wykonywania prac:

- 1) Termin wykonania prac: od dnia podpisania umowy (lub nie wcześniej niż od 01.09 2017 r.) do 31.10.2017 r.
- 2) Wysokość koszenia – krzewy tarniny i inne rośliny należy ścinać na wysokości maksymalnie 5 cm nad powierzchnią gruntu.
- 3) Zamawiający wskaże w terenie, które z drzew i (lub) krzewów są do usunięcia/przerzedzenia i w jakim zakresie należy wykonać prace polegające na ich usunięciu;
- 4) Podczas wykaszania odrośli tarniny i innych roślin, należy używać: siekiery, tasaka, kosi ręcznej, ręcznej kosi spalinowej na wysięgniku, a ścinanie/usunięcie pojedynczych drzew przeprowadzić przy użyciu pilarki łańcuchowej.
- 5) Podczas wykonywania prac należy stosować technologie zapewniające maksymalną ochronę powierzchni rezerwatu. Przy pracach transportowych na powierzchni rezerwatu używać sprzętu odpowiedniego do wykonywania prac (np. w warunkach dużego pochylenia terenu), który umożliwi zminimalizowanie negatywnych skutków prowadzenia działań ochronnych w obrębie skarpy. Na powierzchniach oddalonych od drogi lub niedostępnych oraz w miejscach szczególnie cennych przyrodniczo, wskazanych przez przedstawiciela Zamawiającego, wynoszenie biomasy wykonać ręcznie na powierzchni tymczasowego składowania, a stamtąd wywozić poza teren rezerwatu.
- 6) W przypadku korzystania z wariantu palenia biomasy na terenie rezerwatu, czynność spalania wykonać w kontenerze, który uniemożliwi wydostanie się ognia i spalanej biomasy do rezerwatu. Miejsce spalania ustalić z Zamawiającym.
- 7) Palenie biomasy na gruncie jest niedopuszczalne.
- 8) Ze względu na trudne warunki dojazdowe do rezerwatu konieczne jest rozpoznanie terenu i dostosowanie pojazdów do lokalnych warunków.
- 9) W granicach rezerwatu maszyny nie mogą być przewożone na lawetach, muszą poruszać się na własnych kołach lub gąsienicach.
- 10) Usunięcie wyciętej biomasy wraz z innymi odpadami (np. popiół – w wariancie ze spalaniem biomasy na miejscu) powstałymi podczas prac jest obowiązkiem Wykonawcy. Usunięcie biomasy (i innych odpadów) należy wykonać bezpośrednio po jej ścięciu (spaleniu) i zagospodarować we własnym zakresie.
- 11) Dojazd do rezerwatu, od strony Debrzna, odbywa się drogą gruntową, którą wiedzie szlak rowerowy – (ozn. na zielono): z ronda drogowego przed mostem na Debrzynie należy kierować się na Rozwory i tuż za rondem skręcić w lewo w drogę (gruntową) prowadzącą po warstwie i przejechać ok. 1,3 km (w kierunku zachodnim).
- 12) Po zakończeniu robót Wykonawca zobowiązany jest przywrócić drogi wykorzystywane do wywozu biomasy do stanu pierwotnego.

5. Ochrona środowiska w trakcie realizacji zamówienia

Wykonawca ma obowiązek znać i stosować w czasie prowadzonych prac przepisy dotyczące ochrony środowiska.

Ochrona środowiska powinna polegać na zabezpieczeniu przed:

- 1) zanieczyszczeniem gleby przed szkodliwymi substancjami: paliwem, olejem itp. (stanowiska do tankowania pojazdów należy zorganizować poza terenem rezerwatu, w przypadku użycia kosi spalinowej do smarowania elementów tnących należy używać oleje biodegradowalne);
- 2) możliwością powstania pożaru;
- 3) przestrzeganiem przepisów obowiązujących na terenach objętych ochroną przyrodniczą.

6. Bezpieczeństwo i higiena pracy

- 1) Podczas realizacji prac Wykonawca będzie przestrzegać przepisów dotyczących bezpieczeństwa i higieny pracy.
- 2) Wykonawca ma obowiązek zadbać, aby personel nie wykonywał prac w warunkach niebezpiecznych, szkodliwych dla zdrowia oraz nie spełniających odpowiednich wymagań sanitarnych.
- 3) Wykonawca zapewni i będzie utrzymywał wszelkie urządzenia zabezpieczające, socjalne oraz sprzęt i odpowiednią odzież roboczą w sposób zapewniający bezpieczeństwo osób zatrudnionych.
- 4) Osoby wykonujące prace powinny znać procedury postępowania w razie wypadku, pożaru lub rozlania oleju lub innych wyrobów ropopochodnych.
- 5) Uznaje się, że wszelkie koszty związane z wypełnieniem wymagań określonych powyżej nie podlegają odrębnej zapłacie.

7. Kontrola jakości robót

- 1) Sprawdzenie wykonania robót polegać będzie na bieżącej kontroli przebiegu prac przez przedstawiciela Zamawiającego.
- 2) Przedstawiciele Zamawiającego przez cały okres trwania prac mogą wydawać polecenia i zalecenia dotyczące sposobu wykonywania prac.
- 3) Wykonawca jest zobowiązany informować Zamawiającego o etapach zaawansowania robót oraz terminach ich odbioru.

8. Odbiór robót

Odbioru robót dokona Komisja złożona z upoważnionego przedstawiciela Wykonawcy oraz przedstawiciela Zamawiającego. Po zakończeniu robót zostaną sporządzone: protokół odbioru oraz protokół potwierdzający bezusterkowe wykonanie zadania. Protokoły będą podpisane przez Wykonawcę i przedstawiciela Zamawiającego.

