

**Projekt**

**ZARZĄDZENIE  
REGIONALNEGO DYREKTORA  
OCHRONY ŚRODOWISKA W GDAŃSKU**

z dnia ..... r.

**w sprawie ustanowienia planu ochrony dla rezerwatu przyrody  
„Zielone”**

Na podstawie art. 19 ust. 6, w związku z art. 20 ust. 3 ustawy z dnia 16 kwietnia 2004 roku o ochronie przyrody (Dz. U. z 2016 r. poz. 2134 ze zm.<sup>1)</sup>) zarządza się, co następuje:

**§ 1.** Ustanawia się plan ochrony dla rezerwatu przyrody „Zielone”, zwanego dalej „rezerwatem”.

**§ 2.** 1. Celem ochrony w rezerwacie jest zachowanie populacji wiciokrzewu pomorskiego *Lonicera periclymenum* oraz umożliwienie renaturyzacji zniekształconych fitocenoz leśnych.

2. Przyrodniczymi i społecznymi uwarunkowaniami realizacji celu, o którym mowa w ust. 1, są:

- 1) zachowanie bardzo licznej populacji wiciokrzewu pomorskiego, w tym wielu osobników kwitnących i owocujących oraz efektywnie rozmnażających się;
- 2) antropogeniczne pochodzenie drzewostanu, w którym występuje wiciokrzew, o składzie gatunkowym niezgodnym z potencjałem siedliska;
- 3) znaczne zniekształcenie fitocenoz leśnych;
- 4) nieustabilizowane warunki wodne w otoczeniu rezerwatu;
- 5) leśny i rolniczy charakter otoczenia rezerwatu;
- 6) położenie rezerwatu w granicach obszaru i terenu górniczego złoża ropy naftowej „Żarnowiec”;
- 7) umiarkowana antropopresja związana z turystyczno-rekreacyjnym charakterem okolicznych miejscowości.

**§ 3.** Obszar rezerwatu objęty jest ochroną czynną.

**§ 4.** Identyfikację oraz określenie sposobów eliminacji lub ograniczania istniejących i potencjalnych zagrożeń wewnętrznych i zewnętrznych oraz ich skutków określa załącznik nr 1 do zarządzenia.

**§ 5.** Działania ochronne na obszarze ochrony czynnej, z podaniem rodzaju, zakresu oraz lokalizacji tych działań określa załącznik nr 2 do zarządzenia.

---

<sup>1)</sup> Zmiany ustawy wynikają z Dz. U. z 2015 r. poz. 1936 oraz z 2016 r. poz. 2249 i 2260, z 2017 r. poz. 132, poz. 1074.

**§ 6.** Określa się następujące ustalenia do studium uwarunkowań i kierunków zagospodarowania przestrzennego gminy Krokowa oraz do miejscowych planów zagospodarowania przestrzennego, planu zagospodarowania województwa pomorskiego, dotyczące eliminacji lub ograniczenia zagrożeń wewnętrznych lub zewnętrznych:

1. W otulinie rezerwatu:

- 1) zachować obecną formę użytkowania gruntów tj. kompleks użytków leśnych, rolnych oraz nieużytków;
  - 2) nie lokalizować nowych obiektów budowlanych, w tym tymczasowych, również niezwiązanych trwale z gruntem, za wyjątkiem:
    - a) gruntów zabudowanych i zurbanizowanych typu Bi, B, B-R, sklasyfikowanych tak przed wejściem w życie niniejszego zarządzenia;
    - b) obiektów służących gospodarce leśnej, ochronie przyrody i niezbędnym do utrzymania funkcji sieci melioracyjnej;
    - c) uprawnień wynikających z prawomocnych decyzji o warunkach zabudowy dla działek, na których decyzje takie zostały wydane przed wejściem w życie niniejszego zarządzenia;
    - d) inwestycji liniowych celu publicznego o znaczeniu lokalnym (z uwzględnieniem zapisów § 6 ust. 2);
  - 3) nie lokalizować nowych przedsięwzięć mogących znacząco oddziaływać na środowisko <sup>2)</sup> lub mogących negatywnie wpłynąć na przedmiot ochrony rezerwatu, tj. spowodować zanieczyszczenie wód i powietrza, obniżyć poziom wód;
  - 4) wykluczyć działania, które mogą obniżyć poziom wód gruntowych w rezerwacie lub pogorszyć jakość wód;
  - 5) utrzymywać urządzenia melioracji w stanie niezbędnym dla zachowania ich funkcji tj. umożliwienia użytkowania gruntów zgodnie z ich przeznaczeniem wskazanym w ewidencji (niezbędna, bieżąca konserwacja); w przypadkach wykraczających poza bieżącą konserwację – każdorazowo dokonać oceny skutków planowanych prac na przedmioty ochrony rezerwatu.
2. Utrzymać drogę Odargowo – Szary Dwór na odcinku przebiegającym przez teren działki nr 651/1 obrębu Karwieńskie Błota, następnie przez teren działek nr 8/4 i nr 6/2 obrębu Goszczyno, jako drogę gruntową; nie poszerzać istniejącego pasa drogowego, nie wprowadzać wzdłuż ww. odcinka drogi miejsc postojowych ani parkingów.
3. Wyznaczyć filar ochronny, w którym zabrania się ruchu zakładu górniczego, obejmujący rezerwat oraz jego otulinę<sup>3)</sup>.

**§ 7.** Zarządzenie wchodzi w życie po upływie 14 dni od dnia ogłoszenia.

---

<sup>2)</sup> W rozumieniu zapisów ustawy z dnia 3 października 2008 r. o udostępnieniu informacji o środowisku i jego ochronie, udziale społeczeństwa w ochronie środowiska oraz ocenach oddziaływania na środowisko (Dz. U. z 2016 r. poz. 353 ze zm.).

<sup>3)</sup> Zgodnie z zapisami ustawy z dnia 9 czerwca 2016 r. Prawo geologiczne i górnicze (Dz. U. z 2016 r. poz. 1131 ze zm.).

Załączniki do Zarządzenia  
Regionalnego Dyrektora Ochrony Środowiska w Gdańsku  
z dnia ..... r.

Załącznik nr 1

Identyfikacja oraz określenie sposobów eliminacji lub ograniczania istniejących i potencjalnych zagrożeń wewnętrznych i zewnętrznych oraz ich skutków.

Lp.	Identyfikacja zagrożeń wewnętrznych i zewnętrznych	Sposoby eliminacji lub ograniczania istniejących i potencjalnych zagrożeń wewnętrznych i zewnętrznych oraz ich skutków
<b>Zagrożenia istniejące wewnętrzne</b>		
1.	Obecność świerka – gatunku obcego siedliskowo, zaburzającego fitocenozy leśne oraz ograniczającego rozwój wiciokrzewu.	1) Stopniowa eliminacja świerka ze wszystkich warstw fitocenoz rezerwatu; 2) stopniowa eliminacja świerka z otoczenia rezerwatu (źródła nasion wysiewających się do rezerwatu).
2.	Znacznie zaburzona struktura gatunkowa drzewostanów lasu brzoźowo-dębowego <i>Betulo-Quercetum roboris</i> i innych zbiorowisk (dominacja sosny, miejscami świerka, obecność buka oraz nieznaczny udział dębu).	1) Zainicjowanie sukcesji gatunków właściwych siedliskowo poprzez wprowadzanie dębu szypułkowego w naturalnie powstających lukach i prześwietleniach drzewostanu sosnowego; 2) przebudowa najbardziej zniekształconych fitocenoz poprzez redukcję udziału sosny, buka i wprowadzenie dębu szypułkowego.
<b>Zagrożenie istniejące zewnętrzne</b>		
3.	Nieustabilizowane warunki wodne w obrębie rezerwatu i jego otoczenia – obecność czynnych rowów na granicy rezerwatu odwadniających fitocenozy rezerwatu.	1) Zachowanie drewnianej przegrody na rowie przebiegającym wzdłuż zachodniej granicy rezerwatu do czasu zastąpienia jej trwałą zastawką (zastawkami); 2) nie odnawianie rowów wewnątrz rezerwatu; 3) nie odnawianie rowu przebiegającego wzdłuż zachodniej granicy rezerwatu w zasięgu boru bagiennego (obręb Goszyno: dz. ewid. 10, 11, obręb Karwieńskie Błota: dz. ewid. 650, 651/2, 652, 653, 654- część); w pozostałej części rowu wykonywać prace w zakresie bieżącej konserwacji.
4.	Antropopresja: niszczenie żywych i nieożywionych elementów przyrody, wydeptywanie roślinności poza udostępnionym szlakiem, zaśmiecanie, płoszenie zwierząt.	1) Utrzymanie i uzupełnienie oznakowania granic rezerwatu oraz szlaku udostępnionego dla ruchu pieszego <sup>4)</sup> ; 2) remont/odbudowa infrastruktury służącej ukierunkowaniu ruchu pieszego w rezerwacie;

<sup>4)</sup> Na podstawie zarządzenia Regionalnego Dyrektora Ochrony Środowiska w Gdańsku z dnia 07.07.2017 r. w sprawie wyznaczenia szlaku udostępnionego dla ruchu pieszego w rezerwacie przyrody „Zielone”.

		3) utrzymanie/ uzupełnienie tablic informujących o celach rezerwatu; 4) usuwanie odpadów.
<b>Zagrożenia potencjalne zewnętrzne</b>		
5.	Działania zmieniające warunki hydrologiczne i cechy fizykochemiczne wód podziemnych i powierzchniowych w rezerwacie i jego otulinie.	Dostosowanie gospodarki przestrzennej w otulinie rezerwatu do wymogów ochrony; nie wykonywanie w otulinie rezerwatu: 1) żadnych prac, które mogłyby obniżyć poziom wód powierzchniowych i podziemnych (nowe melioracje, pobór wód podziemnych); 2) żadnych prac zmieniających cechy fizykochemiczne wód powierzchniowych i podziemnych (wprowadzanie do gruntu zanieczyszczeń oraz wody o zmienionym składzie chemicznym i/lub termice, np. ścieków, gnojowicy, zasolonych wód z nawierzchni dróg).
6.	Położenie w granicach rezerwatu tylko fragmentu płatu boru bagiennego <i>Vaccinio uliginosi-Pinetum</i> – możliwość wykonania poza granicami rezerwatu prac, które mogą negatywnie wpłynąć na złoża torfowe i płat boru w rezerwacie (odwodnienie, eksploatacja torfu, działania powodujące eutrofizację).	1) W obrębie boru bagiennego położonego w otulinie rezerwatu (obręb Goszczyno: dz. ewid. nr: 10, 11 oraz obręb Karwieńskie Błota: dz. ewid.: 650, 651/1, 652, 653, 654 – część); a) zachowanie leśnego charakteru boru bagiennego; b) nie odwadnianie złoża torfowego; c) nie wydobywanie torfu; 2) nie wykonywanie w otulinie rezerwatu żadnych prac mogących obniżyć poziom lub pogorszyć jakość wód na torfowisku.
7.	Zanieczyszczenie gleby, wód powierzchniowych i podziemnych oraz powietrza na skutek działalności zakładu górniczego – wydobywania ropy naftowej „Żarnowiec”.	1) Ograniczenie działalności zakładu górniczego do istniejących instalacji (z możliwością ich modernizacji w celu poprawy warunków ochrony środowiska i bezpieczeństwa), dostosowanie warunków eksploatacji i likwidacji, w tym planu ruchu zakładu, do wymogów ochrony rezerwatu; 2) utworzenie filaru ochronnego obejmującego rezerwat i jego otulinę, w granicach którego ruch zakładu będzie zabroniony.
8.	Wzrost antropopresji na skutek rozbudowy lokalnej drogi gruntowej Odargowo - Szary Dwór.	Zachowanie lokalnego charakteru drogi gruntowej Odargowo - Szary Dwór.
9.	Gospodarka leśna w otulinie rezerwatu polegająca na rębniach zupełnych, jednoczesnych rębniach	Dostosowanie gospodarki leśnej w otulinie rezerwatu do wymogów jego ochrony: 1) zaniechanie użytkowania rębego w postaci cięć zupełnych i gniazdowych w pasie około 50

	złożonych na znacznym obszarze.	m od granic rezerwatu (na terenie tym dopuszcza się inne formy gospodarowania nie powodujące odsłonięcia dużych powierzchni, np. cięcia częściowe, stopniowe lub przerębowe); 2) wyłączenie z prac gospodarczych części płatu boru bagiennego (obręb Goszczyno: dz. ewid. 10, 11 oraz obręb Karwieńskie Błota: dz. ewid. 650, 651/1, 652, 653, 654 – część).
--	---------------------------------	---

## Załącznik nr 2

Działania ochronne na obszarze ochrony czynnej, z podaniem rodzaju, zakresu oraz lokalizacji tych działań.

Lp	Rodzaj działań ochronnych	Zakres działań ochronnych	Lokalizacja działań ochronnych <sup>5)</sup>
1.	Eliminacja świerka ze wszystkich fitocenoz.	<ol style="list-style-type: none"> <li>1) Usunięcie wszystkich osobników świerka pospolitego (ze wszystkich warstw); prace wykonać stopniowo, w okresie XI-II; szacunkowa masa do usunięcia: około 360 m<sup>3</sup>, powierzchnia zabiegu – około 4,70 ha; drewno usunąć z terenu rezerwatu;</li> <li>2) usuwanie pojawiających się nalotów świerka pospolitego - według potrzeb w okresie obowiązywania planu.</li> </ol>	<p>Oddziały: 9 b, f, h, m; biochory: 1, 4, 6.</p>
2.	Wspieranie przebudowy drzewostanu lasu brzoźowo-dębowego.	<ol style="list-style-type: none"> <li>1) Wprowadzanie dębu szypułkowego w lukach po naturalnie zamierającej starej sośnie i brzozie; skład gatunkowy odnowienia: 100 % Dbs;</li> <li>2) ogrodzenie odnowienia siatką leśną - według potrzeb;</li> <li>3) pielęgnacja odnowienia dębowego - według potrzeb.</li> </ol>	<p>Oddziały: 9 b, c, d, h, j, m; biochory: 1, 3, 5, 6.</p>
3.	Przebudowa drzewostanów w zbiorowiskach zastępczych na siedlisku lasu brzoźowo-dębowego.	<ol style="list-style-type: none"> <li>1) Usunięcie sosny z dwóch płatów (gniazd), każdy o powierzchni 10-20 arów; masa sosny do usunięcia - około 860 m<sup>3</sup> (2x 430 m<sup>3</sup>); prace wykonać pomiędzy 5 a 15 rokiem obowiązywania planu; drewno usunąć poza granice rezerwatu z pozostawieniem około 10% poza gniazdami, w miejscach nie kolidujących z wiciokrzewem;</li> <li>2) wprowadzenie dębu szypułkowego w utworzone gniazda; skład – 100 % Dbs, okres wykonania: w następnym roku po wykonaniu gniazd;</li> <li>3) ogrodzenie gniazd siatką leśną;</li> <li>4) wykonanie koniecznych poprawek, uzupełnień i grodzień na wyciętych gniazdach – wg potrzeb;</li> <li>5) pielęgnacja odnowienia dębowego – według potrzeb;</li> <li>6) redukcja udziału posadzonego buka w podrostach poniżej 20 %, na powierzchni 3,36 ha.</li> <li>7) wprowadzenie dębu szypułkowego na</li> </ol>	<p>Oddział 9 i; biochora 2.</p> <p>Oddział 9 f; biochora 4.</p>

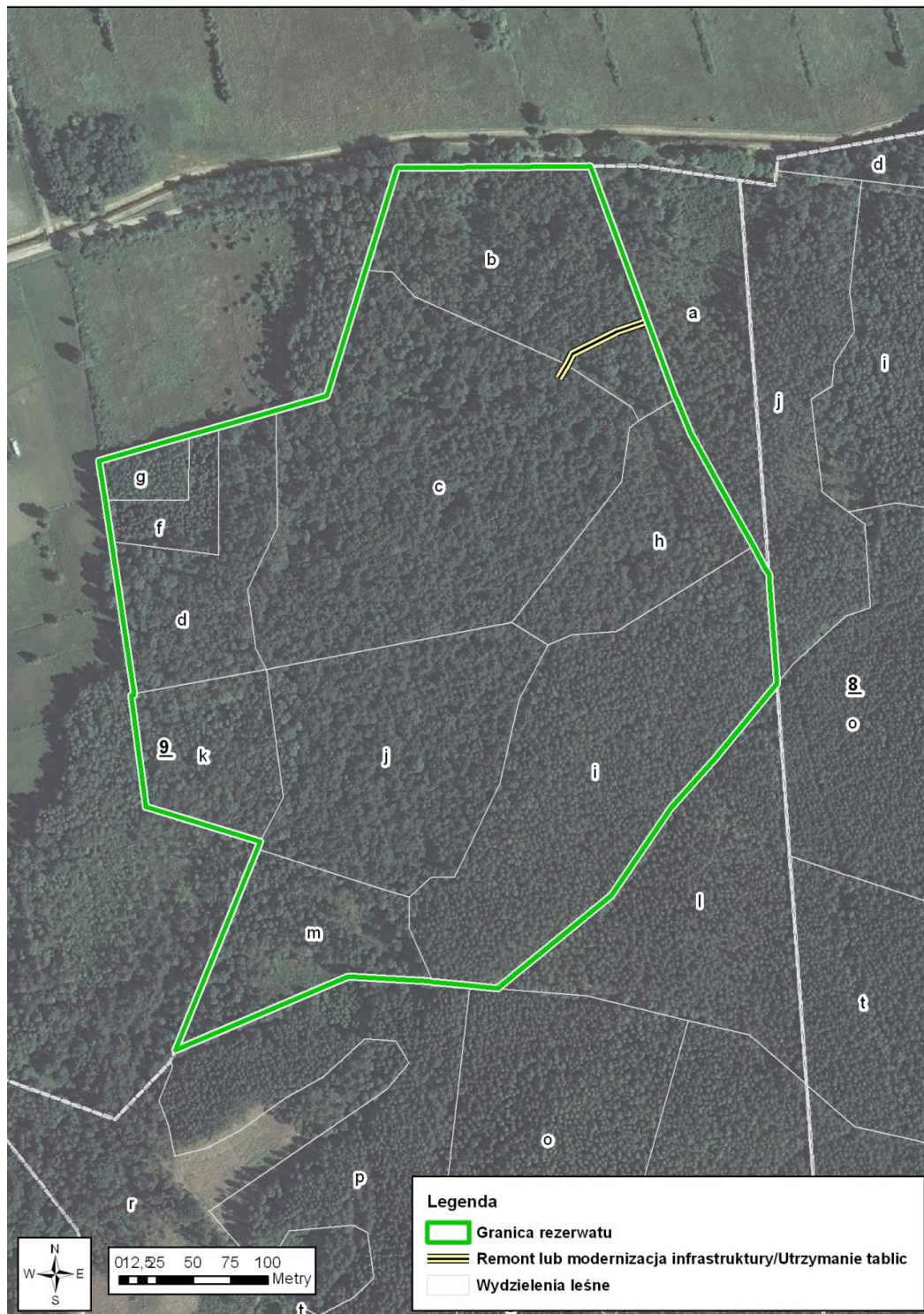
<sup>5)</sup> Nadleśnictwo Wejherowo, obręb Kolkowo, wg Planu Urządzenia Lasu na lata 2015-2024.

		<p>powierzchni całej biochory (0,33 ha);  skład odnowienia: 100 % Dbs;  okres wykonania – w pierwszym 5-leciu obowiązywania planu ochrony;</p> <p>8) ogrodzenie powierzchni siatką leśną;  9) wykonanie koniecznych poprawek, uzupełnień i grodzień na wyciętych gniazdach – wg potrzeb;  10) pielęgnacja odnowienia dębowego – według potrzeb.</p>	
4.	Ograniczenie niekorzystnych zmian stosunków wodnych.	<p>1) Wykonanie 1-3 drewnianych zastawek spiętrzających na rowie odwadniającym bór bagienny; wysokość piętrzenia wody- około 50 cm od dna rowu; w przypadku niedostatecznego efektu działania zastawki (dalszego przesuszenia) – dopuszcza się możliwość podniesienia poziomu piętrzenia; okres wykonania - pierwsze 5-lecie obowiązywania planu ochrony;</p> <p>2) monitoring stanu zastawek i ich konserwacja – wg potrzeb.</p>	Rów w oddz.9 d.
5.	Ograniczenie antropopresji i jej skutków.	<p>1) Utrzymanie oznakowania przebiegu granic rezerwatu;</p> <p>2) remont lub modernizacja infrastruktury wzdłuż szlaku udostępnionego dla ruchu pieszego- wg potrzeb;</p> <p>3) uzupełnienie i utrzymanie tablic informacyjnych i edukacyjnych – wg potrzeb;</p> <p>4) usuwanie odpadów – wg potrzeb.</p>	<p>1) Granice rezerwatu;</p> <p>2), 3) wzdłuż szlaku wskazanego na mapie – załączniku nr 3 do zarządzenia;</p> <p>4) cały rezerwat.</p>



### Załącznik nr 3

Lokalizacja działań ochronnych dotyczących ograniczania antropopresji wzdłuż wyznaczonych szlaków<sup>6)</sup>



<sup>6)</sup> Na podstawie zarządzenia Regionalnego Dyrektora Ochrony Środowiska w Gdańsku z dnia 07.07.2017 r. w sprawie wyznaczenia szlaku udostępnionego dla ruchu pieszego w rezerwacie przyrody „Zielone”.



## Uzasadnienie

Plan ochrony rezerwatu przyrody został opracowany na podstawie art. 19 ust. 6 ustawy z dnia 16 kwietnia 2004 r. o ochronie przyrody (Dz. U. z 2016 r. poz. 2134 ze zm.) zgodnie z art. 20 ust. 1 i 2 tej ustawy, z dostosowaniem zakresu prac do zasobów, tworów i składników przyrody, walorów krajobrazowych oraz wartości kulturowych rezerwatu. Projekt planu sporządzono uwzględniając treść Rozporządzenia Ministra Środowiska z dnia 12 maja 2005 r. w sprawie sporządzania projektu planu ochrony dla parku narodowego, rezerwatu przyrody i parku krajobrazowego, dokonywania zmian w tym planie oraz ochrony zasobów, tworów i składników przyrody (Dz. U. Nr 94 poz. 794), w tym uwzględniając zakres planu ochrony rezerwatu przyrody, określony w art. 20 ust. 3 ustawy z dnia 16 kwietnia 2004 r. o ochronie przyrody.

Plan ochrony rezerwatu sporządza się na okres 20 lat.

Rezerwat „Zielone” (o powierzchni 7,79 ha) został uznany na mocy § 7 Zarządzenia Ministra Leśnictwa i Przemysłu Drzewnego z dnia 24 listopada 1983 r. w sprawie uznania za rezerwat przyrody „Zielone” (MP nr 39 poz. 230) w celu zachowania „największego w regionie gdańskim stanowiska wiciokrzewu pomorskiego *Lonicera periclymenum* w pobliżu wschodniej granicy zasięgu”. Obecnie obowiązuje zarządzenie Regionalnego Dyrektora Ochrony Środowiska w Gdańsku z dnia 05 lipca 2017 r. w sprawie rezerwatu przyrody „Zielone” (Dz. Urz. Woj. Pom. poz. ....). Zgodnie z ww. zarządzeniem wokół rezerwatu utworzono otulinę.

Rezerwat „Zielone” położony jest w województwie pomorskim, w powiecie puckim, na terenie gminy Krokowa. Obejmuje grunty Skarbu Państwa w zarządzie Nadleśnictwa Wejherowo.

W granicach rezerwatu zidentyfikowano kilka zbiorowisk roślinnych. Powierzchniowo dominuje kwaśny las brzożowo-dębowy *Betulo-Quercetum roboris* w postaci silnie zdegradowanej: drzewostan buduje w nim niemal wyłącznie sosna z niewielką domieszką brzozy i dębu, a w niektórych płatach - z dużym udziałem świerka. Znaczną powierzchnię zajmuje też zbiorowisko zastępcze na zdegradowanym (silnie przesuszonym) siedlisku kwaśnego olsu *Sphagno squarrosi-Alnetum* z sosnowo-brzożowym drzewostanem. W południowo-zachodniej części rezerwatu występuje bór bagienny *Vaccinio uliginosi -Pinetum*, który tylko częściowo chroniony jest w granicach rezerwatu.

Wiciokrzew pomorski *Lonicera periclymenum* występuje zarówno w lesie brzożowo-dębowy, jak też zbiorowisku zastępczym na siedlisku olsu, jednak „centrum” występowania związane jest z drugim z ww. zbiorowisk. Jest on tam wyjątkowo liczny (około 1000 osobników), obficie kwitnie i owocuje i osiąga najwyższe rozmiary dochodząc do górnej warstwy drzewostanu, tj. 20 m. W obu ww. zbiorowiskach wiciokrzew rośnie w runie, warstwie krzewów i drzew. Populacja wiciokrzewu pomorskiego *Lonicera periclymenum* w rezerwacie „Zielone” w chwili

obecnej nie jest zagrożona, jednak jej trwałość uzależniona jest od w znacznym stopniu od czynników, które nie są ustabilizowane.

W trakcie prac nad planem ochrony zidentyfikowano zagrożenia dla wiciokrzewu – głównego przedmiotu ochrony rezerwatu, ale także pozostałych składników ekosystemów leśnych, które w bezpośredni lub pośredni sposób wpływają na populację *Lonicera periclymenum*.

Jednym z zagrożeń dla wiciokrzewu jest obecność w rezerwacie świerka - gatunku ekspansywnego i obcego siedliskowo. Wiciokrzew nie występuje w płatach zdominowanych przez świerk, a w fitocenozach z różnym udziałem świerka wyraźnie zaznacza się zależność – im więcej świerka, tym wiciokrzew jest mniej liczny i w słabszej kondycji zdrowotnej. Działania ochronne wykonane w rezerwacie polegające na usunięciu świerka z kilku płatów przyniosły pozytywne rezultaty – w miejscach tych wyraźnie wzrosła liczebność i żywotność wiciokrzewu. Należy kontynuować usuwanie świerka, nie dopuścić do wzrostu młodego pokolenia tego gatunku; wskazana jest również eliminacja świerka z otoczenia rezerwatu, aby jego nasiona nie wysiewały się do rezerwatu.

Poza usuwaniem świerka zaplanowano również inne działania, których celem jest ograniczenie udziału w drzewostanie gatunków niezgodnych z siedliskiem oraz protegowanie gatunków właściwych dla zidentyfikowanych zbiorowisk. W fitocenozach na siedlisku lasu brzoźowo-dębowego działania te obejmują: ograniczenie udziału nasadzonego w dużym zagęszczeniu buka oraz wprowadzenie dębu szypułkowego – w miejsca, w których naturalnie będzie obumierała sosna, w płatach po usunięciu świerka oraz na kilku powierzchniach (gniazdach), z których zostanie usunięta sosna. Prace te nie tylko będą służyły renaturyzacji zdegradowanego lasu brzoźowo-dębowego, ale ograniczą potencjalne zagrożenia dla wiciokrzewu, np. związane z konkurencją ze strony rozwijającego się buka. W płatach zbiorowiska zastępczego na zdegradowanym (silnie przesuszonym) siedlisku kwaśnego olsu *Sphagno squarrosi-Alnetum* z sosnowo-brzoźowym drzewostanem, ze względu na brak możliwości jednoznacznego określenia kierunku sukcesji, zaplanowano jedynie usuwanie świerka i wprowadzanie dębu w naturalnie powstające luki po obumierających drzewach.

Zagrożeniem dla wiciokrzewu, jak też pozostałych składników i ekosystemów rezerwatu, w szczególności boru bagiennego, są nieustabilizowane warunki wodne – w granicach rezerwatu i w jego otoczeniu mającym wpływ na rezerwat. Na granicy rezerwatu przebiegają ciągle funkcjonujące rowy melioracyjne odwadniające bór bagienny (część w rezerwacie i poza nim). Rów przedziela przegroda drewniana, która jest jednak w nie najlepszym stanie technicznym i może przestać pełnić swoją funkcję. Do rowu tego uchodzą również inne rowy odwadniające łąki poza rezerwatem. Piętrzenie wody w rowie, a przede wszystkim w złożu torfowym, jest nie tylko konieczne dla zachowania ekosystemu boru bagiennego, ale również utrzymania optymalnych warunków ekologicznych (glebowych i mikroklimatycznych) dla pozostałych przedmiotów ochrony rezerwatu, w tym wiciokrzewu. Z analizy dokumentacji sporządzonej na rzecz planu ochrony wynika, że obecne warunki hydrologiczne sprzyjają zachowaniu populacji wiciokrzewu, ale potencjalne obniżenie

poziomu wód gruntowych lub zmiana ich parametrów fizyko-chemicznych w rezerwacie lub jego otoczeniu mającym wpływ na rezerwat, mogłoby stanowić duże zagrożenie dla rezerwatu. Zagrożenie to związane jest z melioracjami, ujęciami wód podziemnych (zwłaszcza na skalę przemysłową) oraz działalnością zakładu górniczego złoża ropy naftowej „Żarnowiec”. Jako przeciwdziałanie ww. zagrożeniom zaplanowano budowę trwałej zastawki piętrzącej na rowie przebiegającym wzdłuż granicy rezerwatu (w jego granicach) oraz wniesienie odpowiednich zapisów do miejscowych planów zagospodarowania przestrzennego, które uniemożliwiłyby podjęcie prac pogarszających warunki wodne w rezerwacie. Konieczne jest również ograniczenie działalności zakładu górniczego wydobycia ropy naftowej „Żarnowiec” do istniejących instalacji (z możliwością ich modernizacji w celu poprawy warunków ochrony środowiska i bezpieczeństwa), dostosowanie warunków eksploatacji i likwidacji, w tym planu ruchu zakładu, do wymogów ochrony rezerwatu. Koncesja wydana przez Ministra Ochrony Środowiska i Zasobów Naturalnych nr 44/95 z dnia 12.12.1995 r. uwzględnia teren rezerwatu w granicach obszaru i terenu górniczego. Budowa instalacji w granicach rezerwatu byłaby sprzeczna z ustawą z dnia 16 kwietnia 2004 r. o ochronie przyrody (art. 15 ust. 1 pkt 1, 6, 7, 8, 9, 15, 18, 20, 22). Działalność górnicza w obecnym zakresie również może być przyczyną potencjalnych zagrożeń, zwłaszcza w przypadku awarii, i może doprowadzić do zanieczyszczenia wód i gleby, obniżyć poziom wód gruntowych, spowodować przekształcenie rzeźby terenu. W chwili obecnej antropopresja nie jest czynnikiem zagrażającym trwałości przedmiotów ochrony rezerwatu „Zielone”. Rezerwat położony jest pomiędzy niewielkimi miejscowościami połączonymi lokalną drogą gruntową (od strony północnej graniczącą z rezerwatem), co nie sprzyja natężonemu ruchowi i penetracji obiektu. Ukierunkowaniu ruchu w rezerwacie służy ścieżka edukacyjna wraz z infrastrukturą (płotki, tablice) wykonana przez zarządcę terenu – Nadleśnictwo Wejherowo. Zwiększone zainteresowanie rezerwatem związane jest z sezonem letnim, gdyż położony jest on w strefie przymorskiej masowo odwiedzanej przez wakacyjnych turystów. Potencjalnym zagrożeniem może być zmiana lokalnej, gruntowej drogi graniczącej z rezerwatem (drogi dojazdowej) w drogę o charakterze tranzytowym, jej szersze udostępnienie i ewentualna modernizacja, co wiązałoby się ze wzmożonym ruchem na drodze, a także w rezerwacie; mogłoby również negatywnie wpłynąć na warunki wodne w rezerwacie (odwodnienie, dopływ zanieczyszczeń z drogi). W celu ograniczania zagrożeń wynikających z antropopresji należy utrzymywać infrastrukturę służącą oznaczeniu granic rezerwatu i jego udostępnieniu, a także zabezpieczyć najbliższe otoczenie rezerwatu przed działaniami, które w drastyczny sposób zmieniłyby jego sposób zagospodarowania.

Ustalenia do dokumentów planistycznych wskazane w § 6 mają na celu zapobieżenie takim formom zagospodarowania i przekształcania otoczenia rezerwatu, które mogłyby pogłębić już istniejące zagrożenia oraz generować nowe. Ustalenia dotyczą przede wszystkim utrzymania dotychczasowych warunków wodnych (zarówno poziomu jak i jakości wód) oraz ochrony przed antropopresją wynikającą z potencjalnej zabudowy terenów sąsiadujących z rezerwatem oraz

rozwojem szlaków komunikacyjnych. Potencjalna zmiana terenów rolniczych otaczających rezerwat na budowlane mogłaby spowodować zmiany stosunków wodnych (obniżenie poziomu i zanieczyszczenie wód gruntowych), wzmożoną penetrację rezerwatu, zwiększone zaśmiecanie, zawlekanie obcych siedliskowo gatunków roślin (w tym inwazyjnych „uciekinierów” z ogródków”, a przede wszystkim mechaniczne niszczenie wiciokrzewu – głównego przedmiotu ochrony rezerwatu. Potencjalnym zagrożeniem może być też rozwój zakładu górniczego wydobywającego ropę naftową, położonego w sąsiedztwie rezerwatu. W celu ograniczenia tego zagrożenia wprowadzono zapisy do dokumentów planistycznych ograniczające w otulinie rezerwatu lokalizację nowych przedsięwzięć mogących znacząco oddziaływać na środowisko lub mogących negatywnie wpłynąć na przedmiot ochrony rezerwatu, tj. spowodować zanieczyszczenie wód i powietrza, obniżyć poziom wód. Proponuje się wprowadzenie do miejscowego planu zagospodarowania przestrzennego obejmującego teren górniczy gminy Krokowa zapisu o wyznaczeniu filaru ochronnego obejmującego rezerwat i jego otulinę, w granicach którego ruch zakładu górniczego będzie zabroniony – zgodnie z ustawą Prawo górnicze i geologiczne.

W chwili obecnej dla większości terenów bezpośrednio sąsiadujących z rezerwatem nie opracowano miejscowych planów zagospodarowania przestrzennego. Północna część otuliny rezerwatu leży w granicach objętych miejscowym planem zagospodarowania przestrzennego (uchwała XXXV/389/2013 Rady Gminy Krokowa z dnia 12 czerwca 2013 r. w sprawie uchwalenia miejscowego planu zagospodarowania przestrzennego dla części terenu zwartych obszarów rolnych i leśnych, położonego w rejonie „Łąk Karwieńskich”, gmina Krokowa (Dz. urz. Woj. Pom. z 2013 r. poz. 2825). Zgodnie z ww. planem, tereny położone w otulinie rezerwatu mają przeznaczenie rolnicze z zakazem zabudowy (03R), natomiast droga przebiegająca wzdłuż północnej granicy rezerwatu ma charakter drogi dojazdowej (07KDD). Zapisy te sprzyjają ochronie rezerwatu przyrody „Zielone”.

Nie wskazuje się obszarów i miejsc udostępnionych do celów edukacyjnych, turystycznych, rekreacyjnych i sportowych. Udostępnieniu rezerwatu dla ruchu pieszego służy szlak<sup>7</sup> który wyposażony jest w infrastrukturę służącą ukierunkowaniu ruchu i edukacji. Do celów naukowych rezerwat może być udostępniony wyłącznie na wniosek zainteresowanego, po uzyskaniu zezwolenia Regionalnego Dyrektora Ochrony Środowiska w Gdańsku określającego zakres i zasady prowadzenia badań, pod warunkiem, że badania nie spowodują negatywnego oddziaływania na cele ochrony przyrody rezerwatu. Nie wskazuje się miejsc, w których może być prowadzona działalność wytwórcza, handlowa i rolnicza, ze względu na sprzeczność powyższych form działalności z celami ochrony przyrody w rezerwacie.

---

<sup>7</sup> Zarządzenie Regionalnego Dyrektora Ochrony Środowiska w Gdańsku z dnia 07.07.2017 r. w sprawie wyznaczenia szlaku udostępnionego dla ruchu pieszego w rezerwacie przyrody „Zielone”.

Utrzymuje się zakaz wprowadzania psów na teren rezerwatu, ze względu na możliwość płoszenia gniazdujących tam ptaków i innych zwierząt.

Nie wyznacza się obszarów, w których można polować ze względu na możliwość płoszenia gniazdujących tam ptaków i innych zwierząt. Rezerwat stanowi niewielką enklawę leśną i utrzymanie zakazu polowania na jego terenie nie będzie miało wpływu na gospodarkę leśną poza jego granicami. Polowania nie powinny również odbywać się w bezpośrednim sąsiedztwie rezerwatu (optymalnie w otulinie rezerwatu) ze względu na płoszenie zwierząt przebywających w rezerwacie oraz brak możliwości dochodzenia postrzałków, które mogłyby chronić się w rezerwacie.

W planie ochrony nie uwzględniono wyników audytu krajobrazowego, gdyż dla województwa pomorskiego takiego audytu jeszcze nie przeprowadzono.

Działania ochronne związane z eliminacją gatunków obcych siedliskowo i przebudową drzewostanów oraz utrzymaniem infrastruktury służącej udostępnieniu rezerwatu (utrzymaniu lub modernizacji istniejącej ścieżki) wykona zarządca terenu, na którym położony jest rezerwat – Nadleśnictwo Wejherowo, za budowę zastawki oraz tablic informacyjnych i urzędowych odpowiedzialna jest RDOŚ w Gdańsku. Środki finansowe na realizację działań ochronnych i edukacyjnych w większości planuje się pozyskać z funduszy wspierających ochronę przyrody, w związku z czym wysokość dofinansowania będzie decydować o zakresie i terminie realizacji zaplanowanych działań. Zatwierdzony plan ochrony będzie stanowił podstawę merytoryczną i formalną do aplikowania o środki finansowe do funduszy wspierających czynną ochronę przyrody.

Projekt zarządzenia został omówiony z zarządcą terenu, tj. Nadleśnictwem Wejherowo (spotkanie w dniu 10 czerwca 2016 r.) oraz przesłany Nadleśnictwu do zaopiniowania (pismo RDOŚ-Gd-PNII.6202.9.2016.DS.1 z dnia 23 maja 2016 r.). Propozycje zapisów do planu ochrony rezerwatu zostały przesłane przez Nadl. Wejherowo pismem ZG.7212.10.2016 z dnia 05 lipca 2016 r. W większości zostały one uwzględnione w treści zarządzenia. Nie zastosowano określenia „wg potrzeb” do wielu czynności, które zostały w sposób jednoznaczny określony w planie ochrony (wynikają ze stwierdzonych zagrożeń lub wskazują na sposób ich eliminacji) np. dotyczących usuwania świerka lub wprowadzania dębu. Doprecyzowano zapis dotyczący gospodarki leśnej w otulinie rezerwatu poprzez umożliwienie tworzenia pasa odnowieniowego z zastosowaniem cięć częściowych, stopniowych lub przerębowych, z wykluczeniem cięć zupełnych i gniazdowych. Celem wprowadzenia takiego zapisu jest ochrona populacji wiciokrzewu pomorskiego - gatunku wrażliwego na gwałtowne i znaczne zmiany wilgotności gleby i powietrza, które mogłyby wystąpić w przypadku wykonania rębni odstaniających duże powierzchnie bezpośrednio przy granicy rezerwatu.

Projekt planu pozytywnie zaopiniowała Regionalna Rada Ochrony Przyrody w Gdańsku (uchwała nr 13/2016 z dnia 9 sierpnia 2016 r. Regionalnej Rady Ochrony Przyrody w Gdańsku w sprawie wydania opinii do projektu zarządzenia Regionalnego Dyrektora Ochrony Środowiska w Gdańsku w sprawie ustanowienia planu ochrony dla rezerwatu przyrody „Zielone”).