



DZIENNIK URZĘDOWY

WOJEWÓDZTWA POMORSKIEGO

Gdańsk, dnia 14 lutego 2017 r.

Poz. 616

ZARZĄDZENIE REGIONALNEGO DYREKTORA OCHRONY ŚRODOWISKA W GDAŃSKU

z dnia 14 lutego 2017 r.

zmieniające zarządzenie w sprawie ustanowienia planu zadań ochronnych dla obszaru Natura 2000 Miasteczkie Jeziora Lobeliowe PLH220041

Na podstawie art. 28 ust. 5 ustawy z dnia 16 kwietnia 2004 r. o ochronie przyrody (t.j. Dz. U. z 2016 r. poz. 2134 ze zm.¹⁾) zarządza się, co następuje:

§ 1. W zarządzeniu nr 45 Regionalnego Dyrektora Ochrony Środowiska w Gdańsku z dnia 6 grudnia 2013 r. w sprawie ustanowienia planu zadań ochronnych dla obszaru Natura 2000 Miasteczkie Jeziora Lobeliowe PLH220041 (Dz. Urz. Woj. Pom. z 2013 r. poz. 4713), wprowadza się następujące zmiany:

- 1) załącznik nr 2 otrzymuje brzmienie, jak załącznik nr 1 do niniejszego zarządzenia,
- 2) załącznik nr 3 otrzymuje brzmienie, jak załącznik nr 2 do niniejszego zarządzenia,
- 3) załącznik nr 4 otrzymuje brzmienie, jak załącznik nr 3 do niniejszego zarządzenia,
- 4) załącznik nr 5 otrzymuje brzmienie, jak załącznik nr 4 do niniejszego zarządzenia.

§ 2. Zarządzenie wchodzi w życie po upływie 14 dni od dnia ogłoszenia.

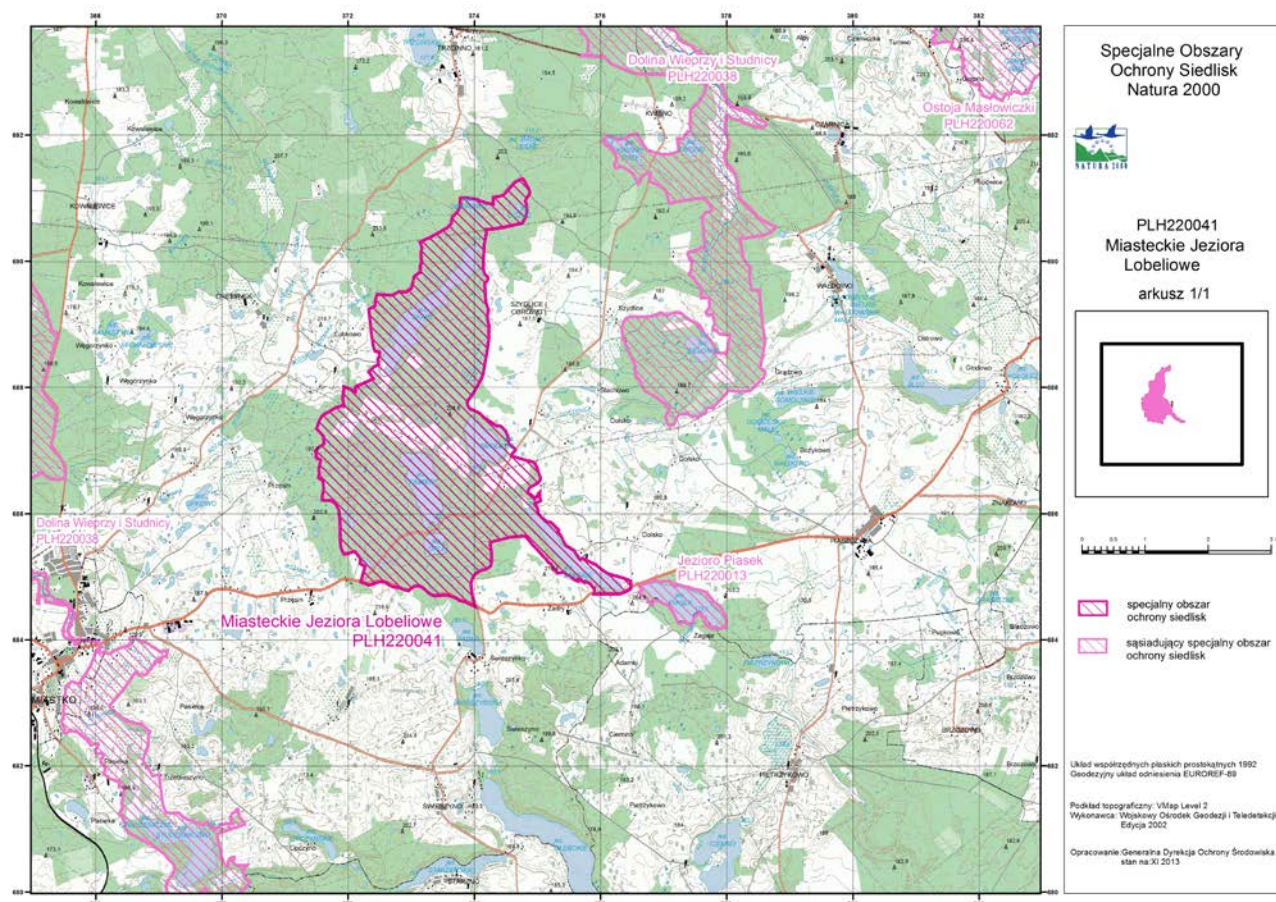
Regionalny Dyrektor
Ochrony Środowiska
w Gdańsku

Danuta Makowska

¹⁾Zmiany ustawy zostały ogłoszone w Dz. U. z 2015 r. poz. 1936, z 2016 r. poz. 2249, 2260 oraz w M.P. z 2016 r. poz. 1018

Załączniki do Zarządzenia Regionalnego Dyrektora Ochrony Środowiska w Gdańsku z dnia 14 lutego 2017 r. zmieniającego zarządzenie w sprawie ustanowienia planu zadań ochronnych dla obszaru Natura 2000 Miasteczkie Jeziora Lobeliowe PLH220041.

Załącznik nr 1. Mapa obszaru Natura 2000.



Załącznik nr 2. Identyfikacja istniejących i potencjalnych zagrożeń dla zachowania właściwego stanu ochrony siedlisk przyrodniczych oraz gatunków roślin i ich siedlisk, będących przedmiotami ochrony.

Lp.	Przedmiot ochrony	Opis zagrożenia ²⁾ :
1.	3110 Jeziora lobeliowe	<p>1) Istniejące:</p> <p>a) H01.08 - rozproszone zanieczyszczenie wód powierzchniowych z powodu ścieków z gospodarstw domowych, E01.03 – zabudowa rozproszona, E03.01 - pozbywanie się odpadów z gospodarstw domowych / obiektów rekreacyjnych (niewłaściwa gospodarka przestrzenna i ściekowa w zlewni jezior, prowadzona bez uwzględnienia wymogów ochrony siedliska: lokalizacja wszelkich obiektów budowlanych, w tym tymczasowych, również niezwiązanych trwale z gruntem, za wyjątkiem obiektów małej architektury drewnianej, usuwanie trwałej zieleni wokół jezior - lasów, trwałych użytków zielonych; brak organizacji gospodarki ściekowej w system kanalizacji, nieszczelność zbiorników bezodpływowych - rozsączanie ścieków z oczyszczalni przydomowych (w pasie 100 m wokół jezior, na działkach nr: 57/4, 57/5, 143, 146/1 (obręb Zadry), 57/6, 138 (obręb Dolsko), 116, 117 (obręb Lubkowo), część działek nr: 42, 46/1, 47/1, 51/2, 52/1, 52/2, 53/1, 60/1, 61/1 (obręb Przęsin), 57/7, 141, 142/4, 147 (obręb Zadry), 23/2, 51/5, 93/1, 93/3, 94/1, 94/2, 113, 114, 115, 118, 119/1, 119/2, 160 (obręb Lubkowo), 51/6, 93, 95/4, 96, 133, 134, 135, 136, 136/1 (obręb Dolsko), 123 (obręb Trzcino),</p> <p>b) A02.03 usuwanie trawy pod grunty orne (przekształcenia użytków zielonych na grunty orne w strefie 100 m od brzegu jezior),</p> <p>c) E01.04 inne typy zabudowy (tereny zabudowane, inne tereny zainwestowane w strefie 100 m od brzegu jezior),</p> <p>d) F02.03 wędkarstwo, G05.01 wydeptywanie, nadmierne użytkowanie (kłusownictwo z używaniem do połowów przez kłusowników narzędzi ciągnionych powodujących negatywne zmiany w siedlisku m.in. niszczenie struktury roślinności i intensywne mieszanie osadów dennych; niekontrolowane odłowy powodujące niekorzystne zmiany w strukturze ichtiofauny; nielegalne wędkowanie skutkujące wydeptywaniem obrzeży i roślinności w litoralu),</p> <p>e) F01.01 intensywna hodowla ryb, intensyfikacja; K03.05 antagonizm ze zwierzętami introdukowanymi (zarybianie rybami karpiołowatymi i rybami gatunków nierodzimych dla lokalnej zlewni, odłowy ryb przy użyciu narzędzi ciągnionych w jeziorze Dolskim),</p> <p>f) H01.05 rozproszone zanieczyszczenie wód powierzchniowych z powodu działalności związanej z rolnictwem i leśnictwem,</p> <p>g) J02.01 zasypywanie terenu, melioracje i osuszanie (ingerencja w warunki hydrologiczne poprzez istniejące rowy melioracyjne),</p> <p>h) K02.04 zakwaszanie (dopływ wód bogatych w substancje humusowe);</p> <p>i) A08 nawożenie, nawozy sztuczne (eutrofizacja związana z rolniczym charakterem zlewni jeziora Dolskiego),</p> <p>j) K03.01 konkurencja (dominacja ryb roślinożernych nad drapieżnikami),</p> <p>k) J03.01 zmniejszenie lub utrata określonych cech siedliska (przebudowa gatunkowa i strukturalna populacji roślin wodnych, mechaniczne niszczenie fitocenoz dennych),</p> <p>l) K02.02 nagromadzenie materii organicznej – opad liści olchy, zalegających na brzegach i dnie jezior,</p> <p>m) K01.03 wyschnięcie – z powodu kilkumiesięcznej suszy zaobserwowano obniżanie poziomu wody w jeziorach;</p>

²⁾ kody zagrożeń, zgodnie z Instrukcją wypełniania Standardowego Formularza Danych obszaru Natura 2000, Wersja 2012.1, Załącznik nr 5 „Lista referencyjna zagrożeń, presji i działań Dyrekcja Generalna ds. Środowiska, Europejska Agencja Środowiska (EEA), ostatnia aktualizacja: 12.04.2011

		<p>2) Potencjalne:</p> <p>a) H01.08 - rozproszone zanieczyszczenie wód powierzchniowych z powodu ścieków z gospodarstw domowych - rozsącanie ścieków z planowanych do budowy oczyszczalni przydomowych,</p> <p>b) F01.01 intensywna hodowla ryb, intensyfikacja (niewłaściwie prowadzona gospodarka rybacka na pozostałych jeziorach),</p> <p>c) A08 nawożenie, nawozy sztuczne (intensyfikacja gospodarki rolnej w zlewni jez. Smołowego prowadząca do eutrofizacji wód zbiornika),</p> <p>d) B02.01.01 odnawianie lasu po wycince - drzewa rodzime (niewłaściwa gospodarka leśna na obszarach należących do zlewni bezpośrednich jezior, np.: rębnie zupełne, jednoczesne rębnie częściowe na znacznych powierzchniach, nasadzenia gatunków geograficznie obcych - zwłaszcza świerka),</p> <p>e) G01 sporty i różne formy czynnego wypoczynku i rekreacji, uprawiane w plenerze (nadmierny rozwój turystyki i rekreacji, intensywna penetracja przez ludzi),</p> <p>f) G05.01 wydeptywanie, nadmierne użytkowanie (wydeptywanie strefy obrzeży oraz niszczenie roślinności wodnej),</p> <p>g) K02 ewolucja biocenotyczna, sukcesja (w jeziorach: Smołowym, Orle i Kamień może nastąpić wypieranie isoetydów z płytkiego litoralu przez roślinność szuwarową, natomiast z głębszych partii litoralu - przez mszaki);</p> <p>h) H01.06 rozproszone zanieczyszczenie wód powierzchniowych z powodu transportu i infrastruktury niezwiązanych z kanałami/zamiatarkami (inne zanieczyszczenia związane z nasilającą się antropopresją np.: spływy powierzchniowe z dróg),</p> <p>i) J03.01 zmniejszenie lub utrata określonych cech siedliska - nadmierne zakwaszenie powstałe w przypadku niewłaściwej gospodarki leśnej – zrębów na dużej powierzchni zlewni).</p>
2.	3160 Naturalne dystroficzne zbiorniki wodne	<p>1) Istniejące:</p> <p>a) K02 ewolucja biocenotyczna, sukcesja (dotyczy zbiornika w wydz. 43 b, Nadleśnictwo Miastko; jest to płytkie jezioro dystroficzne, ulegające naturalnemu procesowi zarastania),</p> <p>b) J02.01 zasypywanie terenu, melioracje osuszanie ingerencja w warunki hydrologiczne - dotyczy zbiornika w wydz. 291 f Nadleśnictwo Dretyn - włączenie torfowiska przejściowego okalającego zbiornik w system melioracji prowadzi do zaburzeń stosunków wodnych w całym układzie jeziorno-torfowiskowym;</p> <p>2) Potencjalne:</p> <p>a) B02.02 wycinka lasu, B02.03 usuwanie podszytu (intensywna gospodarka leśna w bezpośrednim sąsiedztwie zbiorników, np. rębnie zupełne lub wielkopowierzchniowe rębnie złożone),</p> <p>b) J02 spowodowane przez człowieka zmiany stosunków wodnych (wszelkie zmiany stosunków wodnych byłyby także zagrożeniem dla specyfiki drugiego zbiornika – w wydz. 43 b, Nadleśnictwo Miastko).</p>
3.	7110 Torfowiska wysokie z roślinnością torfotwórczą (żywe)	<p>1) Zagrożenia istniejące: J02 spowodowane przez człowieka zmiany stosunków wodnych – odwadnianie. Zmiany stosunków wodnych na torfowisku i w jego sąsiedztwie powodują przesuszanie podłoża torfowego. Inicjuje to procesy przebudowy fitocenozy, np. jej stopniowe zarastanie przez sosny. Część płatów siedliska w obszarze ma zaburzone przez odwodnienia warunki hydrologiczne (torfowiska w wydz. 294 i, wydz. 293 m, 290 d Nadleśnictwo Dretyn);</p> <p>2) Zagrożenia potencjalne:</p> <p>a) B02.02 wycinka lasu (niewłaściwie prowadzona gospodarka leśna, np. rębnie na dużych powierzchniach). Potencjalnym zagrożeniem byłaby także niewłaściwa gospodarka leśna polegająca na rębniach zupełnych lub jednoczesnych rębniach złożonych na dużej powierzchni w otoczeniu torfowisk. Usunięcie pokrywy roślinnej prowadzi do zwiększenia spływów</p>

		wód powierzchniowych i użytkowania wód torfowiska, b) K02 ewolucja biocenotyczna, sukcesja.
4.	7120 Torfowiska wysokie zdegradowane, ale zdolne do naturalnej lub stymulowanej regeneracji	1) Zagrożenia istniejące: J02 spowodowane przez człowieka zmiany stosunków wodnych – odwadnianie. Istniejący rów melioracyjny spowalnia regenerację siedliska, choć jego wpływ jest ograniczony ze względu na częściową niedrożność; 2) Zagrożenia potencjalne: J02.01 zasypywanie terenu, melioracje, osuszanie udrożnienie istniejącego rowu melioracyjnego.
5.	7140 Torfowiska przejściowe i trzęsawiska (przeważnie z r oślinnością z <i>Scheuchzeria- Caricetea nigrae</i>)	1) Istniejące: płat siedliska na działkach nr: 89/1 i 91/2 obręb Lubkowo, gmina Miastko - A01 uprawy, A02.01 intensyfikacja rolnictwa (mogą przyczynić się do wzrostu żyzności torfowiska). Płaty w wydz. 289c, Nadleśnictwo Dretyn oraz w wydz 43b, Nadleśnictwo Miastko - X brak zagrożeń; 2) Potencjalne: a) A01 uprawy, A02.01 intensyfikacja rolnictwa (mogą przyczynić się do wzrostu żyzności torfowiska), b) K02 ewolucja biocenotyczna, sukcesja (przebudowa fitocenozy dotycząca torfowisk o śródpolnym położeniu), c) J02 spowodowane przez człowieka zmiany stosunków wodnych (odwadnianie, zmiany stosunków wodnych skutkujące zmianami w fitocenozach, m.in. wkraczaniem drzew i krzewów), d) B02.02 wycinka lasu (gospodarka leśna, intensywna gospodarka leśna w bezpośrednim sąsiedztwie torfowisk, np. rębnie zupełne lub wielkopowierzchniowe rębnie złożone).
6.	9110 Kwaśne buczyny (<i>Luzulo- Fagenion</i>)	1) Istniejące X brak zagrożeń; 2) Potencjalne: a) B02.02 wycinka lasu (niewłaściwie prowadzona gospodarka leśna, np. rębnie na dużych powierzchniach), b) J03.01 zmniejszenie lub utrata określonych cech siedliska (ujednolicenie struktury wiekowej drzewostanu), c) B02.01.01 odnawianie lasu po wycince - drzewa rodzime (wprowadzanie gatunków obcych geograficznie do drzewostanów np. świerka, daglezi), d) B07 inne rodzaje praktyk leśnych nie wymienione powyżej (niszczenie zrywką drewna znacznych powierzchni runa leśnego), e) B02.04 usuwanie martwych i zamierających drzew, f) K04.01 konkurencja (inwazja gatunku - możliwa ekspansja świerka w wydz.: 277h, 280m Nadleśnictwo Dretyn, 59f Nadleśnictwo Miastko).
7.	91D0 Bory i lasy bagienne (<i>Vaccinio uliginosi Betuletum pubescentis, Vaccinio uliginosi Pinetum, Pino mugo- Sphagnetum, Sphagno girgensohnii- Piceetum</i>) i	1) Istniejące: J02.01 zasypywanie terenu, melioracje osuszanie (odwadnianie - liczne rowy melioracyjne odwadniające płyty siedlisk, czego efektem jest przesuszenie siedliska, zmurszenie torfu, degeneracja fitocenozy); 2) Potencjalne: a) K02 ewolucja biocenotyczna, sukcesja (inwazja gatunku – na odwadnianych obszarach możliwa ekspansja świerka), b) B02.01.01 odnawianie lasu po wycince - drzewa rodzime (wprowadzanie gatunków obcych geograficznie lub siedliskowo), c) J03.01 zmniejszenie lub utrata określonych cech siedliska (ujednolicenie struktury drzewostanu), d) B02.04 usuwanie martwych i zamierających drzew, e) J02.02 usuwanie osadów, mułu (konserwacja i czyszczenie rowów melioracyjnych).

	brzozowo-sosnowe bagienne lasy borealne	
8.	1831 Elisma wodna <i>Luronium natans</i>	<p>1) Istniejące:</p> <p>a) H01.08 - rozproszone zanieczyszczenie wód powierzchniowych z powodu ścieków z gospodarstw domowych, E01.03 – zabudowa rozproszona, E03.01 - pozbywanie się odpadów z gospodarstw domowych / obiektów rekreacyjnych (niewłaściwa gospodarka przestrzenna i ściekowa w zlewni jezior, prowadzona bez uwzględnienia wymogów ochrony siedliska: lokalizacja wszelkich obiektów budowlanych, w tym tymczasowych, również niezwiązanych trwale z gruntem, za wyjątkiem obiektów małej architektury drewnianej, usuwanie trwałej zieleni wokół jezior - lasów, trwałych użytków zielonych; brak organizacji gospodarki ściekowej w system kanalizacji, nieszczelność zbiorników bezodpływowych - rozsączanie ścieków z oczyszczalni przydomowych (w pasie 100 m wokół jezior, na działkach nr: 57/4, 57/5, 143, 146/1 (obręb Zadry), 57/6, 138 (obręb Dolsko), 116, 117 (obręb Lubkowo), część działek nr: 42, 46/1, 47/1, 51/2, 52/1, 52/2, 53/1, 60/1, 61/1 (obręb Przęsin), 57/7, 141, 142/4, 147 (obręb Zadry), 23/2, 51/5, 93/1, 93/3, 94/1, 94/2, 113, 114, 115, 118, 119/1, 119/2, 160 (obręb Lubkowo), 51/6, 93, 95/4, 96, 133, 134, 135, 136, 136/1 (obręb Dolsko), 123 (obręb Trzcinnno),</p> <p>b) F02.03 wędkarstwo (kłusownictwo w jez. Dolskim, stanowiące zagrożenie dla roślinności - w trakcie nielegalnych odłowów i wędkowania dochodzi do mechanicznego niszczenia roślin),</p> <p>c) A09 nawadnianie, K02.04 zakwaszanie (zmiana warunków hydrologicznych - substancje humusowe modyfikują warunki siedliskowe występowania populacji elismy; nadmierna ilość substancji humusowych dostaje się do bezimiennego zbiornika na południe od jeziora Obierowo rowem melioracyjnym),</p> <p>d) H01.05 rozproszone zanieczyszczenie wód powierzchniowych z powodu działalności związanej z rolnictwem (eutrofizacja i zanieczyszczenia - zmiana warunków siedliskowych w wyniku użyczenia jeziora Dolskiego),</p> <p>e) K02 ewolucja biocenotyczna, sukcesja (zastępowanie płatów gatunku przez nymfeidy, zarastanie obrzeży jeziora przez wierzbę uszatą, dotyczy bezimiennego zbiornika na południe od jeziora Obierowo).</p> <p>2) Potencjalne: H01.05 rozproszone zanieczyszczenie wód powierzchniowych z powodu działalności związanej z rolnictwem - wszelkie zanieczyszczenia wód są potencjalnym zagrożeniem dla gatunku.</p>

Załącznik nr 3. Cele działań ochronnych.

Lp.	Przedmiot ochrony	Cele działań ochronnych ³⁾
1.	3110 Jeziora lobeliowe	1) Utrzymanie siedliska w co najmniej nie pogorszonym stanie ochrony (dotyczy jezior Smołowe, Kamień, Orle) na poziomie przynajmniej niezadawalającym (U1), w tym nie pogarszanie wskaźników ocenionych na poziomie właściwym (FV) i niezadawalającym (U1) ⁴⁾ ; 2) poprawa wskaźnika: gatunki wskazujące na degenerację siedliska (dotyczy Jeziora Dolskiego), ocenionego na poziomie złym (U2) oraz nie pogarszanie pozostałych wskaźników ocenionych na poziomie niezadawalającym (U1); 3) poprawa wskaźnika: barwa wody (dotyczy Jeziora Skąpego), ocenionego na poziomie złym (U2) oraz nie pogarszanie pozostałych wskaźników, ocenionych na poziomie niezadawalającym (U1) lub właściwym (FV) ⁵⁾ .
2.	3160 Naturalne dystroficzne zbiorniki wodne	1) Utrzymanie właściwego stanu ochrony siedliska (FV), w tym nie pogarszanie wskaźników ocenionych na poziomie właściwym (FV) ⁶⁾ - dotyczy jeziora dystroficznego w wydz. 43d, Nadleśnictwo Miastko; 2) poprawa wskaźników: barwa wody i przezroczystość z parametru struktura i funkcje, ocenionych jako złe (U2), utrzymanie pozostałych wskaźników na poziomie właściwym (FV) - dotyczy jeziora dystroficznego w wydz. 291f, Nadleśnictwo Dretuń).
3.	7110 Torfowiska wysokie z roślinnością torfotwórczą (żywe)	Utrzymanie siedliska w co najmniej nie pogorszonym stanie ochrony ocenionym jako niezadawalający (U1), w tym nie pogarszanie wskaźników ocenionych na poziomie właściwym (FV) i niezadawalającym (U1) ⁷⁾ .
4.	7120 Torfowiska wysokie zdegradowane, ale zdolne do naturalnej lub stymulowanej regeneracji	Utrzymanie siedliska w co najmniej nie pogorszonym stanie ochrony ocenionym jako niezadawalający (U1), w tym nie pogarszanie wskaźników ocenionych na poziomie właściwym (FV) i niezadawalającym (U1) ⁸⁾ .

³⁾ Numeracja wydziałów wg Planu Urządzania Lasu Nadleśnictwa Miastko, obręb Miastko na lata 2007-2016 oraz Planu Urządzania Lasu Nadleśnictwa Dretuń, obręb Dretuń na lata 2010-2019;

⁴⁾ wskaźniki ocenione na poziomie właściwym (FV): charakterystyczna kombinacja zbiorowisk w obrębie transektu, fito- i zooplankton, odczyn wody, przewodnictwo wody; wskaźniki ocenione na poziomie niezadawalającym (U1): barwa wody, przezroczystość wody;

⁵⁾ wskaźniki ocenione na poziomie niezadawalającym (U1): charakterystyczna kombinacja zbiorowisk w obrębie transektu, gatunki wskazujące na degenerację siedliska, przezroczystość wody. Wskaźniki ocenione na poziomie właściwym (FV): odczyn wody, przewodnictwo wody;

⁶⁾ wszystkie wskaźniki parametru struktura i funkcje zostały ocenione na poziomie właściwym (FV), oprócz wskaźnika zooplankton, który nie został oceniony;

⁷⁾ wskaźniki ocenione na poziomie właściwym (FV) dla wszystkich stanowisk: procent powierzchni zajęty przez siedlisko w transekcji, gatunki charakterystyczne, gatunki dominujące, pokrycie i struktura gatunkowa mchów, gatunki ekspansywne roślin zielnych, obce gatunki inwazyjne, pozyskanie torfu; wskaźniki ocenione na poziomie właściwym (FV) dla stanowisk w wydz. 42 c (Nadleśnictwo Miastko), 294 i (Nadleśnictwo Dretuń): obecność krzewów i podrostu drzew, struktura powierzchni torfowiska (obecność dolinek i kęp), stopień uwodnienia, wskaźnik oceniony na poziomie właściwym (FV) dla stanowiska w wydz. 294 i: melioracje odwadniające, wskaźniki ocenione na poziomie niezadawalającym (U1) dla stanowiska w wydz. 288 g (Nadleśnictwo Dretuń): Obecność krzewów i podrostu drzew, Struktura powierzchni torfowiska (obecność dolinek i kęp), Stopień uwodnienia; wskaźniki ocenione na poziomie właściwym (FV) dla stanowisk w wydz. 42 c (Nadleśnictwo Miastko), 288 g (Nadleśnictwo Dretuń): melioracje odwadniające;

⁸⁾ wszystkie wskaźniki parametru struktura i funkcje zostały ocenione na poziomie właściwym (FV), oprócz wskaźnika melioracje odwadniające, który został oceniony na poziomie niezadawalającym (U1);

5.	7140 Torfowiska przejściowe i trzęsawiska (przeważnie z roślinnością z <i>Scheuchzerio-Caricetea Nigrae</i>)	1) Utrzymanie siedliska we właściwym stanie ochrony (FV), w tym niepogarszanie wszystkich wskaźników ocenionych na poziomie właściwym (FV) - dotyczy płatów w wydz. 289c, Nadleśnictwo Dretuń oraz w wydz 43b, Nadleśnictwo Miastko; 2) utrzymanie siedliska w co najmniej niepogorszonej formie ochrony ocenionym jako niezadowolający (U1), w tym niepogarszanie wskaźników ocenionych na poziomie właściwym (FV) i niezadowolającym (U1) - dotyczy płatów siedliska na działkach nr: 89/1 i 91/2) obręb Lubkowo, gmina Miastko ⁹⁾ .
6.	9110 Kwaśne buczyny (<i>Luzulo-Fagenion</i>)	Poprawa wskaźnika martwe drewno wielkowymiarowe leżące lub stojące >3m długości i 50 cm grubości z parametru struktura i funkcje, ocenionego jako zły (U2), utrzymanie pozostałych wskaźników na poziomie właściwym (FV).
7.	91D0 Bory i lasy bagienne (<i>Vaccinio uliginosi Betuletum pubescentis</i> , <i>Vaccinio uliginosi Pinetum</i> , <i>Pino mugo-Sphagnetum</i> , <i>Sphagno girgensohnii-Piceetum</i>) i brzoźowo-sosnowe bagienne lasy borealne	1) Zatrzymanie procesu degeneracji fitocenozy, których stan ochrony oceniono jako zły (U2) - dotyczy brzeziny w oddz. 295 g, Nadleśnictwo Dretuń, bór w oddz. 294 d, Nadleśnictwo Dretuń, brzezina w oddz. 60 f, Nadleśnictwo Miastko; 2) stopniowa poprawa stanu ochrony (dotyczy wszystkich płatów siedliska).
8.	1831 Elisma wodna <i>Luronium natans</i>	1) Utrzymanie populacji we właściwym stanie ochrony w tym niepogarszanie wszystkich wskaźników, ocenionych na poziomie właściwym (FV) – dotyczy populacji w Jeziorze Smołowym; 2) utrzymanie populacji w co najmniej niepogorszonej formie ochrony ocenionym jako niezadowolający (U1), w tym niepogarszanie wskaźników ocenionych na poziomie właściwym (FV) i niezadowolającym (U1) – dotyczy populacji w Jeziorze Dolskim ¹⁰⁾ ; 3) niepogarszanie wskaźników ocenionych na poziomie niezadowolającym (U1) – dotyczy populacji w bezimiennym zbiorniku na południe od jeziora Obierowo, w wydz. 280 c Nadleśnictwo Dretuń (w PUL oznaczonym jako bagno) ¹¹⁾ .

⁹⁾ wszystkie wskaźniki parametru struktura i funkcje zostały ocenione na poziomie właściwym (FV), oprócz wskaźnika obecność krzewów i podrostu drzew, który został oceniony na poziomie niezadowolającym (U1);

¹⁰⁾ wskaźniki parametru populacji, ocenione na poziomie właściwym (FV): stan zdrowotny, wskaźniki parametru populacji, ocenione na poziomie niezadowolającym (U1): liczebność, struktura; wskaźniki parametru siedliska gatunku ocenione na poziomie właściwym (FV): powierzchnia potencjalnego siedliska, fragmentacja siedliska, presja konkurentów, gatunki pozytywnie stowarzyszone; wskaźniki parametru siedliska gatunku ocenione na poziomie niezadowolającym (U1): powierzchnia zajętego siedliska;

¹¹⁾ wskaźniki parametru populacji, ocenione na poziomie niezadowolającym (U1): struktura, stan zdrowotny.

Załącznik nr 4. Działania ochronne ze wskazaniem podmiotów odpowiedzialnych za ich wykonanie i obszarów ich wdrażania.

Lp.	Przedmiot ochrony	Działania ochronne	Obszar wdrażania ¹²⁾	Podmiot odpowiedzialny za wykonanie ¹³⁾
Dotyczące ochrony czynnej siedlisk przyrodniczych, gatunków roślin oraz ich siedlisk oraz modyfikacji metod gospodarowania				
1.	3110 Jeziora lobeliowe	1) Zamknięcie rowów melioracyjnych – zasypianie lub przegrodzenie rowów melioracyjnych, zamknięcie drenów, w ośmiu lokalizacjach;	1) wydz. 58 c Nadleśnictwo Miastko; 2) wydz. 60 f, Nadleśnictwo Miastko; 3) wydz. 290 d, Nadleśnictwo Dretyń; 4) wydz. 290 g, Nadleśnictwo Dretyń; 5) wydz. 295 f, g, Nadleśnictwo Dretyń; 6) odpływ z jeziora Smołowego, dz. nr 119/2, obręb Lubkowo, gmina Miastko; 7) wydz. 296 i Nadleśnictwo Dretyń; 8) część dz. nr 113 i 114 obręb Lubkowo, gmina Miastko	RDOŚ w Gdańsku
		2) Dostosowanie gospodarki rybackiej do specyfiki siedliska oraz wprowadzenie do nowych operatów rybackich poniższych zasad gospodarki rybackiej, uwzględniającej konieczność zachowania siedliska we właściwym stanie ochrony: a) przy wędkowaniu stosowanie metod połowu niepowodujących zwiększenia tempa eutrofizacji wody, np. bez zanęty, b) wykorzystanie do połowów narzędzi stawnych, c) zarybianie wyłącznie rybami drapieżnymi (szczupak, okoń), w jeziorze Skąpym również siejowatymi (<i>Coregoninae</i>), pochodzącymi z jezior	jeziora: Dolskie, Skąpe	Uprawnieni do rybactwa na podstawie operatu rybackiego uwzględniającego wskazania PZO

¹²⁾ Numeracja wydzieleń wg Planu Urządzania Lasu Nadleśnictwa Miastko, obręb Miastko na lata 2007-2016 oraz Planu Urządzania Lasu Nadleśnictwa Dretyń, obręb Dretyń, na lata 2010-2019

¹³⁾ w ramach posiadanych kompetencji

		tego samego dorzecza - ilość i rodzaj materiału zarybieniowego powinna być ustalona przez ichtiologa na podstawie analizy odłowów kontrolnych;		
	3)	Oszacowanie wpływu gospodarki rybackiej na stan ochrony siedliska przyrodniczego jezior lobeliowych: Dolskiego i Skąpego (na podstawie analizy odłowów) – w 5 i 9 roku obowiązywania PZO;	jeziora: Dolskie, Skąpe	RDOŚ w Gdańsku
	4)	Dostosowanie gospodarki leśnej w zlewni do wymogów ochrony siedliska:		
	a)	zapobiegnięcie pogorszeniu parametru struktury i funkcji poprzez pozostawienie wyłącznie do naturalnej sukcesji drzewostanu w pasie 30 m od granicy misy jeziora tj. od linii granicy między utworami hydrogenicznymi a mineralnymi na powierzchni terenu,	pas 30 m wokół jezior Kamień, Smołowe, Orle, stanowiących rezerwat przyrody, w wydz. 295 l, o, Nadleśnictwo Dretyn, część wydz.: 42 j, l, 46 a, b, h, 47 c, 52 f, 53 a, c, 60 g, 61 a Nadleśnictwo Miastko, 295 i, j, 295 k Nadleśnictwo Dretyn (nie dot. części wydz.: 42 n, 47 a, 60 d Nadleśnictwo Miastko, 295 f Nadleśnictwo Dretyn)	Nadleśnictwo Miastko, Nadleśnictwo Dretyn; Starosta Bytowski /właściciele lub posiadacze gruntów na podstawie UPUL uwzględniającego wskazania PZO lub na postawie porozumienia z RDOŚ w Gdańsku
	b)	zapobiegnięcie pogorszeniu parametru struktury i funkcji poprzez utworzenie pasa o szerokości 30 m od granicy misy jeziora tj. od linii granicy między utworami hydrogenicznymi a mineralnymi na powierzchni terenu, który będzie użytkowany co najwyżej rębnią częściową lub stopniową, w szczególności z zastosowaniem cięć przerębowych, a z wykluczeniem cięć zupełnych,	pas 30 m wokół jezior Dolskie i Skąpe.	Nadleśnictwo Miastko, Nadleśnictwo Dretyn; Starosta Bytowski /właściciele lub posiadacze gruntów na podstawie UPUL uwzględniającego wskazania PZO lub na postawie porozumienia z RDOŚ w Gdańsku
	c)	przebudowa drzewostanów do zgodnych z siedliskiem, sukcesywne usuwanie świerka w ramach zabiegów pielęgnacyjnych,	pas 30 m wokół jezior Kamień, Smołowe, Orle, stanowiących rezerwat przyrody, w wydz. 42 n, 47 a, 60 d Nadleśnictwo Miastko, 295 f Nadleśnictwo Dretyn	Nadleśnictwo Miastko, Nadleśnictwo Dretyn; Starosta Bytowski /właściciele lub posiadacze gruntów

				na podstawie UPUL uwzględniającego wskazania PZO lub na podstawie porozumienia z RDOŚ w Gdańsku
		d) pozyskiwanie drewna w oparciu o rębnie złożone, e) zrywka drewna środkami nasiębiernymi po wcześniej wyznaczonych szlakach zrywkowych lub innymi środkami, w okresie zimowym przygotowanie gleby pod odnowienie, po warstwicach;	d)-e) zlewnia bezpośrednia jezior Kamień, Smołowe, Orle, stanowiących rezerwy przyrody, (do 200 m od brzegu), z wyłączeniem pasa 30 m wokół zbiorników, pas 100 m wokół jezior Skąpego i Dolskiego; wydz.: 42 m, 51 g, 52 i, 57 a, h, l, m, n, o, Nadleśnictwo Miastko, 280 m, 293 h, 294 a, b, 294A c, d Nadleśnictwo Dretyń, część wydz.: 42 j, k, l, n, o, 46 a, b, c, g, h, 47 a, c, d, 51 a, f, 52 b, f, h, 51A f, 53 a, b, c, 57 b, 60 b, d, h, i, j, g, k, 61 a, b - Nadleśnictwo Miastko, 280 i, k, 281 f, h, 282 a, 283 a, d, 284 a, d, 285 a, c, d, f, 286 a, d, 287 a, b, 290 a, c, 293 d, f, g, 294 f, 294A a, b, 295 f, h, i, j, k, l Nadleśnictwo Dretyń; działki nr: 115, 116, 117, 138 oraz części działek: 93/1, 113, 114 (obręb Lubkowo gmina Miastko)	Nadleśnictwo Miastko, Nadleśnictwo Dretyń; Starosta Bytowski /właściciele lub posiadacze gruntów na podstawie UPUL uwzględniającego wskazania PZO lub na podstawie porozumienia z RDOŚ w Gdańsku
		5) Stopniowe zamykanie rowów melioracyjnych, wskazanych w wyniku uzupełnienia stanu wiedzy o przedmiotach ochrony i uwarunkowaniach ich ochrony (działanie 1 pkt 2).	cały obszar Natura 2000	RDOŚ w Gdańsku, właściciele urządzeń wodnych - na podstawie porozumienia z RDOŚ w Gdańsku, Nadleśnictwo Bytów, Starosta Bytowski - na podstawie istniejących przepisów
2.	3160 Naturalne dystroficzne zbiorniki wodne	Dostosowanie gospodarki leśnej w zlewni do wymogów ochrony siedliska poprzez utworzenie wokół zbiornika pasa o szerokości nie mniej niż 10 m (optymalnie –	otoczenie zbiornika w wydz. 43 a, b, Nadleśnictwo Miastko	Nadleśnictwo Miastko

		50 m) drzewostanu użytkowanego co najwyżej przedrębnie lub pozostawionego bez użytkowania.		
3.	7110 Torfowiska wysokie z roślinnością torfotwórczą	1) Zamknięcie rowów melioracyjnych - zasypanie rowów melioracyjnych, zamknięcie drenów;	torfowisko na stanowisku w wydz. 290 d, Nadleśnictwo Dretyń	RDOŚ w Gdańsku
		2) Dostosowanie gospodarki leśnej w zlewni do wymogów ochrony siedliska poprzez utworzenie wokół torfowiska pasa o szerokości nie mniej niż 10 m drzewostanu użytkowanego co najwyżej przedrębnie lub pozostawionego bez użytkowania, a w pasie o szerokości od 10 do 50 m od granicy torfowiska – użytkowanego rębnią częściową lub stopniową, w szczególności z zastosowaniem cięć przerębowych, a z wykluczeniem cięć zupełnych.	otoczenie płatów części wydz.: 42 b, f, Nadleśnictwo Miastko 288 f, h, 290 a, c, 293 k, n, 294 i, Nadleśnictwo Dretyń	Nadleśnictwo Miastko Nadleśnictwo Dretyń
4.	7120 Torfowiska wysokie zdegradowane, ale zdolne do naturalnej lub stymulowanej regeneracji	1) Zamknięcie rowów melioracyjnych - zasypanie rowów melioracyjnych, zamknięcie drenów, w dwóch lokalizacjach;	wydz. 296 i Nadleśnictwo Dretyń wydz. 58 c Nadleśnictwo Miastko	RDOŚ w Gdańsku
		2) Dostosowanie gospodarki leśnej w zlewni do wymogów ochrony siedliska poprzez utworzenie wokół torfowiska pasa o szerokości nie mniej niż 10 m drzewostanu użytkowanego co najwyżej przedrębnie lub pozostawionego bez użytkowania, a w pasie o szerokości od 10 do 50 m od granicy torfowiska – użytkowanego rębnią częściową lub stopniową, w szczególności z zastosowaniem cięć przerębowych, a z wykluczeniem cięć zupełnych.	otoczenie płatów, części wydz.: 49 h, 55 a, c, d, 58 a, i Nadleśnictwo Miastko, 286 a, c, 296 h Nadleśnictwo Dretyń, działki nr 92, 91/3, obręb Lubkowo gmina Miastko	Nadleśnictwo Miastko Nadleśnictwo Dretyń, Starosta Bytowski /właściciele lub posiadacze gruntów na podstawie UPUL uwzględniającego wskazania PZO lub na podstawie porozumienia z RDOŚ w Gdańsku
5.	7140 Torfowiska przejściowe i trzęsawiska (przeważnie z roślinnością z	1) Dostosowanie gospodarki leśnej w zlewni do wymogów ochrony siedliska poprzez utworzenie wokół torfowiska pasa o szerokości nie mniej niż 10 m drzewostanu	otoczenie płatów siedliska zlokalizowanych w części wydz.: 42 b, 43 a, 62 j Nadleśnictwo Miastko, 288 c, d, f, h, 289 a, b, i,	Nadleśnictwo Miastko Nadleśnictwo Dretyń Starosta Bytowski /właściciele lub

	<i>Scheuchzeria-Caricetea nigrae)</i>	użytkowanego co najwyżej przedębnie lub pozostawionego bez użytkowania, a w pasie o szerokości od 10 do 50 m od granicy torfowiska – użytkowanego rębnią częściową lub stopniową, w szczególności z zastosowaniem cięć przerębowych, a z wykluczeniem cięć zupełnych;	291 a, b, c, Nadleśnictwo Dretyń; działki nr: 91/3, 92, 93/2 (obręb Lubkowo gmina Miastko)	posiadacze gruntów na podstawie UPUL uwzględniającego wskazania PZO lub na podstawie porozumienia z RDOŚ w Gdańsku
		2) Dostosowanie gospodarki rolnej w zlewni do wymogów ochrony siedliska poprzez utworzenie wokół torfowiska pasa trwałej zieleni o szerokości 10 m.	otoczenie torfowiska koło Lubkowa dz. 90, 89/1 91/2 (obręb Lubkowo gmina Miastko), oraz torfowiska na wschód od jeziora Smołowego dz. 91/3, 92, 93/2 (obręb Lubkowo gmina Miastko)	właściciel lub posiadacz gruntu na podstawie porozumienia zawartego z organem sprawującym nadzór nad obszarem Natura 2000 albo na podstawie zobowiązania podjętego w związku z korzystaniem programów wsparcia z tytułu dochodowości, a w odniesieniu do gruntów stanowiących własność Skarbu Państwa zarządcą nieruchomości w związku z wykonaniem obowiązków z zakresu ochrony środowiska, na podstawie przepisów prawa albo w przypadku braku tych przepisów, na podstawie porozumienia zawartego z organem sprawującym nadzór nad obszarem Natura 2000
6.	9110 Kwaśne buczyny (<i>Luzulo-</i>	Prowadzenie gospodarki leśnej z uwzględnieniem potrzeb ochrony siedliska:	wszystkie płaty: wydz. 42 d, g-I, 43 d, 44 a, 46 b-d, g, h 47 c, g, 48	Nadleśnictwo Miastko, Nadleśnictwo

	<i>Fagenion)</i>	<p>a) zwiększenie ilości martwego drewna poprzez pozostawianie obumierających i martwych buków do całkowitego rozkładu,</p> <p>b) pozostawianie fragmentów drzewostanu lub grup drzew do naturalnej śmierci (5% miąższości drzewostanu w każdym wydzieleniu),</p> <p>c) stopniowe usuwanie gatunków obcych (daglezja, świerk itp.) w ramach zabiegów pielęgnacyjnych,</p> <p>d) kształtowanie docelowego składu gatunkowego drzewostanów w postaci czysto bukowego, z domieszką wyłącznie dębu i tolerancją sosny do 20% udziału miąższościowego (wyłącznie w miejscach trudnych, gdzie nie odnawiają się inne gatunki) oraz niewielkiego udziału gatunków lekkonasiennych (brzoza, osika),</p> <p>e) zrywka drewna środkami nasiębiernymi, po wcześniej wyznaczonych szlakach zrywkowych lub zimą.</p>	<p>f, 49c, 51 d, f, 52 b, h, 53 c, 54 d, a, 55 d, g, 59 c, f, 60 b. g, k, m, n, p, 61 a, b, f, g, 62 a, c, h, j, 63 a, 64 b, k, Nadleśnictwo Miastko, 277 a, c, h (część), i, 278 c, 280 g (część), m, k, 281 b,d, 281 h (część), 282 a-c, 283 a, b, d, 284 a-c, f, g (część), 285 b 286 a, d, f, i, 287 b, 288 b, c (część), f, 290 a, c, h, f, 292 a, d, f, g, h, 293 a (część) b, c, j, k, n, 295 b, c (część), d, Nadleśnictwo Dretyń</p>	Dretyń
7.	91D0 - Bory i lasy bagienne (<i>Vaccinio uliginosi Betuletum pubescentis, Vaccinio uliginosi Pinetum, Pino mugo-Sphagnetum, Sphagno girgensohnii-Picetum</i>) i brzozowo-sosnowe bagienne lasy borealne	<p>1) Zamknięcie rowów melioracyjnych - zasypianie rowów melioracyjnych, zamknięcie drenów;</p> <p>2) Dostosowanie gospodarki leśnej w zlewni do wymogów ochrony siedliska poprzez:</p> <p>a) zapobiegnięcie pogorszeniu parametru struktury i funkcji poprzez wykorzystanie naturalnej sukcesji w najlepiej zachowanych i dobrze uwodnionych płatach,</p> <p>b) zwiększenie ilości martwego drewna poprzez pozostawianie obumierających i martwych drzew do całkowitego rozkładu,</p> <p>c) pozostawianie fragmentów drzewostanu lub grup drzew do naturalnej śmierci (5% miąższości drzewostanu),</p> <p>d) usunięcie gatunków geograficznie i ekologicznie</p>	<p>wydz. 290 g, 295 g, Nadleśnictwo Dretyń wydz. 60f Nadleśnictwo Miastko</p> <p>ad. a) brzezina bagienna w wydz. 60 f Nadleśnictwo Miastko, bór bagienny wydz. 294 h Nadleśnictwo Dretyń, brzezina bagienna w wydz. 290 g Nadleśnictwo Dretyń, bór bagienny w wydz. 291 f Nadleśnictwo Dretyń, brzezina bagienna w wydz 295g, Nadleśnictwo Dretyń</p> <p>ad. b) – d) pozostałe płyty: wydz. 46 f, 61 c Nadleśnictwo Miastko, 286 g, 294 d, 295 a, d, 296 d Nadleśnictwo Dretyń</p>	<p>RDOŚ w Gdańsku</p> <p>Nadleśnictwo Miastko, Nadleśnictwo Dretyń</p>

		obcych (świerk, daglezwia), przy okazji planowych zabiegów związanych z hodowlą lasu lub pozyskaniem drewna.		
8.	1831 Elisma wodna <i>Luronium natans</i>	Działania nr 1)-5) określone dla siedliska 3110 jeziora lobeliowe.	obszary wdrażania jak przy działaniach nr 1)-5) określonych dla siedliska 3110	podmioty odpowiedzialne jak przy działaniach nr 1)-5) określonych dla siedliska 3110
Dotyczące monitoringu¹⁴⁾ stanu przedmiotów ochrony oraz monitoringu realizacji celów działań ochronnych				
1.	3110 Jeziora lobeliowe	Ocena stanu ochrony na podstawie metodyki monitoringu GIOŚ, dodatkowo: cechy wody powierzchniowej: barwa, chlorofil a, N _{og} , P _{tot} , P _{PO4} ; nasycenie/stężenie O ₂ w gradiencie głębokości siedliska, uwodnienia; pomiary wymienionych właściwości cech wody standardowymi metodami, próba wody pobrana w środkowej części jeziora; częstotliwość - w 9 roku obowiązywania PZO.	wszystkie jeziora w obszarze Natura 2000	RDOŚ w Gdańsku
2.	3160 Naturalne dystroficzne zbiorniki wodne	Ocena stanu ochrony na podstawie metodyki monitoringu GIOŚ: parametr struktury i funkcji; częstotliwość - w 9 roku obowiązywania PZO.	w zbiornikach w wydz. 291 f Nadleśnictwo Dretyń; 43 b Nadleśnictwo Miastko	RDOŚ w Gdańsku
3.	7110 Torfowiska wysokie z roślinnością torfotwórczą	Ocena stanu ochrony na podstawie metodyki monitoringu GIOŚ: a) rok po wykonaniu działania ochronnego (zamknięcie rowu), co 3 lata, b) w 9 roku obowiązywania PZO.	ad. a) torfowisko w wydz. 290 d Nadleśnictwo Dretyń; ad. b) wydz. 42 c Nadleśnictwo Miastko, 288 g, 294 i Nadleśnictwo Dretyń	RDOŚ w Gdańsku
4.	7120 Torfowiska wysokie zdegradowane, ale zdolne do naturalnej lub stymulowanej regeneracji	Ocena stanu ochrony na podstawie metodyki monitoringu GIOŚ: a) rok po wykonaniu działania ochronnego (zamknięcie rowu), co 3 lata, b) w 9 roku obowiązywania PZO.	ad. a) wydz. 296 i Nadleśnictwo Dretyń wydz. 58 c Nadleśnictwo Miastko; ad. b) wydz. 296 i Nadleśnictwo Dretyń	RDOŚ w Gdańsku
5.	7140 Torfowiska przejściowe i trzęsawiska (przeważnie z r oślinnością z <i>Scheuchzeria- Caricetea nigrae</i>)	Ocena stanu ochrony na podstawie metodyki monitoringu GIOŚ, w 9 roku obowiązywania PZO.	wydz. 43 b Nadleśnictwo Miastko, wydz. 289 c Nadleśnictwo Dretyń, torfowisko k. Lubkowa	RDOŚ w Gdańsku

¹⁴⁾ Zgodnie z metodyką przyjętą do celów monitoringu, o którym mowa w art. 112 ust. 2 ustawy z dnia 16 kwietnia 2004 r. o ochronie przyrody, prowadzonego przez Głównego Inspektora Ochrony Środowiska.

6.	9110 Kwaśne buczyny (<i>Luzulo-Fagenion</i>)	Ocena stanu ochrony na podstawie metodyki monitoringu GIOŚ w 9 roku obowiązywania PZO.	277 h; 280 m; 283 b; 293 l Nadleśnictwo Dretyń, 54 a; 59 f, 61 b, 64 b Nadleśnictwo Miastko	RDOŚ w Gdańsku
7.	91D0 Bory i lasy bagienne (<i>Vaccinio uliginosi Betuletum pubescentis, Vaccinio uliginosi Pinetum, Pino mugo-Sphagnetum, Sphagno girgensohnii-Piceetum</i>) i brzoźowo-sosnowe bagienne lasy borealne	1) Ocena wskaźników: uwodnienie siedliska, gatunki dominujące, występowanie mchów torfowców; częstotliwość - po wykonaniu działania ochronnego (zasypanie rowów), na podstawie metodyki monitoringu GIOŚ, co 3 lata;	wydz. 290 g, 295 g Nadleśnictwo Dretyń; wydz. 60 f Nadleśnictwo Miastko	RDOŚ w Gdańsku
		2) Pełna ocena stanu ochrony na podstawie metodyki monitoringu GIOŚ, w 9 roku obowiązywania PZO.	wydz. 295 g, 294 d, 294 h Nadleśnictwo Dretyń, wydz. 60 f Nadleśnictwo Miastko	RDOŚ w Gdańsku
8.	1831 Elisma wodna – <i>Luronium natans</i>	Ocena stanu ochrony na podstawie metodyki monitoringu GIOŚ, w 6 roku obowiązywania PZO.	jeziora: Dolskie, bezimienne na południe od jeziora Obierowo, Kamień, Orle	RDOŚ w Gdańsku

Dotyczące uzupełnienia stanu wiedzy o przedmiotach ochrony i uwarunkowaniach ich ochrony

1.	3110 Jeziora lobeliowe	1) Opracowanie wytycznych przywrócenia naturalnej struktury ichtiofauny w jeziorze Skąpym: określenie stanu populacji obcych gatunków ryb i ustalenia zasad usunięcia ich z jeziora; wytyczne powinny zostać opracowane przez ichtiologa na podstawie odłowów kontrolnych;	Jezioro Skąpe	RDOŚ w Gdańsku
		2) Uzupełnienie stanu wiedzy umożliwiające w przyszłości renaturyzację stosunków wodnych obszaru w celu poprawienia stanu ochrony siedlisk jeziornych i torfowiskowych: a) pełne rozpoznanie zasobów siedlisk torfowiskowych oraz borów i lasów bagiennych, b) badania hydrologiczne sieci wodnej obszaru, c) wykonanie wstępnego projektu przebudowy sieci melioracyjnej (w kilku wariantach) wraz z oceną oddziaływania na tereny leśne,	cały obszar Natura 2000	RDOŚ w Gdańsku

		d) uzgodnienie z PGL LP oraz właścicielami gruntów prywatnych projektu zakresu prac.		
2.	7110 Torfowiska wysokie z roślinnością torfotwórczą	Uzupełnienie stanu wiedzy umożliwiające w przyszłości renaturyzację stosunków wodnych obszaru w celu poprawienia stanu ochrony siedlisk jeziornych i torfowiskowych: a) pełne rozpoznanie zasobów siedlisk torfowiskowych, b) badania hydrologiczne sieci wodnej obszaru, c) wykonanie wstępnego projektu przebudowy sieci melioracyjnej (w kilku wariantach) wraz z oceną oddziaływania na tereny leśne, d) uzgodnienie z PGL LP oraz właścicielami gruntów prywatnych projektu zakresu prac.	cały obszar Natura 2000	RDOŚ w Gdańsku
3.	7120 Torfowiska wysokie zdegradowane, ale zdolne do naturalnej lub stymulowanej regeneracji	Uzupełnienie stanu wiedzy umożliwiające w przyszłości renaturyzację stosunków wodnych obszaru w celu poprawienia stanu ochrony siedlisk jeziornych i torfowiskowych: a) pełne rozpoznanie zasobów siedlisk torfowiskowych, b) badania hydrologiczne sieci wodnej obszaru, c) wykonanie wstępnego projektu przebudowy sieci melioracyjnej (w kilku wariantach) wraz z oceną oddziaływania na tereny leśne, d) uzgodnienie z PGL LP oraz właścicielami gruntów prywatnych projektu zakresu prac.	cały obszar Natura 2000	RDOŚ w Gdańsku
4.	7140 Torfowiska przejściowe i trzęsawiska (przeważnie z roślinnością z <i>Scheuchzeria-Caricetea nigrae</i>)	Uzupełnienie stanu wiedzy umożliwiające w przyszłości renaturyzację stosunków wodnych obszaru w celu poprawienia stanu ochrony siedlisk jeziornych i torfowiskowych: a) pełne rozpoznanie zasobów siedlisk torfowiskowych oraz borów i lasów bagiennych, b) badania hydrologiczne sieci wodnej obszaru, c) wykonanie wstępnego projektu przebudowy sieci melioracyjnej (w kilku	cały obszar Natura 2000	RDOŚ w Gdańsku

		wariantach) wraz z oceną oddziaływania na tereny leśne, d) uzgodnienie z PGL LP oraz właścicielami gruntów prywatnych projektu zakresu prac.		
5.	91D0 Bory i lasy bagiennie (<i>Vaccinio uliginosi Betuletum pubescentis, Vaccinio uliginosi Pinetum, Pino mugo-Sphagnetum, Sphagno girgensohnii-Piceetum</i>) i brzożowo-sosnowe bagiennie lasy borealne	Uzupełnienie stanu wiedzy umożliwiające w przyszłości renaturyzację stosunków wodnych obszaru w celu poprawienia stanu ochrony siedlisk jeziornych i torfowiskowych: a) pełne rozpoznanie zasobów siedlisk torfowiskowych oraz borów i lasów bagiennych, b) badania hydrologiczne sieci wodnej obszaru, c) wykonanie wstępnego projektu przebudowy sieci melioracyjnej (w kilku wariantach) wraz z oceną oddziaływania na tereny leśne, d) uzgodnienie z PGL LP oraz właścicielami gruntów prywatnych projektu zakresu prac.	cały obszar Natura 2000	RDOŚ w Gdańsku