



# DZIENNIK URZĘDOWY

## WOJEWÓDZTWA POMORSKIEGO

---

Gdańsk, dnia 15 marca 2016 r.

Poz. 1089

### ZARZĄDZENIE REGIONALNEGO DYREKTORA OCHRONY ŚRODOWISKA W GDAŃSKU

z dnia 17 lutego 2016 r.

#### w sprawie ustanowienia planu ochrony dla rezerwatu przyrody „Mechowisko Radość”<sup>1)</sup>

Na podstawie art. 19 ust. 6, w związku z art. 20 ust. 3 i 5 oraz art. 28 ust. 10 ustawy z dnia 16 kwietnia 2004 roku o ochronie przyrody (Dz. U. z 2015 r. poz. 1651 ze zm.<sup>2)</sup>) zarządza się, co następuje:

**§ 1.** Ustanawia się plan ochrony dla rezerwatu przyrody „Mechowisko Radość”, zwanego dalej „rezerwatem”.

**§ 2. 1.** Celem ochrony w rezerwacie jest zachowanie torfowiska alkalicznego z unikatową florą mchów i roślin naczyniowych.

2. Przyrodniczymi i społecznymi uwarunkowaniami realizacji celu, o którym mowa w ust. 1, są:

- 1) zachowanie w dobrym stanie siedliska przyrodniczego z załącznika I Dyrektywy siedliskowej<sup>3)</sup> – 7320 górskie i nizinne torfowiska zasadowe o charakterze młak, turzycowisk i mechowisk, cennych zbiorowisk roślinnych oraz charakterystycznych dla mechowisk, chronionych i rzadkich gatunków roślin, w tym 3 gatunków z II załącznika Dyrektywy siedliskowej – 1903 lipiennika Loesela *Liparis loeselii*, 1528 skalnicy torfowiskowej *Saxifraga hirculus*, 1393 sierpowca błyszczącego *Drepanocladus vernicosus*;
- 2) położenie rezerwatu w obszarach Natura 2000: Ostoja Zapceńska PLH220057 oraz Bory Tucholskie PLB220009;
- 3) obecność licznych zagłębień bezodpływowych na obszarze torfowiska, przyczyniających się do alimentacji wód podziemnych i stabilności jego uwodnienia;
- 4) obecność na obszarze torfowiska i w jego zlewni rowów melioracyjnych, niosących wody z terenów użytkowanych rolniczo;
- 5) rolniczo-leśny typ użytkowania zlewni bezpośredniej torfowiska;
- 6) położenie zabudowań oraz gruntów użytkowanych rolniczo wsi Luboń, wskazanych w Studium uwarunkowań i kierunków zagospodarowania gminy Lipnica do dalszej zabudowy, w zlewni bezpośredniej torfowiska.

---

<sup>1)</sup> Niniejsze zarządzenie poprzedzone było zarządzeniem Ministra Leśnictwa i Przemysłu Drzewnego z dnia 3 grudnia 1981 roku w sprawie uznania za rezerwaty przyrody (MP Nr 29, poz. 271), którego § 11 utracił moc od dnia wejścia w życie ustawy z dnia 16 kwietnia 2004 r. o ochronie przyrody; jednocześnie zgodnie z art. 153 ustawy, rezerwat utworzony przed dniem wejścia w życie ustawy stał się rezerwatem w rozumieniu tejże ustawy.

<sup>2)</sup> Zmiany ustawy wynikają z: Dz. U. z 2014 r. poz. 926, Dz. U. z 2015 r. poz. 1045 oraz z M.P. z 2015 r. poz. 1064.

<sup>3)</sup> Dyrektywa Rady 92/43/EWG z dnia 21 maja 1992 roku w sprawie ochrony siedlisk przyrodniczych oraz dzikiej fauny i flory.

§ 3. 1. Mapę obszaru Natura 2000 Ostoja Zapceńska PLH220057 w części pokrywającej się z obszarem rezerwatu zawiera załącznik nr 1 do zarządzenia.

2. Opis granic obszaru Natura 2000 Ostoja Zapceńska PLH220057 w części pokrywającej się z obszarem rezerwatu zawiera załącznik nr 2 do zarządzenia.

§ 4. Obszar rezerwatu objęty jest ochroną czynną.

§ 5. Identyfikację oraz określenie sposobów eliminacji lub ograniczania istniejących i potencjalnych zagrożeń wewnętrznych i zewnętrznych oraz ich skutków wskazuje załącznik nr 3 do zarządzenia.

§ 6. Działania ochronne na obszarze ochrony czynnej, z podaniem rodzaju, zakresu oraz lokalizacji tych działań określa załącznik nr 4 do zarządzenia.

§ 7. Identyfikację istniejących i potencjalnych zagrożeń dla zachowania właściwego stanu ochrony siedlisk przyrodniczych oraz gatunków roślin i ich siedlisk będących przedmiotami ochrony obszaru Natura 2000 Ostoja Zapceńska PLH220057 określa załącznik nr 5 do zarządzenia.

§ 8. Cele działań ochronnych w stosunku do poszczególnych przedmiotów ochrony obszaru Natura 2000 Ostoja Zapceńska PLH220057 określa załącznik nr 6 do zarządzenia.

§ 9. Działania ochronne dotyczące ochrony czynnej siedlisk przyrodniczych oraz gatunków roślin i ich siedlisk będących przedmiotami ochrony obszaru Natura 2000 Ostoja Zapceńska PLH220057 ze wskazaniem podmiotów odpowiedzialnych za ich wykonanie i obszarów ich wdrażania określa załącznik nr 7 do zarządzenia.

§ 10. 1. Działania dotyczące monitoringu stanu przedmiotów ochrony obszaru Natura 2000 Ostoja Zapceńska PLH220057 oraz realizacji celów działań ochronnych określa załącznik nr 8 do zarządzenia.

2. Podmiotem odpowiedzialnym za wykonanie działań wskazanych w załączniku nr 8 do zarządzenia jest Regionalna Dyrekcja Ochrony Środowiska w Gdańsku.

§ 11. 1. Określa się następujące ustalenia do studium uwarunkowań i kierunków zagospodarowania przestrzennego gminy Lipnica, miejscowych planów zagospodarowania przestrzennego, planu zagospodarowania przestrzennego województwa pomorskiego dotyczące eliminacji lub ograniczenia zagrożeń wewnętrznych lub zewnętrznych:

1) w otulinie rezerwatu:

a) nie zmieniać na grunty orne (R) użytków oznaczonych jako: Ls, Lz, Ł, Ps, N;

b) dopuścić nową zabudowę wyłącznie na terenach:

- użytków oznaczonych jako: B, Bi, Bp, B/R, B-RVI, dr;

- działkach gminy Lipnica, obrębu Luboń oznaczonych jako: 102, 268/2, 22/10, 22/11, 149 – w granicach użytków RVI (przy zachowaniu wskaźnika zabudowy 20% i nie mniej niż 70 % powierzchni biologicznie czynnej);

- działkach gminy Lipnica, obrębu Luboń oznaczonych jako: 144/2 - 144/7 (przy zachowaniu wskaźnika zabudowy 20% i nie mniej niż 70 % powierzchni biologicznie czynnej);

- terenów, dla których zostały wydane prawomocne decyzje administracyjne dopuszczające zabudowę (według stanu obowiązującego w dniu wejścia w życie niniejszego zarządzenia);

c) nie zwiększać powierzchni zabudowy na działkach zlokalizowanych w bezpośrednim sąsiedztwie mechowiska, tj. 147/1, 147/2, 147/3 oraz nie wprowadzać żadnej zabudowy na działce 147/4 gminy Lipnica, obrębu Luboń;

d) nie wykonywać żadnych działań naruszających warunki hydrologiczne torfowiska i jego zlewni, tj. mogących obniżyć poziom lub pogorszyć jakość wód powierzchniowych i podziemnych;

2) nie wykonywać żadnych działań zmieniających warunki hydrologiczne Jeziora Kielskiego, tj. mogących obniżyć poziom lub pogorszyć jakość wód.

2. Określa się następujące wskazania do zmian do studium uwarunkowań i kierunków zagospodarowania przestrzennego gminy Lipnica:

w otulinie rezerwatu:

- 1) uwzględnić istnienie obszaru Natura 2000 Ostoja Zapceńska PLH220057 i uwarunkowania ochrony siedlisk przyrodniczych w granicach rezerwatu;
- 2) rozwój osadnictwa w miejscowości Luboń ukierunkować poza strefę otuliny rezerwatu (z wyjątkiem gruntów dopuszczonych do zainwestowania określonych w ust.1 pkt 1 lit b)

**§ 12.** Zarządzenie wchodzi w życie po upływie 14 dni od dnia ogłoszenia.

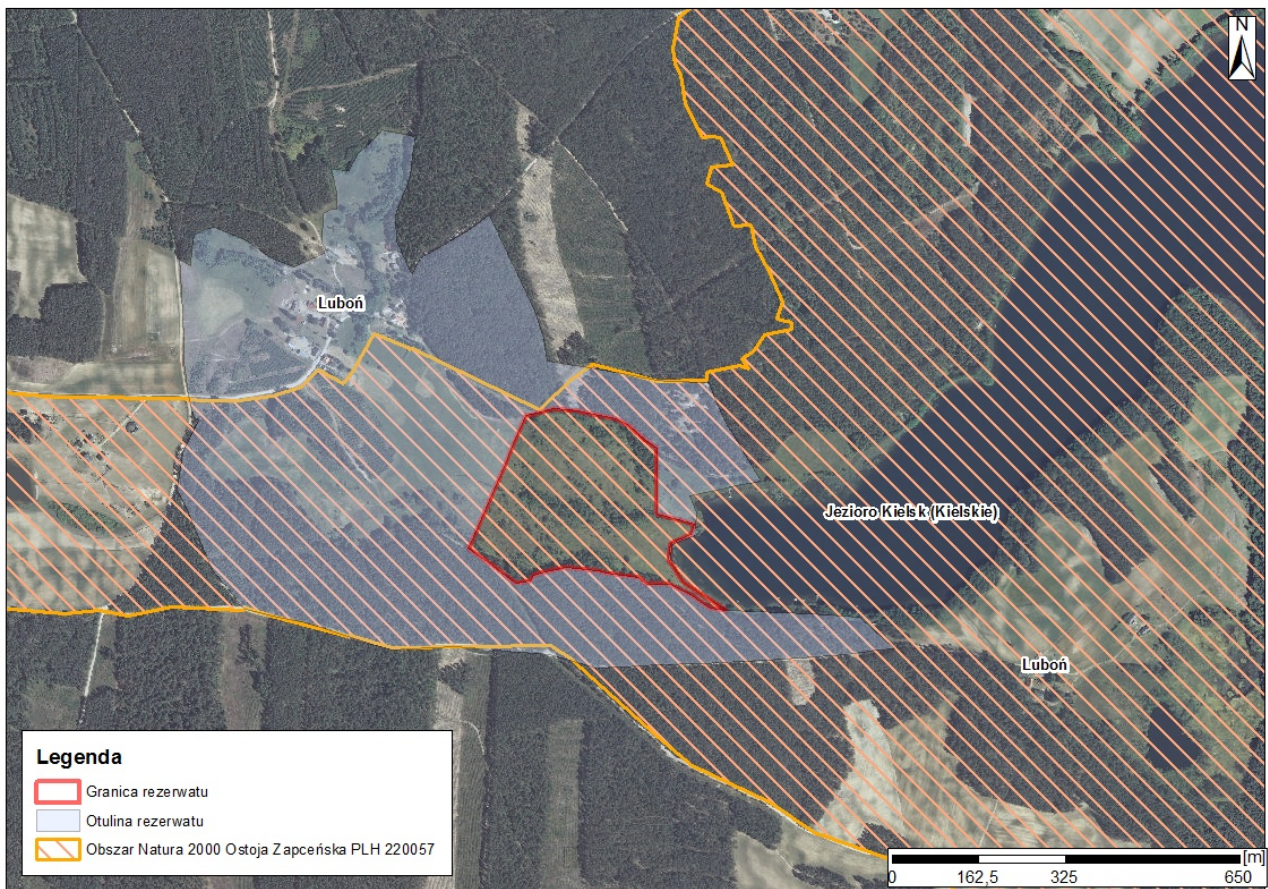
Regionalny Dyrektor  
Ochrony Środowiska w  
Gdańsku

**p.o. Danuta Makowska**

**Załączniki do zarządzenia  
Regionalnego Dyrektora Ochrony Środowiska w Gdańsku  
z dnia 17 lutego 2016 r.**

**Załącznik Nr 1**

Mapa obszaru Natura 2000 Ostoja Zapceńska PLH220057 w części pokrywającej się z obszarem rezerwatu.



## Załącznik nr 2

Opis granic obszaru Natura 2000 Ostoja Zapceńska PLH220057 w części pokrywającej się z obszarem rezerwatu: wykaz współrzędnych punktów załamania granicy części obszaru Natura 2000 wchodzącej w skład rezerwatu wykonanych w układzie współrzędnych płaskich prostokątnych PL-1992.

lp.	x	y	lp.	x	y	lp.	x	y
1	686010,977	401304,935	43	685484,836	401678,774	85	685089,520	401163,561
2	686000,012	401364,100	44	685485,990	401670,530	86	685100,360	401108,751
3	686000,964	401367,360	45	685488,606	401649,456	87	685116,730	401047,301
4	685963,920	401362,073	46	685491,650	401624,940	88	685154,729	401015,804
5	685941,430	401359,560	47	685485,559	401602,614	89	685190,770	400985,931
6	685925,400	401356,980	48	685480,970	401585,790	90	685295,912	400942,535
7	685865,319	401335,007	49	685477,560	401573,270	91	685340,700	400921,991
8	685849,173	401328,989	50	685467,381	401568,869	92	685380,368	400927,800
9	685845,411	401329,243	51	685424,637	401550,389	93	685408,332	400931,514
10	685803,848	401332,068	52	685387,410	401534,290	94	685445,969	400950,233
11	685746,697	401356,761	53	685235,900	401468,780	95	685469,150	400961,780
12	685743,600	401361,331	54	685229,840	401464,570	96	685474,727	400951,802
13	685757,190	401368,981	55	685197,767	401509,669	97	685508,107	400944,272
14	685774,500	401381,721	56	685165,710	401553,700	98	685565,575	400935,359
15	685794,427	401415,234	57	685168,920	401580,930	99	685585,895	400933,611
16	685824,082	401465,106	58	685180,280	401589,260	100	685702,358	400929,711
17	685853,420	401505,311	59	685183,217	401602,016	101	685748,640	400926,390
18	685704,403	401575,867	60	685194,310	401650,190	102	685768,730	400924,490
19	685672,800	401590,831	61	685188,710	401707,450	103	685758,300	400946,790
20	685653,342	401597,327	62	685183,560	401723,660	104	685789,534	400949,408
21	685621,490	401607,961	63	685176,030	401785,390	105	685814,979	400951,905
22	685579,571	401613,549	64	685161,700	401799,250	106	685815,400	400951,941
23	685562,710	401720,501	65	685162,290	401842,770	107	685826,400	400972,140
24	685543,060	401819,531	66	685155,780	401855,918	108	685830,797	400989,932
25	685542,454	401843,122	67	685141,560	401884,640	109	685806,527	401048,762
26	685540,360	401915,631	68	685131,351	401900,064	110	685773,087	401097,472
27	685506,390	401929,961	69	685118,500	401919,480	111	685756,527	401138,422
28	685466,620	401947,240	70	685113,270	401949,390	112	685782,027	401197,102
29	685383,198	401997,034	71	685113,528	401949,905	113	685790,869	401198,215
30	685355,443	402013,942	72	685107,407	402105,975	114	685800,711	401192,712
31	685342,679	401950,058	73	685100,630	402197,321	115	685855,048	401195,005
32	685327,124	401880,850	74	685042,800	402263,411	116	685864,362	401212,256
33	685295,197	401892,812	75	685032,020	402174,141	117	685864,203	401219,241
34	685274,260	401889,430	76	685022,990	402055,901	118	685892,884	401219,347
35	685294,240	401818,460	77	685011,552	401821,662	119	685923,575	401213,790
36	685317,530	401818,530	78	685008,444	401756,442	120	685937,016	401208,975
37	685354,250	401818,641	79	685005,770	401700,051	121	685935,738	401243,334
38	685417,520	401818,830	80	685008,840	401699,351	122	685952,360	401252,144
39	685431,810	401798,390	81	685030,940	401617,181	123	685966,599	401259,701

<b>40</b>	685459,410	401766,200	<b>82</b>	685046,910	401440,641	<b>124</b>	686010,977"	401304,935
<b>41</b>	685472,500	401742,340	<b>83</b>	685038,940	401323,631			
<b>42</b>	685476,539	401721,536	<b>84</b>	685051,270	401284,601			

## Załącznik nr 3

Identyfikacja oraz określenie sposobów eliminacji lub ograniczania istniejących i potencjalnych zagrożeń wewnętrznych i zewnętrznych oraz ich skutków.

Lp.	Identyfikacja zagrożeń wewnętrznych i zewnętrznych	Sposoby eliminacji lub ograniczania istniejących i potencjalnych zagrożeń wewnętrznych i zewnętrznych oraz ich skutków
<b>Zagrożenia istniejące wewnętrzne</b>		
1.	Sukcesja drzew i krzewów na torfowisku.	1) Wycinka drzew i krzewów z powierzchni mechowiska; 2) kontrola zarastania torfowiska, w razie potrzeby - okresowe usuwanie nalotów drzew i krzewów.
2.	Ekspansja roślinności szuwarowej w północnej i południowo-wschodniej części mechowiska.	1) Koszenie części mechowiska, w której występuje roślinność szuwarowa; 2) kontrola zasięgu roślinności szuwarowej, w razie potrzeby - koszenie szuwarów.
<b>Zagrożenia potencjalne zewnętrzne</b>		
3.	Zmiana warunków hydrologicznych torfowiska, jego zlewni bezpośredniej i podziemnej oraz zlewni Jeziora Kielskiego.	1) Nie wykonywanie żadnych działań naruszających warunki hydrologiczne torfowiska i jego zlewni, tj. mogących obniżyć poziom lub pogorszyć jakość wód powierzchniowych i podziemnych; 2) budowa zastawki piętrzącej wodę na cieku przecinającym torfowisko w przypadku stwierdzenia obniżenia poziomu wody na torfowisku; 3) nie dokonywanie żadnych działań zmieniających warunki hydrologiczne Jeziora Kielskiego.
4.	Eutrofizacja torfowiska na skutek intensyfikacji rolniczego wykorzystania terenów położonych w zlewni bezpośredniej torfowiska.	W otulinie rezerwatu: 1) zachować dotychczasowy sposób użytkowania gruntów leśnych, użytków zielonych i nieużytków; 2) nie zwiększać intensywności hodowli ryb w stawach zlokalizowanych na działce 22/11 gminy Lipnica, obrębu Luboń; 3) nie odprowadzać nie oczyszczonych ścieków z ww. stawów hodowlanych do cieku przepływającego przez mechowisko.
5.	Eutrofizacja torfowiska na skutek intensyfikacji zabudowy w otulinie rezerwatu (w zlewni bezpośredniej torfowiska).	W otulinie rezerwatu gospodarkę przestrzenną realizować w oparciu o ustalenia wskazane w § 11 ust. 1 pkt 1.
6.	Gospodarka leśna w otulinie rezerwatu, w szczególności rębnie na znacznych powierzchniach wzmagające	Prowadzenie gospodarki leśnej w otulinie rezerwatu realizowanej poprzez: 1) zaniechanie użytkowania rębego w pasie około 50 m wokół torfowiska;

	spływ powierzchniowy w kierunku mechowiska.	<ol style="list-style-type: none"><li>2) kształtowanie struktury gatunkowej i przestrzennej lasu zgodnej z potencjałem siedliskowym lasu;</li><li>3) zachowanie ukształtowanych stosunków wodnych;</li><li>4) prowadzenie cięć sanitarnych, pielęgnacyjnych i rębnych w sposób zapewniający w maksymalnym stopniu ochronę gleby i roślinności.</li></ol>
--	---	--



## Załącznik nr 4

Działania ochronne na obszarze ochrony czynnej, z podaniem rodzaju, zakresu oraz lokalizacji tych działań.

Lp.	Rodzaj działań ochronnych	Zakres działań ochronnych	Lokalizacja działań ochronnych <sup>3)</sup>
1.	Usunięcie drzew i krzewów (głównie brzozy, olszy oraz sosny) i nalotów ww. gatunków z powierzchni mechowiska.	Na powierzchni 5,15 ha. Po wykonaniu wycinki usuwać pojawiające się odrośla i naloty dwukrotnie w odstępach około 3-letnich lub wg potrzeb. Biomasę należy usunąć poza granice rezerwatu.	W obrębie oddziałów 44a, 44b.
2.	Monitoring sukcesji drzew i krzewów na powierzchni całego mechowiska.	Monitoring co 3-5 lat; powierzchnia mechowiska – 7,54 ha; w razie pojawienia się nalotów drzew i krzewów – usuwanie wg potrzeb.	W obrębie oddziałów 44a, 44b.
3.	Koszenie roślinności szuwarowej z powierzchni mechowiska.	Kosić raz w roku na powierzchni 1,4 ha, ręcznie, po 15 lipca, przed wykłazaniem trzciny, na wysokości około 15 cm od powierzchni mechowiska. Biomasa należy usunąć poza granice rezerwatu.	W obrębie oddziałów 44a, 44b.
4.	Monitoring sukcesji roślinności szuwarowej na powierzchni całego mechowiska.	Monitoring co 3-5 lat; powierzchnia mechowiska – 7,54 ha; w przypadku stwierdzenia potrzeby wykonania zabiegów ochronnych kosić co 2-3 lata, po 15 lipca, przed wykłazaniem trzciny, na wysokości około 15 cm od powierzchni mechowiska. Biomasa należy usunąć poza granice rezerwatu.	W obrębie oddziałów 44a, 44b.
5.	Monitoring poziomu wody gruntowej.	Przynajmniej 2 urządzenia do pomiaru poziomu wody (np. divery).	W obrębie oddziałów 44a, 44b.

<sup>3)</sup> Nadleśnictwo Osusznica, obręb Chociński Młyn, wg Planu Urządzenia Lasu na lata 2010-2019.

## Załącznik nr 5

Identyfikacja istniejących i potencjalnych zagrożeń dla zachowania właściwego stanu ochrony siedlisk przyrodniczych oraz gatunków roślin i ich siedlisk będących przedmiotami ochrony obszaru Natura 2000 Ostoja Zapceńska PLH220057.

Lp.	Przedmiot ochrony	Identyfikacja istniejących i potencjalnych zagrożeń
1.	7230 – górskie i nizinne torfowiska zasadowe o charakterze młak, turzycowisk i mechowisk.	<p>Zagrożenia istniejące:</p> <ol style="list-style-type: none"> <li>1) sukcesja drzew i krzewów na części mechowiska;</li> <li>2) sukcesja roślinności szuwarowej na części mechowiska.</li> </ol> <p>Zagrożenia potencjalne:</p> <ol style="list-style-type: none"> <li>1) sukcesja roślinności zaroślowej i leśnej na całej powierzchni mechowiska;</li> <li>2) sukcesja roślinności szuwarowej na całej powierzchni mechowiska;</li> <li>3) eutrofizacja torfowiska na skutek intensyfikacji gospodarki rolnej lub zabudowy w zlewni torfowiska;</li> <li>4) gospodarka leśna w zlewni torfowiska (rębnie na znacznej powierzchni);</li> <li>5) zmiana warunków hydrologicznych torfowiska, jego zlewni bezpośredniej i podziemnej oraz zlewni Jeziora Kielskiego.</li> </ol>
2.	1903 lipiennik Loesela <i>Liparis loeselii</i> .	<p>Zagrożenia istniejące:</p> <ol style="list-style-type: none"> <li>1) sukcesja drzew i krzewów na części mechowiska (siedlisku lipiennika);</li> <li>2) sukcesja roślinności szuwarowej na części mechowiska.</li> </ol> <p>Zagrożenia potencjalne:</p> <ol style="list-style-type: none"> <li>1) sukcesja roślinności zaroślowej i leśnej na całej powierzchni mechowiska (siedlisku lipiennika);</li> <li>2) sukcesja roślinności szuwarowej na całej powierzchni mechowiska;</li> <li>3) eutrofizacja torfowiska na skutek intensyfikacji gospodarki rolnej lub zabudowy w zlewni torfowiska;</li> <li>4) gospodarka leśna w zlewni torfowiska (rębnie na znacznej powierzchni);</li> <li>5) zmiana warunków hydrologicznych torfowiska, jego zlewni bezpośredniej i podziemnej oraz zlewni Jeziora Kielskiego.</li> </ol>
3.	1528 skalnica torfowiskowa <i>Saxifraga hirculus</i> .	<p>Zagrożenia istniejące:</p> <ol style="list-style-type: none"> <li>1) sukcesja drzew i krzewów na części mechowiska (siedlisku skalnicy);</li> <li>2) sukcesja roślinności szuwarowej na części mechowiska.</li> </ol> <p>Zagrożenia potencjalne:</p> <ol style="list-style-type: none"> <li>1) sukcesja roślinności zaroślowej i leśnej na całej powierzchni mechowiska (siedlisku skalnicy);</li> <li>2) sukcesja roślinności szuwarowej na całej powierzchni mechowiska;</li> <li>3) eutrofizacja torfowiska na skutek intensyfikacji gospodarki rolnej lub zabudowy w zlewni torfowiska;</li> <li>4) gospodarka leśna w zlewni torfowiska (rębnie na znacznej powierzchni);</li> <li>5) zmiana warunków hydrologicznych torfowiska, jego zlewni bezpośredniej i podziemnej oraz zlewni Jeziora Kielskiego.</li> </ol>

4.	1393 sierpowiec błyszczący <i>Drepanocladus vernicosus</i> .	<p>Zagrożenia istniejące:</p> <ol style="list-style-type: none"> <li>1) sukcesja drzew i krzewów na części mechowiska (siedlisku sierpowca);</li> <li>2) sukcesja roślinności szuwarowej na części mechowiska.</li> </ol> <p>Zagrożenia potencjalne:</p> <ol style="list-style-type: none"> <li>1) sukcesja roślinności zaroślowej i leśnej na całej powierzchni mechowiska(siedlisku sierpowca);</li> <li>2) sukcesja roślinności szuwarowej na całej powierzchni mechowiska;</li> <li>3) eutrofizacja torfowiska na skutek intensyfikacji gospodarki rolnej lub zabudowy w zlewni torfowiska;</li> <li>4) gospodarka leśna w zlewni torfowiska (rębnie na znacznej powierzchni);</li> <li>5) zmiana warunków hydrologicznych torfowiska, jego zlewni bezpośredniej i podziemnej oraz zlewni Jeziora Kielskiego.</li> </ol>
5.	91D0 Bory i lasy bagienne ( <i>Vaccinio uliginosi-Betuletum pubescens</i> , <i>Vaccinio uliginosi-Pinetum</i> , <i>Pino mugo-Sphagnetum</i> , <i>Sphagno girgensonii-Piceetum</i> ) i brzoźowo-sosnowe bagienne lasy borealne.	<p>Zagrożenia potencjalne:</p> <ol style="list-style-type: none"> <li>1) eutrofizacja na skutek intensyfikacji gospodarki rolnej lub zabudowy w zlewni torfowiska;</li> <li>2) gospodarka leśna w zlewni torfowiska (rębnie na znacznej powierzchni);</li> <li>3) zmiana warunków hydrologicznych torfowiska, jego zlewni bezpośredniej i podziemnej oraz zlewni Jeziora Kielskiego.</li> </ol>
6.	91E0 Łęgi wierzbowe, topolowe, olszowe i jesionowe ( <i>Salicetum albo-fragilis</i> , <i>Populetum albae</i> , <i>Alnenion glutinoso-incanae</i> ) olsy źródliskowe.	<p>Zagrożenia potencjalne:</p> <ol style="list-style-type: none"> <li>1) eutrofizacja na skutek intensyfikacji gospodarki rolnej lub zabudowy w zlewni torfowiska;</li> <li>2) gospodarka leśna w zlewni torfowiska (rębnie na znacznej powierzchni);</li> <li>3) zmiana warunków hydrologicznych torfowiska, jego zlewni bezpośredniej i podziemnej oraz zlewni Jeziora Kielskiego.</li> </ol>

## Załącznik nr 6

Cele działań ochronnych w stosunku do poszczególnych przedmiotów ochrony obszaru Natura 2000 Ostoja Zapceńska.

Lp.	Przedmiot ochrony	Cele działań ochronnych
1.	7230 górskie i nizinne torfowiska zasadowe o charakterze młak, turzycowisk i mechowisk.	Utrzymanie siedliska w obecnym, właściwym stanie ochrony (FV) poprzez eliminację z powierzchni mechowiska krzewów i podrostu drzew oraz nie dopuszczenie do ekspansji gatunków szuwarowych.
2.	91D0 Bory i lasy bagienne ( <i>Vaccinio uliginosi-Betuletum pubescenis</i> , <i>Vaccinio uliginosi-Pinetum</i> , <i>Pino mugo-Sphagnetum</i> , <i>Sphagno girgensonii-Piceetum</i> ) i brzoźowo-sosnowe bagienne lasy borealne).	Utrzymanie siedliska przynajmniej w obecnym stanie ochrony (co najmniej U1).
3.	91E0 Łęgi wierzbowe, topolowe, olszowe i jesionowe ( <i>Salicetum albo-fragilis</i> , <i>Populetum albae</i> , <i>Alnenion glutinoso-incanae</i> ), olsy źródliskowe.	Utrzymanie siedliska przynajmniej w obecnym stanie ochrony (co najmniej U1).
4.	1903 lipiennik Loesela <i>Liparis loeselii</i> .	1) Niedopuszczenie do zmniejszenia powierzchni siedliska, na którym występuje lipiennik; 2) utrzymanie obecnego, właściwego stanu ochrony gatunku (FV).
5.	1528 skalnica torfowiskowa <i>Saxifraga hirculus</i> .	1) Niedopuszczenie do zmniejszenia powierzchni siedliska, na którym występuje skalnica; 2) utrzymanie obecnego, właściwego stanu ochrony gatunku (FV).
6.	1393 sierpowiec błyszczący <i>Drepanocladus vernicosus</i> .	1) Niedopuszczenie do zmniejszenia powierzchni siedliska, na którym występuje sierpowiec; 2) utrzymanie obecnego, właściwego stanu ochrony gatunku (FV).

## Załącznik nr 7

Działania ochronne dotyczące ochrony czynnej siedlisk przyrodniczych oraz gatunków roślin i ich siedlisk będących przedmiotami ochrony obszaru Natura 2000 Ostoja Zapceńska PLH220057 ze wskazaniem podmiotów odpowiedzialnych za ich wykonanie i obszarów ich wdrażania.

Przedmiot ochrony	Działania ochronne	Obszar wdrażania <sup>4)</sup>	Podmiot odpowiedzialny za wykonanie
<p>7230 – górskie i nizinne torfowiska zasadowe o charakterze młak, turzycowisk i mechowisk; oraz gatunki związane z mechowiskami: 1903 - lipiennik Loesela <i>Liparis loeselii</i>; 1528 skalnica torfowiskowa <i>Saxifraga hirculus</i>; 1393 - sierpowiec błyszczący <i>Drepanocladus vernicosus</i>.</p>	<ol style="list-style-type: none"> <li>1) Usunięcie drzew i krzewów (głównie brzozy, olszy oraz sosny) i nalotów ww. gatunków z powierzchni mechowiska (5,15 ha); po wykonaniu wycinki usuwać pojawiające się odrośla i naloty dwukrotnie w odstępach około 3-letnich lub wg potrzeb, biomase należy usunąć poza granice rezerwatu;</li> <li>2) usuwanie nalotów drzew i krzewów – na powierzchni całego mechowiska (7,54 ha) - wg potrzeb wykazanych na podstawie monitoringu wskazanego w zał. 8 ust. 2 pkt 1;</li> <li>3) koszenie roślinności szuwarowej z powierzchni mechowiska - raz w roku na powierzchni 1,4 ha, ręcznie, po 15 lipca, przed wykłaszaniem trzciny, na wysokości około 15 cm od powierzchni mechowiska; biomase należy usunąć poza granice rezerwatu;</li> <li>4) monitoring zarastania mechowiska przez roślinność szuwarową, co 3-let; w przypadku stwierdzenia ekspansji gatunków szuwarowych - ręczne koszenie trzciny i pałki z powierzchni mechowiska; po 15 lipca, przed wykłaszaniem trzciny, biomase należy usunąć poza granice rezerwatu.</li> </ol>	<p>W obrębie oddziałów: 44a, 44b.</p>	<p>RDOŚ w Gdańsku.</p>

<sup>4)</sup> Nadleśnictwo Osusznica, obręb Chociński Młyn, wg Planu Urządzenia Lasu na lata 2010-2019.

## Załącznik nr 8

Działania dotyczące monitoringu stanu przedmiotów ochrony obszarów Natura 2000: Ostoja Zapceńska PLH220057 oraz Bory Tucholskie PLB220009 oraz realizacji celów działań ochronnych.

Lp.	Przedmiot ochrony	Monitorowany wskaźnik stanu ochrony	Obszar wdrażania <sup>5)</sup>
1.	7230 – górskie i nizinne torfowiska zasadowe o charakterze młak, turzycowisk i mechowisk.	1) Powierzchnia siedliska; 2) struktura i funkcja; 3) perspektywy ochrony; zgodnie z PMS GIOŚ, co 5 lat.	W obrębie oddziałów: 44a, 44b.
2.	7230 – górskie i nizinne torfowiska zasadowe o charakterze młak, turzycowisk i mechowisk; 1903 - lipiennik Loesela <i>Liparis loeselii</i> ; 1528 skalnica torfowiskowa <i>Saxifraga hirculus</i> ; 1393 -sierpowiec błyszczący <i>Drepanocladus vernicosus</i> ..	1) monitoring sukcesji drzew i krzewów: a) lista gatunków drzew i krzewów; b) pokrywanie gatunków drzew i krzewów (%); ocena na całej powierzchni mechowiska co 3-5 lat;	w obrębie oddziałów: 44a, 44b - na powierzchni całego mechowiska;
		2) monitoring sukcesji roślinności szuwarowej: a) lista gatunków ekspansywnych roślin szuwarowych (zwłaszcza trzciny pospolitej i pałki szerokolistnej); b) pokrywanie gatunków szuwarowych (%); ocena na całej powierzchni mechowiska co 3-5 lat;	w obrębie oddziałów: 44a, 44b - na powierzchni całego mechowiska;
		3) monitoring poziomu wody - przynajmniej 2 urządzenia do pomiaru poziomu wody (np. diver).	W obrębie oddziałów: 44a, 44b.
3.	1903 - lipiennik Loesela <i>Liparis loeselii</i> .	Pełna ocena stanu ochrony: a) populacja; b) siedlisko; c) perspektywy ochrony. Wg metodyki monitoringu GIOŚ co 5 lat.	W obrębie oddziałów: 44a, 44b - na powierzchni całego mechowiska.
4.	1528 skalnica torfowiskowa <i>Saxifraga hirculus</i> .	Pełna ocena stanu ochrony: a) populacja; b) siedlisko; c) perspektywy ochrony. Wg metodyki monitoringu GIOŚ co 5 lat.	W obrębie oddziałów: 44a, 44b - na powierzchni całego mechowiska.

<sup>5)</sup> Nadleśnictwo Osusznicza, obręb Chociński Młyn, wg Planu Urządzenia Lasu na lata 2010-2019.

5.	1393 -sierpowiec błyszczący <i>Drepanocladus vernicosus</i> .	Pełna ocena stanu ochrony: a) populacja; b) siedlisko; c) perspektywy ochrony. Wg metodyki monitoringu GIOŚ co 5 lat. Ocena w tych samych punktach co monitoring wykonany w 2014 r.	W obrębie oddziałów: 44a, 44b - na powierzchni całego mechowiska.
6.	91D0 Bory i lasy bagienne ( <i>Vaccinio uliginosi-Betuletum pubescenis</i> , <i>Vaccinio uliginosi-Pinetum</i> , <i>Pino mugo-Sphagnetum</i> , <i>Sphagno girgensonii-Piceetum</i> ) i brzoźowo-sosnowe bagienne lasy borealne.	1) Powierzchnia siedliska; 2) struktura i funkcja; 3) perspektywy ochrony. Zgodnie z PMS GIOŚ, co 5-10 lat.	W obrębie oddziałów: 44a, 44b.
7.	91E0 Łęgi wierzbowe, topolowe, olszowe i jesionowe ( <i>Salicetum albo-fragilis</i> , <i>Populetum albae</i> , <i>Alnenion glutinoso-incanae</i> ), olsy źródłiskowe.	1) Powierzchnia siedliska; 2) struktura i funkcja; 3) perspektywy ochrony. Zgodnie z PMS GIOŚ, co 5-10 lat.	W obrębie oddziałów: 44a, 44b.

## Uzasadnienie

Plan ochrony rezerwatu przyrody został opracowany na podstawie art. 19 ust. 6 ustawy z dnia 16 kwietnia 2004 r. o ochronie przyrody (Dz. U. z 2015 r. poz. 1651 ze zm.), zgodnie z art. 20 ust. 1 i 2 oraz w związku z art. 20 ust. 5 tej ustawy, z dostosowaniem zakresu prac do zasobów, tworów i składników przyrody, walorów krajobrazowych oraz wartości kulturowych rezerwatu. Projekt planu sporządzono uwzględniając treść rozporządzenia Ministra Środowiska z dnia 12 maja 2005 r. w sprawie sporządzania projektu planu ochrony dla parku narodowego, rezerwatu przyrody i parku krajobrazowego, dokonywania zmian w tym planie oraz ochrony zasobów, tworów i składników przyrody (Dz. U. Nr 94 poz. 794), w tym uwzględniając zakres planu ochrony rezerwatu przyrody, określony w art. 20 ust. 3 oraz zakres zadań ochronnych dla obszaru Natura 2000 Ostoja Zapceńska PLH220057 w granicach rezerwatu, wskazany w art. 28 ust. 10 ustawy z dnia 16 kwietnia 2004 r. o ochronie przyrody. Plan ochrony rezerwatu sporządza się na okres 20 lat.

Plan ochrony rezerwatu jest zgodny z planem zadań ochronnych dla obszaru Natura 2000 Bory Tucholskie PLB220009 (zarządzenie Regionalnego Dyrektora Ochrony Środowiska w Gdańsku i Regionalnego Dyrektora Ochrony Środowiska w Bydgoszczy z dnia 31 marca 2015 r. w sprawie ustanowienia planu zadań ochronnych dla obszaru Natura 2000 Bory Tucholskie PLB220009; Dz. Urz. Woj. Pom. z 2015 r. poz. 1161). Z uwagi na zapisy art. 9 pkt 5 lit. d ustawy z dnia 24 kwietnia 2015 r. o zmianie niektórych ustaw w związku z wzmocnieniem narzędzi ochrony krajobrazu (D. U. z 2015 r. poz. 774) nowelizującego treść art. 20 ustawy o ochronie przyrody z 2004 r. poprzez dodanie ust. 6, niniejszy plan nie uwzględnia zakresu planu zadań ochronnych dla obszaru Natura 2000 Bory Tucholskie PLB220009.

Rezerwat „Mechowisko Radość” został uznany na mocy zarządzenia nr 25/2013 Regionalnego Dyrektora Ochrony Środowiska w Gdańsku z dnia 28 czerwca 2013 r. w sprawie uznania za rezerwat przyrody „Mechowisko Radość” (Dz. Urz. Woj. Pom. poz. 2737 ze zm.) w celu zachowania ekosystemu torfowiska alkalicznego z unikatową florą mchów i roślin naczyniowych. Rezerwat (9,59 ha) położony jest w województwie pomorskim, w powiecie bytowskim, na terenie gminy Lipnica, w miejscowości Luboń, około 6,5 km na północny wschód od Lipnicy. Rezerwat zlokalizowany jest w obrębie obszarów Natura 2000: Ostoja Zapceńska PLH220057 oraz Bory Tucholskie PLB220009. Rezerwat obejmuje grunty Skarbu Państwa w zarządzie Nadleśnictwa Osusznica.

„Mechowisko Radość” jest jednym z najbardziej wartościowych mechowisk alkalicznych w Polsce, wyróżniający się pod względem składu i liczebności flory właściwej dla tego typu obiektów. Do najcenniejszych składników roślin naczyniowych należą: liczne populacje skalnicy torfowiskowej *Saxifraga hirculus* i lipiennika Loesela *Liparis loeselii* oraz innych gatunków rzadkich, zagrożonych i objętych ochroną prawną. Roślinność reprezentują dobrze wykształcone i zachowane zespoły, m.in.: *Menyantho-Sphagnetum terrestri*, *Caricetum paniceo-lepidocarpace*, *Eleocharitetum pauciflorae*, zdominowane przez mchy brunatne, wśród których występują gatunki rzadkie i zagrożone, takie jak: mszar nastroszony *Paludella squarrosa*, chwytnikowiec lśniący *Tomentypnum nitens*, błotniszek wełnisty *Helodium blandowii*, sierpowiec błyszczący *Drepanocladus vernicosus*. Rezerwat obejmuje w całości doskonale wykształcone i zachowane siedlisko przyrodnicze 7230 *Górskie i nizinne torfowiska zasadowe o charakterze młak, turzycowisk i mechowisk*; w jego obrębie



zlokalizowano również stanowiska gatunków z załącznika II Dyrektywy siedliskowej: bogate populacje skalnicy torfowiskowej *Saxifraga hirculus*, lipiennika Loesela *Liparis loeselii* i sierpowca błyszczącego *Drepanocladus vernicosus*.

Zidentyfikowane zagrożenia dla przedmiotów ochrony rezerwatu i obszaru Natura 2000 Ostoja Zapceńska PLH220057 wynikają z przyczyn naturalnych, tj. sukcesji roślin drzewiastych i szuwarowych na powierzchni mechowiska (siedliska 7230) lub z przyczyn antropogenicznych. Ze względu na położenie w otulinie rezerwatu (w granicach zlewni bezpośredniej) wsi Luboń, zagrożenia antropogeniczne, chociaż ocenione jako potencjalne, mogą być najbardziej istotne dla zachowania całego ekosystemu. W chwili obecnej przeprowadzone analizy fizycznych i chemicznych cech wód w obrębie torfowiska i jego zlewni wskazują na podwyższone wartości stężeń związków azotu i fosforu w wodach cieków, który przepływa przez wieś Luboń, a następnie przez rezerwat. Związane jest to m. in. ze wpływem zanieczyszczonych wód powierzchniowych z obszaru zabudowań i stawów hodowlanych. Utrzymanie obecnego oddziaływania zlewni na torfowisko, a zwłaszcza wzrost presji (intensyfikacja gospodarki rolnej lub zabudowy w zlewni torfowiska), może spowodować negatywne zmiany właściwości złoża torfowego, tj. jego eutrofizację, a w konsekwencji również przekształcenia szaty roślinnej (ekspansję pospolitych gatunków szuwarowych, ustępowanie taksonów i zbiorowisk typowych dla mechowisk). Wpływ na rezerwat posiada również Jezioro Kielskie, gdyż mechowisko wykształciło się w dawnej zatoce tego jeziora i nadal pozostaje pod wpływem jego wód, zarówno poziomu, jak i właściwości fizyko-chemicznych.

Działania ochronne, które wskazano dla ograniczenia ww. zagrożeń będą realizowane w obrębie rezerwatu oraz poza jego granicami – poprzez odpowiednie zapisy do dokumentów planistycznych gminy. Eliminowanie samosiewów drzew i krzewów oraz regularne wykaszanie szuwarów ma na celu utrzymanie dobrego stanu fitocenozy mechowiskowych (siedliska 7230), które pomimo obecności tych gatunków zostały ocenione jako dobrze zachowane.

Jednak najbardziej istotne zagrożenia dla rezerwatu wynikają z położenia w jego zlewni bezpośredniej wsi Luboń, dlatego też za szczególnie istotne dla zachowania walorów mechowiska jest wprowadzenie, a następnie realizacja, do dokumentów planistycznych gminy Lipnica zapisów dotyczących ograniczenia takich form gospodarowania na tym terenie, które mogłyby spowodować utratę walorów rezerwatu i obszaru Natura 2000. Zapisy te dotyczą głównie otuliny rezerwatu, która obejmuje 78% zlewni bezpośredniej torfowiska.

Za niezbędne uznano zachowanie w dotychczasowym sposobie użytkowania wszystkich gruntów oznaczonych jako lasy, zalesienia, użytki zielone i nieużytki, zwłaszcza, że znaczna część mechowiska (siedliska 7230) położona jest poza granicami rezerwatu (ze względu na prywatną formę własności gruntów). Tereny torfowiskowe położone w sąsiedztwie rezerwatu posiadają znaczne walory przyrodnicze (zbliżone do rezerwatu), pozostałe obszary podmokłe stanowią ważny obszar alimentacyjny mechowiska.

Zachowanie trwałej pokrywy roślinnej na terenach leśnych i zalesionych, w tym również odstąpienie od rębni w bezpośrednim sąsiedztwie rezerwatu. Dokumentacja do planu ochrony wskazuje, że wykonywanie wielkopowierzchniowych rębni w bezpośrednim sąsiedztwie mechowiska (strefa o szerokości około 50 m) związanych z odsłonięciem i naruszeniem powierzchni gleby, wzmaga jej erozję i powoduje przemieszczanie materii organicznej i mineralnej bezpośrednio na torfowisko. Jako ograniczenie tego zagrożenia

wskazano pozostawienie strefy około 50 m wolnej od użytkowania rębego, z dopuszczeniem innych form użytkowania, tj. cięć pielęgnacyjnych oraz przedrębnych (trzebieży).

Analizy stężenia związków azotu i fosforu wykonane w cieku przepływającym przez Luboń, a następnie przez mechowisko, wskazały na podwyższone wartości tych pierwiastków, co związane jest ze wpływem zanieczyszczonych antropogenicznie wód powierzchniowych z obszaru zabudowań oraz rybnych stawów hodowlanych. Zagęszczenie zabudowy, zwłaszcza w bezpośrednim sąsiedztwie mechowiska, zwiększy również negatywne oddziaływanie na rezerwat. Dlatego też określono zapisy, które w strefie największego oddziaływania na mechowisko, pozwalają na rozwój zabudowy w obrębie użytków oznaczonych jako B, Bi, Bp, B/R, B-RVI oraz dr (według stanu ewidencji gruntów obowiązującego w dniu wejścia w życie niniejszego zarządzenia). Wskazano też działki ewidencyjne, na których dopuszcza się zabudowę na innych gruntach przy zachowaniu wskaźnika zabudowy 20% i nie mniej niż 70% powierzchni biologicznie czynnej. We wszystkich obszarach zabudowanych należy bezwzględnie odprowadzać ścieki do szczelnych zbiorników bezodpływowych (docelowo i optymalnie – do systemu kanalizacji zbiorczej) oraz nie stosować przyobiektowych oczyszczalni ścieków z drenażem rozsączającym. Konieczność oczyszczania wód pochodzących dotyczy również użytkownika stawów rybackich, który w chwili obecnej odprowadza je bezpośrednio do cieku przepływającego przez mechowisko, a następnie uchodzącego do jeziora Kielskiego. Ze względu na położenie stawów w otulinie rezerwatu i ich wpływ na jakość wód zasilających mechowisko, nie należy zwiększać intensywności hodowli ryb, tj. powierzchni stawów, ani ilości ryb. Ustalenia te określono uwzględniając zapisy dokumentacji do planu ochrony rezerwatu oraz uwagi zawarte w piśmie Rady Gminy w Lipnicy (znak: RO.604.3.2015 z dnia 06/07.2015).

Mechowisko, jako ekosystem zależny od wód, tj. ich ilości i jakości, musi być chronione w strefie bezpośredniej zlewni powierzchniowej oraz podziemnej. Ograniczenia te nie powinny mieć wpływu na dotychczas prowadzoną na tym terenie gospodarkę rolną lub leśną. Należy jednak unikać takich działań, które mogą drastycznie zmienić jakość lub ilość wód zasilających torfowisko, m.in. wprowadzania do gruntu zanieczyszczeń oraz wód o zmienionym składzie chemicznym lub termice, np. ścieków i gnojowicy, poboru wód podziemnych, zwłaszcza na skalę przemysłową, melioracji, które zmieniałyby ilość wód przepływających przez mechowisko. Ze względu na bezpośrednie powiązania warunków wodnych torfowiska i Jeziora Kielskiego zagrożeniem mogą też być działania naruszające warunki hydrologiczne jeziora, np. modyfikujące poziom wody, oraz zmieniające specyfikę hydrochemiczną jego wód.

W trakcie prac nad planem ochrony rezerwatu stwierdzono, że na cieku przepływającym przez mechowisko znajduje się tama i żeremie bobrów. Ma ono pozytywny wpływ na torfowisko, gdyż nieznacznie podpiętrza wody w obrębie rezerwatu. Nie jest to jednak budowla trwała i gdy przestanie funkcjonować należy ocenić, czy swobodny przepływ wody przez mechowisko nie zaburza jego warunków hydrologicznych; w przypadku zbyt niskiego uwodnienia mechowiska należy zbudować zastawkę regulującą przepływ wody.

Niewielkie znaczenie w chwili obecnej ma antropopresja przejawiająca się penetracją mechowiska. Jest to teren podmokły i uważany przez mieszkańców za mało atrakcyjny. Jednak stanowi ona potencjalne zagrożenie, zwłaszcza dla zwierząt bytujących na tym

terenie, w tym łęgowego żurawia. Przy zachowaniu dotychczasowej intensywności zabudowy wsi Luboń oraz nie wprowadzaniu jej na nowe tereny położone w sąsiedztwie rezerwatu (np. w enklawie leśnej zlokalizowanej przy północno-wschodniej granicy mechowiska – działki 147/1, 147/2, 147/3 i 147/4)), zagrożenie to nie powinno mieć istotnego wpływu na zachowanie walorów obszarów chronionych.

Zapisy dotyczące gospodarki przestrzennej w otoczeniu mającym wpływ na rezerwat zostały sformułowane jako ustalenia do miejscowych planów zagospodarowania przestrzennego (obecnie teren istotny dla rezerwatu nie posiada planu), do studium uwarunkowań i kierunków zagospodarowania przestrzennego gminy Lipnica oraz do planu zagospodarowania przestrzennego województwa pomorskiego. Zapisy te powinny być również wniesione do obowiązującego studium zatwierdzonego uchwałą Rady Gminy Lipnica nr XXI/127/2012 z dnia 25 maja 2012, gdyż przewiduje ono rozwój zabudowy w obrębie wsi Luboń.

Planowane działania ochronne oraz zapisy, które powinny być wniesione do dokumentów planistycznych, skupiają się na głównym przedmiocie ochrony rezerwatu, tj. mechowisku (siedlisku 7230), ale działania podjęte dla ograniczenia zagrożeń dla siedliska 7230, będą służyły również ograniczeniu potencjalnych zagrożeń dla pozostałych siedlisk zidentyfikowanych w granicach rezerwatu, tj. 91D0 i 91E0.

Zaplanowany monitoring będzie dotyczył stanu zachowania siedlisk i gatunków będących przedmiotem ochrony obszaru Natura 2000 Ostoja Zapceńska PLH220057 oraz efektów wykonywanych działań ochronnych. Za szczególnie istotne uznano monitorowanie stanu zachowania mechowiska (siedliska 7230) oraz gatunków z nim związanych, wskazanych w załączniku II Dyrektywy siedliskowej, tj. skalnicy torfowiskowej *Saxifraga hirculus*, lipiennika Loesela *Liparis loeselii* oraz sierpowca błyszczącego *Drepanocladus vernicosus*.

Monitoring siedliska 91D0 reprezentowanego w rezerwacie przez olsy torfowcowe *Sphagno-Alnetum* nawiązujące miejscami do borów i brzezin bagiennych oraz 91E0 reprezentowane przez inicjalne zbiorowiska nawiązujące do olszyny źródliskowej, ograniczono do oceny przeprowadzanej co 5-10 lat z uwagi na brak zidentyfikowanych istniejących zagrożeń dla tych siedlisk. Fitocenozy reprezentujące siedliska 91D0 i 91E0 nie są też głównym przedmiotem ochrony rezerwatu.

Zasady monitoringu wskazanego w planie ochrony oparto o metodykę opracowaną przez Główny Inspektorat Ochrony Środowiska na potrzeby państwowego monitoringu środowiska. Monitoring mechowiska (siedliska 7230) rozszerzono o ocenę stanu zarastania całego torfowiska przez roślinność drzewiastą i szuwarową. W przypadku prowadzenia monitoringu jednego z ww. przedmiotów ochrony obszarów Natura 2000 przez GIOŚ w ramach obowiązkowego monitoringu przyrodniczego wyniki badań GIOŚ zostaną wykorzystane do celów wskazanych w § 10 niniejszego zarządzenia.

Nie wskazuje się obszarów i miejsc udostępnionych do celów edukacyjnych, turystycznych, rekreacyjnych, sportowych, amatorskiego połowu ryb i rybactwa, ze względu na zagrożenie dla przedmiotów ochrony rezerwatu i przeciwdziałanie antropopresji. Do celów naukowych rezerwat może być udostępniony wyłącznie na wniosek zainteresowanego, po uzyskaniu zezwolenia Regionalnego Dyrektora Ochrony Środowiska w Gdańsku określającego zakres i zasady prowadzenia badań, pod warunkiem, że badania nie spowodują negatywnego oddziaływania na cele ochrony przyrody rezerwatu.

Nie wskazuje się miejsc, w których może być prowadzona działalność wytwórcza, handlowa i rolnicza, ze względu na sprzeczność powyższych form działalności z celami ochrony przyrody w rezerwacie.

Utrzymuje się zakaz wprowadzania psów na teren rezerwatu, ze względu na możliwość płoszenia gniazdujących tam ptaków i innych zwierząt.

Środki finansowe na realizację działań ochronnych, edukacyjnych oraz monitoring w większości planuje się pozyskać z funduszy wspierających ochronę przyrody, w związku z czym wysokość dofinansowania będzie decydować o zakresie i terminie realizacji zaplanowanych działań. Zatwierdzony plan ochrony będzie stanowił podstawę merytoryczną i formalną do aplikowania o środki finansowe do funduszy wspierających czynną ochronę przyrody.

Nie stwierdzono potrzeby uzupełnienia stanu wiedzy o przedmiotach ochrony rezerwatu i obszaru Natura 2000 w jego granicach i uwarunkowaniach ich ochrony.

Nie wskazano potrzeby sporządzenia planu ochrony dla obszaru Natura 2000 Ostoja Zapceńska PLH220057 w granicach rezerwatu.

Tekst zarządzenia nie zawiera zapisów obejmujących zakres planu zadań ochronnych dla obszaru Natura 2000 Bory Tucholskie PLB220009 w granicach rezerwatu wskazany w art. 28 ust. 10 ustawy o ochronie przyrody, ze względu na wejście w życie ustawy z dnia 24 kwietnia 2015 r. o zmianie niektórych ustaw w związku z wzmocnieniem narzędzi ochrony krajobrazu (D. U. z 2015 r. poz. 774). Artykuł 9 pkt 5 lit. d tejże ustawy wprowadza do treści art. 20 ustawy z dnia 16 kwietnia 2014 r. o ochronie przyrody dodatkowy zapis, oznaczony jako ust. 6, zgodnie z którym przepisu nakładającego obowiązek uwzględnienia zakresu planu zadań ochronnych w planie ochrony rezerwatu przyrody w części pokrywającej się z obszarem Natura 2000 (art. 20 ust. 5. ustawy o ochronie przyrody), nie stosuje się w przypadku ustanowienia planu zadań ochronnych dla tego obszaru Natura 2000. Rezerwat „Mechowisko Radość” położony jest w obrębie dwóch obszarów Natura 2000: Ostoja Zapceńska PLH220057 oraz Bory Tucholskie PLB220009. Tylko obszar Bory Tucholskie PLB220009 posiada plan zadań ochronnych, wobec czego w tekście planu ochrony rezerwatu uwzględniono zakres art. 28 ustawy o ochronie przyrody wyłącznie w kontekście obszaru Ostoja Zapceńska PLH220057. Należy podkreślić, że plan ochrony rezerwatu jest zgodny z planem zadań ochronnych dla obszaru Natura 2000 Bory Tucholskie PLB220009 (zarządzenie Regionalnego Dyrektora Ochrony Środowiska w Gdańsku i Regionalnego Dyrektora Ochrony Środowiska w Bydgoszczy z dnia 31 marca 2015 r. w sprawie ustanowienia planu zadań ochronnych dla obszaru Natura 2000 Bory Tucholskie PLB220009; Dz. Urz. Woj. Pom. z 2015 r. poz. 1161).

W planie ochrony nie uwzględniono wyników audytu krajobrazowego, gdyż dla województwa pomorskiego takiego audytu jeszcze nie przeprowadzono.

Projekt planu ochrony został przesłany do zarządcy terenu – Nadleśnictwa Osusznica (pismo nr RDOŚ-Gd-PNII.6202.3.2015.DS.1 z dnia 12.02.2015 r.) oraz do Regionalnej Dyrekcji Lasów Państwowych w Szczecinku. Nie wniesiono uwag do planu.

Projekt zarządzenia pozytywnie zaopiniowała Regionalna Rada Ochrony Przyrody w Gdańsku – uchwała nr 5/2015 z 17 marca 2015 r. w sprawie wydania opinii do projektu zarządzenia Regionalnego Dyrektora Ochrony Środowiska w Gdańsku w sprawie

ustanowienia planu ochrony dla rezerwatu przyrody „Mechowisko Radość”. Uwagi RROP zostały uwzględnione w treści zarządzenia.

Udział społeczeństwa w postępowaniu na zasadach i w trybie określonym w ustawie z dnia 3 października 2008 r. o udostępnianiu informacji o środowisku i jego ochronie, udziale społeczeństwa w ochronie środowiska oraz o ocenach oddziaływania na środowisko (Dz. U. z 2013 r. poz. 1235 ze zm.) został zagwarantowany poprzez ogłoszenie informacji o możliwości zapoznania z projektem planu ochrony dla rezerwatu przyrody „Mechowisko Radość”, wynikami prac na rzecz sporządzenia planu, dokumentacją do planu ochrony oraz o możliwości składania uwag i wniosków do planu. Informacje powyższe zostały zamieszczone w formie obwieszczenia z dnia 20 lutego 2015 r. Regionalnego Dyrektora Ochrony Środowiska w Gdańsku na tablicy ogłoszeń RDOŚ w Gdańsku, na stronie internetowej RDOŚ w Gdańsku, na tablicach ogłoszeń Urzędu Gminy Lipnica oraz Starostwa Powiatowego w Bytowie, a także w formie ogłoszenia w prasie lokalnej (Gazeta Wyborcza z dnia 27.02.2015 r.). Na wniesienie uwag i wniosków do planu ochrony dla rezerwatu wyznaczono okres 21 dni. W tym czasie nie wpłynęły żadne uwagi i wnioski.

Projekt zarządzenia przesłano w celu zaopiniowania do Rady Gminy Lipnica (pismo z dnia 06.05.2015 r., potwierdzenie odbioru z dnia 11.05.2015 r.). Pismem (znak RO.604.3.2015) z dnia 06.07.2015 r. Rada Gminy Lipnica przekazała, *„iż nie jest możliwe zajęcie stanowiska Rady w ustalonym terminie z uwagi na niezgodności w dostarczonych materiałach w trakcie przeprowadzanych konsultacji społecznych, a materiałach przedstawionych do zaopiniowania przez Radę Gminy w Lipnicy*

*W szczególności*

*- dostarczone do zaopiniowania materiały (projekt zarządzenia...) obejmował również załączniki graficzne takie jak ryc. 3 i ryc. 7, które powinny być załącznikami do zarządzenia z określeniem granic terenów do których proponuje się ustalenie ograniczeń w zagospodarowaniu i zabudowie terenów oraz ograniczeń w użytkowaniu terenów w trakcie prowadzonych konsultacji społecznych. W związku z powyższym inne materiały przedstawione były do konsultacji społecznych co skutkuje postępowanie z naruszeniem prawa. Informujemy również, że ogłoszenie w prasie lokalnej (gazecie Wyborczej) nie jest prasą lokalną Gminy Lipnica.”*

Odnosząc się do przedstawionych zarzutów należy stwierdzić, że do Rady Gminy w Lipnicy przesłano:

1. projekt zarządzenia Regionalnego Dyrektora Ochrony Środowiska w Gdańsku w sprawie ustanowienia planu ochrony dla rezerwatu przyrody „Mechowisko Radość”;
2. mapę z przebiegiem granic rezerwatu i otuliny;
3. mapę hydrograficzną obejmującą rezerwat i jego zlewnie.

Przedmiotem opiniowania był wyłącznie projekt zarządzenia z załącznikami, które są niezbędne dla uwzględnienia treści zawartych w art. 20 ust. 3 i w art. 28 ust. 10 ustawy o ochronie przyrody. Dodatkowe mapy przesłano jako materiały pomocnicze dla członków Rady Gminy w Lipnicy w trosce o pełne zrozumienie treści projektu zarządzenia, a zwłaszcza dla ułatwienia lokalizacji obszarów, o których mowa w zarządzeniu – rezerwatu „Mechowisko Radość” i jego otuliny. Dla zachowania walorów torfowiska istotne są również jego zlewnie, chociaż w zarządzeniu nie wprowadza się żadnych ograniczeń w odniesieniu do zlewni. Przesłana mapa miała ułatwić zrozumienie wzajemnych powiązań przestrzennych między rezerwatem, otuliną i zlewnią torfowiska, nigdy nie była jednak załącznikiem do

zarządzenia, a jej treść nie mieści się delegacji ustawowej określonej dla zakresu planu ochrony dla rezerwatu.

Nie ma również potrzeby zamieszczania w planie ochrony rezerwatu mapy z przebiegiem granic rezerwatu i jego otuliny. Dane te (przebieg granicy rezerwatu i otuliny na tle mapy Nadleśnictwa Osusznica, obrębu Chociński Młyn oraz na tle mapy ewidencyjnej gminy Lipnica obrębu Luboń) są ogólnie dostępne, np. w Dzienniku Urzędowym Województwa Pomorskiego (z 2013 r. poz. 2737). Informacja o utworzeniu rezerwatu ze wskazaniem miejsca publikacji aktu powołującego została również wysłana do Urzędu Gminy Lipnica (pismo nr RDOŚ-Gd-PNII.6200.1.2013.KD.4 z dnia 10.07.2013 r.).

Jeżeli chodzi o miejsce zamieszczenia informacji o możliwości zapoznania z projektem planu ochrony dla rezerwatu przyrody „Mechowisko Radość”, wynikami prac na rzecz sporządzenia planu, dokumentacją do planu ochrony oraz o możliwości składania uwag i wniosków do planu, tutejszy organ uznaje, że dostępność Gazety Wyborczej jest większa niż „*prasy lokalnej Gminy Lipnica*”, co umożliwia zapoznanie się z treścią ogłoszenia zarówno mieszkańcom gminy, jak też osobom, które nie mieszkają na stałe na jej terenie.

Z ww. powodów uznaje się zarzuty Rady Gminy w Lipnicy za bezzasadne.

Rada Gminy Lipnica wnioskowała również o przeprowadzenie rozprawy administracyjnej dotyczącej planu ochrony rezerwatu.

Ustalenie treści zarządzenia w sprawie ustanowienia planu ochrony dla rezerwatu przyrody, jako aktu prawa miejscowego, odbywa się poza procedurą ustaloną w Kodeksie postępowania administracyjnego (Dz. U. z 2013 r. poz. 267 ze zm.). W tej sytuacji postulat dotyczący rozprawy administracyjnej należy uznać za chybiony, a poszczególnym członkom społeczeństwa, nie posiadającym w przedmiotowym przypadku statusu strony w rozumieniu Kpa, zagwarantowano możliwość wyrażenia poglądów w toku procedury udziału społecznego.

Wraz z ww. zarzutami Rada Gminy w Lipnicy przesłała pismo z propozycją wprowadzenia „małych zmian w projekcie zarządzenia”. Wskazano propozycje zapisów do § 11 zarządzenia, polegające m.in. na rozszerzeniu rodzaju użytków, na których dopuszcza się zabudowę w otulinie rezerwatu oraz wskazaniu działek ewidencyjnych, na których dopuszcza się zabudowę przy zachowaniu wskaźnika zabudowy do 20%. Uwagi te zostały uwzględnione w treści niniejszego zarządzenia.

Rada Gminy w Lipnicy podkreśla również, że w zarządzaniu w sprawie ustanowienia planu ochrony dla rezerwatu „Mechowisko Radość” należy uwzględnić zapisy miejscowego planu zagospodarowania przestrzennego. Pismem z dnia 05.10.2015 r. (RDOŚ-Gd-PNII.6202.3.2015.DS.5) tutejszy organ zwrócił się do Urzędu Gminy Lipnica z prośbą o wskazanie wszystkich obowiązujących miejscowych planów zagospodarowania przestrzennego, które dotyczą rezerwatu i jego otuliny. Pismem z dnia 19.10.2015 r. (RIG.6727.115.2015.AD) Wójt Gminy Lipnica informuje, że na wskazanym obszarze brak jest miejscowego planu zagospodarowania przestrzennego.

Wątpliwości Rady Gminy w Lipnicy budzi „brak terminu określającego w jakim czasie zmiana studium powinna nastąpić i kto ją będzie finansował”.

Identyfikacja potrzeb zmian w istniejących dokumentach planistycznych nie rodzi po stronie gminy obowiązku zmiany dokumentów planistycznych w określonym czasie, a

wskazanie do zmiany wyniku wyłącznie z niezbędności utrzymania właściwego stanu ochrony siedlisk przyrodniczych i gatunków roślin, dla których powołano obszar Natura 2000 Ostoja Zapceńska PLH220057. Ponadto procedury związane z wprowadzaniem zmian w dokumentach planistycznych należą wyłącznie do zadań własnych gminy i są regulowane w drodze ustawy o planowaniu i zagospodarowaniu przestrzennym, a nie ustawy o ochronie przyrody.

Za wystarczające, wbrew opinii Rady Gminy w Lipnicy, tutejszy organ uznał opisy dotyczące niepodejmowania działań naruszających warunki hydrologiczne torfowiska i jego zlewni oraz Jeziora Kielskiego zawarte w treści zarządzenia i jego uzasadnieniu. Nie ma potrzeby i możliwości, aby wymienić wszystkie możliwe działania, które takie warunki naruszają. Ocenę wpływu ewentualnych działań na mechowisko (siedlisko przyrodnicze 7230) należy rozpatrywać indywidualnie, przed przystąpieniem do realizacji przedsięwzięcia.

Niezasadny jest zarzut, iż plan ochrony rezerwatu nie zezwala na modernizację dróg leżących w otulinie rezerwatu oraz na „budowę lub modernizację jakiegokolwiek infrastruktury: kanalizacyjnej, wodociągowej, energetycznej, internetowej, drogowej”. Ustalenia do dokumentów planistycznych gminy wskazują przede wszystkim na potrzebę zachowania terenów z trwałą pokrywą roślinną (użytków leśnych, łąk, pastwisk, nieużytków) oraz gruntów ornych, jako form użytkowania, które przy zachowaniu swoich funkcji umożliwiają również ochronę torfowiska i jego zlewni.

Określone w niniejszym zarządzeniu ustalenia do studium uwarunkowań i kierunków zagospodarowania przestrzennego gminy Lipnica, miejscowych planów zagospodarowania przestrzennego, planu zagospodarowania przestrzennego województwa pomorskiego dotyczące eliminacji lub ograniczenia zagrożeń wewnętrznych lub zewnętrznych oraz wskazania do zmian do studium uwarunkowań i kierunków zagospodarowania przestrzennego gminy Lipnica, z uwzględnieniem propozycji wskazanych w piśmie Rady Gminy w Lipnicy, nie wprowadzają drastycznych zmian do zagospodarowania wsi Luboń.

Wraz z opinią Rady Gminy w Lipnicy przesłane zostało stanowisko Rady Sołectkiej Sołectwa Luboń w sprawie ustanowienia planu ochrony dla rezerwatu przyrody „Mechowisko Radość”. Wg Rady Sołectkiej w otulinie rezerwatu należałoby wydzielić dwie strefy (rozgraniczone drogami przebiegającymi przez otulinę oznaczonymi jako działki: 209/1, 245, 119) i w części otuliny położonej na zachód od tych dróg nie powinno być żadnych ograniczeń.

Uwagi Rady Sołectkiej Sołectwa Luboń zostały przesłane do tutejszego organu poza okresem, w którym projekt planu podlegał procedurze udziału społecznego, jednak uznano, że należy odnieść się do spraw istotnych dla społeczeństwa wsi Luboń. Cała otulina rezerwatu położona jest w zlewni bezpośredniej torfowiska; w jej zachodniej części leżą zarówno tereny zabudowane i przeznaczone pod zabudowę (oznaczone jako B, Bi, Bp, B/R, B-RVI), jak też użytki rolne i nieużytki (oznaczone jako: R, Ls, Lz, Ł, Ps, N). W zachodniej części otuliny położone są obszary zasilające ciek, które następnie przepływają przez rezerwat. Zatem sposób użytkowania gruntów położonych na tych obszarach w sposób bezpośredni wpływa na ilość i jakość wód, które zasilają mechowisko. Analizy stężenia związków azotu i fosforu wykonane w cieku przepływającym przez Luboń, a następnie przez mechowisko, wskazały na podwyższone wartości tych pierwiastków, co związane jest ze wpływem zanieczyszczonych antropogenicznie wód powierzchniowych z obszaru

zabudowań oraz rybnych stawów hodowlanych. Zagęszczenie zabudowy, zwłaszcza w bezpośrednim sąsiedztwie mechowiska, zwiększy również negatywne oddziaływanie na rezerwat. Dla zachowania przedmiotów ochrony rezerwatu i obszaru Natura 2000, a jednocześnie umożliwienia funkcjonowania wsi Luboń, wskazano rodzaje użytków, na których dopuszczalna jest nowa zabudowa oraz działki, na których dopuszczona jest zabudowa z ograniczeniem wskaźnika zabudowy. Poza obszarami wskazanymi do zabudowy pozostały przede wszystkim tereny o trwałej pokrywie roślinnej (Ls, Lz, Ł, Ps, N), często zabagnione, które nie nadają się do zabudowy bez znacznych przekształceń, a które mają znaczny wpływ na warunki hydrologiczne rezerwatu. Zapisy te zostały zredagowane na podstawie wytycznych wskazanych w dokumentacji do planu ochrony rezerwatu oraz uwag przekazanych przez Radę Gminy w Lipnicy (pismo z dnia 06.07.2015 r.). W ocenie tegoż organu nie uniemożliwią one rozwoju wsi Luboń, lecz zabezpieczą przed takim sposobem zagospodarowania, który pogłębiłby już zidentyfikowane zagrożenia i spowodowałby pogorszenie stanu zachowania siedlisk i gatunków, które są przedmiotem ochrony obszaru Natura 2000 Ostoja Zapceńska PLH220057 i rezerwatu przyrody „Mechowisko Radość”.

Do projektu zarządzenia wniosła uwagi Generalna Dyrekcja Ochrony Środowiska.

W niniejszym zarządzeniu uwzględniono uwagę GDOŚ dotyczącą nieprecyzyjnego określenia w opiniowanym projekcie celu działań ochronnych dla siedliska 7230 wskazanego w zał. 6 ust. 1 pkt 2; pozostawiono więc wyłącznie cel wskazany w pkt 1.

W uzasadnieniu do zarządzenia utrzymano zapis : „Konieczność oczyszczania wód pochodzących dotyczy również użytkownika stawów rybackich...” bez wskazania takiego działania w planie ochrony. Zapis ten dotyczy otuliny rezerwatu, nie może więc być wskazany w działaniach ochronnych określonych dla rezerwatu. Za wystarczające uznano zapisy w zał. 3 ust 4 pkt 3 wskazującym sposoby eliminacji lub ograniczania istniejących i potencjalnych zagrożeń wewnętrznych i zewnętrznych oraz ich skutków oraz zapisy w § 11 ust. 1 pkt 1 lit d określającym ustalenia do dokumentów planistycznych gminy Lipnica.

Nie uwzględniono uwagi wskazującej na konieczność usunięcia § 12, jako zapisu zbędnego, gdyż termin wejścia w życie zarządzenia wynika z innych przepisów prawa.

Usunięcie zapisu § 12 z projektu zarządzenia, o jego wejściu w życie po upływie 14 dni od dnia ogłoszenia, prowadziłoby do naruszenia reguł ustanowionych rozporządzeniem Prezesa Rady Ministrów z dnia 20 czerwca 2002 r. w sprawie „Zasad techniki prawodawczej (Dz. U. Nr 100 poz. 908), stanowiąc zarządzenie ułomnym.

Zgodnie z zapisem § 143 załącznika do rozporządzenia, do aktów prawa miejscowego stosuje się odpowiednio zasady wyrażone w postanowieniach regulujących proces tworzenia tekstu ustawy. I tak:

- 1) § 14 ust. 1 Zasad techniki prawodawczej wskazuje na elementy ustawy takie jak: tytuł, przepisy merytoryczne, przepisy o wejściu ustawy w życie;
- 2) § 38 ust. 1 wskazuje na następującą kolejność zamieszczania przepisów końcowych: przepisy uchylające, przepisy o wejściu ustawy w życie, a w razie potrzeby – przepisy o wygaśnięciu mocy ustawy;
- 3) § 43 stanowi, że w ustawie zamieszcza się przepis określający termin jej wejścia w życie, chyba że termin ten określają odrębne przepisy ustawy wprowadzającej;



4) § 45 ust. 1 wskazuje na sposób redagowania zapisów dotyczących wejścia w życie ustawy, w zależności od przewidywanego *vacatio legis*, gdzie pkt 1 brzmi: „1) Ustawa wchodzi w życie po upływie 14 dni od dnia ogłoszenia”.

W tej sytuacji trudno zgodzić się z sugestią, że wskazany do usunięcia zapis § 12 projektu zarządzenia stanowi powtórzenie zasady wyrażonej w treści art. 4 ust. 1 ustawy z dnia 20 lipca 2000 r. o ogłaszaniu aktów normatywnych i niektórych innych aktów prawnych (Dz. U. z 2015 r. poz. 1484), gdyż zarówno art. 4 ustawy, jak i art. 5, zawierają również inne postanowienia wskazujące na możliwość ustalenia w odmienny sposób daty wejścia w życie aktu prawnego. Zasady techniki prawodawczej nakazują wprowadzenie do tekstu każdego aktu prawnego przepisu o jego wejściu w życie, nie stanowiąc o wyłączeniu tej reguły w przypadku 14-dniowego *vacatio legis*.

Projekt zarządzenia został uzgodniony, w trybie art. 59 ust. 2 ustawy z dnia 23 stycznia 2009 r. o wojewodzie i administracji rządowej w województwie (Dz. U. z 2015 r. poz. 525) z Wojewodą Pomorskim, pismem nr PN-I.0041.58.2015 z dnia 03.02.2016).