

Projekt
ZARZĄDZENIE
REGIONALNEGO DYREKTORA
OCHRONY ŚRODOWISKA W GDAŃSKU
z dnia 2015 r.

w sprawie ustanowienia planu ochrony dla rezerwatu przyrody
„Szczelina Lechicka”

Na podstawie art. 19 ust. 6, w związku z art. 20 ust. 3 ustawy z dnia 16 kwietnia 2004 roku o ochronie przyrody (Dz. U. z 2015 r. poz. 1651 t.j.), zarządza się, co następuje:

§ 1. Ustanawia się plan ochrony dla rezerwatu przyrody „Szczelina Lechicka”, zwanego dalej „rezerwatem”.

§ 2. 1. Celem ochrony w rezerwacie jest zachowanie ekosystemów leśnych wykształconych w dolinie rynnowej jeziora Kocenko (Kłęczyno Duże) wraz z jego wodami, a w szczególności żyznej buczyny niżowej *Galio odorati-Fagetum*.

2. Przyrodniczymi i społecznymi uwarunkowaniami realizacji celu, o którym mowa w ust. 1, są:

- 1) dobry stan zachowania siedlisk przyrodniczych:
 - a) kwaśnej buczyny niżowej (kod siedliska 9110-1);
 - b) żyznej buczyny niżowej (kod siedliska 9130);
- 2) położenie rezerwatu w obszarach Natura 2000: Kurze Grzędy PLH220014 i Lasy Mirachowskie PLB220008;
- 3) silnie zróżnicowana rzeźba terenu z dużymi deniwelacjami warunkowana przez obecność jeziora Kocenko (Kłęczyno Duże) i związany z tym umiarkowany poziom penetracji turystycznej;

§ 3. Obszar rezerwatu objęty jest ochroną ścisłą.

§ 4. Identyfikację oraz określenie sposobów eliminacji lub ograniczania istniejących i potencjalnych zagrożeń zewnętrznych i wewnętrznych oraz ich skutków określa załącznik nr 1 do zarządzenia.

§ 5. 1. Działania ochronne na obszarze ochrony ścisłej, z podaniem rodzaju, zakresu oraz lokalizacji tych działań określa załącznik nr 2 do zarządzenia.

2. Lokalizację działań ochronnych dotyczących ograniczania antropopresji wzdłuż wyznaczonych szlaków¹⁾ określono w załączniku nr 3 do zarządzenia.

§ 6. Określa się następujące ustalenia do studium uwarunkowań i kierunków zagospodarowania przestrzennego gminy Kartuzy, miejscowych planów zagospodarowania przestrzennego, planu zagospodarowania przestrzennego województwa pomorskiego dotyczące eliminacji lub ograniczenia zagrożeń wewnętrznych lub zewnętrznych:

¹⁾ Na podstawie Zarządzenia Regionalnego Dyrektora Ochrony Środowiska w Gdańsku z dnia 19 lutego 2014 r. w sprawie wyznaczenia szlaku udostępnionego dla ruchu pieszego i rowerowego w rezerwacie przyrody „Szczelina Lechicka”.

- 1) zachować dotychczasową formę użytkowania gruntów na działkach ewidencyjnych: 508/1 (RV, LsV), 508/2, 509 (RV, PsV, LsV), 510 (RV, ŁVI, LsV, LsVI), 516, 517 (LsV), 518, 519 (ŁV) – obręb Mirachowo;
- 2) zachować dotychczasową formę użytkowania gruntów leśnych²⁾ na działkach ewidencyjnych: 55, 56, 57, 59, 70, 3049, 3066, 3067 (Ls), 58 (Ls, Ws) - obręb Mirachowo;

§ 7. Zarządzenie wchodzi w życie po upływie 14 dni od dnia ogłoszenia.

²⁾ Nadleśnictwo Kartuzy, obręb Mirachowo, Leśnictwo Mirachowo, wg Planu Urządzenia Lasu na lata 2008-2017.

**Załączniki do Zarządzenia Regionalnego Dyrektora
Ochrony Środowiska w Gdańsku
z dnia 2015 r.**

Załącznik Nr 1

Identyfikacja oraz określenie sposobów eliminacji lub ograniczania istniejących i potencjalnych zagrożeń zewnętrznych i wewnętrznych oraz ich skutków.

Lp.	Identyfikacja istniejących i potencjalnych zagrożeń wewnętrznych i zewnętrznych	Sposoby eliminacji lub ograniczania istniejących i potencjalnych zagrożeń wewnętrznych i zewnętrznych oraz ich skutków
ZAGROŻENIA ISTNIEJĄCE		
1.	Umiarkowana presja turystyczna.	1) Utrzymanie oznakowania granic rezerwatu oraz tablic informacyjnych; 2) ukierunkowanie ruchu turystycznego;
ZAGROŻENIA POTENCJALNE		
2.	Pożar (podpalenie lub zaprószenie ognia).	1) Utrzymanie przejezdności drogi leśnej i istniejącej infrastruktury (drewniany mostek) pełniących funkcje związane z ochroną przeciwpożarową; 2) patrolowanie rezerwatu, zwłaszcza w sezonie letnim.

Załącznik nr 2

Działania ochronne na obszarze ochrony ścisłej, z podaniem rodzaju, zakresu oraz lokalizacji tych działań.

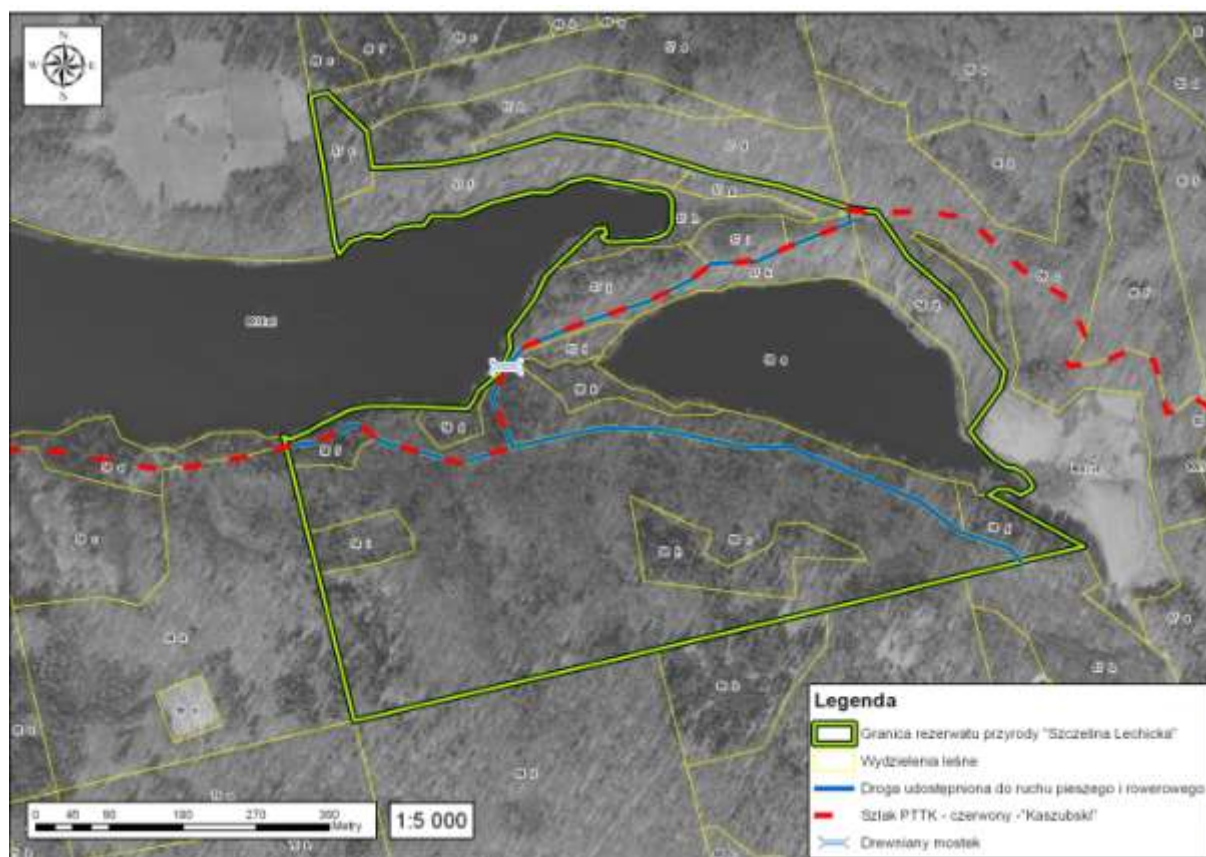
Lp.	Rodzaj działań ochronnych	Zakres działań ochronnych	Lokalizacja działań ochronnych ³⁾
1.	Ukierunkowanie ruchu turystycznego i ograniczenie skutków penetracji rezerwatu.	1) Wyraźne, jednolite oznaczenie granic rezerwatu; 2) oznaczenie wyznaczonych szlaków ⁴⁾ ; 3) ustawienie tablic edukacyjno-informacyjnych – wg potrzeb;	1) Granica rezerwatu, 2) wzdłuż szlaków, według mapy – załącznika nr 3 do zarządzenia; 3) cały rezerwat.
2.	Zabezpieczenie przeciwpożarowe.	1) Utrzymanie przejezdności drogi leśnej i istniejącej infrastruktury (drewniany mostek) pełniące funkcje związane z ochroną przeciwpożarową, w razie potrzeby – bieżąca konserwacja drogi przy użyciu kruszyw naturalnych oraz konserwacja drewnianego mostka; 2) usuwanie drzew zagrażających bezpieczeństwu i utrudniających przejazd wzdłuż drogi przeciwpożarowej oraz istniejących szlaków (złomy, wywroty i posusz w pasie do 30 m); pozostawienie w rezerwacie z wyjątkiem sytuacji, gdy nagromadzone drewno może spowodować zagrożenie pożarowe; 3) patrołowanie rezerwatu – według potrzeb, zwłaszcza w sezonie letnim.	1) i 2) Droga leśna w wydzieleniu 58c, 58f, 58k. 3) cały rezerwat.

³⁾ Nadleśnictwo Kartuzy, obręb Mirachowo, Leśnictwo Mirachowo, wg Planu Urządzenia Lasu na lata 2008-2017.

⁴⁾ Na podstawie zarządzenia Regionalnego Dyrektora Ochrony Środowiska w Gdańsku z dnia 19 lutego 2014 r. w sprawie wyznaczenia szlaku udostępnionego dla ruchu pieszego i rowerowego w rezerwacie przyrody „Szczelina Lechicka”.

Załącznik nr 3

Lokalizacja działań ochronnych dotyczących ograniczania antropopresji wzdłuż wyznaczonych szlaków⁵⁾.



⁵⁾ Na podstawie zarządzenia Regionalnego Dyrektora Ochrony Środowiska w Gdańsku z dnia 19 lutego 2014 r. w sprawie wyznaczenia szlaku udostępnionego dla ruchu pieszego i rowerowego w rezerwacie przyrody „Szczelina Lechicka”.

Uzasadnienie

Plan ochrony rezerwatu przyrody został opracowany na podstawie art. 19 ust. 6 ustawy z dnia 16 kwietnia 2004 r. o ochronie przyrody (Dz. U. z 2015 r. poz. 1651 t.j.), zgodnie z art. 20 ust. 1 i 2 tej ustawy oraz w związku z art. 20 ust. 5, z dostosowaniem zakresu prac do zasobów, tworów i składników przyrody, walorów krajobrazowych oraz wartości kulturowych rezerwatu. Projekt planu sporządzono uwzględniając treść Rozporządzenia Ministra Środowiska z dnia 12 maja 2005 r. w sprawie sporządzania projektu planu ochrony dla parku narodowego, rezerwatu przyrody i parku krajobrazowego, dokonywania zmian w tym planie oraz ochrony zasobów, tworów i składników przyrody (Dz. U. Nr 94 poz. 794), w tym uwzględniając zakres planu ochrony rezerwatu przyrody, określony w art. 20 ust. 3 ustawy z dnia 16 kwietnia 2004 r. o ochronie przyrody. Plan ochrony rezerwatu sporządza się na okres 20 lat.

Plan ochrony rezerwatu jest zgodny z planami zadań ochronnych dla obszarów Natura 2000 Kurze Grzędy PLH220014 (zarządzenie Regionalnego Dyrektora Ochrony Środowiska w Gdańsku z dnia 28 kwietnia 2014 r. w sprawie ustanowienia planu zadań ochronnych dla obszaru Natura 2000 Kurze Grzędy PLH220014 (Dz. Urz. Woj. Pom. poz. 1842)) oraz Lasy Mirachowskie PLB220008 (zarządzenie Regionalnego Dyrektora Ochrony Środowiska w Gdańsku z dnia 6 maja 2014 r. w sprawie ustanowienia planu zadań ochronnych dla obszaru Natura 2000 Lasy Mirachowskie PLB220008 (Dz. Urz. Woj. Pom. poz. 1940)). Z uwagi na zapisy art. 9 pkt 5 lit. d ustawy z dnia 24 kwietnia 2015 r. o zmianie niektórych ustaw w związku z wzmocnieniem narzędzi ochrony krajobrazu (Dz. U. z 2015 r. poz. 774), niniejszy plan nie uwzględnia zakresu planów zadań ochronnych dla ww. obszarów Natura 2000.

Teren, na którym znajduje się rezerwat jest własnością Skarbu Państwa, w zarządzie Nadleśnictwa Kartuzy. Pod względem administracyjnym położony jest w województwie pomorskim, powiecie kartuskim, w gminie Kartuzy. Rezerwat zlokalizowany jest w całości wewnątrz obszaru Natura 2000 Kurze Grzędy i PLH220014 Lasy Mirachowskie PLB220008.

Rezerwat „Szczelina Lechicka” został uznany na mocy Zarządzenia Ministra Ochrony Środowiska, Zasobów Naturalnych i Leśnictwa z dnia 25 czerwca 1990 r. w sprawie uznania za rezerwaty przyrody (M.P. Nr 31 poz. 248) w celu *„zachowania kilku charakterystycznych, naturalnych zespołów leśnych i urozmaiconego krajobrazu”*. W 2015 roku na mocy Zarządzenia Regionalnego Dyrektora Ochrony Środowiska w Gdańsku w sprawie rezerwatu „Szczelina Lechicka”, sprecyzowano go następująco: *„Celem ochrony w rezerwacie jest zachowanie ekosystemów leśnych wykształconych w dolinie rynnowej jeziora Kocenko (Kłaczyno Duże) wraz z jego wodami, a w szczególności żywej buczyny niżowej Galio odorati-Fagetum”*, a także dokonano aktualizacji podstawy prawnej dla funkcjonowania rezerwatu przyrody

(Zarządzenie Regionalnego Dyrektora Ochrony Środowiska w Gdańsku z dnia Dz. Urz. Woj. Pom.....).

Jednym z głównych przedmiotów ochrony rezerwatu jest żyzna buczyna niżowa *Galio odorati-Fagetum*, stanowiąca także przedmiot ochrony obszaru Natura 2000 Kurze Grzędy wraz z siedliskami przyrodniczymi: kwaśna buczyna niżowa *Luzulo pilosae-Fagetum*, kwaśna dąbrowa *Quercetea robori-petraeae* tworzącymi swoisty dla rynny polodowcowej kompleks zbiorowisk.

W rezerwacie powierzchniowo dominują zbiorowiska leśne, największą powierzchnię zajmuje żyzna buczyna niżowa z dojrzałym drzewostanem bukowym. W drzewostanie tym gdzieśgdzie występują gatunki zniekształcające fitocenozę, jak: daglezja, brzoza, świerk. Gatunki obcego pochodzenia: świerk, czy daglezja wykazują się ograniczoną żywotnością i nie cechują się tendencją właściwą dla gatunków ekspansywnych. Brzoza natomiast ulega stopniowo presji buka. Nie wskazano zatem potrzeby usuwania tych gatunków z drzewostanów.

Kwaśna buczyna niżowa zajmuje mniejszą powierzchnię w rezerwacie i porasta głównie północną część rezerwatu na stokach opadających do jezior: Potęgowskie i Kocenko. W drzewostanie bardzo nielicznie występuje odnawiający się świerk.

Na mozaikowość siedlisk znajdujących się w rezerwacie wpływają również niewielkie płyty zbiorowisk leśnych: kwaśna dąbrowa oraz niżowy łąg jesionowo-olszowy. Ich powierzchnia w rezerwacie wynosi łącznie 1,53 ha. Pierwsze z nich – kwaśna dąbrowa wykazuje się wyraźną tendencją do przekształcania się w kwaśną buczynę oraz nielicznym odnowieniem świerka i daglezji.

Łąg jesionowo-olszowy zajmuje w rezerwacie płaskie obniżenie na dnie doliny jeziora Potęgowskiego przy zachodniej granicy rezerwatu. Cechuje się niskim wiekiem drzewostanu (40-70 lat).

Wśród zbiorowisk nieleśnych występujących w rezerwacie wymienić należy torfowisko przejściowe o ubogim składzie florystycznym występujące nad brzegiem jeziora Kocenko.

O specyfice rezerwatu decyduje rzeźba terenu – rynna polodowcowa z wąską taflą jeziora Kocenko i rosnącym na jej zboczach drzewostanem bukowym. Duże deniwelacje terenu występują w części południowej jeziora, a przewyższenia przekraczają 50 m. To niezwykle połączenie stanowi o wysokich walorach krajobrazowych rezerwatu. Samo jezioro Kocenko charakteryzuje się brązowym zabarwieniem, typowym dla jezior humusowych i nie wykazuje cech żadnego z jeziornych typów siedlisk przyrodniczych.

Na terenie rezerwatu stwierdzono występowanie 192 gatunków roślin naczyniowych, największą obfitością występowania charakteryzuje się przytulia wonna *Gallium odoratum*. Ochronie prawnej podlega 12 gatunków roślin (przyłuszczka pospolita, widłak jałowcowaty, paprotka zwyczajna). W rezerwacie występuje 110 gatunków mszaków, przy czym ochroną objętych jest 24 gatunków.

Nie występują gatunki wymienione w Załączniku II Dyrektywy siedliskowej.

Spośród awifauny dominują gatunki leśne związane z starymi, dziuplastymi drzewami: zięba, świstunka leśna, sikorka bogatka i strzyżyk, przy czym rezerwat pełni bazę żerową dla szerokiej gamy gatunków ptaków.

Autorzy dokumentacji do planu ochrony w ramach badań terenowych przeprowadzili inwentaryzację ornitofauny. Wśród gatunków obserwowanych w rezerwacie stwierdzono 4 osobniki niełęgowe gągoła *Bucephala clangula*. Za prawdopodobne uznano gniazdowanie jednej pary tych ptaków. W planie zadań ochronnych dla obszaru Natura 2000 Lasy Mirachowskie jako działanie ochronne w stosunku do tego gatunku, wskazano w załączniku nr 5 do zarządzenia Regionalnego Dyrektora Ochrony Środowiska w Gdańsku z dnia 6 maja 2014 r. w sprawie ustanowienia planu zadań ochronnych dla obszaru Natura 2000 lasy Mirachowskie PLB220008 (Dz. Urz. Woj. Pom. poz. 1940) „*pozostawienie w drzewostanach wszystkich drzew dziuplastych w strefie 50 metrów wokół jezior. Działanie nie dotyczy drzew zagrażających bezpieczeństwu publicznemu*”. Zatem w powyższym zakresie dokumenty te będą spójne.

W chwili obecnej nie stwierdzono istotnych zagrożeń dla rezerwatu, które mogłyby spowodować utratę jego przedmiotów ochrony.

Zaobserwowane zniekształcenia fitocenozy leśnych są skutkiem gospodarki leśnej prowadzonej przed powstaniem rezerwatu. Następuje jednak unaturalnianie się ekosystemów leśnych oraz zamieranie gatunków obcych. Jednocześnie widoczny jest proces wzbogacania ekosystemu w martwe drewno w perspektywie długiego przedziału czasowego. Lokalnie występuje zubożenie runa głównie w fitocenozach żywej i kwaśnej buczyny, będących efektem nasadzeń świerka, jednak zjawisko to dotyczy ograniczonych powierzchni i będzie tracić na znaczeniu wraz z postępującym unaturalnianiem się drzewostanu.

W związku z objęciem ochroną rezerwatową terenów torfowisk, z których w przeszłości następowało odprowadzenie wód bogatych w związki humusowe (rezerwaty przyrody: „Kurze Grzędy”, „Lubygość”), a także zaprzestaniem ich odwadniania, proces ten nie odgrywa obecnie istotnej roli zarówno dla wód, jak i roślinności jeziora Kocenko.

Pozostałe czynniki zewnętrzne, jak i wewnętrzne, które negatywnie wpływają na stan zachowania ekosystemów rezerwatu i siedlisk przyrodniczych tam występujących wskazano w niniejszym zarządzeniu.

Za istotne uznano zagrożenie umiarkowanej antropopresji turystycznej. Nie jest ona obecnie znacząco nasiloną ze względu na dobrą izolację rezerwatu (położenie wśród terenów leśnych) oraz małą atrakcyjność rekreacyjną jeziora Kocenko i strome stoki, jednak stwierdzono przejawy penetracji turystycznej (wydeptywanie ściółki, niszczenie roślinności, zaśmiecanie), w miejscach w których obniżenie terenu rynny potęgowskiej od strony wschodniej rezerwatu umożliwia łatwiejszy do niego dostęp. Ponadto przez rezerwat wyznaczono niegdyś szlak PTTK – czerwony szlak turystyczny – „Kaszubski”, co w niedalekiej przyszłości przy postępującym rozwoju turystyki może okazać się istotne, a sam szlak będzie uczęszczany bardziej niż dotychczas.

Zagrożeniem związanym z penetracją rezerwatu są również pożary; nasilające się w sezonie letnim, przy sprzyjających warunkach pogodowych. Zagrożenie to może wzrosnąć w warunkach nagromadzenia znacznej ilości martwego drewna, zwłaszcza przy drogach.

W celu eliminacji lub ograniczenia powyższych zagrożeń wskazano odpowiednie działania ochronne. Dotyczą one przede wszystkim:

- ukierunkowania ruchu turystycznego wewnątrz rezerwatu;
- utrzymanie przejezdności dróg mogących spełnić funkcje związane z ochroną przeciwpożarową.

Dla celów edukacyjnych i turystycznych Zarządzeniem Regionalnego Dyrektora Ochrony Środowiska w Gdańsku z dnia 19 lutego 2014 r. w sprawie wyznaczenia szlaku udostępnionego dla ruchu pieszego i rowerowego w rezerwacie przyrody „Szczelina Lechicka” wskazano udostępnione obszary; planowane jest również jednolite oznaczenie granic rezerwatu oraz wyznaczonych szlaków, a także ustawienie tablic informujących o walorach rezerwatu i ograniczeniach wynikających z ochrony rezerwatowej.

Dla ograniczenia zagrożenia pożarowego należy zachować przejezdność drogi leśnej umożliwiając patrołowanie rezerwatu i podjęcie, w razie potrzeby, szybkiej akcji ratunkowej oraz utrzymanie istniejącej infrastruktury – drewnianego mostka. W przypadku znacznego nagromadzenia martwych drzew, zwłaszcza wzdłuż udostępnionych dróg, należy je przemieścić w głąb rezerwatu lub usunąć.

Ustalenia do studium uwarunkowań i kierunków zagospodarowania przestrzennego oraz miejscowych planów zagospodarowania przestrzennego gminy Kartuzy mające na celu ograniczanie zagrożeń zewnętrznych dla rezerwatu, dotyczą utrzymania obecnego stanu zagospodarowania otoczenia rezerwatu oraz nie lokalizowania inwestycji mogących negatywnie wpłynąć na przedmiot ochrony rezerwatu. Z uwagi na izolację przestrzenną terenów rezerwatu od obszarów objętych potencjalnym zagospodarowaniem innym niż gospodarka leśna, ustalenia do dokumentów planistycznych zawarte w planie ochrony, dotyczą jedynie podtrzymania dotychczasowego sposobu użytkowania gruntów na działkach ewidencyjnych, na których to znajdują się grunty leśne, rolne i łąkowe.

Nie wskazuje się obszarów i miejsc udostępnionych do celów rekreacyjnych, sportowych, amatorskiego połowu ryb i rybactwa, ze względu na zagrożenie dla przedmiotów ochrony rezerwatu i przeciwdziałanie antropopresji.

Do celów naukowych rezerwat może być udostępniony wyłącznie na wniosek zainteresowanego, po uzyskaniu zezwolenia Regionalnego Dyrektora Ochrony Środowiska w Gdańsku określającego zakres i zasady prowadzenia badań, pod warunkiem, że badania nie spowodują negatywnego oddziaływania na cele ochrony przyrody rezerwatu.

Nie wskazuje się miejsc, w których może być prowadzona działalność wytwórcza, handlowa i rolnicza, ze względu na sprzeczność powyższych form działalności z celami ochrony przyrody w rezerwacie.

Utrzymuje się zakaz wprowadzania psów na teren rezerwatu, ze względu na możliwość płoszenia gniazdujących tam ptaków i innych zwierząt.

Środki finansowe na realizację działań ochronnych, edukacyjnych w większości planuje się pozyskać z funduszy wspierających ochronę przyrody, np. WFOŚiGW w Gdańsku, NFOŚiGW, EFRR (za pośrednictwem CKPŚ), Life+, w związku z czym wysokość dofinansowania będzie decydować o zakresie i terminie realizacji zaplanowanych działań. Zatwierdzony plan ochrony będzie stanowił podstawę merytoryczną i formalną do aplikowania o środki finansowe do funduszy wspierających czynną ochronę przyrody. Prace związane z oznakowaniem granic rezerwatu (tablice urzędowe, informacyjne i edukacyjne) pozostaje w gestii RDOŚ w Gdańsku. Zarządzenie nie będzie miało wpływu na budżety jednostek samorządu terytorialnego.

Tekst zarządzenia nie zawiera zapisów obejmujących zakres planu zadań ochronnych dla obszarów Natura 2000 Kurze Grzędy PLH220014 oraz Lasy Mirachowskie PLB220008 w granicach rezerwatu wskazany w art. 28 ust. 10 ustawy o ochronie przyrody, ze względu na wejście w życie ustawy z dnia 24 kwietnia 2015 r. o zmianie niektórych ustaw w związku z wzmocnieniem narzędzi ochrony krajobrazu (D. U. z 2015 r. poz. 774). Artykuł 9 pkt 5 lit. d tejże ustawy wprowadza do treści art. 20 ustawy z dnia 16 kwietnia 2014 r. o ochronie przyrody dodatkowy zapis, oznaczony jako ust. 6, zgodnie z którym przepisu nakładającego obowiązek uwzględnienia zakresu planu zadań ochronnych w planie ochrony rezerwatu przyrody w części pokrywającej się z obszarem Natura 2000 (art. 20 ust. 5. ustawy o ochronie przyrody), nie stosuje się w przypadku ustanowienia planu zadań ochronnych dla tego obszaru Natura 2000. Należy podkreślić, że plan ochrony rezerwatu jest zgodny z planami zadań ochronnych dla obszarów Natura 2000 Kurze Grzędy PLH220014 oraz Lasy Mirachowskie PLB220008.

Projekt zarządzenia został zaopiniowany przez zarządcę terenu Nadleśnictwo Kartuzy (pismo z dnia.....). Projekt zarządzenia zaopiniowała również Regionalna Rada Ochrony Przyrody w Gdańsku – uchwała nr 31/2015 z dnia 17.12.2015 r.).

Udział społeczeństwa w postępowaniu na zasadach i w trybie określonym w ustawie z dnia 3 października 2008 r. o udostępnianiu informacji o środowisku i jego ochronie, udziale społeczeństwa w ochronie środowiska oraz o ocenach oddziaływania na środowisko (Dz. U. z 2013 r. poz. 1235 ze zm.) został zagwarantowany poprzez ogłoszenie informacji o możliwości zapoznania z projektem planu ochrony dla rezerwatu przyrody „Szczelina Lechicka” oraz o możliwości składania uwag i wniosków do planu. Informacje powyższe zostały zamieszczone w formie obwieszczenia z dnia Regionalnego Dyrektora Ochrony Środowiska w Gdańsku na tablicy ogłoszeń RDOŚ w Gdańsku, na stronie internetowej RDOŚ w Gdańsku, na tablicach ogłoszeń: Urzędu Gminy Kartuzy oraz Starostwa Powiatowego w Kartuzach, a także w formie ogłoszenia w prasie lokalnej (.....). Na wniesienie uwag i wniosków do planu ochrony rezerwatu wyznaczono okres 21 dni.

Projekt planu został przesłany do zaopiniowania Radzie Gminy Kartuzy (pismo z dnia.....).

Projekt zarządzenia został zaopiniowany przez Generalnego Dyrektora Ochrony Środowiska pismem z dnia

Projekt zarządzenia został uzgodniony, w trybie art. 59 ust. 2 ustawy z dnia 23 stycznia 2009 r. o wojewodzie i administracji rządowej w województwie (Dz. U. z 2015 r. poz. 525) z Wojewodą Pomorskim, pismem nr