

Projekt
ZARZĄDZENIE
REGIONALNEGO DYREKTORA
OCHRONY ŚRODOWISKA W GDAŃSKU

z dnia r.

**w sprawie ustanowienia planu ochrony dla rezerwatu przyrody
„Pelcznica”**

Na podstawie art. 19 ust. 6, w związku z art. 20 ust. 3 ustawy z dnia 16 kwietnia 2004 roku o ochronie przyrody (Dz. U. z 2015 r. poz. 1651 t.j.) zarządza się, co następuje:

§ 1. Ustanawia się plan ochrony dla rezerwatu przyrody „Pelcznica”, zwanego dalej „rezerwatem”.

§ 2. 1. Celem ochrony w rezerwacie jest zachowanie ekosystemów śródleśnych jezior lobeliowych, torfowiskowych i otaczających je acydofilnych lasów liściastych oraz populacji zagrożonych wyginięciem i chronionych gatunków roślin, w szczególności poryblina kolczastego *Isoëtes echinospora*.

2. Przyrodniczymi i społecznymi uwarunkowaniami realizacji celu, o którym mowa w ust. 1, są:

- 1) zachowanie cennych zbiorowisk roślinnych typowych dla jezior lobeliowych, torfowisk wysokich i przejściowych oraz siedlisk przyrodniczych z załącznika I Dyrektywy siedliskowej (84,6 % powierzchni rezerwatu), w tym 3110 Jeziora lobeliowe;
- 2) zachowanie stanowisk cennych gatunków roślin, przede wszystkim licznej populacji poryblina kolczastego *Isoëtes echinospora*, poryblina jeziornego *Isoëtes lacustris*, lobelii jeziornej *Lobelia dortmanna* oraz innych taksonów właściwych dla oligotroficznych siedlisk jeziornych i torfowiskowych;
- 3) połączenie obszarów torfowiskowych z siecią hydrologiczną zasilającą jeziora powodujące postępującą humizację jezior lobeliowych;
- 4) rekreacyjne wykorzystanie jezior w sezonie letnim;
- 5) położenie rezerwatu w granicach obszaru Natura 2000 Pelcznica PLH220020.

§ 4. Obszar rezerwatu objęty jest ochroną czynną.

§ 5. Identyfikację oraz określenie sposobów eliminacji lub ograniczania istniejących i potencjalnych zagrożeń wewnętrznych i zewnętrznych oraz ich skutków określa załącznik nr 3 do zarządzenia.

§ 6. 1. Działania ochronne na obszarze ochrony czynnej, z podaniem rodzaju, zakresu oraz lokalizacji tych działań określa załącznik nr 4 do zarządzenia.

2. Lokalizację działań ochronnych dotyczących ograniczania antropopresji wzdłuż wyznaczonych szlaków¹⁾ wskazuje załącznik nr 5 do zarządzenia.

§ 7 1. Określa się następujące ustalenia do studiów uwarunkowań i kierunków zagospodarowania przestrzennego gmin Wejherowo i Szemud, miejscowych planów zagospodarowania przestrzennego, planu zagospodarowania przestrzennego województwa pomorskiego dotyczące eliminacji lub ograniczenia zagrożeń wewnętrznych lub zewnętrznych:

- 1) w pasie co najmniej 300 m od granic rezerwatu zachować istniejące tereny leśne;
- 2) wykluczyć rozbudowę i odbudowę istniejącej zabudowy nad jeziorem Wygoda oraz wprowadzanie nowej zabudowy i nowych liniowych elementów infrastruktury w odległości co najmniej 300 m od granic rezerwatu;
- 3) nie lokalizować miejsc postojowych i parkingów w strefie 300 m od granicy rezerwatu;
- 4) w zlewniach powierzchniowych jezior: Pałsznik, Wygoda i Krypko wykluczyć działania, które mogą wpłynąć negatywnie na ich bilans wodny lub pogorszyć jakość wód.

§ 8. Traci moc Zarządzenie Nr 7/2010 Regionalnego Dyrektora Ochrony Środowiska w Gdańsku z dnia 7 kwietnia 2010 r. w sprawie ustanowienia planu ochrony dla rezerwatu przyrody „Pełcznica”.

§ 9. Zarządzenie wchodzi w życie po upływie 14 dni od dnia ogłoszenia.

¹⁾ Na podstawie zarządzenia Regionalnego Dyrektora Ochrony Środowiska w Gdańsku z dnia 2014 r. w sprawie wyznaczenia szlaków udostępnionych dla ruchu pieszego i rowerowego w rezerwacie przyrody „Pełcznica”.

Załącznik nr 1

Identyfikacja oraz określenie sposobów eliminacji lub ograniczania istniejących i potencjalnych zagrożeń wewnętrznych i zewnętrznych oraz ich skutków.

Lp.	Identyfikacja zagrożeń wewnętrznych i zewnętrznych	Sposoby eliminacji lub ograniczania istniejących i potencjalnych zagrożeń wewnętrznych i zewnętrznych oraz ich skutków
Zagrożenia istniejące wewnętrzne i zewnętrzne		
1.	Postępujący proces humizacji jezior lobeliowych na skutek dopływu do jezior wód bogatych w substancje humusowe z odwadnianych torfowisk i borów bagiennych.	<ol style="list-style-type: none"> 1) Zahamowanie dopływu substancji humusowych do jezior poprzez zablokowanie przepływu w rowach melioracyjnych - budowa zastawek lub zasypanie fragmentów rowów w obrębie rezerwatu; 2) odcięcie rowów melioracyjnych łączących jeziora z torfowiskami poza granicami rezerwatu (w jego powierzchniowej zlewni): <ol style="list-style-type: none"> a) budowa 4 zastawek na rowach w oddziałach: 159m, 160a, 199l, 199m²⁾; b) zasypanie fragmentów rowów materiałem miejscowym, na odcinkach o długości około 1m, w 4 miejscach w oddziałach 198g, 199l, 199m, 213n.
2.	Negatywny, zakwaszający wpływ na wody jezior lobeliowych nasadzeń drzew szpilkowych zlokalizowanych w zlewni powierzchniowej jezior.	<ol style="list-style-type: none"> 1) Przebudowa drzewostanów – eliminacja drzew iglastych na korzyść gatunków liściastych zgodnych z siedliskiem, eliminacja podrostu świerka i modrzewia; 2) stopniowa eliminacja gatunków iglastych w zlewni jezior, poza granicami rezerwatu.
3.	Zniekształcenie struktury gatunkowej fitocenozy leśnych na skutek obecności gatunków iglastych obcych geograficznie i siedliskowo.	<ol style="list-style-type: none"> 1) Przebudowa drzewostanów – eliminacja drzew iglastych na korzyść gatunków liściastych, zgodnych z siedliskiem; eliminacja podrostu świerka i modrzewia; 2) stopniowa eliminacja gatunków iglastych w zlewni jezior, poza granicami rezerwatu.
4.	Odwadnianie borów bagiennych.	Zahamowanie odpływu wody poprzez zablokowanie przepływu w rowach melioracyjnych (zastawki, miejscowe zasypanie rowów).
5.	Antropopresja: mechaniczne niszczenie roślinności i obrzeży jezior i litoralu oraz torfowisk na skutek rekreacyjnego użytkowania jezior (nielegalne plaże, miejsca wypoczynku, wędkowanie), płoszenie zwierząt, zaśmiecanie terenu.	Ograniczenie penetracji rezerwatu do wyznaczonych szlaków, ograniczenie kąpielni w jeziorach i kłusownictwa, utrzymanie kontroli rezerwatu, zwłaszcza w sezonie letnim, utrzymanie oznaczenia granic rezerwatu oraz tablic informacyjnych, zablokowanie dojazdu do jezior.

²⁾ Nadleśnictwo Gdańsk, obręb Gniewowo, wg Planu Urządzenia Lasu na lata 2015-2024.

6.	Nielegalne składowanie odpadów.	Regularne usuwanie odpadów z rezerwatu.
Zagrożenia potencjalne zewnętrzne		
7.	Potencjalne zmiany stosunków wodnych, które mogłyby spowodować osuszenie torfowisk.	Nie odwodnienie torfowisk.
8.	Ewentualna rozbudowa gospodarstwa położonego na gruntach LP przy jeziorze Wygoda, zanieczyszczenie wody, zwiększenie antropopresji.	Nie dopuszczenie do rozbudowy gospodarstwa, docelowa likwidacja.

Załącznik nr 2

Działania ochronne na obszarze ochrony czynnej, z podaniem rodzaju, zakresu oraz lokalizacji tych działań.

Lp.	Rodzaj działań ochronnych	Zakres działań ochronnych	Lokalizacja działań ochronnych ³⁾
1.	Zahamowanie dopływu substancji humusowych z torfowisk do jezior.	1) Budowa drewnianej zastawki piętrzącej na rowie doprowadzającym wodę do jeziora Krypko, piętrzenie do rzędnej około 153,8 m n.p.m.; w razie potrzeby regulacja poziomu piętrzenia; 2) zasypanie rowów melioracyjnych materiałem miejscowym na odcinkach około 1m: rów doprowadzający wodę do jeziora Krypko – w 5 miejscach; rów pomiędzy jeziorem Krypko i jeziorem Pałsznik – w 3 miejscach.	1) Na granicy oddziałów: 160g, 160i; 2) oddziały: 160g, 160i, 160k.
2.	Eliminacja gatunków iglastych (świerk, modrzew, sosna) na korzyść gatunków liściastych z wtórnych drzewostanów szpilkowych na siedlisku kwaśnej buczyny <i>Luzulo pilosae-Fagetum</i> (docelowy skład drzewostanu – ok. 70% buka).	Stopniowa eliminacja drzew szpilkowych, przede wszystkim świerka i modrzewia; prace wykonać w 3-4 nawrotach, w powstałe luki wprowadzić sadzonki buka (4-6 tys./ha) – w razie potrzeby; powierzchnia około 10 ha; planowana masa do usunięcia około 1100 m ³ . W przypadku ponownego pojawienia się niepożądanych gatunków iglastych – usunąć ich podrost. Uzyskaną biomasę usunąć poza rezerwat.	Oddziały: 159g, 159h (część), 159i, 159k, 160j, 199b (część), 199g (część), 199h (część), 199i, 200a, 214g (część).
3.	Eliminacja gatunków iglastych (świerk, modrzew) na korzyść gatunków liściastych z wtórnych drzewostanów szpilkowych na siedlisku kwaśnej dąbrowy <i>Fago-Quercetum</i> .	1) Usunięcie świerka w ciągu 5 lat od ustanowienia planu ochrony; pozostawienie powierzchni do naturalnej sukcesji; powierzchnia około 3 ha; planowana masa do usunięcia około 200 m ³ ; 2) usunięcie świerka i modrzewia, ograniczenie udziału sosny, prace wykonać w 3-4 nawrotach; w powstałe luki wprowadzać buk i dąb bezszypułkowy	Oddziały: 1) 199h (część), 199r, 200g; 2) 213o, 214b, 214f.

³⁾ Nadleśnictwo Gdańsk, obręb Gniewowo, wg Planu Urządzenia Lasu na lata 2015-2024.

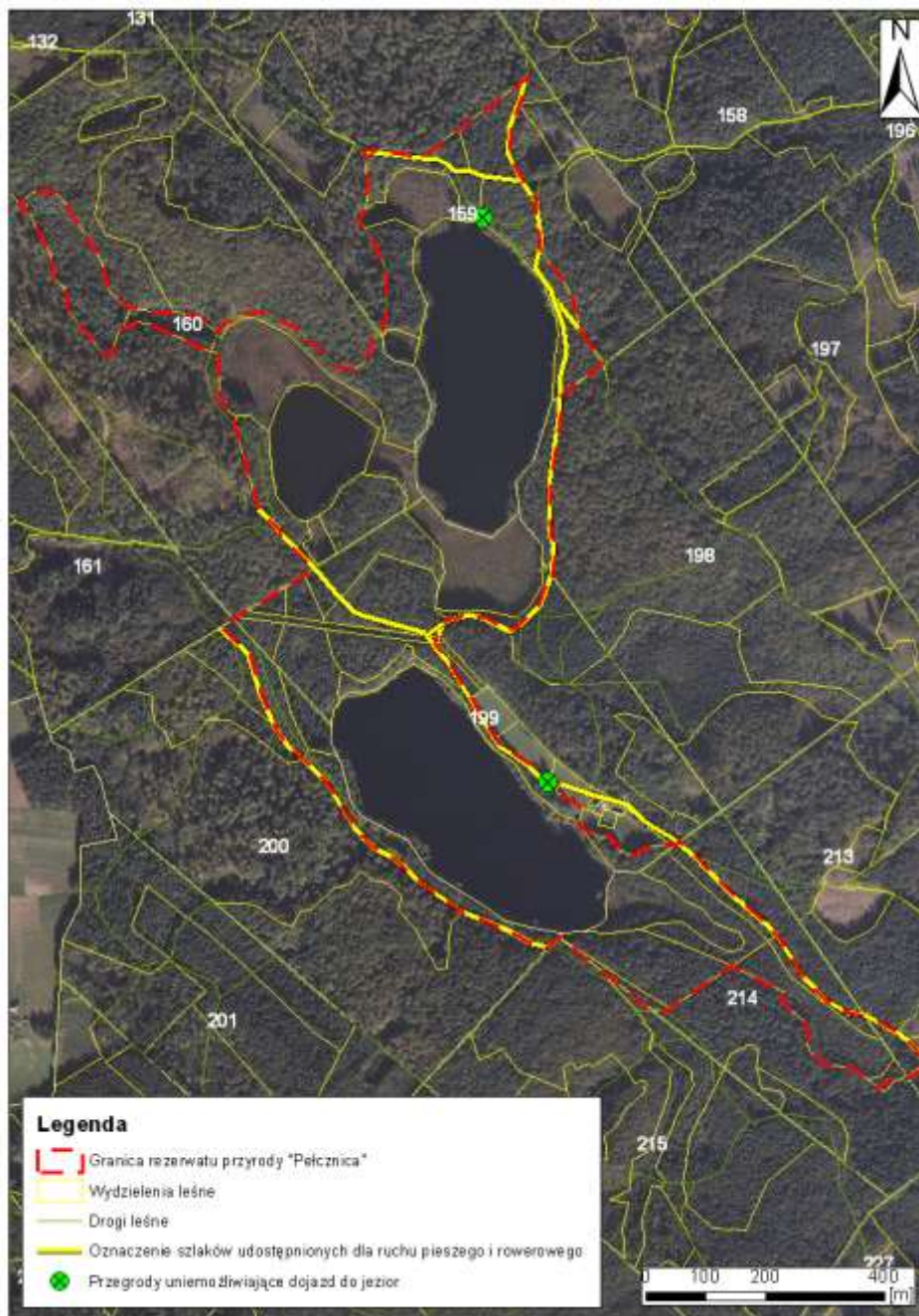
		(w proporcji 1:1, 4-6 tys./ha); powierzchnia około 3 ha; planowana masa do usunięcia około 450 m ³ . W przypadku ponownego pojawienia się niepożądanych gatunków iglastych – usunąć ich podrost. Uzyskaną biomasę usunąć poza rezerwat.	
4.	Eliminacja świerka z fitocenoz: brzeziny bagiennej <i>Vaccinio uliginosi-Betuletum pubescentis</i> , boru bagiennego <i>Vaccinio uliginosi-Pinetum</i> , łągu jesionowo-olszowego <i>Fraxino-Alnetum</i> .	Usunięcie świerka ze wszystkich warstw w ciągu pierwszych 5 lat obowiązywania planu, w razie potrzeby powtórzyć; powierzchnia około 6,5 ha; planowana masa do usunięcia około 50 m ³ . Uzyskaną biomasę usunąć poza rezerwat.	Oddziały: 199b (część), 199g (część), 199bx, 200f, 214c, 214h.
5.	Eliminacja gatunków iglastych z fitocenoz kwaśnej buczyny, żyznej buczyny oraz brzeziny bagiennej w strefie pod linią wysokiego napięcia.	Usunięcie podrostu świerka, utrzymanie składu gatunkowego zgodnego z siedliskiem; na powierzchni 0,36 ha. Uzyskaną biomasę usunąć poza rezerwat.	Oddział 199f.
6.	Ograniczenie antropopresji.	1) Uzupełnienie i utrzymanie tablic informujących o formie ochrony, walorach przyrodniczych, zakazach obowiązujących w rezerwatach – wg potrzeb; 2) ustawienie przegród (tzw. pachołków, pozostałości rębnych lub głązów) uniemożliwiających dojazd do jezior Pałsznik i Wygoda – wg potrzeb; 3) oznaczenie wyznaczonych szlaków ⁴⁾ ; 4) usuwanie odpadów.	1) Na granicy rezerwatu; 2) oddziały: 159h lub 159r, 199r lub według potrzeb; 3) wzdłuż wyznaczonych szlaków wskazanych w zał. 3 do zarządzenia; 4) cały rezerwat.
7.	Ocena populacji najcenniejszych gatunków flory i fauny.	1) Ocena stanu populacji najcenniejszych gatunków flory: poryblina kolczastego, poryblina jeziornego oraz lobelii jeziornej – co 6-10 lat; 2) badanie składu i zagęszczenia ryb – co 6-10 lat; 3) ocena obecności i liczebności wybranych gatunków awifauny lęgowej: samotnika, gągoła i żurawia – co 6-10 lat.	1), 2) jeziora: Pałsznik i Wygoda; 3) cały rezerwat.
8.	Ocena właściwości fizyko-chemicznych wody jezior	Pomiar następujących cech wody powierzchniowej: pH, barwa, przewodnictwo, chlorofil a, azot	Środkowa część jezior Pałsznik,

⁴⁾ Na podstawie Zarządzenia Regionalnego Dyrektora Ochrony Środowiska w Gdańsku z dnia w sprawie wyznaczenia szlaków udostępnionych dla ruchu pieszego i rowerowego w rezerwacie przyrody „Pełcznica”.

	lobeliowych.	organiczny (N_{og}), fosfor całkowity (P_{tot}), fosforany (P_{PO4}), nasycenie/stężenie O_2 w gradiencie głębokości; próbę wody należy pobrać w okresie letnim, standardowymi metodami; wykonać co 6-10 lat.	Wygoda.
--	--------------	---	---------

Załącznik nr 3

Lokalizacja działań ochronnych dotyczących ograniczania antropopresji wzdłuż wyznaczonych szlaków ⁵⁾.



⁵⁾ Na podstawie Zarządzenia Regionalnego Dyrektora Ochrony Środowiska w Gdańsku z dnia w sprawie wyznaczenia szlaków udostępnionych dla ruchu pieszego i rowerowego w rezerwacie przyrody „Pełcznica”.

Uzasadnienie

Plan ochrony rezerwatu przyrody został opracowany na podstawie art. 19 ust. 6 ustawy z dnia 16 kwietnia 2004 r. o ochronie przyrody (Dz. U. z 2015 r. poz. 1651) zgodnie z art. 20 ust. 1 i 2, z dostosowaniem zakresu prac do zasobów, tworów i składników przyrody, walorów krajobrazowych oraz wartości kulturowych rezerwatu. Projekt planu sporządzono uwzględniając treść Rozporządzenia Ministra Środowiska z dnia 12 maja 2005 r. w sprawie sporządzania projektu planu ochrony dla parku narodowego, rezerwatu przyrody i parku krajobrazowego, dokonywania zmian w tym planie oraz ochrony zasobów, tworów i składników przyrody (Dz. U. Nr 94 poz. 794), w tym uwzględniając zakres planu ochrony rezerwatu przyrody, określony w art. 20 ust. 3 ustawy o ochronie przyrody. Plan ochrony rezerwatu sporządza się na okres 20 lat.

Zgodnie z obecnie obowiązującym aktem prawnym, tj. zarządzeniem Regionalnego Dyrektora Ochrony Środowiska w Gdańsku z dnia w sprawie rezerwatu „Pełcznica”, celem ochrony rezerwatu jest „zachowanie ekosystemów śródleśnych jezior lobeliowych, torfowiskowych i otaczających je acydofilnych lasów liściastych oraz populacji zagrożonych wyginięciem i chronionych gatunków roślin i zwierząt, w szczególności poryblina kolczastego *Isoëtes echinospora*”. Powierzchnia rezerwatu wynosi 62,21. ha. Teren, na którym znajduje się rezerwat jest własnością Skarbu Państwa, w zarządzie Lasów Państwowych Nadleśnictwa Gdańsk; pod względem administracyjnym położony jest w województwie pomorskim, powiecie wejherowskim, na terenie gmin Wejherowo oraz Szemud. Rezerwat znajduje się w obrębie Trójmiejskiego Parku Krajobrazowego, w granicach obszaru Natura 2000 Pełcznica PLH 220020.

Badania naukowe prowadzone w trakcie sporządzania dokumentacji do planu ochrony rezerwatu, potwierdziły jego wybitne walory przyrodnicze oraz wskazały na szereg zagrożeń. Za najcenniejsze uznano ekosystemy jezior lobeliowych, w szczególności stanowiska rzadkich zespołów roślinnych oraz populacje gatunków roślin typowych dla oligotroficznym jezior, m. in. poryblina kolczastego *Isoetës echinospora* (prawdopodobnie najliczniejsza populacja w Polsce), poryblina jeziornego *Isoetës lacustris*, lobelii jeziornej *Lobelia dortmanna*. Ze względu na cel ochrony przyrody w rezerwacie, największym zagrożeniem dla niego są obecnie: dopływ do jezior lobeliowych wód bogatych w substancje humusowe (humizacja jezior) z odwadnianych torfowisk i borów bagiennych. Mniejsze znaczenie, niż jeszcze kilka lat temu, ma antropopresja, szczególnie związana z rekreacyjnym wykorzystaniem jezior w sezonie letnim oraz kłusownictwem na jeziorach.

Niekorzystnie na ekosystemy jeziorne wpływają również nasadzenia drzew iglastych w fitocenozach leśnych zlokalizowanych w obrębie zlewni powierzchniowej jezior Pałsznik i Wygoda. Powodują one zakwaszenie podłoża, a następnie wód jezior lobeliowych. Duży udział gatunków iglastych w drzewostanach buczyn i dąbrów oraz świerka w lasach i borach bagiennych zniekształca strukturę tych fitocenzoz oraz niekorzystnie wpływa na siedlisko.

Planowane działania ochronne mają przede wszystkim na celu:

- ograniczenie czynników wpływających negatywnie na właściwości fizykochemiczne wód jezior lobeliowych;
- ograniczenie antropopresji.

W celu eliminacji czynników zmieniających właściwości chemiczne i fizyczne wód jezior należy zablokować sztucznie utworzone połączenia pomiędzy śródleśnymi torfowiskami i lasami bagiennymi a jeziorami (zastawki oraz przegrody na rowach z materiału miejscowego, w zależności od podłoża). Działania te pozytywnie wpłyną również na odwadnianie dotychczas ekosystemy torfowiskowe i bagienne. Poprawie jakości wód jezior lobeliowych służyć będzie również przywrócenie właściwej, zgodnej z siedliskiem struktury gatunkowej drzewostanów w sąsiedztwie jezior i w ich zlewni poprzez eliminację gatunków iglastych, zwłaszcza świerka.

Rezerwat „Pełcznica” ze względu na położenie w niewielkiej odległości od aglomeracji Trójmiasta, Wejherowa i oraz kilku mniejszych miejscowości, a także właściwości jezior sprzyjające ich rekreacyjnemu wykorzystaniu, podlega znacznej antropopresji. W ciągu kilku ostatnich lat, dzięki regularnym kontrolom rezerwatu przez pracowników Nadleśnictwa Gdańsk, oddziaływania te zostały ograniczone. Jednak znaczne walory rekreacyjne jezior skłaniają turystów do zachowań niezgodnych z zasadami ochrony jezior lobeliowych i naruszania przepisów obowiązujących w rezerwach.

W celu ograniczania negatywnych skutków antropopresji należy:

- utrzymywać i w miarę potrzeb uzupełniać oznaczenia granic rezerwatu (tablice informujące o formie ochrony, zielone oznaczenia na drzewach), tablice informujące o walorach rezerwatu i zakazach, a także oznaczenia wzdłuż udostępnionych szlaków;
- docelowo zlikwidować istniejącą zabudowę przy brzegu jeziora Wygoda (dawna leśniczówka), do czasu jej likwidacji wykluczyć jej rozbudowę lub odbudowę;
- wnieść do dokumentów planistycznych gmin Wejherowo i Szemud zapisy uniemożliwiające realizację działań i inwestycji, które mogłyby pogłębić już istniejące zagrożenia.

Konieczna jest także częsta kontrola rezerwatu, zwłaszcza w sezonie letnim.

Ze względu na duże walory przyrodnicze jezior i otaczających je torfowisk i ich znaczną podatność na wszelkie przejawy antropopresji, rezerwatu nie udostępniono do celów rekreacyjnych i sportowych (kąpiele, nurkowanie w jeziorach) oraz amatorskiego połowu ryb i rybactwa. W pobliżu „Pełcznicy” znajduje się kilka jezior o podobnych walorach rekreacyjnych, które nie są objęte ochroną rezerwatową i mogą spełniać powyższą rolę. Nie wskazuje się również obszarów i miejsc udostępnionych do celów edukacyjnych i turystycznych, ponieważ drogi leśne pełniące te funkcje zostały wyznaczone jako udostępnione szlaki odrębnym zarządzeniem⁶⁾ Do celów naukowych rezerwat może być udostępniony wyłącznie na wniosek zainteresowanego, po uzyskaniu zezwolenia Regionalnego Dyrektora

⁶⁾ zarządzenie Regionalnego Dyrektora Ochrony Środowiska w Gdańsku z dnia w sprawie wyznaczenia szlaków udostępnionych dla ruchu pieszego i rowerowego w rezerwacie przyrody „Pełcznica”.

Ochrony Środowiska w Gdańsku określającego zakres i zasady prowadzenia badań, pod warunkiem, że badania nie spowodują negatywnego oddziaływania na cele ochrony przyrody rezerwatu.

Nie wskazuje się miejsc, w których może być prowadzona działalność wytwórcza, handlowa i rolnicza, ze względu na sprzeczność powyższych form działalności z celami ochrony przyrody w rezerwacie.

Utrzymuje się zakaz wprowadzania psów na teren rezerwatu, ze względu na możliwość płoszenia gniazdujących tam ptaków i innych zwierząt.

Ustalenia do studium uwarunkowań i kierunków zagospodarowania przestrzennego oraz miejscowych planów zagospodarowania przestrzennego gmin Szemud i Wejherowo mające na celu ograniczanie zagrożeń zewnętrznych dla rezerwatu, dotyczą przede wszystkim utrzymania obecnego stanu zagospodarowania otoczenia rezerwatu. Zachowanie leśnego charakteru terenów graniczących z „Pełcznicą”, wolnych od nowej zabudowy i innych funkcji, które mogłyby nasilić antropopresję lub w inny sposób negatywnie wpłynąć na cele ochrony obszarów chronionych, powinny być wystarczające dla ograniczenia stwierdzonych i potencjalnych zagrożeń zewnętrznych. Wskazano również na potrzebę wprowadzenia zapisów eliminujących zagrożenia związane z istniejącą zabudową nad jeziorem Wygoda (dawna leśniczówka).

Nie określa się ustaleń do planu zagospodarowania morskich wód wewnętrznych i morza terytorialnego.

Zaplanowany monitoring będzie dotyczył populacji najcenniejszych gatunków flory i fauny rezerwatu oraz właściwości fizyko-chemicznych wody jezior lobeliowych. Wraz z monitoringiem siedlisk przyrodniczych wykonywanym w ramach PZO dla obszaru Natura 2000 Pełcznica PLH220020 (wskazanym w załączniku 5 zarządzenia Regionalnego Dyrektora Ochrony Środowiska w Gdańsku z dnia 12 marca 2014 r. w sprawie ustanowienia planu zadań ochronnych dla obszaru Natura 2000 Pełcznica PLH220020; Dz. Urz. Woj. Pom. z 2014 r. poz. 1321), będzie stanowił pełny obraz stanu zachowania przedmiotów ochrony tego obszaru.

Środki finansowe na realizację działań ochronnych, edukacyjnych oraz monitoring w większości planuje się pozyskać z funduszy wspierających ochronę przyrody, np. WFOŚiGW w Gdańsku, NFOŚ, w związku z czym wysokość dofinansowania będzie decydować o zakresie i terminie realizacji zaplanowanych działań. Zatwierdzony plan ochrony będzie stanowił podstawę merytoryczną i formalną do aplikowania o środki finansowe do funduszy wspierających czynną ochronę przyrody. Działania prowadzone w drzewostanach oraz częściowo związane z ograniczeniem antropopresji zostaną wykonane przez zarządcę terenu – Nadleśnictwo Gdańsk. Prace związane z oznakowaniem granic rezerwatu (tablice urzędowe, informacyjne i edukacyjne) oraz monitoring przedmiotów ochrony pozostaje w gestii RDOŚ w Gdańsku. Zarządzenie nie będzie miało wpływu na budżety jednostek samorządu terytorialnego.

Niniejsze zarządzenie było poprzedzone zarządzeniem Nr 7/2010 Regionalnego Dyrektora Ochrony Środowiska w Gdańsku z dnia 7 kwietnia 2010 r. w sprawie ustanowienia planu ochrony dla rezerwatu przyrody „Pełcznica” (Dz. Urz. Woj. Pm. Nr 97 poz. 1898).

Minister Środowiska, w ramach kontroli powyższego zarządzenia na podstawie § 5 ust. 2 rozporządzenia Prezesa Rady Ministrów z dnia 23 grudnia 2009 r. w sprawie trybu kontroli aktów prawa miejscowego ustanowionych przez wojewodę i organy administracji niezespólonej (Dz. U. Nr 222, poz. 1754) oraz w związku z upoważnieniem Prezesa Rady Ministrów z dnia 16 czerwca 2010r. do dokonywania kontroli zgodności aktów prawa miejscowego z polityką Rady Ministrów, pismem z dnia 2.01.2013 r. (DP-074-40/49808/12/KP), stwierdził uchybienia uzasadniające zmianę ww. zarządzenia przez Regionalnego Dyrektora Ochrony Środowiska w Gdańsku we własnym zakresie.

Minister Środowiska wskazał następujące nieprawidłowości:

- 1) w kontrolowanym zarządzeniu, w załączniku nr 3, wskazano drogi leśne jako obszary i miejsca udostępnione do celów edukacyjnych i turystycznych. Zgodnie z art. 15 ust. 1 pkt 15 ustawy z dnia 16 kwietnia 2004 r. o ochronie przyrody (Dz. U. z 2015 r. poz. 1651), w parkach narodowych oraz w rezerwach przyrody zabrania się ruchu pieszego, rowerowego, narciarskiego i jazdy konnej wierzchem, z wyjątkiem szlaków i tras narciarskich wyznaczonych przez dyrektora parku narodowego, a w rezerwacie przyrody – przez regionalnego dyrektora ochrony środowiska. Szlaki są wyznaczane przez regionalnego dyrektora ochrony środowiska nie w drodze aktu prawa miejscowego, lecz w drodze aktu prawa wewnętrznego. W związku z powyższym wskazywanie dróg leśnych jako szlaków udostępnionych dla ruchu pieszego i rowerowego w zarządzeniu w sprawie ustanowienia planu ochrony dla rezerwatu przyrody nie powinno mieć miejsca.
- 2) w zarządzeniu nie uwzględniono zakresu zadań ochronnych dla obszaru Natura 2000 Pełcznica PLH220020;
- 3) w ustaleniach do dokumentów planistycznych gmin Wejherowo i Szemud wskazano na konieczność uwzględnienia lokalizacji i zasad ochrony rezerwatu w powyższych dokumentach prawa miejscowego. Zapis ten Minister Środowiska uznał za powtórzenie regulacji ustawowej wynikającej z ustawy o planowaniu i zagospodarowaniu przestrzennym, co nie powinno występować.

Biorąc pod uwagę powyższe zarzuty, a także zmienione granice rezerwatu⁷⁾ oraz nowy Plan Urządzenia Lasu dla Nadleśnictwa Gdańsk (na lata 2015-2024), który wprowadza duże zmiany do podziału przestrzennego terenu obejmującego rezerwat (nowe granice i nazewnictwo wielu wydzieleń, likwidacja jednego z dwóch leśnictw), uznano za właściwe zmianę planu ochrony uwzględniającego konieczne poprawki oraz nowe uwarunkowania.

⁷⁾ na podstawie zarządzenia Regionalnego Dyrektora Ochrony Środowiska w Gdańsku z dnia w sprawie rezerwatu przyrody „Pełcznica”.

Z treści zarządzenia usunięto zapisy dotyczące udostępnienia rezerwatu dla celów edukacyjnych i turystycznych. W celu umożliwienia wstępu do rezerwatu wydano zarządzenie Regionalnego Dyrektora Ochrony Środowiska w Gdańsku z dnia w sprawie wyznaczenia szlaków udostępnionych dla ruchu pieszego i rowerowego w rezerwacie przyrody „Pełcznica”. Zarządzenie to wskazuje przebieg szlaków, które są dostępne dla pieszych turystów oraz rowerzystów.

Plan ochrony rezerwatu jest zgodny z planem zadań ochronnych dla obszaru Natura 2000 Pełcznica PLH220020 (zarządzenie Regionalnego Dyrektora Ochrony Środowiska w Gdańsku z dnia 12 marca 2014 r. w sprawie ustanowienia planu zadań ochronnych dla obszaru Natura 2000 Pełcznica PLH220020; Dz. Urz. Woj. Pom. z 2014 r. poz. 1321). Z uwagi na zapisy art. 9 pkt 5 lit. d ustawy z dnia 24 kwietnia 2015 r. o zmianie niektórych ustaw w związku z wzmocnieniem narzędzi ochrony krajobrazu (D. U. z 2015 r. poz. 774), niniejszy plan nie uwzględnia zakresu planu zadań ochronnych dla obszaru Natura 2000 Pełcznica PLH220020. Artykuł 9 pkt 5 lit. d ww. ustawy wprowadza do treści art. 20 ustawy z dnia 16 kwietnia 2014 r. o ochronie przyrody dodatkowy zapis, oznaczony jako ust. 6, zgodnie z którym przepisu nakładającego obowiązek uwzględnienia zakresu planu zadań ochronnych w planie ochrony rezerwatu przyrody w części pokrywającej się z obszarem Natura 2000 (art. 20 ust. 5. ustawy o ochronie przyrody), nie stosuje się w przypadku ustanowienia planu zadań ochronnych dla tego obszaru Natura 2000.

Usunięto również nieprawidłowe ustalenia do studiów uwarunkowań i kierunków zagospodarowania przestrzennego gmin Wejherowo i Szemud, miejscowych planów zagospodarowania przestrzennego, planu zagospodarowania przestrzennego województwa pomorskiego dotyczące eliminacji lub ograniczenia zagrożeń zewnętrznych.

Ze względu na zmiany wprowadzone przez nowy PUL dla Nadleśnictwa Gdańsk, przypisano wszystkie działania ochronne do podziału przestrzennego wprowadzonego przez ten PUL. Uwzględniono również działania ochronne dla wydzielania, które zostało włączone do rezerwatu na podstawie zarządzenia Regionalnego Dyrektora Ochrony Środowiska w Gdańsku z dnia w sprawie rezerwatu przyrody „Pełcznica” (Dz. Urz. Woj. Pom. z).

Projekt planu ochrony został przesłany do zarządcy terenu – Nadleśnictwa Gdańsk (pismo nr RDOŚ-Gd-PNII.6202.10.2014.DS.1 z dnia 18.04.2014 r.) oraz do Regionalnej Dyrekcji Lasów Państwowych w Gdańsku. RDLP nie przedstawiła żadnych uwag do planu. Do planu wniosło uwagi Nadleśnictwo Gdańsk (pismo nr ZO-7021-4/14 z dnia 29.05.2014 r.). W niniejszym zarządzeniu, zgodnie ze wskazaniem Nadleśnictwa, usunięto zapis mówiący o konieczności „zamknięcia dla publicznego ruchu kołowego leśnej drogi Bieszkowice - Przetoczyno przebiegającej przez rezerwat”, gdyż droga nie jest udostępniona. Pozostawiono w planie ochrony zapis mówiący o antropopresji i rekreacyjnym wykorzystaniu jezior, chociaż podkreśla się, że w ostatnich latach, dzięki regularnym kontrolom rezerwatu przez

pracowników Nadleśnictwa Gdańsk, oddziaływania te zostały ograniczone. Jednak znaczne walory rekreacyjne jezior skłaniają turystów do zachowań niezgodnych z zasadami ochrony jezior lobeliowych i naruszania przepisów obowiązujących w rezerwatach, a ich lokalizacja blisko Trójmiasta, kilku innych miast (Wejherowo, Rumia, Reda) i wsi, sprzyjają penetracji terenu, zwłaszcza w okresie letnim.

Szczegółowe określenie działań wskazanych w załączniku nr 1 ust. 3 pkt 2 „stopniowa eliminacja gatunków iglastych w zlewni jezior, poza granicami rezerwatu” zostało wskazane w zał. 5 ust. 2 i 3 zarządzenia Regionalnego Dyrektora Ochrony Środowiska w Gdańsku z dnia 12 marca 2014 r. w sprawie ustanowienia planu zadań ochronnych dla obszaru Natura 2000 Pełcznica PLH220020 (Dz. Urz. Woj. Pom. poz. 1321). Ponieważ działania ochronne w planie ochrony rezerwatu określa się wyłącznie dla obszaru rezerwatu, wskazania do prowadzenia gospodarki leśnej poza jego granicami, z uwzględnieniem potrzeb ochronnych jezior lobeliowych, szczegółowo opisano w PZO dla obszaru Natura 2000 Pełcznica PLH220020. W tym zakresie plan ochrony dla rezerwatu i PZO dla obszaru Natura 2000 uzupełniają się.

Usuwanie drzew gatunków uznanych za negatywnie oddziałujące na siedliska chronione w rezerwacie (świerk, modrzew) w ramach planowanych działań ochronnych dotyczy całości biomasy (zarówno grubizny, jak i gałęzi). Koszty usuwania gałęzi mogą być rekompensowane ze sprzedaży grubizny lub ze źródeł zewnętrznych, np. funduszy wspierających ochronę przyrody.