

Projekt

ZARZĄDZENIE REGIONALNEGO DYREKTORA OCHRONY ŚRODOWISKA W GDAŃSKU

z dnia 2015 roku

zmieniające zarządzenie w sprawie ustanowienia planu ochrony dla rezerwatu przyrody „Lewice”

Na podstawie art. 19 ust. 6 ustawy z dnia 16 kwietnia 2004 roku o ochronie przyrody (Dz. U. z 2015 r. poz. 1651) zarządza się, co następuje:

§ 1. W zarządzeniu Nr 26/2012 Regionalnego Dyrektora Ochrony Środowiska w Gdańsku z dnia 28 września 2012 r. w sprawie ustanowienia planu ochrony dla rezerwatu przyrody „Lewice” (Dz. Urz. Woj. Pom. z 2012 r. poz. 3435) wprowadza się następujące zmiany:

1) § 3 otrzymuje brzmienie:

„1. Mapę obszaru Natura 2000 Biała PLH220016 w części pokrywającej się z obszarem rezerwatu stanowi załącznik nr 1”;

„2. „Opis granic obszaru Natura 2000 Biała PLH220016 w części pokrywającej się z obszarem rezerwatu stanowi załącznik nr 2”;

2) uchyla się § 10;

3) załącznik nr 1 otrzymuje brzmienie jak załącznik nr 1 do niniejszego zarządzenia;

4) załącznik nr 2 otrzymuje brzmienie jak załącznik nr 2 do niniejszego zarządzenia;

5) załącznik nr 6 otrzymuje brzmienie jak załącznik nr 3 do niniejszego zarządzenia;

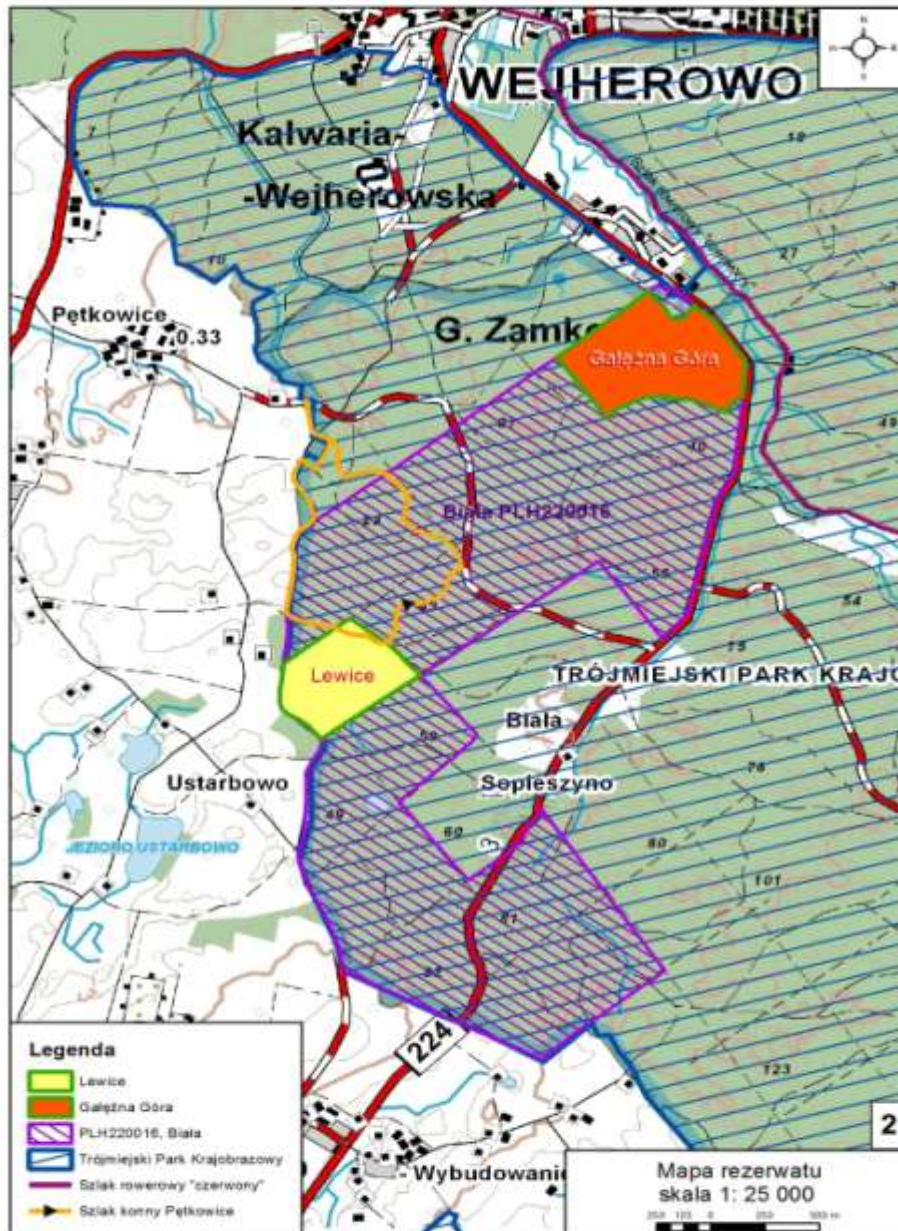
6) załącznik nr 7 otrzymuje brzmienie jak załącznik nr 4 do niniejszego zarządzenia.

§ 2. Zarządzenie wchodzi w życie po upływie 14 dni od dnia ogłoszenia.

**Załączniki do zarządzenia
Regionalnego Dyrektora
Ochrony Środowiska w Gdańsku
z dnia.....2015 r.**

Załącznik nr 1

Mapa obszaru Natura 2000 Biała PLH220016 w części pokrywającej się z obszarem rezerwatu.



Załącznik nr 2

Opis granic obszaru Natura 2000 Biała PLH220016 w części pokrywającej się z obszarem rezerwatu.

Wykaz współrzędnych punktów załamania wierzchołków granicy części obszaru Natura 2000 Biała PLH220016 pokrywającego się z obszarem rezerwatu wykonanych w układzie współrzędnych PL- 1992.

Numer punktu	x	y	Numer punktu	x	y
1	745589,120	449998,080	26	744971,800	449865,830
2	745548,500	450052,750	27	744970,340	449863,790
3	745499,270	450119,920	28	744978,240	449857,230
4	745466,890	450164,260	29	745025,960	449814,820
5	745464,980	450166,870	30	745033,080	449808,500
6	745444,790	450187,780	31	745040,660	449799,240
7	745442,820	450189,820	32	745072,460	449757,870
8	745416,390	450217,190	33	745099,640	449709,690
9	745395,710	450235,040	34	745130,990	449679,830
10	745384,760	450244,490	35	745162,800	449673,810
11	745365,110	450261,440	36	745216,910	449672,600
12	745297,860	450322,390	37	745286,330	449682,200
13	745296,700	450320,760	38	745331,370	449688,430
14	745296,690	450320,750	39	745357,460	449692,200
15	745270,780	450284,460	40	745360,130	449692,580
16	745270,143	450283,568	41	745362,330	449695,420
17	745242,869	450245,381	42	745434,060	449788,120
18	745242,848	450245,352	43	745507,180	449884,100
19	745187,030	450167,200	44	745541,150	449929,950
20	745186,100	450165,890	45	745542,510	449931,790
21	745096,790	450040,850	46	745550,700	449942,850
22	745095,870	450039,560	47	745590,370	449996,400
23	745081,420	450019,330	48	745589,150	449998,040
24	745040,850	449962,520	49	745589,120	449998,080
25	745024,130	449939,110			

Załącznik nr 3

Działania ochronne na obszarze ochrony czynnej, z podaniem rodzaju, zakresu i lokalizacji tych działań.

Lp.	Rodzaj działań ochronnych	Zakres działań ochronnych	Lokalizacja działań ochronnych ¹⁾
1.	Stopniowe eliminowanie świerka z wszystkich warstw drzewostanów kwaśnej buczyny.	Stopniowe usuwanie świerka z drzewostanów z łącznej powierzchni 13,60 ha. Powstałe w ten sposób niewielkie powierzchnie pozostawić do naturalnego odnowienia. Część wyciętych drzew usunąć poza teren rezerwatu, natomiast część pozostawić w celu zwiększenia zasobów martwego drewna leżącego lub stojącego (>3m długości i >50 cm grubości) powyżej 3 szt. / ha. Podczas prac należy zwrócić szczególną uwagę na minimalizowanie oddziaływania na glebę i porastającą ją roślinność. Prace mogą być prowadzone w okresie 31 październik – 28 luty.	Oddział 44 a,b, c,d, f, g,h,l,m Biochora 7,8,9,10
2.	Remont i konserwacja infrastruktury turystycznej w tym drewnianej kładki prowadzącej na torfowisko w miarę aktualnych potrzeb.	1)Przebudowa kładki drewnianej prowadzącej do punktu z widokiem na torfowisko. 2)Konserwacja zmodernizowanej kładki oraz infrastruktury towarzyszącej udostępnionym szlakom. 3)Konserwacja tablic informacyjnych, w miarę zaistniałych potrzeb. 4)Zamieszczenie na tablicach informacyjnych treści uświadamiających o zakazach, obowiązkach i karach za ich nie przestrzeganie; czytelne oznakowanie terenu rezerwatu odpowiednimi tablicami informacyjnymi.	Wyznaczone szlaki piesze i konny ²⁾
3.	Sprzątanie śmieci z rezerwatu.	W miarę aktualnych potrzeb.	Obszar całego rezerwatu

¹⁾ Nadleśnictwo Gdańsk, Obręb Gniewowo, wg Planu Urządzania Lasu na lata 2005 - 2014.

²⁾ Na podstawie zarządzenia Regionalnego Dyrektora Ochrony Środowiska w Gdańsku z dnia 19 grudnia 2014r. w sprawie wyznaczenia szlaków udostępnionych dla ruchu pieszego i jazdy konnej wierzchem w rezerwacie przyrody „Lewice”.

Załącznik nr 4

Działania ochronne dotyczące ochrony czynnej siedlisk przyrodniczych będących przedmiotami ochrony obszaru Natura 2000 Biała PLH220016, ze wskazaniem podmiotów odpowiedzialnych za ich wykonanie i obszarów ich wdrażania.

Lp.	Siedliska przyrodnicze	Działania ochronne	Obszar wdrażania ³⁾	Podmiot odpowiedzialny za wykonanie
1.	9110-1 - kwaśna buczyna niżowa	Stopniowe eliminowanie świerka z wszystkich warstw drzewostanów kwaśnej buczyny (9110-1) z łącznej powierzchni 13,60 ha. Powstałe w ten sposób niewielkie powierzchnie pozostawić do naturalnego odnowienia. Część wyciętych drzew usunąć poza teren rezerwatu, natomiast część pozostawić w celu zwiększenia zasobów martwego drewna leżącego lub stojącego (>3m długości i >50 cm grubości) powyżej 3 szt. / ha. Podczas prac należy zwrócić szczególną uwagę na minimalizowanie oddziaływania na glebę i porastającą ją roślinność. Prace mogą być prowadzone w okresie 31 październik – 28 luty.	Oddział 44 a, b, c, d, f, g, h, l, m Biochora 7,8,9,10	Nadleśnictwo Gdańsk
2.	7110 - torfowiska wysokie z roślinnością torfotwórczą; 7140-1 - torfowiska przejściowe i trzęsawiska na niżu; 91D0 - bory i lasy bagienne: (91D0-1 -brzezina bagienna;	Remont i konserwacja infrastruktury turystycznej w tym drewnianej kładki prowadzącej na torfowisko związanej z udostępnianiem w celu ograniczenia antropopresji na siedliska przyrodnicze w miarę aktualnych potrzeb. 1)Przebudowa kładki drewnianej prowadzącej do punktu z widokiem na torfowisko. 2)Konserwacja zmodernizowanej kładki oraz infrastruktury towarzyszącej udostępnionym szlakom. 3)Konserwacja tablic informacyjnych, w miarę zaistniałych potrzeb. Zamieszczenie na tablicach informacyjnych treści uświadamiających o zakazach, obowiązkach i karach za ich nie przestrzeganie; czytelne oznakowanie terenu rezerwatu odpowiednimi tablicami informacyjnymi.	Wyznaczone szlaki piesze i konny ⁴⁾	Nadleśnictwo Gdańsk, RDOŚ w Gdańsku

³⁾ Nadleśnictwo Gdańsk, Obręb Gniewowo, wg Planu Urządzania Lasu na lata 2005 - 2014.

⁴⁾ Na podstawie zarządzenia Regionalnego Dyrektora Ochrony Środowiska w Gdańsku z dnia 19 grudnia 2014r. w sprawie wyznaczenia szlaków udostępnionych dla ruchu pieszego i jazdy konnej wierzchem w rezerwacie przyrody „Lewice”.

Lp.	Siedliska przyrodnicze	Działania ochronne	Obszar wdrażania ³⁾	Podmiot odpowiedzialny za wykonanie
3.	91D0-2 -sosnowy bór bagienny); 9110-1 - kwaśna buczyna niżowa.	Sprzątanie śmieci z siedlisk przyrodniczych na terenie rezerwatu.	Obszar całego rezerwatu	Nadleśnictwo Gdańsk

Uzasadnienie

Plan ochrony dla rezerwatu przyrody „Lewice” został ustanowiony zarządzeniem Nr 26/2012 Regionalnego Dyrektora Ochrony Środowiska w Gdańsku z dnia 28 września 2012r. w sprawie ustanowienia planu ochrony dla rezerwatu przyrody „Lewice” (Dz. Urz. Woj. Pom. z 2012 r. poz. 3435). Minister Środowiska pismem z dnia 4 lutego 2013 r. znak: DP-074-42/1576/12/KP, poinformował Regionalnego Dyrektora Ochrony Środowiska w Gdańsku, że po dokonaniu kontroli powyższego zarządzenia na podstawie § 5 ust. 2 rozporządzenia Prezesa Rady Ministrów z dnia 23 grudnia 2009 r. w sprawie trybu kontroli aktów prawa miejscowego ustanowionych przez wojewodę i organy administracji niezespolonej (Dz. U. Nr 222, poz. 1754) oraz w związku z upoważnieniem Prezesa Rady Ministrów z dnia 16 czerwca 2010r. do dokonywania kontroli zgodności aktów prawa miejscowego z polityką Rady Ministrów, stwierdził uchybienia uzasadniające jego zmianę przez Regionalnego Dyrektora Ochrony Środowiska w Gdańsku we własnym zakresie.

Minister Środowiska wskazał następującą nieprawidłowość; w opiniowanym zarządzeniu wskazano obszary i miejsca udostępnione do celów naukowych, edukacyjnych i turystycznych, natomiast załącznik nr 8 wskazuje ścieżki udostępnione dla celów edukacyjnych i turystycznych. Zgodnie z art. 15 ust. 1 pkt 15 ustawy z dnia 16 kwietnia 2004r. o ochronie przyrody (Dz. U. z 2015 r., poz. 1651), w parkach narodowych oraz w rezerwach przyrody zabrania się ruchu pieszego, rowerowego, narciarskiego i jazdy konnej wierzchem, z wyjątkiem szlaków i tras narciarskich wyznaczonych przez dyrektora parku narodowego, a w rezerwacie przyrody – przez regionalnego dyrektora ochrony środowiska. Szlaki i trasy narciarskie są wyznaczane przez regionalnego dyrektora ochrony środowiska nie w drodze aktu prawa miejscowego, lecz w drodze aktu prawa wewnętrznego. W związku z powyższym wskazywanie tych szlaków w zarządzeniu w sprawie ustanowienia planu ochrony dla rezerwatu przyrody nie powinno mieć miejsca.

W projekcie zarządzenia zmieniającego uwzględniono też późniejsze uwagi Ministra Środowiska dotyczące kontroli innych aktów prawa miejscowego ustanowionych przez wojewodę i organy niezespolonej administracji rządowej.

Biorąc powyższe pod uwagę w projekcie zarządzenia wprowadzono następujące zmiany:

- 1) nowe brzmienie otrzymał § 3 oraz załącznik nr 1 i załącznik nr 2;
- 2) w projekcie zarządzenia zmieniającego uchylono § 10 wraz z odnośnikiem, załącznikiem Nr 8, co wymagało konsekwentnego wprowadzenia zmian do treści załączników 6 i 7. Dla jasności obrazu i w celu uniknięcia w przyszłości ewentualnych wątpliwości co do treści tych załączników nadano im nowe bezimienne, oznaczając odpowiednio kolejnymi numerami: 3 i 4.

W niniejszym zarządzeniu dla spójności całego planu ochrony zachowano numerację oddziałów leśnych wg Planu Urządzania Lasu Nadleśnictwa Gdańsk na lata 2005-2014.

Projekt planu został pozytywnie zaopiniowany przez Regionalną Radę Ochrony Przyrody w Gdańsku (uchwała z dnia.....).

Opinię na temat projektu planu wyraziła Rada Gminy Wejherowo (uchwała Nr).

Udział społeczeństwa w postępowaniu prowadzącym do opracowania planu, na zasadach i w trybie określonym w ustawie z dnia 3 października 2008 r.

o udostępnianiu informacji o środowisku i jego ochronie, udziale społeczeństwa w ochronie środowiska oraz o ocenach oddziaływania na środowisko (Dz. U. z 2013r. poz. 1235 ze zm.), został zagwarantowany poprzez ogłoszenie informacji o możliwości zapoznania z projektem zarządzenia Regionalnego Dyrektora Ochrony Środowiska w Gdańsku zmieniającego zarządzenie w sprawie ustanowienia planu ochrony rezerwatu przyrody „Lewice” oraz o możliwości składania uwag i wniosków do przedstawionego projektu. Informacje powyższe zostały zamieszczone w formie obwieszczenia z dnia Regionalnego Dyrektora Ochrony Środowiska w Gdańsku na tablicy ogłoszeń RDOŚ w Gdańsku, na stronie internetowej RDOŚ w Gdańsku, na tablicach ogłoszeń: Urzędu Gminy Wejherowo oraz Starostwa Powiatowego w Wejherowie, a także w formie ogłoszenia w prasie lokalnej (..... z dnia). Na wniesienie uwag i wniosków do planu ochrony rezerwatu wyznaczono okres 21 dni. W tym czasie.....

Projekt zarządzenia został uzgodniony w trybie art. 59 ust. 2 ustawy z dnia 23 stycznia 2009 r. o wojewodzie i administracji rządowej w województwie (Dz. U. z 2015r. poz.525) z Wojewodą Pomorskim (pismo