

Projekt
ZARZĄDZENIE
REGIONALNEGO DYREKTORA
OCHRONY ŚRODOWISKA W GDAŃSKU
z dnia 2015 r.

w sprawie ustanowienia planu ochrony dla rezerwatu przyrody
„Dolina Kulawy”

Na podstawie art. 19 ust. 6, w związku z art. 20 ust. 3 i 5 oraz art. 28 ust. 10 ustawy z dnia 16 kwietnia 2004 roku o ochronie przyrody (Dz. U. z 2013 r. poz. 627 ze zm.¹⁾), zarządza się, co następuje:

§ 1. Ustanawia się plan ochrony dla rezerwatu przyrody „Dolina Kulawy”, zwanego dalej „rezerwatem”.

§ 2. 1. Celem ochrony w rezerwacie jest zachowanie kompleksu torfowisk soligenicznych, źródlisk, jezior oraz leśnych i nieleśnych ekosystemów lądowych z charakterystycznymi dla tych ekosystemów biocenozami.

2. Przyrodniczymi i społecznymi uwarunkowaniami realizacji celu, o którym mowa w ust. 1, są:

- 1) położenie rezerwatu w obrębie obszarów Natura 2000: Sandr Brdy PLH220026 oraz Wielki Sandr Brdy PLB220001;
- 2) położenie rezerwatu w obrębie dużego kompleksu leśnego Borów Tucholskich, w granicach Zaborskiego Parku Krajobrazowego;
- 3) obecność zespołów roślinnych oraz gatunków roślin właściwych dla chronionych ekosystemów, w tym licznych taksonów chronionych, rzadkich i zagrożonych;
- 4) niezadawalający stan zachowania siedlisk przyrodniczych zidentyfikowanych w obrębie rezerwatu;
- 5) obecność terenów rolniczych (grunty orne) w granicach rezerwatu;
- 6) umiarkowana antropopresja, wzrastająca w okresie letnim, obecność licznej nielegalnej zabudowy letniskowej w otulinie rezerwatu;
- 7) włączenie rezerwatu w sieć układu melioracyjnego, w tym funkcjonującego systemu nawadniania łąk położonych poza rezerwatem.

§ 3. 1. Mapę części obszarów Natura 2000: Sandr Brdy PLH220026 oraz Wielki Sandr Brdy PLB220001 wchodzących w skład rezerwatu określa załącznik nr 1 do zarządzenia.

¹⁾ Zmiany ustawy ogłoszone zostały w Dz. U. z 2013 r. poz. 628, poz. 842, z 2014 r., poz. 805, poz. 850, poz. 1002, poz. 1101, poz. 1863, z 2015 r. poz. 222 oraz w MP z 2013 r. poz. 835, z 2014 r. poz. 958.

2. Opis granic części obszarów Natura 2000: Sandr Brdy PLH220026 oraz Wielki Sandr Brdy PLB220001 wchodzących w skład rezerwatu określa załącznik nr 2 do zarządzenia.

§ 4. Obszar rezerwatu objęty jest ochroną czynną.

§ 5. Identyfikację oraz określenie sposobów eliminacji lub ograniczania istniejących i potencjalnych zagrożeń wewnętrznych i zewnętrznych oraz ich skutków określa załącznik nr 3 do zarządzenia.

§ 6. 1. Działania ochronne na obszarze ochrony czynnej, z podaniem rodzaju, zakresu oraz lokalizacji tych działań określa załącznik nr 4 do zarządzenia.
2. Lokalizację działań ochronnych dotyczących ograniczania antropopresji wzdłuż wyznaczonych szlaków²⁾ wskazuje załącznik nr 5 do zarządzenia.

§ 7. Identyfikację istniejących i potencjalnych zagrożeń dla zachowania właściwego stanu ochrony siedlisk przyrodniczych oraz gatunków roślin i zwierząt i ich siedlisk będących przedmiotami ochrony obszarów Natura 2000: Sandr Brdy PLH220026 oraz Wielki Sandr Brdy PLB220001 określa załącznik nr 6 do zarządzenia.

§ 8. Cele działań ochronnych w stosunku do poszczególnych przedmiotów ochrony obszarów Natura 2000: Sandr Brdy PLH220026 oraz Wielki Sandr Brdy PLB220001 określa załącznik nr 7 do zarządzenia.

§ 9. Działania ochronne dotyczące ochrony czynnej siedlisk przyrodniczych oraz gatunków roślin i zwierząt i ich siedlisk będących przedmiotami ochrony obszarów Natura 2000: Sandr Brdy PLH220026 oraz Wielki Sandr Brdy PLB220001, ze wskazaniem podmiotów odpowiedzialnych za ich wykonanie i obszarów ich wdrażania określa załącznik nr 8 do zarządzenia.

§ 10. 1. Działania dotyczące monitoringu stanu przedmiotów ochrony obszarów Natura 2000: Sandr Brdy PLH220026 oraz Wielki Sandr Brdy PLB220001 oraz realizacji celów działań ochronnych określa załącznik nr 9 do zarządzenia.
2. Podmiotem odpowiedzialnym za wykonanie działań wskazanych w załączniku nr 9 do zarządzenia jest Regionalna Dyrekcja Ochrony Środowiska w Gdańsku.

§ 11. 1. Nie wskazuje się obszarów i miejsc udostępnianych dla celów naukowych, edukacyjnych, turystycznych, rekreacyjnych, sportowych i amatorskiego połowu ryb.
2. Wskazanie obszarów udostępnianych dla rybactwa oraz określenie sposobów ich udostępniania określa załącznik nr 10 do zarządzenia.

²⁾ Na podstawie Zarządzenia Regionalnego Dyrektora Ochrony Środowiska w Gdańsku z dnia 2015 r. w sprawie wyznaczenia szlaków udostępnionych dla ruchu pieszego w rezerwacie przyrody „Dolina Kulawy”.

§ 12. 1. Do działalności rolniczej wskazuje się grunty orne położone w wydzieleniach 179a (część), 179b (część), 179d (część), 180i (część), 180l Nadleśnictwa Przymuszewo, obrębu Przymuszewo³⁾.

2. Nie wskazuje się miejsc, w których może być prowadzona działalność wytwórcza i handlowa.

§ 13. 1. Określa się następujące ustalenia do studium uwarunkowań i kierunków zagospodarowania przestrzennego **gminy Studzienice**, miejscowych planów zagospodarowania przestrzennego, planu zagospodarowania przestrzennego województwa pomorskiego dotyczące eliminacji lub ograniczenia zagrożeń wewnętrznych lub zewnętrznych:

- 1) zachować dotychczasowy charakter gruntów położonych w otulinie rezerwatu, tj. tereny leśne z enklawami torfowisk i użytków zielonych;
- 2) nie lokować wszelkich obiektów budowlanych (w tym tymczasowych, również nie związanych trwale z gruntem) w otulinie rezerwatu, w szczególności na działce 201 obrębu Prądzonka oraz na działce 133/2 obrębu Prądzonka (poza terenem obejmującym wydz. 133 j, 133k Nadl. Osusznica – teren dawnej leśniczówki Bukówki) oraz obiektów służących gospodarce leśnej;
- 3) w przypadku istniejącej zabudowy (dz. nr 133/2) zapewnić gospodarkę ściekową w oparciu o kanalizację lub szczelne zbiorniki bezodpływowe;
- 4) nie lokalizować w strefie do 500 m od granic rezerwatu przedsięwzięć mogących znacząco oddziaływać na środowisko⁴⁾: zaburzać warunki hydrologiczne jezior i torfowisk rezerwatu (zmniejszyć ilość lub pogorszyć jakość wód podziemnych lub powierzchniowych), niszczyć szatę roślinną lub generować hałas, a tym samym mogących negatywnie wpłynąć na cel ochrony rezerwatu oraz obszarów Natura 2000.

2. Określa się następujące ustalenia do studium uwarunkowań i kierunków zagospodarowania przestrzennego **gminy Brusy**, miejscowych planów zagospodarowania przestrzennego, planu zagospodarowania przestrzennego województwa pomorskiego dotyczące eliminacji lub ograniczenia zagrożeń wewnętrznych lub zewnętrznych:

- 1) zachować dotychczasowy charakter gruntów położonych w otulinie rezerwatu, tj. tereny leśne z enklawami nieużytków, użytków zielonych i gruntów ornych;
- 2) nie zmieniać przeznaczenia gruntów położonych w otulinie rezerwatu na cele budowlane i rekreacyjno-wypoczynkowe;
- 3) nie lokalizować wszelkich obiektów budowlanych (w tym tymczasowych, również nie związanych trwale z gruntem) w otulinie rezerwatu, za wyjątkiem:
 - a) istniejących siedlisk rolniczych (oznaczonych jako B, B-R) w zakresie uzupełniania istniejącej zabudowy o obiekty niezbędne do prowadzenia gospodarstwa rolnego, pod warunkiem nie przekraczania dotychczasowej linii

³⁾ wg Planu Urządzenia Lasu na lata 2009-2018.

⁴⁾ W rozumieniu zapisów ustawy z dnia 3 października 2008 r. o udostępnianiu informacji o środowisku i jego ochronie, udziale społeczeństwa w ochronie środowiska oraz o ocenach oddziaływania na środowisko (Dz. U. z 2013 r., poz. 1235 ze zm.).

zabudowy od brzegów wód; (dotyczy działki ewidencyjnej nr 2 obrębu Kruszyn);

- b) obiektów służących ochronie przyrody;
 - c) obiektów służących gospodarce leśnej;
- 4) wykluczyć rozbudowę i odbudowę istniejącej zabudowy na działce nr 40 obrębu Widno (wydz. 235o, 235n Nadl. Przymuszewo), docelowo zlikwidować istniejącą zabudowę, a grunty przeznaczyć na cele wskazane w pkt 1;
 - 5) w przypadku istniejącej zabudowy (dz. nr 2 i 40 – do czasu likwidacji zabudowy) zapewnić gospodarkę ściekową w oparciu o kanalizację lub szczelne zbiorniki bezodpływowe;
 - 6) nie lokalizować w strefie do 500 m od granic rezerwatu przedsięwzięć mogących znacząco oddziaływać na środowisko⁵⁾: zaburzyć warunki hydrologiczne jezior i torfowisk rezerwatu (zmniejszyć ilość lub pogorszyć jakość wód podziemnych lub powierzchniowych), niszczyć szatę roślinną lub generować hałas a tym samym mogących negatywnie wpłynąć na przedmiot ochrony rezerwatu oraz obszarów Natura 2000.

3. Określa się wskazania do zmian w studium uwarunkowań i kierunków zagospodarowania przestrzennego **gminy Studzienice** dotyczące eliminacji lub ograniczenia zagrożeń wewnętrznych lub zewnętrznych:

- 1) nie lokować wszelkich obiektów budowlanych (w tym tymczasowych, również nie związanych trwale z gruntem) w otulinie rezerwatu, w szczególności na działce na działce 201 obrębu Prądzonka oraz na działce 133/2 obrębu Prądzonka (poza terenem obejmującym wydz. 133 j, 133k Nadl. Osusznica – teren dawnej leśniczówki Bukówki) oraz obiektów służących gospodarce leśnej;

4. Określa się wskazania do zmian w studium uwarunkowań i kierunków zagospodarowania przestrzennego **gminy Brusy** dotyczące eliminacji lub ograniczenia zagrożeń wewnętrznych lub zewnętrznych:

- 1) wprowadzić w treści studium i na załączniku kartograficznym informację o położeniu na terenie gminy obszarów Natura 2000;
- 2) nie zmieniać przeznaczenia gruntów położonych w otulinie rezerwatu na cele budowlane i rekreacyjno-wypoczynkowe;
- 3) nie lokalizować wszelkich obiektów budowlanych (w tym tymczasowych, również nie związanych trwale z gruntem) w otulinie rezerwatu, za wyjątkiem:
 - a) istniejących siedlisk rolniczych (oznaczonych jako B, B-R) w zakresie uzupełniania istniejącej zabudowy o obiekty niezbędne do prowadzenia gospodarstwa rolnego, pod warunkiem nie przekraczania dotychczasowej linii zabudowy od brzegów wód; (dotyczy działki ewidencyjnej nr 2 obrębu Kruszyn);
 - b) obiektów służących ochronie przyrody;

⁵⁾ W rozumieniu zapisów ustawy z dnia 3 października 2008 r. o udostępnianiu informacji o środowisku i jego ochronie, udziale społeczeństwa w ochronie środowiska oraz o ocenach oddziaływania na środowisko (Dz. U. z 2013 r., poz. 1235 ze zm.).

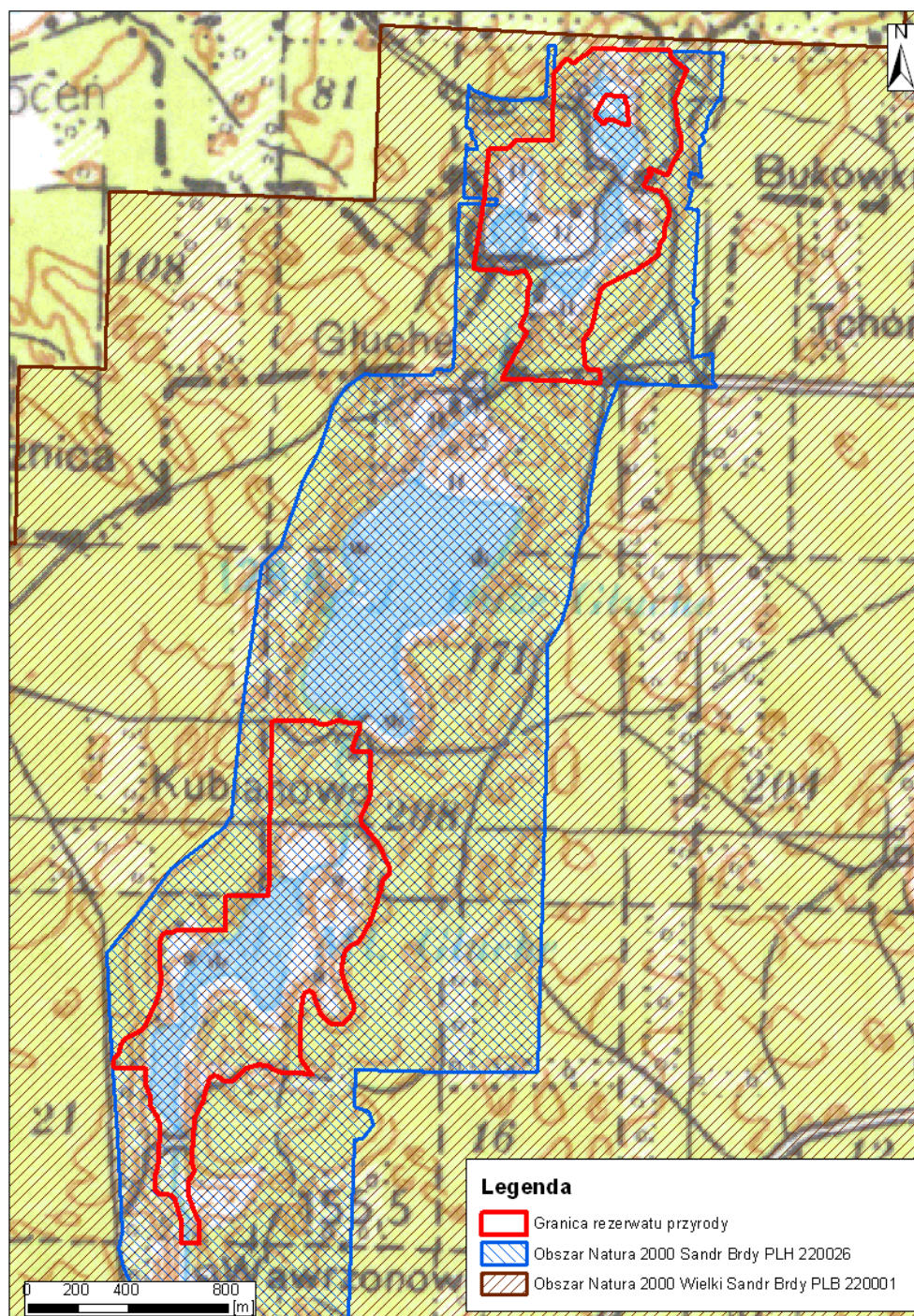
c) obiektów służących gospodarce leśnej;

§ 14. Zarządzenie wchodzi w życie po upływie 14 dni od dnia ogłoszenia w Dzienniku Urzędowym Województwa Pomorskiego.

**Załączniki do Zarządzenia
Regionalnego Dyrektora
Ochrony Środowiska w Gdańsku
z dnia r.**

Załącznik Nr 1

Mapa części obszarów Natura 2000: Sandr Brdy PLH220026 oraz Wielki Sandr Brdy PLB220001 wchodzących w skład rezerwatu.



Załącznik nr 2

Opis granic części obszarów Natura 2000: Sandr Brdy PLH220026 oraz Wielki Sandr Brdy PLB220001 wchodzących w skład rezerwatu.

Wykaz współrzędnych punktów załamania zewnętrznej granicy części obszarów Natura 2000 wchodzących w skład północnej części rezerwatu wykonanych w układzie współrzędnych płaskich prostokątnych PL-1992.

Lp.	x	y	Lp.	x	y	Lp.	x	y
1	681638,597	405582,948	32	680865,810	405015,520	63	682126,530	405263,360
2	681618,400	405575,080	33	680944,490	405057,720	64	682110,350	405296,460
3	681608,780	405595,140	34	681032,970	405105,160	65	682125,420	405304,920
4	681593,100	405646,090	35	681045,770	405091,610	66	682141,230	405341,320
5	681584,350	405643,090	36	681054,760	405078,330	67	682172,320	405373,430
6	681560,770	405665,220	37	681101,910	405100,260	68	682163,370	405559,140
7	681531,510	405673,560	38	681167,320	405110,030	69	682162,390	405608,820
8	681524,190	405675,810	39	681201,710	405109,730	70	682160,190	405677,950
9	681522,730	405676,260	40	681231,370	405119,960	71	682135,550	405683,100
10	681520,020	405677,090	41	681237,910	405122,210	72	682117,170	405695,230
11	681492,230	405673,850	42	681273,230	405100,480	73	682084,180	405744,680
12	681456,800	405656,830	43	681279,370	405098,200	74	682082,510	405747,580
13	681406,320	405654,830	44	681280,340	405098,080	75	682081,240	405749,760
14	681396,750	405648,410	45	681266,030	405040,510	76	682078,870	405748,900
15	681387,200	405642,000	46	681283,590	404984,510	77	682078,560	405742,410
16	681341,230	405631,340	47	681280,610	404935,130	78	681983,700	405707,560
17	681314,350	405593,670	48	681283,920	404910,940	79	681959,070	405697,930
18	681268,600	405529,590	49	681290,560	404892,550	80	681950,320	405697,650
19	681267,700	405518,330	50	681527,830	404927,670	81	681926,750	405700,920
20	681236,510	405454,010	51	681543,790	404929,840	82	681855,400	405711,610
21	681223,610	405427,420	52	681558,330	404931,820	83	681802,480	405727,360
22	681202,400	405401,570	53	681768,100	404950,870	84	681769,130	405724,630
23	681047,310	405362,460	54	681768,100	404994,950	85	681760,780	405720,170
24	680998,930	405329,990	55	681767,770	405003,900	86	681720,740	405696,820
25	680898,600	405337,190	56	681772,080	405027,100	87	681661,980	405668,520
26	680878,740	405354,840	57	681801,570	405068,520	88	681689,230	405597,720
27	680882,780	405393,260	58	681800,910	405098,180	89	681677,250	405592,610
28	680854,840	405399,880	59	681799,590	405203,830	90	681671,670	405604,370
29	680828,460	405397,310	60	681935,750	405209,180	91	681652,170	405597,360
30	680834,170	405265,910	61	681945,130	405209,870	92	681655,160	405589,400
31	680845,510	405004,630	62	682070,540	405215,020	93	681638,597	405582,948

Wykaz współrzędnych punktów załamania wewnętrznej granicy części obszarów Natura 2000 wchodzących w skład północnej części rezerwatu wykonanych w układzie współrzędnych płaskich prostokątnych PL-1992.

Lp.	x	y	Lp.	x	y	Lp.	x	y
1	681861,420	405510,170	8	681975,800	405483,910	14	681865,550	405416,610
2	681872,980	405515,740	9	681979,430	405448,570	15	681875,386	405418,557
3	681892,390	405510,770	10	681982,530	405418,410	16	681884,423	405429,936
4	681913,350	405512,630	11	681942,530	405397,940	17	681880,742	405458,385
5	681933,330	405510,100	12	681903,680	405378,270	18	681859,991	405501,560
6	681966,140	405496,400	13	681875,420	405406,690	19	681861,420	405510,170
7	681974,160	405499,820						

Wykaz współrzędnych punktów załamania granicy części obszarów Natura 2000 wchodzących w skład południowej części rezerwatu wykonanych w układzie współrzędnych płaskich prostokątnych PL-1992.

Lp.	x	y	Lp.	x	y	Lp.	x	y
1	679457,450	404439,340	41	678575,110	404405,180	81	678032,470	403927,380
2	679455,980	404439,030	42	678562,750	404388,560	82	678027,080	403921,360
3	679444,090	404437,130	43	678547,470	404374,340	83	678030,090	403900,170
4	679422,750	404430,150	44	678502,440	404364,380	84	678034,340	403891,380
5	679392,610	404412,280	45	678465,890	404359,690	85	678051,030	403861,540
6	679370,230	404407,900	46	678392,220	404385,780	86	678051,130	403849,950
7	679361,220	404406,140	47	678331,350	404411,360	87	678046,890	403838,510
8	679354,110	404407,660	48	678309,080	404405,730	88	678042,500	403834,350
9	679349,750	404476,980	49	678285,740	404395,130	89	678035,630	403832,030
10	679349,705	404477,968	50	678262,880	404372,090	90	678020,310	403825,520
11	679349,240	404478,070	51	678257,010	404350,510	91	677995,800	403818,340
12	679342,320	404479,140	52	678262,460	404320,010	92	677960,670	403809,560
13	679321,750	404479,070	53	678293,820	404280,910	93	677949,640	403804,380
14	679290,710	404477,690	54	678307,830	404275,950	94	677883,490	403772,320
15	679273,410	404472,720	55	678357,050	404258,530	95	677838,140	403768,380
16	679231,150	404474,020	56	678377,790	404252,490	96	677701,370	403761,040
17	679196,980	404479,060	57	678386,110	404246,720	97	677671,550	403770,890
18	679170,360	404475,290	58	678392,810	404238,710	98	677667,180	403768,750
19	679095,974	404443,286	59	678393,100	404228,260	99	677645,680	403758,220
20	679095,890	404443,250	60	678388,460	404219,080	100	677633,590	403750,960
21	679063,140	404438,890	61	678382,940	404213,240	101	677632,670	403750,390
22	679040,270	404457,560	62	678368,260	404206,940	102	677632,000	403749,990
23	679005,860	404485,650	63	678344,110	404203,520	103	677602,170	403747,270
24	678978,580	404508,670	64	678294,910	404199,410	104	677578,460	403747,290
25	678946,430	404527,340	65	678247,900	404198,770	105	677565,560	403747,900
26	678945,248	404527,681	66	678172,720	404198,460	106	677486,020	403778,090

27	678917,720	404535,520	67	678118,650	404199,450	107	677459,600	403790,390
28	678891,360	404548,780	68	678074,680	404225,350	108	677457,650	403791,300
29	678867,700	404553,740	69	678072,806	404226,940	109	677450,110	403793,060
30	678833,780	404528,190	70	678054,190	404242,730	110	677380,560	403790,200
31	678791,620	404520,030	71	678062,260	404208,330	111	677380,450	403790,200
32	678788,670	404519,460	72	678064,820	404117,130	112	677380,480	403788,200
33	678769,205	404509,946	73	678076,550	404095,660	113	677380,800	403770,450
34	678767,760	404509,240	74	678087,620	404069,680	114	677380,370	403764,540
35	678764,816	404508,260	75	678092,740	404041,300	115	677381,510	403715,870
36	678758,480	404506,150	76	678092,270	404028,510	116	677467,290	403721,900
37	678668,650	404473,890	77	678083,900	403988,250	117	677491,330	403711,030
38	678622,350	404449,210	78	678081,340	403981,280	118	677539,260	403698,470
39	678591,886	404431,074	79	678077,430	403974,080	119	677559,820	403693,070
40	678588,230	404428,900	80	678077,400	403977,580	120	677574,530	403674,860

Lp.	x	y	Lp.	x	y	Lp.	x	y
121	677576,040	403638,570	148	678230,700	403556,390	175	678687,050	403894,690
122	677580,670	403632,430	149	678240,010	403567,820	176	678769,520	403897,730
123	677590,110	403619,530	150	678251,620	403577,250	177	678766,770	404054,360
124	677650,120	403614,110	151	678341,020	403616,310	178	678769,680	404059,560
125	677654,550	403618,750	152	678384,280	403632,130	179	678775,240	404069,460
126	677716,120	403631,410	153	678439,160	403641,390	180	678776,370	404071,470
127	677734,830	403627,440	154	678470,613	403639,068	181	678810,414	404072,135
128	677830,710	403639,120	155	678574,180	403631,460	182	678810,436	404072,135
129	677866,860	403631,150	156	678592,634	403637,551	183	678987,280	404075,590
130	677886,990	403622,100	157	678606,840	403642,240	184	679098,270	404077,760
131	677924,790	403600,710	158	678620,480	403652,840	185	679099,930	404077,780
132	677958,220	403597,800	159	678621,120	403652,700	186	679101,590	404077,820
133	678000,220	403586,800	160	678627,740	403690,570	187	679143,410	404078,630
134	678013,820	403582,040	161	678630,480	403695,373	188	679150,540	404078,770
135	678080,800	403581,530	162	678631,460	403699,360	189	679198,130	404079,700
136	678080,830	403578,540	163	678633,990	403709,710	190	679199,850	404079,730
137	678081,420	403531,780	164	678634,910	403748,480	191	679201,570	404079,770
138	678082,450	403451,580	165	678635,660	403767,130	192	679330,098	404082,280
139	678114,660	403449,830	166	678633,440	403800,690	193	679330,603	404082,290
140	678118,070	403449,660	167	678631,570	403815,950	194	679469,900	404085,010
141	678131,658	403463,212	168	678631,610	403821,580	195	679469,300	404115,780
142	678143,280	403469,320	169	678631,970	403838,020	196	679468,978	404131,957
143	678175,610	403481,100	170	678630,720	403853,520	197	679468,953	404133,570
144	678192,470	403489,650	171	678630,570	403873,160	198	679466,480	404261,450
145	678200,780	403497,960	172	678633,980	403897,400	199	679455,070	404291,600
146	678204,250	403503,960	173	678633,830	403899,380	200	679472,970	404350,340
147	678221,330	403543,450	174	678634,152	403899,352	201	679459,110	404431,520

Załącznik nr 3

Identyfikacja oraz określenie sposobów eliminacji lub ograniczania istniejących i potencjalnych zagrożeń wewnętrznych i zewnętrznych oraz ich skutków.

Lp.	Identyfikacja istniejących i potencjalnych zagrożeń wewnętrznych i zewnętrznych	Sposoby eliminacji lub ograniczania istniejących i potencjalnych zagrożeń wewnętrznych i zewnętrznych oraz ich skutków
1.	Zagrożenia istniejące	
2.	Obniżenie poziomu wód gruntowych na skutek prowadzonych w przeszłości odwodnień (sieć melioracyjna, ingerencja w koryto rzeki Kulawy, obniżenie poziomu wód w jeziorach);	1) Nie wykonywanie w rezerwacie i jego otulinie prac mogących obniżyć poziom wód gruntowych w rezerwacie; 2) utrzymanie poziomu piętrzenia rzeki Kulawy na jazie przy wypływie z jez. Małe Głuche na poziomie rzędnej 126,70 m npm.
3.	Zaniechanie ekstensywnego użytkowania łąk i mechowisk - ekspansja roślinności drzewiastej, pogorszenie warunków wodnych (ewapotranspiracja), eutrofizacja (gromadzenie biomasy), zanikanie światłolubnych gatunków, ekspansja gatunków nitrofilnych, zmniejszenie powierzchni fitocenozy torfowiskowych i łąkowych.	1) Eliminacja samosiewów drzew z części powierzchni torfowisk i łąk; utrzymanie ich w stanie bezdrzewnym; 2) przywrócenie ekstensywnego użytkowania kośnego łąk i niektórych mechowisk.
4.	Niedostosowanie terminu i intensywności koszenia łąk do ich potrzeb ochronnych powodujące usunięcie roślin przed dojrzaniem diaspor, a w konsekwencji ubożenie florystyczne, ustępowanie cennych gatunków roślin, np. storczyków.	Dostosowanie terminów i intensywności koszenia łąk do ich potrzeb ochronnych.
5.	Zmniejszenie liczebności i pogorszenie stanu zdrowotnego populacji obuwika na skutek pogorszenia warunków siedliskowych – zbyt duże zwarcie drzewostanów i zadrzewień w obrębie stanowisk obuwika.	1) Zmniejszenie zwarcia nadmiernie zwartych drzewostanów w miejscach występowania obuwika; 2) nie dopuszczenie do nadmiernego zwarcia drzewostanów na wszystkich potencjalnych stanowiskach obuwika.
6.	Brak możliwości migracji fauny wodnej na skutek istniejącego piętrzenia rzeki Kulawy na jazie poniżej jeziora Głuche Małe.	Budowa przepławki, np. bystrotoku z kamienia polnego na długości 10 m.
7.	Obecność zdewastowanego ogrodzenia z siatki drucianej wokół nie użytkowanych stawów rybnych – bariery i pułapki dla zwierząt.	Demontaż ogrodzenia.
8.	Obecność gruntów ornych (poletka	1) Zmiana części gruntów ornych na trwałe

	łowieckie) w obrębie rezerwatu – erozja gleby, zwiększony spływ powierzchniowy, eutrofizacja torfowisk i jezior, wprowadzanie gatunków obcych.	użytki zielone (ekstensywnie użytkowane łąki świeże), z wyjątkiem poletek, na których występują cenne zbiorowiska segetalne; 2) zachowanie ekstensywnej gospodarki rolnej na poletkach, na których występują cenne zbiorowiska segetalne (uprawa wyłącznie rodzimych gatunków zbóż, nie używanie nawozów i środków ochrony roślin).
9.	Zbyt duże zwarcie w młodych drzewostanach pochodzących z nasadzeń (sosna, świerk) - zacinienie dna lasu uniemożliwiające wykształcenie runa; obecność świerka - gatunku obcego siedliskowo i geograficznie.	1) Cięcia pielęgnacyjne w zbyt zwartych, młodych drzewostanach sosnowych; 2) stopniowa eliminacja świerka.
10.	Eutrofizacja ekosystemów torfowiskowych, wodnych i łąkowych spowodowana nielegalną zabudową letniskową (bez kanalizacji) przy północnym brzegu Jeziora Dużego Głuchego.	Likwidacja nielegalnej zabudowy, pozostawienie terenu przy północnym brzegu Jeziora Dużego Głuchego (w otulinie rezerwatu) wolnego od zabudowy (za wyjątkiem istniejących siedlisk rolniczych oznaczonych jako B lub B-R).
11.	Antropopresja: 1) nielegalna zabudowa letniskowa przy północnym brzegu jeziora Dużego Głuchego (w otulinie rezerwatu); 2) presja turystyczna i rekreacyjna, - wydeptywanie ściółki, niszczenie roślinności, nielegalny zbiór roślin, np. obuwików, hałas, płoszenie zwierząt, zaśmiecanie; 3) spływy kajakowe rzeką Kulawą – płoszenie ptaków związanych z siedliskami wodnymi i bagiennymi, zaśmiecanie; 4) nielegalne wędkarstwo, kłusownictwo; 5) polowania w rezerwacie i jego bezpośrednim sąsiedztwie – zabijanie i płoszenie zwierząt, hałas.	1) Likwidacja nielegalnej zabudowy, pozostawienie terenu przy północnym brzegu jeziora Dużego Głuchego (w otulinie rezerwatu) wolnego od zabudowy (za wyjątkiem istniejących siedlisk rolniczych oznaczonych jako B lub B-R); 2) utrzymanie oznakowania granic rezerwatu oraz tablic informacyjnych; 3) ukierunkowanie ruchu turystycznego, utrzymanie oznaczenia udostępnionych szlaków; 4) patrolowanie rezerwatu, zwłaszcza w okresie kwitnienia obuwika i sezonie lęgowym ptaków; 5) usuwanie śmieci; 6) wprowadzenie zapisów do dokumentów planistycznych gmin Studzienice i Brusy uniemożliwiających budowę nowych oraz rozbudowę lub odbudowę istniejących obiektów budowlanych w otulinie rezerwatu (za wyjątkiem istniejących siedlisk rolniczych oznaczonych jako B lub B-R oraz obiektów służących ochronie przyrody oraz gospodarce leśnej); 7) usunięcie ambon myśliwskich z rezerwatu (Nadl. Przymuszewo: oddz. 148, 179, 180)

		oraz z jego otuliny (działka ewid. nr 201 oraz w odległości przynajmniej 100 m od granicy rezerwatu).
12.	Stosunkowo niewielka ilość martwego i zamierającego drewna, ograniczająca przestrzenie możliwości rozwoju populacji wyspecjalizowanych gatunków saprofitów.	Pozostawienie wywrotów, złomów jak również martwych i zamierających drzew stojących.
13.	Niesprawny przepust-zastawka pod drogą leśną – zablokowanie przepływu pomiędzy jeziorem Bukówki Duże a rzeką Kulawą.	Remont przepustu-zastawki pod drogą.
14.	Zagrożenia potencjalne	
15.	Możliwy wpływ systemu melioracyjnego służącego do nawadniania łąk położonych poza rezerwatem – niedobór wody w rzece Kulawie (poniżej przepływu nienaruszalnego).	1) Utrzymanie poziomu piętrzenia rzeki Kulawy na jazie przy wypływie z jez. Małe Głuche na poziomie rzędnej 126,70 m npm; 2) monitoring poziomu wody w rzece Kulawie, w razie potrzeby (stwierdzenia przepływu poniżej nienaruszalnego) – zwiększenie przepływu w rzece poprzez zmniejszenie dopływu do nawadnianych łąk.
16.	Potencjalne zmiany reżimu hydrologicznego zlewni powierzchniowej i podziemnej rzeki Kulawy i występujących na terenie rezerwatu torfowisk i zbiorników wodnych.	1) Nie dokonywanie żadnych działań zmieniających warunki wodne na obszarze zlewni powierzchniowej i podziemnej bez oceny wpływu na rezerwat; w szczególności poboru wód podziemnych na skalę przemysłową; 2) nie wykonywanie rębni całkowitych oraz jednoczesnych rębni złożonych na znacznych powierzchniach (powyżej 4 ha) w otulinie rezerwatu.
17.	Możliwość pogorszenia warunków siedliskowych dla kumaka i traszki grzebieniastej: osuszenie stawów rybnych, zarośnięcie roślinnością szuwarową, wznowienie intensywnej gospodarki rybackiej i hodowla ryb drapieżnych w stawach Bukówki.	1) Utrzymanie stawów Bukówki (nie dopuszczenie do osuszenia i całkowitego zarośnięcia roślinnością szuwarową), w razie potrzeby- odbudowa urządzeń piętrzących wodę w stawach oraz okresowe usuwanie części roślinności; 2) nie wznowianie intensywnej gospodarki rybackiej w stawach Bukówki, możliwa gospodarka ekstensywna przy dostosowaniu ilości i składu gatunkowego ryb do wymogów ochronnych płazów.
18.	Potencjalna zmiana łąk na grunty orne.	Nie przekształcanie łąk na grunty orne.
19.	Możliwe zwiększenie eutrofizacji ekosystemów torfowiskowych, wodnych i łąkowych na skutek: 1) wznowienia intensywnej gospodarki rybackiej w stawach	1) Nie wznowianie intensywnej gospodarki rybackiej w stawach rybnych; 2) nie wykonywanie rębni całkowitych oraz jednoczesnych rębni złożonych na znacznych powierzchniach (powyżej 4 ha) w otulinie

	zlokalizowanych w obrębie rezerwatu; 2) wykonywania rębni całkowitych oraz jednoczesnych rębni złożonych na znacznych powierzchniach (powyżej 4) w otulinie rezerwatu.	rezerwatu.
20.	Możliwe zmniejszenie liczebności populacji obuwika na skutek nielegalnego zbioru.	1) Utrzymanie oznakowania granic rezerwatu oraz tablic informacyjnych; 2) ukierunkowanie ruchu turystycznego; 3) patrolowanie rezerwatu, zwłaszcza w okresie kwitnienia obuwika.
21.	Możliwe pogorszenie warunków siedliskowych dla skrzypu olbrzymiego <i>Equisetum telmateia</i> .	W razie potrzeby – zmniejszenie zwarcia drzew.
22.	Drapieżnictwo – niszczenie lęgów ptasich, w tym zimorodka, gągoła i żurawia.	Ocena skutków drapieżnictwa, w razie potrzeby – eliminacja drapieżników.
23.	Niszczenie brzegów rzeki Kulawy w trakcie prac związanych z utrzymaniem wód.	Nie wykonywanie żadnych prac w rezerwacie i jego otulinie mogących negatywnie wpłynąć na poziom i jakość wód w rezerwacie oraz populację ptaków związanych z siedliskami wodnymi.
24.	Pożar (podpalenie lub zaproszenie ognia).	1) Utrzymanie przejezdności dróg mogących pełnić funkcje związane z ochroną przeciwpożarową; 2) patrolowanie rezerwatu, zwłaszcza w sezonie letnim.

Załącznik nr 4

Działania ochronne na obszarze ochrony czynnej, z podaniem rodzaju, zakresu oraz lokalizacji tych działań.

Lp.	Rodzaj działań ochronnych	Zakres działań ochronnych	Lokalizacja działań ochronnych ⁶⁾
1.	Usunięcie samosiewów drzew i krzewów z powierzchni łąk i mechowisk.	Usunięcie samosiewów drzew i krzewów w wieku do 30 lat na powierzchni około 6,2 ha; wyciętą biomasę usunąć poza rezerwat. Zabieg jednorazowy (w przypadku przywrócenia ekstensywnego koszenia), w przypadku braku zabiegów koszenia zabieg należy powtórzyć co najmniej 3-4 razy w odstępach dwuletnich.	Nadleśnictwo Osusznica: części oddz.: 134h, 143b, 143c, 143f; Nadleśnictwo Przymuszewo: części oddz.: 149h, 179h, 179i, 179j, 179k, 180k.

⁶⁾ Nadleśnictwo Osusznica, obręb Chociński Młyn, wg Planu Urządzenia Lasu na lata 2010-2019.
Nadleśnictwo Przymuszewo, obręb Przymuszewo, wg Planu Urządzenia Lasu na lata 2009-2018.

2.	Ekstensywne koszenie łąk.	<p>1) Powierzchnia około 10 ha. Kosić optymalnie każdego roku (minimum raz na 2-3 lata), raz w roku, pozostawiając od 15 do 20% nieskoszonej powierzchni (każdego roku inna część), w terminie od 1 sierpnia do 30 września, wysokość koszenia – nie mniej niż 10 cm; możliwość koszenia mechanicznego, obligatoryjnie usuwać biomasę poza rezerwat.</p> <p>2) kosić roślinność łąkową wzdłuż rowu (od jazu na rzece Kulawie poniżej wypływu z jeziora Małego Głuchego do południowej granicy rezerwatu) – 2 razy w roku, usuwać biomasę poza rezerwat.</p>	<p>1) Nadleśnictwo Osusznica: części oddz.: 142a, 142b, 142c, 142f, 142h, 142i; 143b, 143c; oraz oddz.: 142d, 142g.</p> <p>Nadleśnictwo Przymuszewo: części oddz.: 148l, 148t, 179c, 179k, 210b, 210d, 210i; oraz oddz.: 180l, 180m;</p> <p>2) Nadleśnictwo Przymuszewo oddz. 210i.</p>
3.	Ekstensywne koszenie mechowisk.	<p>Powierzchnia około 13 ha. Kosić ręcznie raz na 2 lata lub co roku 50% powierzchni, w terminie od 1 sierpnia do 30 września, wysokość koszenia – około 15 cm. Obligatoryjnie usuwać skoszoną biomasę z powierzchni torfowisk najpóźniej w ciągu 2 tyg. po skoszeniu.</p>	<p>Nadleśnictwo Osusznica: części oddz.: 134h, 135l, 135m, 142i, 143c, 143d, 143f; oraz oddz.: 134d, 134f, 134i.</p> <p>Nadleśnictwo Przymuszewo: części oddz.: 149h, 179h, 180k; oraz oddz.: 179i, 179m.</p>
4.	Zmniejszenie zwarcia drzewostanów w obrębie stanowisk obuwika.	<p>1) Na powierzchni około 1,5 ha, według potrzeb, w pierwszej kolejności usuwać świerk i sosnę, promować gatunki zgodne z siedliskiem;</p> <p>2) ocena rozmieszczenia, stanu populacji i warunków siedliskowych obuwika w granicach rezerwatu, co 5 lat; w razie potrzeby - nie dopuszczenie do nadmiernego zwarcia drzewostanów na wszystkich stanowiskach.</p>	<p>1) Nadl. Osusznica: części oddz.: 143a, 143b;</p> <p>Nadl. Przymuszewo: części oddz.: 149 a, 149h;</p> <p>2) cały rezerwat.</p>
5.	Zmniejszenie zwarcia drzewostanów w obrębie stanowisk skrzypu olbrzymiego.	<p>W płatach, w którym występuje skrzyp – wg potrzeb.</p>	<p>Nadl. Przymuszewo, oddz. 148l, 148m, 148o, 149d, 149i, 149f.</p>
6.	Budowa przepławki (bystrotoku) na rzece Kulawie.	<p>Bystrotok z kamienia na długości 10 m.</p>	<p>Jaz na rzece Kulawie poniżej wypływu z jeziora Małe Głuche.</p>
7.	Usunięcie	<p>Na długości około 1000 m.</p>	<p>Nadleśnictwo</p>

	zdewastowanego ogrodzenia z siatki wokół stawów Bukówki.		Osusznica, oddz. 142.
8.	Zmiana gruntów orných na trwałe użytki zielone (ekstensywnie użytkowane łąki świeże).	<ol style="list-style-type: none"> 1) Pozostawić grunty orne na powierzchni 1,41 ha do naturalnej sukcesji, po upływie 3-5 lat podjąć ekstensywne koszenie (jak dla łąk opisanych w ust. 2); 2) na pozostałych gruntach orných (ok. 4,5 ha) monitorować rodzaj upraw i ich wpływ na rezerwat (uprawiać rodzime gatunki zbóż, na przemian jare i ozime, nie stosować nawożenia i środków ochrony roślin); w przypadku stwierdzenia negatywnego wpływu na rezerwat, np. nasilenie procesów erozji – zaniechać upraw i pozostawić powierzchnie do naturalnej sukcesji, a następnie użytkować jak łąki świeże (kosić jak wskazano w ust. 2). 	<ol style="list-style-type: none"> 1) Nadl. Przymuszewo: części oddz.: 179k, 211b 211i; 2) Nadl. Przymuszewo: części oddz.: 179a, 179b, 179d, 180i, 180l.
9.	Zabiegi pielęgnacyjne w młodych drzewostanach sosnowych i sosnowo-świerkowych pochodzących z nasadzeń.	Na powierzchni około 5 ha - według potrzeb; eliminować świerka, promować gatunki zgodne z siedliskiem.	Nadl. Osusznica, oddz. 135j; Nadl. Przymuszewo, części oddz.: 179d, 179g, 179p, 210b.
10.	Ograniczenie antropopresji i ukierunkowanie ruchu turystycznego.	<ol style="list-style-type: none"> 1) Utrzymanie oznaczenia granic rezerwatu – tablice urzędowe oraz oznaczenia na drzewach – wg potrzeb; 2) utrzymanie istniejących szlaków pieszych przebiegających w rezerwacie i na jego granicy oraz infrastruktury informacyjnej i turystycznej (tablice edukacyjne oraz informacyjne) wzdłuż szlaków; 3) likwidacja ambon myśliwskich; 4) patrolowanie rezerwatu przez Straż Leśną, Straż Łowiecką oraz Straż Rybacką. 	<ol style="list-style-type: none"> 1) Granica rezerwatu; 2) wzdłuż wyznaczonych szlaków⁷⁾ wskazanych w zał. 5 do zarządzenia; 3) Nadl. Przymuszewo: oddz. 148, 179, 180; 4) cały rezerwat.
11.	Remont przepustu-zastawki pod drogą.	Przepust-zastawka pod drogą gruntową przecinającą odpływ z jeziora położonego w wydz. 143c - wg potrzeb.	Nadl. Osusznica, oddz. 143c.
12.	Utrzymanie stawów	W przypadku braku użytkowania rybackiego,	Nadleśnictwo

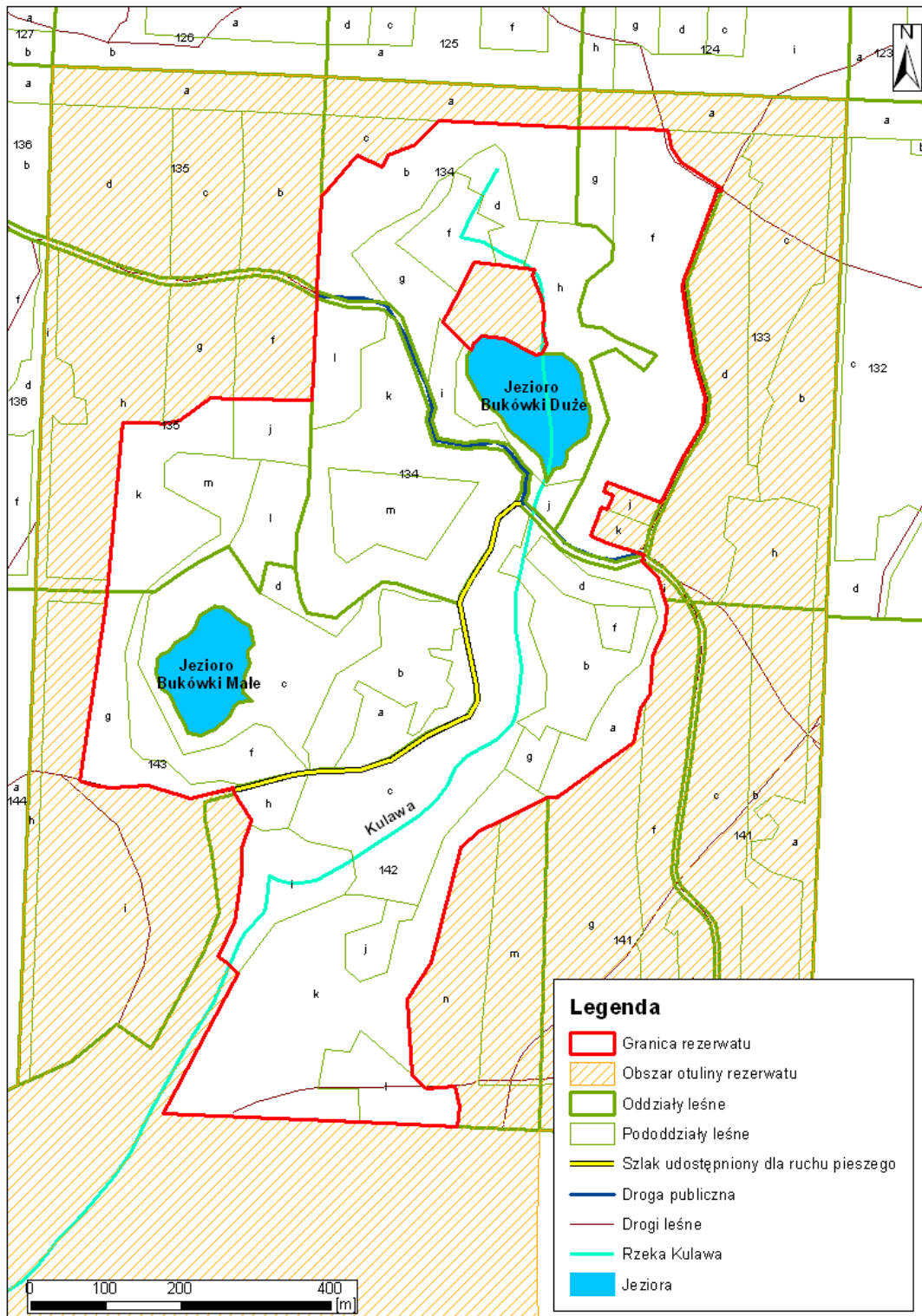
⁷⁾ Na podstawie zarządzenia Regionalnego Dyrektora Ochrony Środowiska w Gdańsku z dnia w sprawie wyznaczenia szlaków udostępnionych dla ruchu pieszego w rezerwacie przyrody „Dolina Kulawy”.

	rybnych.	zgodnie z warunkami określonymi w zał. 10 do zarządzenia, utrzymywać stawy poprzez: 1) nie dopuszczenie do osuszenia – w razie potrzeby remont grobli i zastawek; 2) nie dopuszczenie do zarośnięcia stawów roślinnością szuwarową – w razie potrzeby usuwanie części roślinności; prace wykonać poza okresem lęgowym ptaków oraz okresem aktywności płazów, optymalnie od 01 listopada do 15 lutego.	Osusznica, oddz. 142.
13.	Ocena warunków wodnych na mechowiskach i rzece Kulawie.	1) Monitoring poziomu wody na mechowiskach – 2 urządzenia typu minidiver; 2) ocena poziomu wody w rzece Kulawie, zwłaszcza w okresie poboru wód do nawadniania łąk położonych na południe rezerwatu.	1) Nadl. Osusznica, oddz. 143c; Nadl. Przymuszewo, oddz. 179i; 2) rzeka Kulawa, poniżej jazu przy S brzegu jeziora Małego Głuchego.

Załącznik nr 5

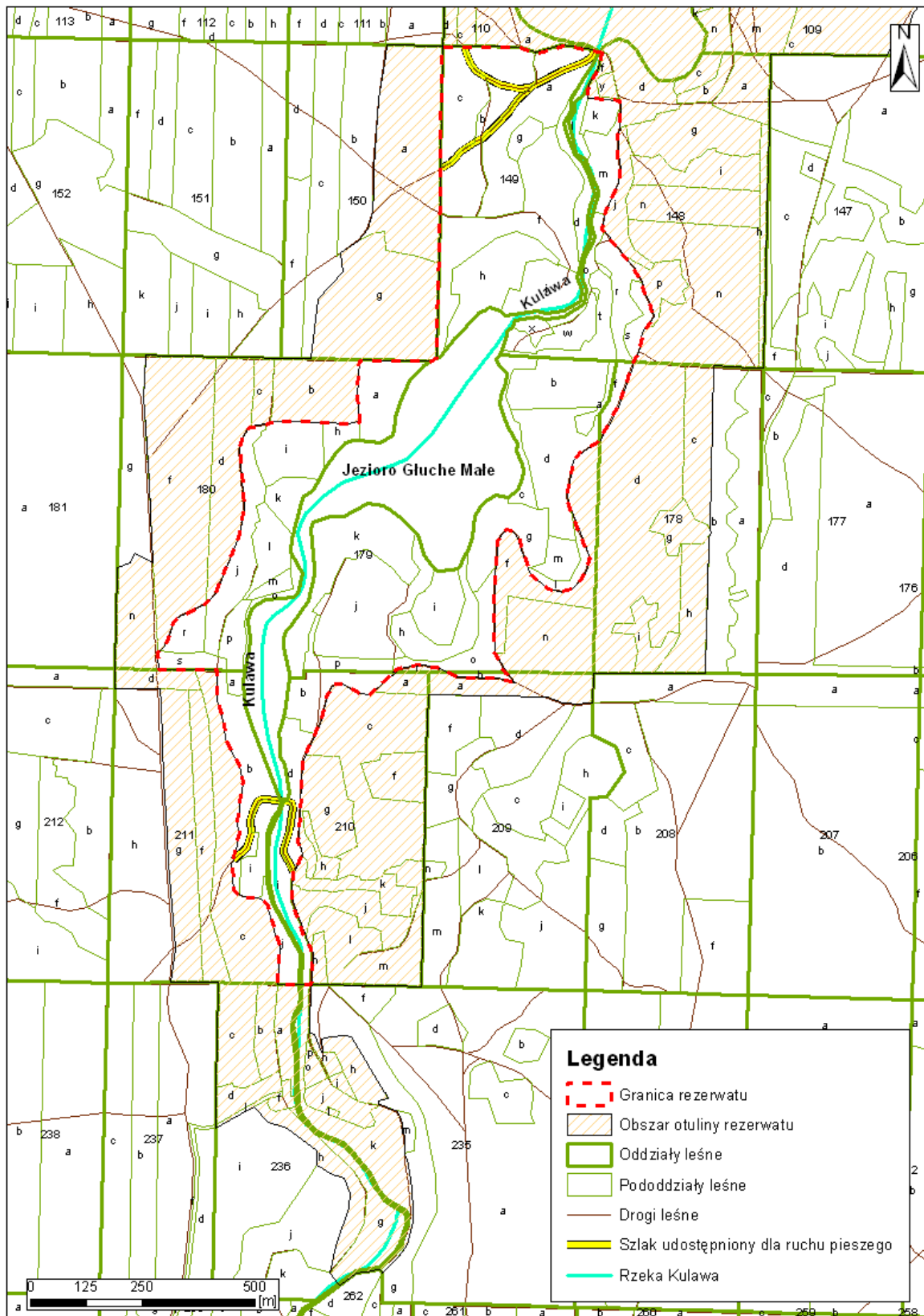
Lokalizacja działań ochronnych dotyczących ograniczania antropopresji wzdłuż wyznaczonych szlaków⁸⁾

Północna część rezerwatu.



⁸⁾ Na podstawie Zarządzenia Regionalnego Dyrektora Ochrony Środowiska w Gdańsku z dnia 2014 r. w sprawie wyznaczenia szlaków udostępnionych dla ruchu pieszego w rezerwacie przyrody „Dolina Kulawy”.

Południowa część rezerwatu.



Załącznik nr 6

Identyfikacja istniejących i potencjalnych zagrożeń dla zachowania właściwego stanu ochrony siedlisk przyrodniczych oraz gatunków roślin i zwierząt i ich siedlisk będących przedmiotami ochrony obszarów Natura 2000: Sandr Brdy PLH220026 oraz Wielki Sandr Brdy PLB220001.

Lp.	Przedmiot ochrony	Identyfikacja istniejących i potencjalnych zagrożeń
1.	Siedlisko przyrodnicze: 3150 Starorzecza i naturalne eutroficzne zbiorniki wodne ze zbiorowiskami z <i>Nympheion</i> , <i>Potamion</i> .	<p><u>Zagrożenia istniejące:</u></p> <p>1) antropopresja związana z rekreacją (w tym spływami kajakowymi), nielegalnym wędkowaniem i kłusownictwem;</p> <p>2) eutrofizacja spowodowana:</p> <p>a) nielegalną zabudową letniskową bez systemu kanalizacji w otulinie rezerwatu nad jeziorem Dużym Głuchym;</p> <p>b) obecnością gruntów ornych (poletek łowieckich) w granicach rezerwatu;</p> <p>3) brak możliwości migracji fauny wodnej na skutek istniejącego piętrzenia rzeki Kulawej na jazie poniżej jeziora Głuche Małe.</p> <p><u>Zagrożenia potencjalne:</u></p> <p>1) eutrofizacja spowodowana:</p> <p>a) wykonywaniem rębni zupełnych lub jednoczesnych rębni złożonych na znacznych powierzchniach;</p> <p>b) wznowieniem intensywnej gospodarki rybackiej w stawach zlokalizowanych w obrębie rezerwatu;</p> <p>2) zmiany reżimu hydrologicznego w zlewni.</p>
2.	Siedlisko przyrodnicze: 6510 Niżowe i górskie świeże łąki użytkowane ekstensywnie (<i>Arrhenaterion elatoris</i>).	<p><u>Zagrożenia istniejące:</u></p> <p>1) zaniechanie ekstensywnego użytkowania - ekspansja roślinności drzewiastej, pogorszenie warunków wodnych (ewapotranspiracja), eutrofizacja (gromadzenie biomasy), zanikanie światłolubnych gatunków, ekspansja gatunków nitrofilnych, zmniejszenie powierzchni fitocenozy łąkowych.</p> <p><u>Zagrożenia potencjalne:</u></p> <p>1) zmiana łąk na grunty orne;</p> <p>2) eutrofizacja.</p>
3.	Siedlisko przyrodnicze: 7230 Górskie i nizinne torfowiska zasadowe o charakterze młak, turzycowisk i mechowisk.	<p><u>Zagrożenia istniejące:</u></p> <p>1) zaniechanie ekstensywnego użytkowania - ekspansja roślinności drzewiastej oraz szuwarów i ziołorośli, pogorszenie warunków wodnych (ewapotranspiracja), eutrofizacja (gromadzenie biomasy), zanikanie światłolubnych gatunków, ekspansja gatunków nitrofilnych, zmniejszenie powierzchni mechowisk;</p> <p>2) eutrofizacja spowodowana nielegalną zabudową letniskową bez systemu kanalizacji w otulinie rezerwatu nad Jeziorem Dużym Głuchym.</p> <p><u>Zagrożenia potencjalne:</u></p> <p>1) eutrofizacja spowodowana:</p> <p>a) wykonywaniem rębni zupełnych lub jednoczesnych rębni</p>

		<p>złożonych na znacznych powierzchniach;</p> <p>b) wznowieniem intensywnej gospodarki rybackiej w stawach zlokalizowanych w obrębie rezerwatu;</p> <p>c) spływami z gruntów ornych (poletka łowieckie);</p> <p>2) zmiany reżimu hydrologicznego w zlewni;</p> <p>3) sukcesja zmierzająca w kierunku mszarów (zmiana sposobu zasilania torfowiska w wodę i zmiana warunków siedliskowych).</p>
4.	1902 <i>Cypripedium calceolus</i> obuwik pospolity.	<p><u>Zagrożenia istniejące:</u></p> <p>zmniejszenie liczebności i obniżenie stanu zdrowotnego populacji obuwika na skutek pogorszenia warunków siedliskowych – zbyt duże zwarcie drzewostanów i zadrzewień w obrębie stanowisk obuwika.</p> <p><u>Zagrożenia potencjalne:</u></p> <p>nielegalny zbiór.</p>
5.	1393 <i>Drepanocladus vernicoccus</i> haczykowiec błyszczący; 1903 <i>Liparis loeselii</i> lipiennik loesela.	<p><u>Zagrożenia istniejące:</u></p> <p>1) zaniechanie ekstensywnego użytkowania mechowisk, na których występuje haczykowiec i lipiennik - ekspansja roślinności drzewiastej oraz szuwarów i ziołorośli, pogorszenie warunków wodnych (ewapotranspiracja), eutrofizacja (gromadzenie biomasy), zmniejszenie powierzchni mechowisk;</p> <p>2) eutrofizacja spowodowana nielegalną zabudową letniskową bez systemu kanalizacji w otulinie rezerwatu nad Jeziorem Dużym Głuchym.</p> <p><u>Zagrożenia potencjalne:</u></p> <p>1) eutrofizacja spowodowana:</p> <p>a) wykonywaniem rębni zupełnych lub jednoczesnych rębni złożonych na znacznych powierzchniach;</p> <p>b) wznowieniem intensywnej gospodarki rybackiej w stawach zlokalizowanych w obrębie rezerwatu;</p> <p>c) spływami z gruntów ornych (poletka łowieckie);</p> <p>2) zmiany reżimu hydrologicznego w zlewni;</p> <p>3) sukcesja zmierzająca w kierunku mszarów (zmiana sposobu zasilania torfowiska w wodę i zmiana warunków siedliskowych na niekorzystne dla haczykowca i lipiennika).</p>
6.	1096 Minóg strumieniowy <i>Lamperta planeri</i> .	<p><u>Zagrożenia istniejące:</u></p> <p>brak możliwości migracji na skutek istniejącego piętrzenia rzeki Kulawej na jazie poniżej jeziora Głuche Małe.</p> <p><u>Zagrożenia potencjalne:</u></p> <p>1) wszelkie zanieczyszczenia mogące wpływać na specyfikę hydrochemiczną siedliska;</p> <p>2) pobór wody w celu nawodnień łąk w dolinie Kulawej w przypadku nadmiernego obniżania poziomu wody w rzece w okresach istotnych dla rozwoju minoga.</p>
7.	1188 <i>Bombina bombina</i> kumak nizinny;	<p><u>Zagrożenia potencjalne:</u></p> <p>1) wznowienie intensywnej hodowli ryb w stawach</p>

	1166 <i>Triturus cristatus</i> traszka grzebieniasta.	<p>rybnych;</p> <p>2) wprowadzanie drapieżnych gatunków ryb do zbiorników, w których występuje kumak i traszka; (stawy rybne, jezioro Małe Głuche);</p> <p>3) osuszenie stawów rybnych;</p> <p>4) sukcesja – zarośnięcie stawów roślinnością szuwarową;</p> <p>5) nielegalne wędkarstwo.</p>
8.	1355 <i>Lutra lutra</i> wydra; 1337 <i>Castor fiber</i> bóbr europejski.	<p><u>Zagrożenia istniejące:</u> obecność starego ogrodzenia z siatki wokół nie użytkowanych stawów rybnych (Bukówki).</p> <p><u>Zagrożenia potencjalne:</u> 1) kłusownictwo; 2) antropopresja związana z rekreacją.</p>
9.	A229 <i>Alcedo atthis</i> zimorodek.	<p><u>Zagrożenia istniejące:</u> 1) antropopresja: płoszenie przy zbyt intensywnym i nieukierunkowanym ruchu turystycznym (szczególnie ze spływami kajakowymi rzeką Kulawą); 2) polowania w rezerwacie i jego bezpośrednim sąsiedztwie.</p> <p><u>Zagrożenia potencjalne:</u> 1) zabudowa w bezpośrednim sąsiedztwie brzegów rzeki i zbiorników wodnych (w otulinie rezerwatu); 2) prowadzenie prac leśnych w okresie lęgowym w pobliżu miejsc gniazdowania (w otulinie rezerwatu); 3) niszczenie brzegów rzeki przy pracach związanych z utrzymaniem wód; 4) drapieżnictwo, głównie ze strony łasicowatych <i>Mustelidae</i>.</p>
10.	A067 <i>Bucephala clangula</i> gałgół.	<p><u>Zagrożenia istniejące:</u> 1) antropopresja: płoszenie, rozpraszenie rodzin przy zbyt intensywnym i nieukierunkowanym ruchu turystycznym (szczególnie ze spływami kajakowymi rzeką Kulawą); 2) polowania w rezerwacie i jego bezpośrednim sąsiedztwie.</p> <p><u>Zagrożenia potencjalne:</u> 1) zabudowa w bezpośrednim sąsiedztwie brzegów rzeki i zbiorników wodnych (w otulinie rezerwatu), 2) prowadzenie prac leśnych w okresie lęgowym w pobliżu miejsc gniazdowania (w otulinie rezerwatu); 3) niszczenie brzegów rzeki przy pracach związanych z utrzymaniem wód; 4) drapieżnictwo, głównie ze strony łasicowatych <i>Mustelidae</i> i jenota <i>Nyctereutes procyonoides</i>.</p>
11.	A127 <i>Grus grus</i> żuraw populacja lęgowa.	<p><u>Zagrożenia istniejące:</u> 1) antropopresja: płoszenie przy zbyt intensywnym i nieukierunkowanym ruchu turystycznym, niepokojenie ptaków w okresie lęgowym w pobliżu miejsc gniazdowania,</p>

		rozpraszanie rodzin; 2) polowania w rezerwacie i jego bezpośrednim sąsiedztwie. <u>Zagrożenia potencjalne:</u> 1) prowadzenie prac leśnych w okresie lęgowym w pobliżu miejsc gniazdowania (w otulinie rezerwatu); 2) drapieżnictwo ze strony dzika <i>Sus scrofa</i> , kruka <i>Corvus corax</i> , lisa <i>Vulpes vulpes</i> oraz łasicowatych <i>Mustelidae</i> .
12.	A075 <i>Haliaeetus albicilla</i> bielik.	<u>Zagrożenia istniejące:</u> 1) antropopresja: płoszenie przy zbyt intensywnym i nieukierunkowanym ruchu turystycznym, niepokojenie ptaków w okresie lęgowym w pobliżu miejsc gniazdowania; 2) polowania w rezerwacie i jego bezpośrednim sąsiedztwie. <u>Zagrożenia potencjalne:</u> 1) prowadzenie prac leśnych w okresie lęgowym w pobliżu miejsc gniazdowania (w otulinie rezerwatu); 2) drapieżnictwo ze strony kruka <i>Corvus corax</i> .

Załącznik nr 7

Cele działań ochronnych w stosunku do poszczególnych przedmiotów ochrony obszarów Natura 2000: Sandr Brdy PLH220026 oraz Wielki Sandr Brdy PLB220001.

Lp.	Element przyrody	Cele działań ochronnych
1.	Siedlisko przyrodnicze: 3150 Starorzecza i naturalne eutroficzne zbiorniki wodne ze zbiorowiskami z <i>Nympheion</i> , <i>Potamion</i> .	Utrzymanie siedliska we właściwym stanie ochrony (FV).
2.	Siedlisko przyrodnicze: 6510 Niżowe i górskie świeże łąki użytkowane ekstensywnie (<i>Arrhenaterion elatoris</i>).	1) Utrzymanie siedliska w stanie niepogorszonym (co najmniej U1); 2) nie dopuszczenie do zmniejszenia powierzchni siedliska.
3.	Siedlisko przyrodnicze: 7230 Górskie i nizinne torfowiska zasadowe o charakterze młak, turzycowisk i mechowisk.	1) Utrzymanie siedliska w stanie niepogorszonym (co najmniej U1); 2) nie dopuszczenie do zmniejszenia powierzchni siedliska; 3) poprawa stanu siedliska w zakresie określonym przez wskaźnik ekspansja krzewów i podrostu drzew (osiągnięcie i utrzymanie FV).
4.	1902 <i>Cyripedium calceolus</i> obuwik pospolity.	Poprawa stanu zachowania gatunku w zakresie parametru siedlisko – poprawa wartości wskaźników stopień ocienienia, stopień zarośnięcia siedliska przez roślinność drzewiastą i krzewiastą do poziomu właściwego stanu ochrony (FV).
5.	1393 <i>Drepanocladus vernicoccus</i> haczykowiec błyszczący.	1) Utrzymanie populacji gatunku w stanie niepogorszonym (co najmniej U1);

		<p>2) nie dopuszczenie do zmniejszenia powierzchni siedliska, na którym występuje haczykowiec;</p> <p>3) poprawa stanu siedliska w zakresie określonym przez wskaźnik ocienienie przez drzewa i krzewy na stanowiskach obecnych oraz potencjalnych (osiągnięcie i utrzymanie FV).</p>
6.	1903 <i>Liparis loeselii</i> lipiennik Loesela.	<p>1) Nie dopuszczenie do zmniejszenia powierzchni siedliska, na którym występuje lipiennik;</p> <p>2) poprawa stanu siedliska w zakresie określonym przez wskaźnik stopień zarośnięcia siedliska przez roślinność drzewiastą i krzewiastą na stanowiskach obecnych i potencjalnych (osiągnięcie i utrzymanie FV).</p>
7.	1096 Minóg strumieniowy <i>Lamperta planeri</i> .	Poprawa stanu siedliska w zakresie określonym przez wskaźnik jakość hydromorfologiczna, tj. ciągłość cieku (co najmniej U1).
8.	1188 <i>Bombina bombina</i> kumak nizinny.	Utrzymanie gatunku we właściwym stanie ochrony (FV).
9.	1166 <i>Triturus cristatus</i> traszka grzebieniasta.	Utrzymanie gatunku we właściwym stanie ochrony (FV).
10.	1355 <i>Lutra lutra</i> wydra.	Utrzymanie gatunku we właściwym stanie ochrony (FV).
11.	1337 <i>Castor fiber</i> bóbr.	Utrzymanie gatunku we właściwym stanie ochrony (FV).
12.	A229 <i>Alcedo atthis</i> zimmerodek.	Utrzymanie gatunku we właściwym stanie ochrony (FV).
13.	A067 <i>Bucephala clangula</i> gągoł.	Utrzymanie gatunku we właściwym stanie ochrony (FV).
14.	A127 <i>Grus grus</i> żuraw.	<p>1) Utrzymanie gatunku we właściwym stanie ochrony (FV);</p> <p>2) poprawa wartości wskaźnika presja antropogeniczna (do FV).</p>
15.	A075 <i>Haliaeetus albicilla</i> bielik.	<p>1) Utrzymanie gatunku we właściwym stanie ochrony (FV);</p> <p>2) poprawa wartości wskaźnika presja antropogeniczna (do FV).</p>

Załącznik nr 8

Działania ochronne dotyczące ochrony czynnej siedlisk przyrodniczych oraz gatunków roślin i zwierząt i ich siedlisk będących przedmiotami ochrony obszarów Natura 2000: Sandr Brdy PLH220026 oraz Wielki Sandr Brdy PLB220001 ze wskazaniem podmiotów odpowiedzialnych za ich wykonanie i obszarów ich wdrażania.

Lp.	Przedmiot ochrony	Działania ochronne	Obszar wdrażania	Podmiot odpowiedzialny za wykonanie
1.	Siedlisko przyrodnicze: 3150 Starorzecza i naturalne eutroficzne zbiorniki wodne ze zbiorowiskami z <i>Nympheion</i> , <i>Potamion</i> .	<ol style="list-style-type: none"> 1) Ograniczenie antropopresji poprzez utrzymanie oznaczenia granic rezerwatu i istniejących szlaków pieszych oraz infrastruktury informacyjnej i turystycznej; 2) ograniczenie nielegalnego wędkowania i kłusownictwa poprzez kontrole; 3) budowa przepławki (bystrotoku) na rzece Kulawie. 	<ol style="list-style-type: none"> 1) Cały rezerwat; 2) jezioro Małe Głuche, Bukówki Małe i Bukówki Duże; 3) jaz na rzece Kulawej poniżej wypływu z jeziora Małe Głuche. 	<ol style="list-style-type: none"> 1) RDOŚ w Gdańsku, Zaborski Park Krajobrazowy; 2) Państwowa Straż Rybacka, Społeczna Straż Rybacka, dzierżawca jezior; 3) Nadleśnictwo Przymuszewo.
2.	Siedlisko przyrodnicze: 6510 Niżowe i górskie świeże łąki użytkowane ekstensywnie (<i>Arrhenaterion elatoris</i>).	<ol style="list-style-type: none"> 1) Usunięcie samosiewów drzew i krzewów w wieku do 30 lat na powierzchni około 0,2 ha; wyciętą biomasę usunąć poza rezerwat. Zabieg jednorazowy (w przypadku przywrócenia ekstensywnego koszenia), w przypadku braku zabiegów koszenia zabieg należy powtórzyć co najmniej 3-4 razy w odstępach dwuletnich; 2) ekstensywne koszenie na powierzchni około 10 ha; kosić optymalnie każdego roku (minimum raz na 2-3 lata), raz w roku, pozostawiając od 15 do 20% nieskoszonych powierzchni (każdego roku inna część), w terminie od 1 sierpnia do 30 września; wysokość koszenia – nie mniej niż 10 cm; możliwość koszenia mechanicznego, obligatoryjnie usuwać biomasę poza rezerwat. 	<ol style="list-style-type: none"> 1) Nadleśnictwo Przymuszewo: część oddz. 179k. 2) Nadleśnictwo Osusznica: część oddz.: 142a, 142b, 142c, 142f, 142h, 142i; 143b, 143c; oraz oddz.: 142d, 142g. Nadleśnictwo Przymuszewo: część oddz.: 148l, 148t, 179c, 179k, 210b, 210d, 210i; oraz oddz.: 180l, 180m. 	Nadl. Osusznica, Nadl. Przymuszewo, RDOŚ w Gdańsku lub inny podmiot na podstawie porozumienia.
3.	Siedlisko przyrodnicze: 7230 Górskie i nizinne torfowiska zasadowe	<ol style="list-style-type: none"> 1) Usunięcie nalotów drzew i krzewów w wieku do 30 lat na powierzchni około 6 ha; wyciętą biomasę usunąć poza rezerwat. Zabieg 	<ol style="list-style-type: none"> 1) Nadleśnictwo Osusznica: część oddz.: 134h, 143b, 	Nadl. Osusznica, Nadl. Przymuszewo, RDOŚ w Gdańsku lub inny

	o charakterze młak, turzycowisk i mechowisk.	<p>jednorazowy (w przypadku przywrócenia ekstensywnego koszenia), w przypadku braku zabiegów koszenia zabieg należy powtórzyć co najmniej 3-4 razy w odstępach dwuletnich;</p> <p>2) ekstensywne koszenie na powierzchni około 13 ha; kosić ręcznie raz na 2 lata lub co roku 50% powierzchni, w terminie od 1 sierpnia do 30 września, wysokość koszenia – około 15 cm. Obligatoryjnie usuwać skoszoną biomasę z powierzchni torfowisk najpóźniej w ciągu 2 tyg. po skoszeniu;</p>	<p>143c, 143f; Nadleśnictwo Przymuszewo: części oddz.: 149h, 179h, 179i, 179j, 180k</p> <p>2) Nadleśnictwo Osusznica: części oddz.: 134h, 135l, 135m, 142i, 143c, 143d, 143f; oraz oddz.: 134d, 134f, 134i. Nadleśnictwo Przymuszewo: części oddz.: 149h, 179h, 180k; oraz oddz.: 179i, 179m.</p>	podmiot na podstawie porozumienia.
4.	1902 <i>Cypripedium calceolus</i> obuwik pospolity.	<p>1) Zmniejszenie zwarcia drzewostanów w obrębie stanowisk obuwika – na powierzchni ok. 1,5 ha, wg aktualnych potrzeb, w pierwszej kolejności usuwać świerk i sosnę, promować gatunki zgodne z siedliskiem;</p> <p>2) ocena rozmieszczenia, stanu populacji i warunków siedliskowych obuwika w granicach rezerwatu, w razie potrzeby - nie dopuszczenie do nadmiernego zwarcia drzewostanów na wszystkich stanowiskach;</p> <p>3) patrolowanie rezerwatu w okresie kwitnienia obuwika.</p>	<p>1) Nadl. Osusznica: części oddz.: 143a, 143b; Nadl. Przymuszewo: części oddz.: 149 a, 149h; 2), 3)cały rezerwat.</p>	<p>1) Nadl. Osusznica, Nadl. Przymuszewo po określeniu potrzeb przez RDOŚ;</p> <p>2) RDOŚ w Gdańsku, Nadl. Osusznica, Nadl. Przymuszewo;</p> <p>3) Straż Leśna.</p>
5.	1393 <i>Drepanocladus vernicocus</i> haczykowiec błyszczący; 1903 <i>Liparis loeselii</i> lipiennik Loesela.	<p>1) Usunięcie nalotów drzew i krzewów w wieku do 30 lat; wyciętą biomasę usunąć poza rezerwat. Zabieg jednorazowy (w przypadku przywrócenia ekstensywnego koszenia), w przypadku braku zabiegów koszenia zabieg należy powtórzyć co najmniej 3-4 razy w odstępach dwuletnich;</p>	<p>1) Nadleśnictwo Osusznica: części oddz.: 134h, 143b, 143c, 143f; Nadleśnictwo Przymuszewo:</p>	Nadl. Osusznica, Nadl. Przymuszewo, RDOŚ w Gdańsku lub inny podmiot na podstawie porozumienia.

		2) ekstensywne koszenie: kosić ręcznie raz na 2 lata lub co roku 50% powierzchni, w terminie od 15 sierpnia do 30 września, wysokość koszenia – nie mniej niż 15 cm. Obligatoryjnie usuwać skoszoną biomasę z powierzchni torfowisk najpóźniej w ciągu 2 tyg. po skoszeniu.	części oddz.: 149h, 179h, 179i, 179j, 180k 2) Nadleśnictwo Osusznica: części oddz.: 134d, 134f, 134g, 134h, 134i, 135l, 135m, 142i, 143c, 143d, 143f; Nadleśnictwo Przymuszewo: części oddz.: 149h, 179h, 179i, 179m, 180k.	
6.	1906 Minóg strumieniowy <i>Lamperta planeri</i> .	1) Budowa przepławki (bystrotoku) na rzece Kulawie; 2) ocena przepływu w rzece poniżej jazu, szczególnie w okresach istotnych dla rozwoju minoga (oraz w okresie poboru wody do nawadniania łąk); w razie potrzeby – zwiększenie przepływu w rzece poprzez zmniejszenie dopływu do nawadnianych łąk.	1) Jaz na rzece Kulawie poniżej wypływu z jeziora Małe Głuche; 2) rzeka Kulawa poniżej jazu.	1) Nadl. Przymuszewo; 2) RDOŚ w Gdańsku.
7.	1188 <i>Bombina bombina</i> kumak nizinny; 1166 <i>Triturus cristatus</i> traszka grzebieniasta.	1) Utrzymanie stawów rybnych (nie dopuszczenie do osuszenia), w razie potrzeby – odbudowa urządzeń piętrzących wodę w stawach oraz częściowe usunięcie roślinności szuwarowej zarastającej stawy; 2) dopuszczenie ekstensywnej gospodarki rybackiej bez hodowli ryb drapieżnych; 3) patrolowanie rezerwatu (przed nielegalnym wędkarstwem).	1), 2) Stawy rybne Bukówki; 3) stawy rybne Bukówki Jezioro Małe Głuche.	1) Użytkownik stawów rybnych lub RDOŚ w Gdańsku; 2) użytkownik stawów rybnych; 3) Państwowa Straż Rybacka, Społeczna Straż Rybacka.
8.	1355 <i>Lutra lutra</i> wydra; 1337 <i>Castor fiber</i> bóbr.	1) Demontaż ogrodzenia wokół nie użytkowanych stawów rybnych Bukówki; 2) ograniczenie kłusownictwa – patrolowanie rezerwatu; 3) ograniczenie antropopresji poprzez:	1) Stawy rybne Bukówki; 2) cały rezerwat; 3) cały rezerwat.	1) Nadl. Osusznica, użytkownik stawów rybnych; 2) Państwowa Straż Łowiecka, Państwowa

		<p>a) realizację zapisów wniesionych do dokumentów planistycznych;</p> <p>b) ukierunkowanie ruchu turystycznego (utrzymanie oznaczenia granic rezerwatu oraz wyznaczonych szlaków wskazanych w zał. 5 do zarządzenia).</p>		<p>Straż Rybacka, Społeczna Straż Rybacka;</p> <p>3) odpowiednie jednostki samorządowe, RDOŚ w Gdańsku, ZPK.</p>
9.	A229 <i>Alcedo atthis</i> zimorodek.	<p>1) Ograniczenie antropopresji poprzez:</p> <p>a) realizację zapisów wniesionych do dokumentów planistycznych;</p> <p>b) ukierunkowanie ruchu turystycznego (utrzymanie oznaczenia granic rezerwatu oraz wyznaczonych szlaków wskazanych w zał. 5 do zarządzenia);</p> <p>2) likwidacja ambon myśliwskich;</p> <p>3) egzekwowanie zakazu polowania;</p> <p>4) pozostawienie w stanie naturalnym brzegów rzeki i jezior: nienaruszanie skarp, nie pogłębianie koryta rzecznoego, w tym umożliwienie naturalnych procesów hydromorfologicznych i erozji brzegów, pozostawienie w stanie naturalnym powstających na brzegach wyrw, podcięć erozyjnych, obrywów, pozostawienie w nurcie rzeki przewróconych w sposób naturalny drzew, nie usuwanie roślinności wodnej i szuwarowej z koryta rzeki;</p> <p>5) w razie potrzeby – eliminacja drapieżników.</p>	<p>1) Cały rezerwat;</p> <p>2) Nadl. Przymuszewo: oddz. 148, 179, 180;</p> <p>3) cały rezerwat;</p> <p>4) Rzeka Kulawa, jezioro Małe Głuche;</p> <p>5) cały rezerwat.</p>	<p>1) Odpowiednie jednostki samorządowe RDOŚ w Gdańsku, ZPK;</p> <p>2) koła łowieckie: „Oręż” Warszawa, „Darz Bór” Lipnica, „Bukówki”;</p> <p>3) Straż Leśna, Straż Łowiecka;</p> <p>4) Starosta Bytowski, Starosta Chojnicki, ANR, Nadl. Przymuszewo, Nadl. Osusznica;</p> <p>5) RDOŚ w Gdańsku.</p>
10.	A067 <i>Bucephala clangula</i> gągoł.	<p>1) Ograniczenie antropopresji poprzez realizację zapisów wniesionych do dokumentów planistycznych, ukierunkowanie ruchu turystycznego, utrzymanie oznaczenia granic rezerwatu oraz wyznaczonych szlaków wskazanych w zał. 5 do zarządzenia;</p> <p>2) likwidacja ambon myśliwskich;</p>	<p>1) Cały rezerwat;</p> <p>2) Nadl. Przymuszewo: oddz. 148, 179, 180;</p> <p>3) cały rezerwat;</p> <p>4) Rzeka Kulawa, jezioro Małe Głuche;</p> <p>5) cały rezerwat.</p>	<p>1) RDOŚ w Gdańsku, ZPK, odpowiednie jednostki samorządowe;</p> <p>2) koła łowieckie: „Oręż” Warszawa, „Darz Bór” Lipnica, „Bukówki”</p>

		<p>3) egzekwowanie zakazu polowania;</p> <p>4) pozostawienie w stanie naturalnym brzegów rzeki i jezior: nienaruszanie skarp, nie pogłębianie koryta rzecznoego, w tym umożliwienie naturalnych procesów hydromorfologicznych i erozji brzegów, pozostawienie w stanie naturalnym powstających na brzegach wyrw, podcięć erozyjnych, obrywów, pozostawienie w nurcie rzeki przewróconych w sposób naturalny drzew, nie usuwanie roślinności wodnej i szuwarowej z koryta rzeki;</p> <p>5) w razie potrzeby – eliminacja drapieżników.</p>		<p>3) Straż Leśna, Straż Łowiecka;</p> <p>4) Starosta Bytowski, Starosta Chojnicki, ANR, Nadl. Przymuszewo, Nadl. Osusznica;</p> <p>5) RDOŚ w Gdańsku.</p>
11.	A127 <i>Grus grus</i> żuraw.	<p>1) Ograniczenie antropopresji poprzez:</p> <p>a) realizację zapisów wniesionych do dokumentów planistycznych;</p> <p>b) ukierunkowanie ruchu turystycznego (utrzymanie oznaczenia granic rezerwatu oraz wyznaczonych szlaków wskazanych w zał. 5 do zarządzenia);</p> <p>2) likwidacja ambon myśliwskich;</p> <p>3) egzekwowanie zakazu polowania;</p> <p>4) w razie potrzeby – eliminacja drapieżników.</p>	<p>1) Cały rezerwat;</p> <p>2) Nadl. Przymuszewo: oddz. 148, 179, 180;</p> <p>3) cały rezerwat;</p> <p>4) cały rezerwat.</p>	<p>1) RDOŚ w Gdańsku, ZPK, odpowiednie jednostki samorządowe;</p> <p>2) koła łowieckie: „Oręż” Warszawa, „Darz Bór” Lipnica, „Bukówki”</p> <p>3) Straż Leśna, Straż Łowiecka;</p> <p>4) RDOŚ w Gdańsku.</p>
12.	A075 <i>Haliaeetus albicilla</i> bielik.	<p>1) Ograniczenie antropopresji poprzez:</p> <p>a) realizację zapisów wniesionych do dokumentów planistycznych;</p> <p>b) ukierunkowanie ruchu turystycznego (utrzymanie oznaczenia granic rezerwatu oraz wyznaczonych szlaków wskazanych w zał. 5 do zarządzenia);</p> <p>2) likwidacja ambon myśliwskich;</p> <p>3) egzekwowanie zakazu polowania;</p> <p>4) w razie potrzeby – eliminacja drapieżników.</p>	<p>1) Cały rezerwat;</p> <p>2) Nadl. Przymuszewo: oddz. 148, 179, 180;</p> <p>3) cały rezerwat;</p> <p>4) cały rezerwat.</p>	<p>1) RDOŚ w Gdańsku, ZPK, odpowiednie jednostki samorządowe;</p> <p>2) koła łowieckie: „Oręż” Warszawa, „Darz Bór” Lipnica, „Bukówki”</p> <p>3) Straż Leśna, Straż Łowiecka;</p> <p>4) RDOŚ w Gdańsku.</p>

Załącznik nr 9

Działania dotyczące monitoringu stanu przedmiotów ochrony obszarów Natura 2000: Sandr Brdy PLH220026 oraz Wielki Sandr Brdy PLB220001.

Lp.	Przedmiot ochrony	Zakres monitoringu	Obszar wdrażania
1.	Siedlisko przyrodnicze: 3150 Starorzecza i naturalne eutroficzne zbiorniki wodne ze zbiorowiskami z <i>Nympheion</i> , <i>Potamion</i> .	1) Powierzchnia siedliska; 2) struktura i funkcja; 3) perspektywy ochrony. Zgodnie z PMŚ GIOŚ, co 5 lat.	Jeziro Małe Głuche oraz Bukówki Małe i Bukówki Duże.
2.	Siedlisko przyrodnicze: 6510 Niżowe i górskie świeże łąki użytkowane ekstensywnie (<i>Arrhenaterion elatoris</i>).	1) Powierzchnia siedliska; 2) struktura i funkcja; 3) perspektywy ochrony. Zgodnie z PMŚ GIOŚ, co 5 lat.	2-3 stanowiska w obrębie rezerwatu określone przed przystąpieniem do 1 oceny.
3.	Siedlisko przyrodnicze: 7230 Górskie i nizinne torfowiska zasadowe o charakterze młak, turzycowisk i mechowisk.	1) Powierzchnia siedliska; 2) struktura i funkcja; 3) perspektywy ochrony. Zgodnie z PMŚ GIOŚ, co 5 lat.	Na stanowiskach: Nadl. Osusznica: oddz. 143c; Nadl. Przymuszewo: oddz. 179i, 180k.
4.	1902 obuwik pospolity <i>Cypripedium calceolus</i> .	1) Populacja; 2) siedlisko; 3) aktualne zagrożenia. Zgodnie z PMŚ GIOŚ, co 5 lat.	Na stanowiskach: Nadl. Osusznica: oddz. 143; Nadl. Przymuszewo: oddz. 149a.
5.	1393 haczykowiec błyszczący <i>Drepanocladus vernicocus</i> . 1903 lipiennik Loesela <i>Liparis loeselii</i> .	1) Populacja; 2) siedlisko 3) aktualne zagrożenia. Zgodnie z PMŚ GIOŚ, co 5 lat (razem z oceną siedliska 7230).	Na stanowiskach: Nadl. Osusznica: oddz. 143c; Nadl. Przymuszewo: oddz. 179i, 180k.
6.	1906 Minóg strumieniowy <i>Lamperta planeri</i> .	Obecność w rezerwacie, względna liczebność. Ocena co 5-10 lat.	Rzeka Kulawa powyżej jazu przy wypływie z jeziora Małe Głuche.
7.	1188 kumak nizinny <i>Bombina bombina</i> ; 1166 traszka grzebieniasta <i>Triturus cristatus</i> .	Obecność w rezerwacie. Co 5 lat.	Stawy rybne Bukówki, jeziora: Małe Głuche, Bukówki Małe i Bukówki Duże.
8.	1355 wydra <i>Lutra lutra</i> ; 1337 bóbr <i>Castor fiber</i> .	Obecność w rezerwacie. Co 5 lat.	Cały rezerwat.
9.	A229 <i>Alcedo atthis</i> zimorodek.	1) Obecność w rezerwacie; 2) liczba zajętych terytoriów /nor); co 3-5 lat.	Cały rezerwat - kontrolować odcinki rzeki o wyniesionych brzegach porośniętych roślinnością oraz brzegi jeziora.
10.	A067 gągoł <i>Bucephala clangula</i> .	1) Obecność w rezerwacie; 2) liczba lęgowych	Cały rezerwat.

		par/dorosłych samców; co 3-5 lat; dwie kontrole: pierwsza w drugiej dekadzie IV, druga – w drugiej dekadzie V.	
11.	A127 żuraw <i>Grus grus.</i>	1) Obecność w rezerwacie; 2) liczba zajętych terytoriów; co 3-5 lat.	Cały rezerwat.
12.	A075 bielik <i>Haliaeetus albicilla.</i>	Określanie liczby zajętych rewirów, monitorowanie stanu zajętości znanych gniazd i efektów lęgów; co 3-5 lat.	Cały rezerwat.

Załącznik nr 10

Wskazanie obszarów i miejsc udostępnianych dla rybactwa oraz określenie sposobów ich udostępniania.

Obszary lub miejsca udostępniane	Sposoby udostępniania
Stawy rybne Bukówki – wydz. 142 c Nadl. Osusznica ⁹⁾	Dopuszcza się ekstensywną hodowlę ryb tj. do 500kg/ha, z wyłączeniem gatunków drapieżnych. Nie nawozić. Wskazane odławianie sieciami. Okres napelnienia co najmniej od 15 lutego do 30 października (wg możliwości pogodowych).

⁹⁾ Nadleśnictwo Osusznica, obręb Chociński Młyn, wg Planu Urządzenia Lasu na lata 2010-2019.

Uzasadnienie

Plan ochrony rezerwatu przyrody został opracowany na podstawie art. 19 ust. 6 ustawy z dnia 16 kwietnia 2004 r. o ochronie przyrody (Dz. U. z 2013 r., poz. 627 ze zm.), zgodnie z art. 20 ust. 1 i 2 oraz w związku z art. 20 ust. 5 tej ustawy, z dostosowaniem zakresu prac do zasobów, tworów i składników przyrody, walorów krajobrazowych oraz wartości kulturowych rezerwatu. Projekt planu sporządzono uwzględniając treść Rozporządzenia Ministra Środowiska z dnia 12 maja 2005 r. w sprawie sporządzania projektu planu ochrony dla parku narodowego, rezerwatu przyrody i parku krajobrazowego, dokonywania zmian w tym planie oraz ochrony zasobów, tworów i składników przyrody (Dz. U. Nr 94 poz. 794), w tym uwzględniając zakres planu ochrony rezerwatu przyrody, określony w art. 20 ust. 3 ustawy z dnia 16 kwietnia 2004 r. o ochronie przyrody oraz zakres zadań ochronnych dla obszarów Natura 2000 Sandr Brdy PLH220026 oraz Wielki Sandr Brdy PLB220001 w granicach rezerwatu, wskazany w art. 28 ust. 10 ww. ustawy. Plan ochrony rezerwatu sporządza się na okres 20 lat.

Rezerwat „Dolina Kulawy” składa się z dwóch części – północnej i południowej połączonych otuliną. Obiekt położony jest w województwie pomorskim, w powiecie bytowskim, na terenie gminy Studzienice oraz w powiecie chojnickim, w gminie Brusy. Rezerwat zlokalizowany jest w całości wewnątrz obszarów Natura 2000 Sandr Brdy PLH220026 oraz Wielki Sandr Brdy PLB220001, a także w Zaborskim Parku Krajobrazowym. Teren, na którym znajduje się rezerwat jest własnością Skarbu Państwa w zarządzie: Nadleśnictwa Osusznica, Nadleśnictwa Przymuszewo, Starosty Chojnickiego, Starosty Bytowskiego oraz Agencji Nieruchomości Rolnych o. w Gdańsku.

Rezerwat (o powierzchni 155,41 ha) został uznany na mocy Zarządzenia Nr 14/09 Regionalnego Dyrektora Ochrony Środowiska w Gdańsku z dnia 08 lipca 2009 r. w sprawie uznania za rezerwat przyrody „Dolina Kulawy” (Dz. Urz. Woj. Pom. Nr 106, poz. 2091) w celu zachowania kompleksu torfowisk soligenicznych, źródlisk, jezior mezotroficznym oraz leśnym i nieleśnym ekosystemów lądowych z charakterystycznymi dla tych ekosystemów biocenozami.

Rezerwat składa się z dwóch części: północnej z jeziorkami Bukówki Małe i Bukówki Duże i od kilku lat nieużytkowanymi stawami rybnymi oraz południowej z jeziorem Małe Głuche. Dwie części rezerwatu otoczone są wspólną otuliną, w której znajduje się również jezioro Duże Głuche. Rezerwat położony jest w dużym kompleksie leśnym Borów Tucholskich, w jego najbliższym otoczeniu nie ma żadnych miejscowości; pojedyncze gospodarstwa leżą w sąsiedztwie północnej części rezerwatu (dawna leśniczówka Bukówki) oraz w otulinie: przy północnym brzegu jeziora Dużego Głuchego i południowej części otuliny rezerwatu. Nad jeziorem Dużym Głuchym (w otulinie rezerwatu) zlokalizowane jest również duże zgrupowanie nielegalnych domków letniskowych.

„Dolina Kulawy” położona jest w rymnie subglacialnej przecinającej sandr rzeki Brdy. Teren ten, do okresu atlantyckiego holocenu zajęty przez jezioro, wyróżnia się m.in. obecnością pokładów kredy jeziornej położonych wysoko ponad dnem doliny, na zboczach i terasach, na których wykształciły się rędziny pojezierne. Uwarunkowania te spowodowały, że na obszarze tym ukształtowały się specyficzne biocenozy, zależne od obecności węgla wapnia w podłożu, obecnie uznawane za rzadkie i zagrożone wyginięciem, zarówno w skali kraju, jak i Europy. Reprezentują je siedliska przyrodnicze, m.in. mechowiska (7230) – występujące w północnej i w południowej części rezerwatu, a także liczna grupa gatunków roślin uznawanych za wskaźniki siedlisk bogatych w węglany, np. obuwik *Cypripedium calceolus*, nasięźrzał pospolity *Ophioglossum vulgatum*, podejrzon księżycowy *Botrychium lunaria* oraz związane z torfowiskami alkalicznymi: lipiennik Loesela *Liparis loeselii*, kruszczyk błotny *Epipactis palustris*, ponikło skąpokwiatowe *Eleocharis quinqueflora*, turzyca dwupienna *Carex dioica*, gwiazdnica grubolistna *Stellaria crassifolia*. Rezerwat stanowi także ostoję zwierząt, m.in. bobra *Castor fiber* i wydry *Lutra lutra*; występuje tu także liczna populacja kumaka nizinnego *Bombina bombina* i traszka grzebieniasta *Triturus cristatus* oraz cenne gatunki ptaków, np. zimorodek *Alcedo atthis*, gągoł *Bucephala clangula* i żuraw *Grus grus*. W rezerwacie znajduje się też jedno z gniazd bielika *Haliaeetus albicilla*, gniazdo to nie jest corocznie wykorzystywane; bielik gniazduje też w otulinie, tuż poza granicami rezerwatu.

W chwili obecnej nie stwierdzono zagrożeń, które mogłyby spowodować bezpowrotną utratę walorów rezerwatu. Zidentyfikowane zagrożenia związane są głównie z antropopresją. Za najbardziej istotne, gdyż oddziałujące na wszystkie ekosystemy, uznano nielegalne budownictwo o charakterze letniskowym w otulinie rezerwatu, zwłaszcza nad jeziorem Dużym Głuchym. Występujące tam bardzo liczne domki nie mają żadnej infrastruktury sanitarnej, nie bez znaczenia jest też wzmożona penetracja rezerwatu, w tym również jezior i rzeki Kulawy, przez ludzi w okresie lęgowym ptaków powodująca ich płoszenie oraz niszczenie roślinności, np. zbiór obuwików. W celu ograniczenia tego zagrożenia za niezbędne uznano likwidację wszystkich nielegalnych domków oraz ograniczenie zabudowy do istniejących siedlisk rolniczych. W tym celu należy wnieść odpowiednie zapisy do dokumentów planistycznych gminy Brusy i Studzienice. Konieczne jest również utrzymanie infrastruktury określającej granice rezerwatu oraz służącej jego udostępnieniu.

W rezerwacie na mocy Zarządzenia Regionalnego Dyrektora Ochrony Środowiska w Gdańsku z dnia r. w sprawie wyznaczenia szlaków udostępnionych dla ruchu pieszego w rezerwacie przyrody „Dolina Kulawy” wyznaczono udostępnione szlaki. W trakcie realizacji planu ochrony rezerwatu planowane jest ustawienie tablic informujących o walorach rezerwatu i ograniczeniach wynikających z ochrony rezerwatowej. Wzdłuż szlaku turystycznego przebiegającego wzdłuż wschodniej granicy rezerwatu Zaborski Park Krajobrazowy ustawił tablice edukacyjne opisujące walory tego terenu, ich utrzymanie będzie spoczywało na ZPK.

W rezerwacie nie wyznaczono akwenów i szlaków udostępnionych dla uprawiania sportów wodnych, pływania i żeglowania, w tym również spływów kajakowych. Pomimo braku udostępnienia odbywają się nielegalne spływy kajakowe rzeką Kulawą, co może pogłębić już zidentyfikowane zagrożenia, np. dla ptaków.

W celu ograniczenia zagrożeń wynikających z różnorodnych form antropopresji zaplanowano działania polegające na udostępnieniu i upowszechnieniu wiedzy o celach ochrony i zakazach obowiązujących w rezerwacie (tablice informacyjne, edukacyjne itp.), a także patrolowanie rezerwatu przez różne służby, działające zgodnie ze swoimi kompetencjami, tj. strażą leśną, strażą łowiecką i strażą rybacką.

Płoszenie zwierząt i ich zabijanie związane jest również z obecnością urzędów myśliwskich (ambon) w rezerwacie i jego otulinie (również na granicy z rezerwatem) oraz wykonywaniem na tym terenie polowań. Celem ochrony rezerwatu jest zachowanie wszystkich elementów biocenoz występujących na tym terenie, w tym również zwierzyny łownej, która jest ich naturalnym składnikiem. Rezerwat stanowi enklawę otoczoną terenami leśnymi i użytkami zielonymi, w których wykonuje się gospodarkę łowiecką, nie ma więc przesłanek do wskazywania odstępstwa od zakazu polowania określonego w art. 15 ust. 1 pkt 4 ustawy o ochronie przyrody. W planie ochrony nie wskazuje się obszarów udostępnionych dla polowań i urządzenia takie należy usunąć zarówno z rezerwatu, jak i jego otuliny (w odległości co najmniej 100 m od rezerwatu). Odsuniecie urzędów łowieckich od granicy rezerwatu wynika z potrzeby respektowania określonych ustawowo zakazów (np. zakłócania ciszy, płoszenia zwierząt, a także zabijania, w przypadku dochodzenia postrzałów).

Teren objęty ochroną rezerwatową był w przeszłości użytkowany rolniczo w znacznie większym stopniu niż obecnie. Zrzucenie użytkowania na mechowiskach i niektórych łąkach spowodowało negatywne zmiany w tych fitocenozach, a zwłaszcza ekspansję roślinności drzewiastej. Konieczne jest nie tylko usunięcie drzew i krzewów, ale przywrócenie regularnego, ekstensywnego koszenia.

Zaprzestano również użytkowania stawów rybnych Bukówki. Sytuacja taka jest korzystna dla występujących tam zwierząt: kumaka, traszki, wydry i bobrów, jednak woda w stawach jest piętrzona dzięki zastawkom i groblom, a obecny zły stan tych urządzeń może spowodować osuszenie stawów i utratę biotopów ww. zwierząt. Przywrócenie rybackiego użytkowania stawów zapewni zachowanie zbiorników, nie może jednak spowodować zagrożenia dla występujących tam zwierząt (hodowla drapieżnych ryb, niszczenie żeremi bobrowych, budowa barier dla zwierząt np. płotów) oraz pogłębić eutrofizację ekosystemów rezerwatu (poprzez nawożenie stawów, intensywne dokarmianie ryb).

W rezerwacie występują nadal grunty orne. Są to poletka łowieckie dzierżawione głównie przez koła łowieckie, które w chwili obecnej zajmują powierzchnie około 6 ha. Część z nich (1,41 ha) powinna być przekształcona w użytki zielone (potencjalne łąki świeże), gdyż dotychczasowy sposób użytkowania powoduje erozję gleby i wzmoczoną eutrofizację jezior występujących w rezerwacie i otulinie. Do zmiany sposobu użytkowania wskazano grunty orne zlokalizowane

bezpośrednio nad rzeką Kulawą lub jeziorem Małym Głuchym. W niektórych płatach zidentyfikowano jednak rzadkie w Polsce zbiorowiska i gatunki segetalne, dlatego też uznano, że stanowią one również wartość przyrodniczą i należy je zachować, jako grunty orne, określając zasady uprawy i monitorując ich wpływ na rezerwat. Ich użytkowanie powinno mieć ekstensywny charakter (wykluczyć należy nawożenie oraz stosowanie jakichkolwiek środków ochrony roślin), należy również wykluczyć uprawę gatunków obcych (za wyjątkiem gatunków uprawianych na terenie Polski od co najmniej 300 lat), w tym też topinamburu, kukurydzy, a promować rodzime gatunki zbóż, na przemian jarych i ozimych. Przesłanką do zachowania gruntów ornych w obrębie rezerwatu, pomimo ich negatywnego wpływu na zbiorniki wodne, jest ochrona bioróżnorodności, a nie gospodarka łowiecka.

System hydrologiczny doliny Kulawy w granicach rezerwatu nie jest naturalny. Występują tu stawy rybne i rowy, modyfikowane było również koryto rzeki Kulawy, co spowodowało m.in. erozję wgłębną i brak zalewów. W takich warunkach wykształciła się jednak większość ekosystemów chronionych w rezerwacie i stan ten nie będzie modyfikowany, nie należy jednak podejmować żadnych działań w rezerwacie i jego otulinie, które mogłyby spowodować dalszy spadek poziomu wód gruntowych lub pogorszyć ich jakość, a także przedsięwzięć w zlewni rezerwatu, które mogłyby spowodować negatywne oddziaływanie na cel ochrony rezerwatu i obszaru Natura 2000. Utrzymanie właściwych stosunków wodnych jest zadaniem priorytetowym, gdyż od nich zależy stan zachowania większości przedmiotów ochrony ww. obszarów. Będą temu służyły odpowiednie zapisy do dokumentów planistycznych, a także monitoring poziomu wód na mechowiskach i w rzece Kulawie, który pozwoli na obiektywną ocenę warunków wodnych w rezerwacie.

W 2009 r. odbudowany został przez Nadl. Przymuszewo dawny system melioracyjny nawadniający łąki leżące w zlewni Kulawy, tuż poniżej południowej granicy rezerwatu. Woda do nawadniania łąk pobierana jest z Kulawy jeszcze w granicach rezerwatu (jaz poniżej jeziora Małego Głuchego). Warunki prowadzenia melioracji określają m.in. poziom piętrzenia rzeki Kulawy na jazie oraz przepływ nienaruszalny na rzece w okresie poboru wody do nawadniania łąk. W okresach suszy może wystąpić jednak niedobór wody w rzece Kulawie, a nawadnianie łąk nie może spowodować zagrożenia dla ekosystemu rzeki. Zagrożenie to ma charakter potencjalny i będzie monitorowane w trakcie realizacji planu ochrony. Jaz na rzece stwarza też barierę dla zwierząt, np. minogów, które nie mogą swobodnie przemieszczać się w górę rzeki. W celu udroźnienia rzeki zostanie zbudowana przepławka.

Do chwili utworzenia rezerwatu w 2009 r. lasy znajdujące się obecnie w jego granicach były użytkowane gospodarczo. Efektem gospodarki leśnej jest m.in. dość znaczny udział świerka w niektórych fitocenozach, obecność płatów, na których występują młode drzewostany pochodzące z nasadzeń, zwykle jednogatunkowe (sosnowe), o znacznym zwarciu i często znikomym runie oraz niedobór martwego drewna. W płatach młodników muszą być kontynuowane działania wspomagające rozwój zbiorowisk leśnych. Nie planuje się natomiast specjalnych działań dla zwiększenia ilości martwego drewna w fitocenozach leśnych rezerwatu; należy

pozostawiać na miejscu wszystkie drzewa martwe i obumierające, wywroty, złomy itp., które przyczynią się do zwiększenia zasobów martwego drewna w tym obszarze, a tym samym dostępnych siedlisk dla gatunków związanych z martwym drewnem. Gospodarka leśna wykonywana w otulinie rezerwatu powinna uwzględniać jej wpływ na cele ochrony rezerwatu. Obszar ten leży w strefie zagrożonej „erozją wodną powierzchniową” (wskazanej m.in. w studium uwarunkowań i kierunków zagospodarowania przestrzennego gminy Brusy), dlatego też w otulinie rezerwatu wskazane jest nie wykonywanie rębni całkowitych oraz jednoczesnych rębni złożonych na znacznych powierzchniach (powyżej 4 ha).

Dla ograniczenia zagrożenia pożarowego należy zachować przejezdność dróg umożliwiającą patrolowanie rezerwatu i podjęcie, w razie potrzeby, szybkiej akcji ratunkowej.

W województwie pomorskim występują 4 stanowiska obuwika; populacja w rezerwacie „Dolina Kulawy” jest najliczniejsza i nie zagrożona w stopniu mogącym spowodować utratę stanowiska. Dla polepszenia stanu siedliska, w którym występuje obuwik, należy wykonać cięcia w drzewostanach, które spowodują lepsze doświetlenie dna lasu i wyeliminują gatunki pogarszające właściwości siedliska, np. świerka. Działania te wpłyną również pozytywnie na liczebność i stan zdrowotny obuwika.

W celu eliminacji lub ograniczenia zidentyfikowanych zagrożeń wskazano odpowiednie działania ochronne. Dotyczą one przede wszystkim:

- podjęcia systematycznych działań ochronnych mających na celu przywrócenie właściwego stanu ekosystemów i gatunków wymagających ochrony czynnej (łąki, mechowiska, obuwik);
- ukierunkowania ruchu turystycznego wewnątrz i na granicy rezerwatu;
- eliminacji barier dla swobodnego przemieszczania się zwierząt wewnątrz rezerwatu oraz czynników powodujących ich płoszenie lub śmierć (polowania, antropopresja, niewłaściwa gospodarka rybacka);
- wyeliminowania takich form użytkowania terenu, które powodują lub mogą spowodować zagrożenie dla przedmiotów ochrony rezerwatu i obszarów Natura 2000, np. grunty orne w obrębie rezerwatu, rębnie wielkopowierzchniowe jego otulinie.

Ustalenia do dokumentów planistycznych gmin Studzienice i Brusy mające na celu ograniczanie zagrożeń zewnętrznych dla rezerwatu i obszarów Natura 2000, dotyczą głównie utrzymania obecnego stanu zagospodarowania otoczenia rezerwatu (zgodnego z przeznaczeniem gruntów), tj. terenów leśnych, z enklawami użytków rolnych oraz siedlisk rolniczych (oznaczonych jako B-R), wolnych od takich form zainwestowania, które mogłyby pogłębić już istniejące zagrożenia, tj. obniżyć poziom lub pogorszyć jakość wód, wzmocnić eutrofizację ekosystemów wodnych i zależnych od wód powierzchniowych i podziemnych oraz zwiększyć antropopresję. Nie określa się natomiast ustaleń do planu zagospodarowania przestrzennego morskich wód wewnętrznych i morza terytorialnego oraz wskazań do zmian planie

zagospodarowania przestrzennego województwa pomorskiego, planie zagospodarowania przestrzennego morskich wód wewnętrznych i morza terytorialnego.

Zaplanowany monitoring będzie dotyczył stanu zachowania siedlisk i gatunków będących przedmiotem ochrony obszarów Natura 2000 Sandr Brdy PLH220026 oraz Wielki Sandr Brdy PLB220001 oraz efektów wykonywanych działań ochronnych. Za istotny uznano również monitoring poziomu wód gruntowych w mechowiskach (siedlisko 7230) oraz poziomu wody na rzece Kulawie.

Zasady monitoringu wskazanego w planie ochrony oparto o metodykę opracowaną przez Główny Inspektorat Ochrony Środowiska na potrzeby państwowego monitoringu środowiska, oraz na podstawie „Monitoringu ptaków lęgowych” (opracowanie zbiorowe pod redakcją Przemysława Chylareckiego, Arkadiusz Sikory i Zdzisława Ceniana, Warszawa 2009). W niektórych przypadkach zakres i częstotliwość badań dostosowano do zakresu niezbędnego dla oceny stanu przedmiotów ochrony tego obszaru w granicach rezerwatu. Uznano m.in., że dla oceny stanu populacji ptaków w rezerwacie wystarczający jest monitoring przeprowadzany co 3 (5) lat, gdyż większość zidentyfikowanych zagrożeń można ograniczyć lub wyeliminować w trakcie realizacji planu, ponadto w rezerwacie występują zaledwie pojedyncze osobniki lub pary gatunków, które są przedmiotem ochrony znacznie większego obszaru Natura 2000.

W przypadku prowadzenia monitoringu jednego z ww. przedmiotów ochrony obszaru Natura 2000 przez GIOŚ w ramach obowiązkowego monitoringu przyrodniczego wyniki badań GIOŚ zostaną wykorzystane do celów wskazanych w § 10 niniejszego zarządzenia.

Nie wskazuje się obszarów i miejsc udostępnionych do celów rekreacyjnych, sportowych i amatorskiego połowu ryb, ze względu na zagrożenie dla przedmiotów ochrony rezerwatu i przeciwdziałanie antropopresji. Do rybactwa udostępnia się stawy rybne Bukówki za zasadach określonych w zał. nr 10 do zarządzenia. Nie wskazuje się obszarów i miejsc udostępnionych do celów edukacyjnych i turystycznych, ponieważ drogi leśne pełniące te funkcje zostały wyznaczone jako udostępnione szlaki odrębnym zarządzeniem (Zarządzenia Regionalnego Dyrektora Ochrony Środowiska w Gdańsku z dnia r.).

Do celów naukowych rezerwat może być udostępniony wyłącznie na wniosek zainteresowanego, po uzyskaniu zezwolenia Regionalnego Dyrektora Ochrony Środowiska w Gdańsku określającego zakres i zasady prowadzenia badań, pod warunkiem, że badania nie spowodują negatywnego oddziaływania na cele ochrony przyrody rezerwatu.

Nie wskazuje się miejsc, w których może być prowadzona działalność wytwórcza i handlowa, ze względu na sprzeczność powyższych form działalności z celami ochrony przyrody w rezerwacie. Do celów rolniczych mogą być udostępnione grunty orne wskazane w zał. 4 ust. 7 pkt 2, ze względu na obecność rzadkich gatunków i zbiorowisk segetalnych; rodzaj i zasady upraw określa ww. załącznik.

Utrzymuje się zakaz wprowadzania psów na teren rezerwatu, ze względu na możliwość płoszenia gniazdujących tam ptaków i innych zwierząt.

Środki finansowe na realizację działań ochronnych, edukacyjnych oraz monitoring w większości planuje się pozyskać z funduszy wspierających ochronę przyrody, w związku z czym wysokość dofinansowania będzie decydować o zakresie i terminie realizacji zaplanowanych działań. Zatwierdzony plan ochrony będzie stanowił podstawę merytoryczną i formalną do aplikowania o środki finansowe do funduszy wspierających czynną ochronę przyrody.

Nie stwierdzono potrzeby uzupełnienia stanu wiedzy o przedmiotach ochrony rezerwatu i obszarów Natura 2000 w jego granicach i uwarunkowaniach ich ochrony, poza obuwikiem, dla którego wskazano konieczność oceny populacji na stwierdzonych stanowiskach, a także inwentaryzację potencjalnych stanowisk i ich siedlisk.

Nie wskazano potrzeby sporządzenia planu ochrony dla obszarów Natura 2000 Sandr Brdy PLH220026 oraz Wielki Sandr Brdy PLB220001 w granicach rezerwatu.

Projekt planu został uzgodniony z Nadleśnictwem Przymuszewo; uwagi wskazane w piśmie (ZG-732-53/14 z dnia 20.11.2014 r.) zostały w większości uwzględnione w treści zarządzenia oraz omówione na spotkaniu w dniu 25.11.2014r. Nie uwzględniono uwagi dotyczącej udostępnienia rezerwatu do polowań z powodów wyżej omówionych. Nie przyjęto również uwagi dotyczącej udostępnienia dla ruchu kołowego drogi przebiegającej w północnej części rezerwatu (na terenie Nadl. Osusznica). Droga ta przebiega przez centralną część rezerwatu, obok najcenniejszych elementów tam chronionych (stanowiska obuwika i innych storczyków, mechowisk). W chwili obecnej jest bardzo złym stanie, gdyż bezpośrednio graniczy z nieużytkowanymi stawami rybnymi zasiedlonymi przez bobry i w wielu miejscach znajdują się w niej duże osuwiska i dziury uniemożliwiające ruch samochodowy. Ponadto zarządca terenu, tj. Nadl. Osusznica, wskazał na możliwość alternatywnych dróg dojazdowych do gruntów nad jeziorem Dużym Głuchym oraz do dróg przeciwpożarowych.

Projekt planu został uzgodniony z Nadleśnictwem Osusznica; uwagi wskazane w piśmie (NN-73-14/14.MC z dnia 17.11.2014 r.) zostały w większości uwzględnione w treści zarządzenia oraz omówione na spotkaniu w dniu 26.11.2014r.

Starostwo Powiatowe Chojnicach nie wnosi żadnych uwag do projektu (pismo OS.610.25.2014 z dnia 28.10.2014 r.).