



DZIENNIK URZĘDOWY

WOJEWÓDZTWA POMORSKIEGO

Gdańsk, dnia 22 grudnia 2014 r.

Poz. 4493

ZARZĄDZENIE REGIONALNEGO DYREKTORA OCHRONY ŚRODOWISKA W GDAŃSKU

z dnia 19 grudnia 2014 r.

w sprawie ustanowienia planu zadań ochronnych dla obszaru Natura 2000 Sandr Brdy PLH220026

Na podstawie art. 28 ust. 5 ustawy z dnia 16 kwietnia 2004 r. o ochronie przyrody (Dz. U. z 2013 r., poz. 627 ze zm.¹⁾) zarządza się, co następuje:

§ 1. 1. Ustanawia się plan zadań ochronnych dla obszaru Natura 2000 Sandr Brdy PLH220026, zwanego dalej „obszarem Natura 2000”.

2. Plan zadań ochronnych obejmuje obszar Natura 2000, z wyłączeniem terenu w granicach rezerwatu przyrody „Bagno Stawek”, dla którego ustanowiono plan ochrony uwzględniający zakres art. 28 ust. 10 ustawy z dnia 16 kwietnia 2004 r. o ochronie przyrody.

§ 2. Opis granic obszaru Natura 2000 określa załącznik nr 1.

§ 3. Mapę obszaru Natura 2000 zawiera załącznik nr 2.

§ 4. Identyfikację istniejących i potencjalnych zagrożeń dla zachowania właściwego stanu ochrony siedlisk przyrodniczych oraz gatunków roślin i zwierząt oraz ich siedlisk, będących przedmiotami ochrony, zawiera załącznik nr 3.

§ 5. Cele działań ochronnych zawiera załącznik nr 4.

§ 6. Określenie działań ochronnych ze wskazaniem podmiotów odpowiedzialnych za ich wykonanie i obszarów ich wdrażania zawiera załącznik nr 5.

§ 7. Wskazania do zmian w istniejących studiach uwarunkowań i kierunków zagospodarowania przestrzennego gmin Lipnica, Studzienice, Chojnice, Brusy dotyczące eliminacji lub ograniczenia zagrożeń wewnętrznych lub zewnętrznych, niezbędne dla utrzymania lub odtworzenia właściwego stanu ochrony siedlisk przyrodniczych oraz gatunków roślin i zwierząt, dla których ochrony wyznaczono obszar Natura 2000 zawiera załącznik nr 6.

¹⁾Zmiany tekstu jednolitego wymienionej ustawy zostały ogłoszone w Dz. U. z 2013 r. poz. 628 i 842, z 2014 r. poz. 805, 850, 1002, 1101 oraz w M. P. z 2013 r. poz. 835

§ 8. Zarządzenie wchodzi w życie po upływie 14 dni od dnia ogłoszenia w Dzienniku Urzędowym Województwa Pomorskiego.

Regionalny Dyrektor
Ochrony Środowiska
w Gdańsku

Hanna Dzikowska

Załączniki do Zarządzenia
Regionalnego Dyrektora Ochrony Środowiska w Gdańsku
z dnia 19 grudnia 2014 r.

Załącznik nr 1. Opis granic obszaru Natura 2000.

Granicę obszaru Natura 2000 opisuje warstwa wektorowa shp obejmująca współrzędne punktów załamania granic, które posiadają następujące wartości w układzie współrzędnych płaskich prostokątnych PL-1992

Lp.	x	y	Lp.	x	y	Lp.	x	y
1	682179,891	405216,2795	504	662081,1565	410821,7119	1007	662448,2686	402937,5634
2	682179,7278	405219,4986	505	662048,4127	410822,2863	1008	662439,0032	402947,1006
3	682102,2743	405216,3194	506	661945,586	410810,7974	1009	662421,9918	402947,3317
4	682070,5374	405215,017	507	661939,8415	410839,5202	1010	662387,7591	402973,6692
5	682126,7481	405263,2965	508	661932,9481	410880,8804	1011	662386,7398	403009,8408
6	682109,766	405297,1784	509	661922,6081	410895,8163	1012	662399,3033	403007,4917
7	682125,6964	405304,626	510	661873,2054	410899,8373	1013	662432,2067	402993,1154
8	682140,8698	405341,4814	511	661919,1616	411029,6629	1014	662488,8582	403005,703
9	682171,9504	405373,454	512	661871,482	411114,1069	1015	662538,0135	403000,0807
10	682165,0871	405509,1176	513	661862,8655	411136,5107	1016	662585,6295	403049,4173
11	682163,2994	405544,6166	514	661844,4831	411141,1062	1017	662627,7285	403010,0965
12	682163,0724	405549,1302	515	661849,0786	411164,6585	1018	662567,9185	402967,9152
13	682163,3711	405559,1409	516	661855,3975	411219,2316	1019	662540,5522	402909,4533
14	682150,2312	405892,2851	517	661846,2061	411239,337	1020	662589,7773	402901,3336
15	682150,1818	405893,5484	518	661837,0152	411284,7187	1021	662588,2883	402865,4913
16	681961,5916	405883,0679	519	661825,5262	411334,1213	1022	662593,5157	402803,9383
17	681958,4286	405869,6693	520	661828,3983	411361,6947	1023	662586,6991	402725,9476
18	681906,6673	405838,8153	521	661854,2486	411401,3319	1024	662586,6688	402673,4538
19	681895,0125	405828,6782	522	661826,6752	411410,5233	1025	662588,2983	402650,9989
20	681831,4804	405819,9225	523	661825,5262	411442,1181	1026	662589,9274	402628,5439
21	681828,258	405808,6222	524	661815,1859	411450,1601	1027	662592,2461	402599,6096
22	681794,4584	405815,4022	525	661814,6118	411485,2018	1028	662621,7712	402527,2411
23	681769,6415	405799,3049	526	661814,6118	411496,1162	1029	662641,6712	402494,9933
24	681724,2066	405795,2581	527	661815,1859	411534,6044	1030	662658,6627	402459,7691
25	681710,6712	405803,9977	528	661827,2497	411567,3482	1031	662668,8277	402400,2605
26	681689,6924	405802,3677	529	661838,1641	411575,3902	1032	662682,5406	402410,647
27	681668,714	405800,7382	530	661858,27	411598,9426	1033	662698,7127	402422,3937
28	681651,1098	405804,4636	531	661868,0355	411620,7719	1034	662730,2268	402439,4824
29	681667,0088	405785,2707	532	661876,0779	411661,5576	1035	662763,7197	402457,7168
30	681667,8132	405779,4235	533	661876,6524	411690,2804	1036	662826,708	402475,6872
31	681670,4649	405759,4386	534	661868,6099	411728,1941	1037	662851,1159	402479,1658
32	681615,2962	405752,3182	535	661864,5885	411757,4909	1038	662886,4681	402484,3594
33	681602,2542	405769,4814	536	661868,0355	411785,6392	1039	662898,3968	402486,8445
34	681545,1741	405754,5975	537	661878,9499	411809,1916	1040	662910,326	402489,3299
35	681527,2494	405743,6477	538	661892,7368	411837,9139	1041	662960,5305	402499,733
36	681524,2805	405792,4597	539	661903,6512	411870,0832	1042	663041,8397	402506,715
37	681512,7853	405789,746	540	661908,1166	411887,0081	1043	663051,2548	402509,7816
38	681512,0466	405790,1251	541	661705,1963	411833,4909	1044	663107,2666	402526,8537
39	681172,6542	405773,8071	542	661543,6221	411795,5826	1045	663192,2139	402546,7367
40	681149,1006	405790,6847	543	661327,8797	411735,9331	1046	663320,5194	402571,3267
41	681129,9288	405773,3361	544	661323,9776	411699,1396	1047	663323,1179	402514,4062

42	680929,698	405767,139	545	661329,552	411664,5764	1048	663326,7959	402508,0095
43	680947,1904	405851,0184	546	661347,949	411577,6104	1049	663362,1781	402512,1972
44	680833,7605	405847,9107	547	661373,5927	411503,4665	1050	663443,6573	402512,7825
45	680824,5679	405860,1134	548	661408,7134	411397,5466	1051	663534,971	402501,5467
46	680823,6766	405865,0219	549	661451,6387	411281,5922	1052	663565,5557	402498,4057
47	680815,0252	405864,6847	550	661501,2542	411198,5288	1053	663567,9846	402518,973
48	680810,0178	405861,8243	551	661526,3405	411156,7184	1054	663600,0183	402535,666
49	680825,7165	405510,0949	552	661533,0298	411148,9137	1055	663689,4597	402550,5233
50	680829,9204	405509,7724	553	661539,7196	411134,4193	1056	663706,5148	402553,3562
51	680831,1633	405482,4962	554	661542,5072	411118,2526	1057	663712,322	402542,3183
52	680831,6862	405471,0318	555	661548,6391	411097,0684	1058	663744,1758	402529,912
53	680732,5941	405435,3911	556	661558,1161	411085,3617	1059	663826,2545	402562,7122
54	680622,4607	405398,1154	557	661570,3807	411066,9652	1060	663841,6867	402564,9466
55	680386,9454	405360,8398	558	661588,7772	411031,844	1061	663864,0152	402571,2689
56	680327,643	405348,9792	559	661607,1737	410986,6889	1062	663878,828	402577,6905
57	680259,8688	405347,2849	560	661617,766	410933,1713	1063	663914,2601	402597,9776
58	680209,0382	405321,8694	561	661619,4383	410903,0676	1064	663918,708	402599,8075
59	680137,8752	405303,2313	562	661629,4727	410862,9295	1065	663940,0273	402606,4025
60	679983,6887	405277,8163	563	661651,2143	410827,8088	1066	663949,942	402609,4769
61	679866,7783	405243,9289	564	661677,4155	410796,0328	1067	663956,379	402611,6614
62	679773,5885	405188,0153	565	661683,5478	410770,3891	1068	664013,6898	402618,2647
63	679444,8835	405184,6265	566	661684,1053	410728,0212	1069	664067,6127	402620,9767
64	678745,1148	405165,9889	567	661678,5304	410667,8138	1070	664084,6241	402620,4575
65	678065,6781	405147,3509	568	661679,6453	410644,4003	1071	664090,6313	402620,1274
66	678067,3724	404777,9815	569	661682,9904	410620,429	1072	664125,6635	402619,1052
67	678074,1499	404418,7779	570	661685,7776	410594,7848	1073	664190,1512	402619,4186
68	677928,4352	404413,6948	571	661685,7776	410553,5318	1074	664258,6866	402600,335
69	677906,4085	404472,9972	572	661680,2027	410504,4742	1075	664308,6613	402583,5435
70	677857,2722	404491,6353	573	661674,9068	410483,2905	1076	664310,1507	402583,7825
71	677796,2755	404447,5817	574	661660,9703	410428,1005	1077	664318,2363	402580,8065
72	677794,5811	404412,0005	575	661650,9354	410388,5198	1078	664363,5935	402567,782
73	677365,9093	404400,1399	576	661654,8379	410352,2843	1079	664394,958	402572,6623
74	676662,7515	404378,1131	577	661663,7575	410313,8185	1080	664410,83	402577,4103
75	676034,1457	404356,0868	578	661676,0217	410277,025	1081	664441,9442	402608,9744
76	675929,0954	404259,5083	579	661684,3838	410232,4274	1082	664447,1815	402618,1242
77	675857,9324	404203,5946	580	661689,9586	410187,2718	1083	664449,7302	402634,199
78	675759,66	404169,7077	581	661687,7289	410154,3809	1084	664500,7046	402706,6253
79	675630,889	404125,6542	582	661694,9761	410064,0703	1085	664533,1282	402744,8333
80	675512,2842	404086,6842	583	661698,221	410014,412	1086	664557,3361	402773,009
81	675407,2339	404073,1293	584	661651,0107	409512,5582	1087	664580,7143	402795,1672
82	675381,8188	404118,8767	585	661375,179	409431,4381	1088	664632,528	402837,6207
83	675358,0977	404154,4584	586	661014,8426	409306,568	1089	664667,7505	402865,1038
84	675264,908	404127,3486	587	660689,8152	409194,9975	1090	664642,8729	402896,6101
85	675264,908	404213,7608	588	660379,5845	409054,2246	1091	664638,7152	402901,9929
86	675054,8082	404200,2059	589	660322,2907	409022,6365	1092	664624,2025	402920,5819
87	674948,0635	404195,1228	590	660325,4882	409031,6803	1093	664609,5796	402942,6739
88	674932,8146	404154,4584	591	660323,4846	409034,9489	1094	664609,4799	402946,169
89	674932,8146	404140,9035	592	660318,0719	409032,3758	1095	664606,6411	402976,0927
90	674970,0903	404068,0462	593	660173,9077	408963,8396	1096	664638,6653	402992,9832
91	674997,2001	404035,8536	594	660153,175	408953,8546	1097	664669,7093	403009,157

92	674987,0339	404015,5212	595	660073,255	408915,3169	1098	664678,2751	403096,0997
93	674961,6185	404010,4381	596	660048,9931	408904,4549	1099	664682,8527	403164,7257
94	674958,2297	403974,8569	597	659961,4252	408862,2824	1100	664703,8323	403201,1117
95	674970,0903	403951,1357	598	659956,3587	408853,9502	1101	664672,948	403303,9397
96	674966,7016	403940,9695	599	659930,7304	408844,558	1102	664697,8754	403359,937
97	674910,7879	403935,8864	600	659902,6848	408833,6041	1103	664714,9467	403410,9139
98	674871,8175	403915,554	601	659829,9006	408799,5563	1104	664723,3724	403484,6508
99	674870,1231	403908,777	602	659813,4928	408791,8809	1105	664724,5916	403494,6832
100	674868,4291	403890,139	603	659742,1636	408758,4097	1106	664812,3075	403487,1487
101	674841,3193	403834,2253	604	659639,76	408709,5753	1107	664808,2495	403524,7303
102	674846,4024	403757,9792	605	659606,7814	408694,9005	1108	664812,2476	403524,8455
103	674859,9573	403742,7299	606	659605,351	408694,082	1109	664895,6058	403529,9813
104	674876,9006	403741,0355	607	659572,411	408678,3792	1110	664993,956	403534,9356
105	674883,678	403730,8693	608	659527,0505	408655,8153	1111	665095,4051	403536,7821
106	674898,9273	403693,5937	609	659467,4542	408628,3459	1112	665187,3785	403537,6642
107	674929,4259	403658,012	610	659387,6357	408590,9489	1113	665257,0537	403495,623
108	674988,7283	403629,2082	611	659345,7184	408570,4772	1114	665278,9126	403482,7303
109	675005,6716	403624,1251	612	659316,114	408556,019	1115	665348,8974	403447,8935
110	675026,004	403588,5434	613	659270,9285	408534,0542	1116	665437,0328	403407,1714
111	675051,4195	403561,434	614	659236,5432	408517,3728	1117	665520,5007	403372,508
112	675063,28	403541,1016	615	659172,9633	408485,9559	1118	665638,2716	403345,0165
113	675068,3627	403522,4639	616	659166,8031	408482,5244	1119	665695,0628	403334,4072
114	675083,612	403480,1048	617	659121,6447	408456,4662	1120	665696,5822	403333,9541
115	675096,3197	403467,397	618	659107,9015	408447,58	1121	665736,7918	403326,2795
116	675091,2366	403453,8421	619	659038,1469	408403,1232	1122	665764,8378	403324,8616
117	675095,4726	403412,3306	620	658975,7883	408362,3761	1123	665863,348	403324,3258
118	675072,5986	403406,4003	621	658954,6789	408348,4861	1124	665934,3023	403343,6152
119	675064,1268	403410,6362	622	658870,701	408294,4343	1125	665941,7087	403382,8288
120	675055,6554	403411,4834	623	658861,3657	408288,3756	1126	665942,5783	403387,3461
121	675047,1835	403405,5531	624	658806,8534	408253,3493	1127	665945,2067	403400,6263
122	675021,768	403379,2908	625	658732,7007	408205,2739	1128	665947,3658	403412,6864
123	674989,5755	403365,7359	626	658667,8733	408163,4556	1129	665948,6952	403418,7206
124	674953,9938	403353,8753	627	658662,9756	408159,8203	1130	665957,0511	403459,4511
125	674909,0935	403358,1112	628	658617,7885	408131,0506	1131	665971,0637	403459,1459
126	674854,027	403370,819	629	658533,801	408076,9993	1132	666053,5822	403458,4617
127	674811,6679	403391,151	630	658472,4218	408036,9859	1133	666051,8533	403395,1113
128	674791,3359	403396,2341	631	658450,8128	408023,1782	1134	666078,4498	403391,8635
129	674731,4311	403392,687	632	658366,3352	407969,0108	1135	666080,4788	403408,7128
130	674677,7689	403441,0994	633	658353,5717	407960,6521	1136	666179,5489	403388,1954
131	674664,2139	403454,6544	634	658335,8806	407949,4579	1137	666181,348	403359,5495
132	674656,1661	403467,7857	635	658316,7168	407937,2585	1138	666203,0468	403352,6582
133	674617,6193	403542,761	636	658278,6692	407913,039	1139	666201,7577	403345,1237
134	674579,92	403590,6264	637	658231,998	407883,3298	1140	666230,0631	403334,1104
135	674543,0676	403608,8409	638	658197,9386	407861,5071	1141	666309,1534	403313,1311
136	674358,3829	403665,1781	639	658118,5466	407809,7674	1142	666340,0078	403300,5024
137	674155,9073	403729,9872	640	658113,7968	407806,6722	1143	666371,8819	403287,0904
138	674071,613	403798,1851	641	658029,7432	407753,0232	1144	666362,3368	403252,8228
139	673974,6114	403878,2435	642	657949,7638	407701,5612	1145	666339,758	403220,1954
140	673742,908	404064,6225	643	657864,7292	407646,9665	1146	666331,4824	403176,4644
141	673533,6555	404240,4118	644	657818,2588	407616,4849	1147	666344,5256	403139,3281

142	673463,3397	404293,3607	645	657798,5296	407603,544	1148	666412,2217	403096,5283
143	673403,6137	404333,6015	646	657795,5341	407601,5794	1149	666502,3161	403039,7562
144	673394,2947	404337,4138	647	657787,7315	407596,6805	1150	666551,4316	402981,9374
145	673364,2197	404345,4621	648	657697,2284	407537,361	1151	666624,2748	402898,4815
146	673334,9923	404342,4969	649	657633,836	407496,7644	1152	666621,6779	402891,6716
147	673312,1183	404348,8508	650	657588,3999	407468,4648	1153	666636,6608	402870,1337
148	673252,3923	404397,1398	651	657556,5748	407448,6429	1154	666646,0251	402856,0875
149	673255,8496	404413,5364	652	657529,7019	407431,1963	1155	666691,9102	402788,6645
150	673315,1283	404468,7613	653	657511,8678	407419,6175	1156	666705,9564	402776,4909
151	673365,9589	404548,3961	654	657505,3202	407413,161	1157	666730,3036	402722,1781
152	673381,0378	404617,089	655	657476,8352	407396,4505	1158	666758,8647	402642,5819
153	673371,0196	404671,4522	656	657414,024	407354,6754	1159	666824,883	402641,6454
154	673351,5543	404740,6622	657	657402,3592	407348,1835	1160	666833,7788	402698,5334
155	673343,9845	404764,4532	658	657400,2911	407339,2416	1161	666835,886	402704,386
156	673522,4168	404766,616	659	657388,8878	407289,9387	1162	666841,2705	402734,8197
157	673514,847	405025,0726	660	657379,6681	407252,3837	1163	666850,1663	402815,8209
158	673522,4168	405033,724	661	657341,9041	407098,5592	1164	666862,3399	402892,6078
159	673529,9866	405054,2709	662	657311,7118	406975,5759	1165	666885,5165	402987,6553
160	673531,0682	405105,0969	663	657228,6305	406637,1582	1166	666904,2451	403013,8755
161	673529,9866	405120,2364	664	657199,4405	406518,2575	1167	666924,8465	403010,1297
162	673547,2549	405122,7826	665	657196,8957	406507,8639	1168	666934,2108	403001,7019
163	673569,2816	405210,8892	666	657277,9937	406489,9467	1169	666933,2742	402975,4817
164	673567,5873	405214,2779	667	657323,2856	406479,9401	1170	666928,5923	402966,1178
165	673574,3647	405260,0254	668	657356,9364	406466,2451	1171	666961,3672	402964,2446
166	673535,3947	405385,4077	669	657380,463	406452,5455	1172	666990,3963	402964,2446
167	673508,2849	405466,7369	670	657468,5234	406382,9966	1173	667004,443	402976,4182
168	673494,7299	406176,6718	671	657476,3302	406376,4964	1174	667010,9981	402996,083
169	672793,2668	406151,2567	672	657507,4465	406350,4936	1175	667010,9981	403033,5403
170	672800,0443	405803,9137	673	657577,9747	406295,3597	1176	667008,1884	403060,6967
171	672217,1856	405794,5947	674	657627,4792	406256,9472	1177	666998,8245	403078,4888
172	672318,8472	405596,3551	675	657654,1464	406236,2548	1178	666989,4602	403108,4545
173	672340,8739	405559,9266	676	657757,8182	406165,1163	1179	666984,7778	403135,6109
174	672366,289	405510,79	677	657792,5768	406146,1749	1180	666952,0029	403212,3982
175	672404,4123	405444,7101	678	657803,9893	406139,974	1181	666922,0372	403308,8503
176	672497,6016	405310,0088	679	657880,6519	406098,3194	1182	666909,8636	403380,9548
177	672686,5222	405102,4506	680	657977,4615	406053,2113	1183	666711,3409	403418,4121
178	672827,1538	404945,7225	681	658000,7669	406039,5113	1184	666718,8325	403514,8642
179	672839,8615	404389,9737	682	658073,6849	405993,0031	1185	666790,9375	403502,6907
180	672125,6907	404376,4192	683	658081,5033	405987,0453	1186	666812,4754	403513,9277
181	672123,1491	404373,8772	684	658173,8521	405916,6755	1187	666823,7124	403536,4021
182	671433,5462	404367,1002	685	658144,8978	405741,3926	1188	666833,0767	403576,6683
183	671423,3804	404727,1505	686	658127,6856	405637,1924	1189	666846,1865	403604,7613
184	671417,0602	405076,8809	687	658022,3663	405000,9208	1190	666861,1693	403611,3163
185	671209,8915	405073,6464	688	658017,7359	404972,9484	1191	666877,0887	403600,0789
186	671165,8384	405092,2844	689	658011,3426	404934,3251	1192	666895,8173	403580,4141
187	671135,3398	405134,6431	690	657985,8967	404780,5966	1193	666928,5923	403574,7956
188	671116,7017	405180,3906	691	657946,8947	404544,9704	1194	666983,8417	403583,2234
189	671076,0374	405215,9723	692	657933,9537	404466,7897	1195	667000,6972	403597,2701
190	671015,0406	405246,4705	693	657901,4461	404270,3995	1196	667056,8827	403603,8247
191	670942,1832	405271,886	694	657892,9418	404219,0239	1197	667058,0571	403603,6393

192	670887,9639	405304,0785	695	657961,6817	404207,73	1198	667074,6753	403601,0155
193	670854,0766	405307,4673	696	659060,157	404027,2255	1199	666994,1426	403786,428
194	670825,2728	405293,9127	697	659101,8781	404020,3915	1200	667071,866	403777,0641
195	670823,5784	405273,5803	698	659188,8922	404006,1382	1201	667393,9972	403730,711
196	670799,8573	405273,5803	699	659239,468	403997,8538	1202	667556,9357	403677,3343
197	670747,3324	405263,4141	700	659387,9832	403973,5682	1203	667515,733	403422,626
198	670688,03	405256,6367	701	659743,096	403915,4514	1204	667871,5753	403299,0175
199	670630,4215	405231,2216	702	660068,7215	403862,1603	1205	667917,2313	403298,394
200	670552,4815	405197,3343	703	660123,65	403853,1709	1206	668004,2647	403275,5653
201	670498,2622	405192,2512	704	660108,2776	403759,4437	1207	668169,7709	403159,9963
202	670430,4875	405190,5568	705	660082,9906	403606,0907	1208	668177,4326	403152,9728
203	670379,6569	405154,9755	706	660064,4398	403486,0193	1209	668186,8921	403144,3018
204	670352,5475	405093,9788	707	660017,0737	403195,9023	1210	668192,5991	403172,8375
205	670340,6869	405053,314	708	660003,0806	403106,5111	1211	668321,0089	403453,9128
206	670325,4376	405034,6759	709	659982,991	402984,7483	1212	668332,4234	403485,3022
207	670313,5771	405039,759	710	659966,4089	402880,783	1213	668356,6787	403536,6661
208	670310,1883	405048,2309	711	659965,1299	402872,7455	1214	668413,7497	403629,4069
209	670255,969	405268,4972	712	659947,2488	402761,4519	1215	668409,4693	403632,2602
210	670096,6998	405232,916	713	659939,5626	402714,7367	1216	668434,4379	403687,1912
211	670020,4538	405231,2216	714	659928,5081	402645,2286	1217	668493,6493	403779,2186
212	670017,065	405395,5739	715	659921,2318	402601,7201	1218	668413,7497	403917,6159
213	669307,1301	405380,3246	716	659912,6964	402549,2841	1219	668378,0803	403970,4069
214	669314,2484	405028,9335	717	659905,4749	402503,8343	1220	668378,0803	403984,6747
215	669314,2484	405001,1952	718	659898,2535	402458,3844	1221	668496,816	403995,5443
216	669295,3544	405008,4311	719	659897,9388	402454,5584	1222	668507,7018	403996,7735
217	669270,4298	405022,0995	720	659896,984	402450,0502	1223	668621,1225	404011,2733
218	669250,3294	405030,1395	721	659830,1779	402425,1718	1224	668647,8736	404023,8127
219	669234,6511	405034,9636	722	659810,0978	402410,408	1225	668666,0752	404043,7119
220	669217,7664	405047,0241	723	659774,036	402412,4029	1226	668659,2861	404054,4808
221	669200,4802	405053,8581	724	659712,0773	402411,1662	1227	668656,9453	404068,2931
222	669159,073	405059,8882	725	659653,5668	402411,5208	1228	668645,0057	404124,7127
223	669131,7366	405069,5364	726	659639,5438	402412,3285	1229	668636,1095	404140,8661
224	669096,7618	405070,7423	727	659606,99	402414,2166	1230	668643,3671	404141,3342
225	669077,4653	405071,1443	728	659597,9749	402414,9665	1231	668654,8381	404142,0367
226	669052,1388	405078,7827	729	659556,5556	402429,8047	1232	668743,7986	404127,756
227	669041,6866	405082,8028	730	659553,5069	402431,4205	1233	668843,5285	404139,9295
228	669033,6462	405080,7925	731	659508,2998	402456,6531	1234	668916,804	404140,398
229	669019,1743	405079,5866	732	659506,7805	402457,6096	1235	668999,2094	404129,161
230	669005,5346	405082,1182	733	659467,1408	402480,4931	1236	669143,4192	404063,6107
231	668980,9663	405085,5069	734	659430,9588	402504,7779	1237	669232,8482	403984,9507
232	668961,4815	405079,5766	735	659413,0878	402517,9841	1238	669237,0621	403903,9499
233	668938,6075	405078,7295	736	659398,8049	402528,0821	1239	669226,7612	403855,2556
234	668908,9565	405072,7992	737	659388,6001	402535,2952	1240	669209,9057	403831,3765
235	668900,4847	405072,7992	738	659370,739	402548,2948	1241	669263,7504	403810,3071
236	668886,9298	405066,0217	739	659363,333	402544,8819	1242	669289,5022	403800,4747
237	668866,5974	405065,1745	740	659359,9148	402559,9919	1243	669300,2712	403790,6423
238	668838,6407	405055,8555	741	659270,9996	402467,7982	1244	669471,169	403785,9599
239	668802,2119	405051,6196	742	659257,3765	402454,1144	1245	669542,3373	403770,509
240	668790,3513	405052,4668	743	659296,5165	402395,7182	1246	669629,4255	403742,4161
241	668710,7169	405006,7193	744	659316,0466	402359,0599	1247	669652,8361	403734,4564

242	668702,2451	405005,0249	745	659319,3352	402348,6567	1248	669696,38	403720,8782
243	668697,162	404999,0947	746	659346,4812	402272,1172	1249	669783,9359	403700,7453
244	668686,9958	404998,2475	747	659351,3789	402240,0589	1250	669843,8672	403684,8259
245	668676,8296	404994,8587	748	659361,144	402230,5296	1251	669877,5787	403668,4384
246	668670,0521	404989,7756	749	659364,2326	402227,4135	1252	669883,1972	403665,1607
247	668670,0521	404988,9285	750	659384,0823	402214,9743	1253	669914,0994	403655,7968
248	668662,4275	404989,7756	751	659407,5407	402216,3345	1254	669997,4414	403661,8834
249	668642,0955	404982,151	752	659414,837	402223,5309	1255	670141,1832	403653,4556
250	668620,0687	404984,6925	753	659419,8245	402223,9757	1256	670213,7562	403636,1316
251	668614,9856	404985,5397	754	659424,992	402218,1232	1257	670261,9825	403645,4959
252	668612,4441	404964,3606	755	659479,3044	402224,8416	1258	670279,3061	403650,6463
253	668605,6666	404947,4169	756	659500,3539	402222,929	1259	670598,16	403659,5422
254	668602,2779	404925,3901	757	659522,5028	402217,8509	1260	670744,7106	403662,8199
255	668587,0286	404905,0582	758	659535,1262	402213,2101	1261	670748,9245	403516,7369
256	668564,155	404876,2539	759	659526,2507	402208,6599	1262	670754,5434	403308,8503
257	668552,2945	404861,0046	760	659536,8954	402185,9577	1263	671071,5242	403316,3415
258	668545,517	404852,5328	761	659544,1318	402177,4584	1264	671457,8592	403324,8533
259	668499,7695	404841,5194	762	659549,929	402166,6184	1265	671462,6368	403194,4266
260	668477,7428	404834,7424	763	659552,9773	402164,904	1266	671481,0479	403147,5713
261	668461,6463	404838,9783	764	659559,4941	402164,3927	1267	671481,8572	402992,0437
262	668458,2576	404844,061	765	659571,373	402168,7247	1268	672172,7629	402991,8691
263	668460,7991	404858,4631	766	659583,2523	402173,0566	1269	672598,8375	403001,7019
264	668393,2406	404897,5333	767	659614,6962	402174,936	1270	672660,2237	402655,9739
265	668357,0541	404904,0738	768	659621,7629	402172,8342	1271	672681,3917	402453,2074
266	668343,6147	404901,9342	769	659634,9762	402165,003	1272	672693,6467	402403,0727
267	668327,7011	404880,5381	770	659649,1189	402160,1061	1273	672715,9292	402268,2666
268	668323,7562	404879,4016	771	659654,3363	402152,2503	1274	672734,8686	402155,7422
269	668322,8205	404868,971	772	659657,9345	402148,6479	1275	672746,0096	402079,9833
270	668323,4785	404868,5806	773	659667,4996	402146,4223	1276	672768,292	402042,1036
271	668313,8236	404864,9782	774	659669,5087	402146,175	1277	672777,2044	401985,2846
272	668309,6754	404863,4202	775	659683,7416	402137,5772	1278	672781,6611	401967,4588
273	668299,6905	404859,1423	776	659741,8223	402134,7002	1279	672757,1506	401905,0691
274	668289,7454	404855,3421	777	659763,8711	402133,1176	1280	672734,8686	401866,0754
275	668285,0481	404853,6851	778	659781,3522	402133,8098	1281	672750,4662	401858,2769
276	668261,27	404837,2723	779	659793,8359	402134,156	1282	672803,9431	401854,9344
277	668250,7854	404830,0263	780	659938,1933	402139,2092	1283	672869,675	401848,25
278	668235,1312	404831,4355	781	659952,1964	402139,1024	1284	672923,1519	401840,4512
279	668187,5073	404835,7226	782	659978,223	402138,1296	1285	672947,662	401840,4512
280	668140,2708	404839,325	783	659985,7794	402136,3405	1286	673033,4483	401883,9011
281	668137,0725	404839,5478	784	659992,9555	402130,0427	1287	673163,7981	401942,9487
282	668122,6999	404845,8784	785	659996,6041	402124,6433	1288	673266,2956	402017,5935
283	668093,4346	404857,1553	786	660021,6712	402122,3433	1289	673318,6584	402065,4997
284	668067,4974	404871,3916	787	660044,1997	402121,181	1290	673435,6391	402152,4
285	668060,4011	404875,9505	788	660083,0704	402125,7644	1291	673558,1905	402245,9842
286	668051,3058	404864,7887	789	660091,166	402122,4917	1292	673678,5134	402346,2536
287	667985,8486	404864,7475	790	660091,3759	402114,9984	1293	673827,803	402473,2613
288	667994,4584	404855,3312	791	660093,9449	402112,377	1294	673896,8776	402535,651
289	668087,531	404708,2336	792	660150,8463	402097,9678	1295	674023,8852	402575,7588
290	668157,0681	404631,2077	793	660194,7639	402083,2041	1296	674130,839	402629,2357
291	668193,4413	404597,509	794	660217,8823	402079,0492	1297	674353,6594	402907,7611

292	668243,1869	404566,485	795	660226,0481	402073,0811	1298	674482,8951	403008,0305
293	668269,9318	404550,9726	796	660242,36	402061,7381	1299	674500,7209	403045,9101
294	668295,0725	404538,6701	797	660282,9695	402057,8721	1300	674578,0361	403137,0156
295	668303,0958	404528,5069	798	660338,4915	402039,4316	1301	674581,7819	403148,2526
296	668303,6308	404504,9711	799	660380,1507	402033,3974	1302	674606,1287	403167,9178
297	668296,6771	404477,6917	800	660401,3697	402025,69	1303	674613,6203	403167,9178
298	668098,2288	404422,0619	801	660411,5746	402018,4769	1304	674622,9846	403170,727
299	668089,1359	404415,6432	802	660437,3418	402008,7002	1305	674619,2388	403154,8077
300	668043,6691	404442,9231	803	660454,4634	402004,4796	1306	674603,3547	403112,1962
301	668016,3892	404472,3425	804	660474,373	401990,0372	1307	674609,7049	403093,1462
302	667991,7839	404529,0419	805	660544,128	401962,9988	1308	674619,2297	403051,8712
303	667961,2944	404583,067	806	660580,1399	401944,5092	1309	674609,7049	403004,246
304	667955,4107	404578,2529	807	660583,2082	401942,2915	1310	674619,2297	402953,4458
305	667932,945	404559,5313	808	660601,5989	401910,3072	1311	674635,105	402924,871
306	667894,9668	404541,8793	809	660632,0638	401875,9655	1312	674644,6298	402886,7706
307	667874,1056	404560,0663	810	660680,1495	401837,3123	1313	674631,9299	402797,8708
308	667853,2445	404592,6949	811	660695,3718	401829,4399	1314	674631,9299	402747,0706
309	667812,5922	404611,4165	812	660733,9024	401828,3188	1315	674628,3259	402727,8485
310	667719,5197	404609,8119	813	660760,0591	401822,5485	1316	674622,4047	402696,2704
311	667668,704	404627,4635	814	660773,3127	401813,4232	1317	674756,379	402697,8546
312	667641,4242	404639,2314	815	660831,4831	401754,0543	1318	674763,4229	402673,5931
313	667625,3772	404649,9292	816	660851,8031	401742,629	1319	674776,7276	402656,3746
314	667606,6556	404662,2321	817	660878,04	401734,064	1320	674806,468	402647,7656
315	667561,1891	404714,6523	818	660884,0717	401732,9803	1321	674827,5993	402658,7229
316	667488,4428	404802,3761	819	660890,1038	401731,8962	1322	674844,8173	402679,0715
317	667484,6982	404756,9096	820	660909,074	401732,935	1323	674858,1224	402701,7679
318	667434,9526	404787,9336	821	660920,3784	401739,744	1324	674865,5571	402710,7681
319	667403,6172	404798,7213	822	660930,0037	401753,0159	1325	674874,5577	402717,4209
320	667357,0013	404792,9656	823	660951,4128	401827,6183	1326	674876,5144	402713,5075
321	667307,3788	404807,7248	824	660968,1744	401854,0876	1327	674938,7341	402679,8538
322	667222,5973	404843,0284	825	660970,4632	401861,647	1328	674937,169	402675,5493
323	667215,9108	404859,0754	826	660979,1287	401891,389	1329	674936,7774	402675,5493
324	667203,6653	404922,4213	827	661010,0434	401930,0585	1330	674940,6908	402664,9836
325	667201,1442	404923,0531	828	661023,9363	401951,6479	1331	674944,9953	402638,3743
326	667144,0329	404937,0499	829	661033,8913	402006,7219	1332	674939,1253	402610,5902
327	667088,3707	404946,3324	830	661040,9078	402023,9258	1333	674911,7332	402560,8928
328	667037,2167	404961,1622	831	661050,263	402046,8837	1334	674897,6453	402522,1522
329	666995,7974	404976,4369	832	661100,5578	402072,0918	1335	674888,6451	402521,3695
330	666959,3058	404997,8285	833	661102,5668	402071,6466	1336	674809,5985	402415,7131
331	666925,1632	405019,797	834	661131,852	402079,4695	1337	674815,4681	402410,6258
332	666885,8128	405047,1817	835	661230,5023	402091,7358	1338	674809,2074	402400,0601
333	666853,6893	405075,4151	836	661340,6369	402087,0206	1339	674792,3805	402398,4951
334	666831,1005	405095,2982	837	661398,4578	402075,6447	1340	674774,3797	402373,8419
335	666802,655	405115,2884	838	661422,6453	402068,8273	1341	674772,8147	402348,0149
336	666781,7552	405137,3148	839	661462,3553	402061,2351	1342	674775,5537	402310,4479
337	666747,7723	405160,8493	840	661485,144	402068,8768	1343	674764,5968	402292,0559
338	666717,6075	405215,767	841	661538,7069	402066,5772	1344	674760,6835	402262,3156
339	666689,182	405299,7092	842	661562,8246	402062,2573	1345	674772,0319	402199,3131
340	666638,1876	405339,4253	843	661589,3413	402061,7959	1346	674757,1617	402175,8339
341	666598,7075	405370,19	844	661651,8699	402060,7487	1347	674752,4661	402142,1806

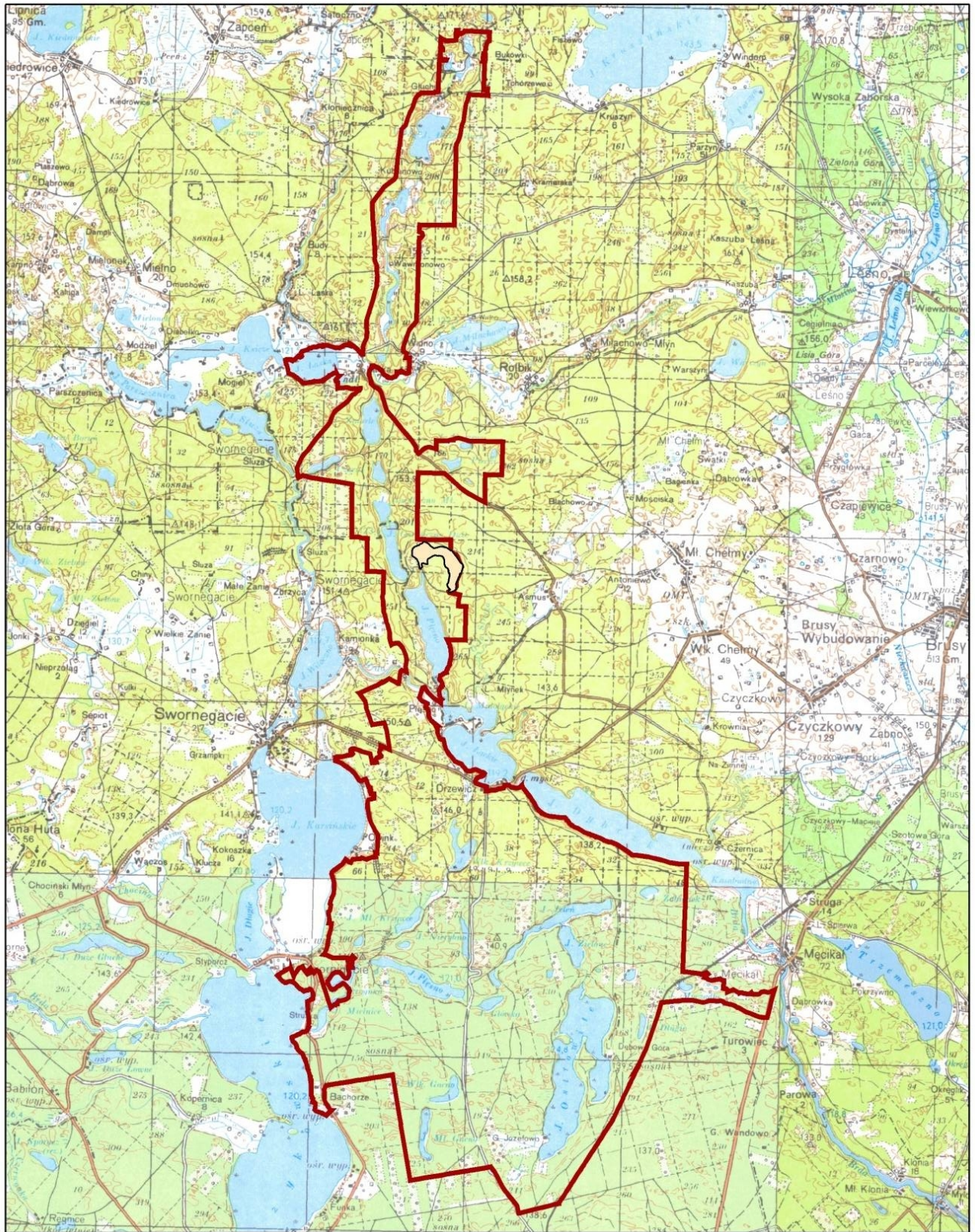
342	666556,7786	405398,1595	845	661671,4299	402058,5975	1348	674748,5527	402103,0484
343	666543,7953	405420,7462	846	661687,0621	402071,7372	1349	674748,5527	402076,8302
344	666536,4691	405444,9076	847	661689,141	402104,5952	1350	674732,117	402014,2189
345	666536,2392	405466,0356	848	661704,6434	402122,2281	1351	674730,9431	401991,1309
346	666546,6336	405512,0994	849	661720,8151	402133,9831	1352	674735,6392	401951,6076
347	666556,3987	405536,2691	850	661722,6242	402140,5365	1353	674747,3788	401939,0857
348	666570,7517	405584,3112	851	661717,2169	402155,0779	1354	674753,2484	401937,5202
349	666566,5437	405607,3925	852	661725,4231	402165,8107	1355	674795,9023	401897,9969
350	666549,6823	405645,098	853	661739,7658	402171,2101	1356	674806,468	401884,6922
351	666524,505	405702,9085	854	661749,7208	402172,9905	1357	674822,1209	401862,7781
352	666510,3823	405728,9247	855	661802,9138	402183,7811	1358	674826,0338	401858,4736
353	666508,5528	405755,8146	856	661833,5283	402179,6429	1359	674850,2958	401840,8644
354	666503,2456	405773,332	857	661862,7836	402170,4598	1360	674866,7314	401801,3411
355	666491,5817	405783,6195	858	661908,9704	402145,9605	1361	674907,4287	401751,6433
356	666480,2474	405789,7198	859	661925,6119	402123,2254	1362	674946,1692	401658,1177
357	666463,8154	405786,8507	860	661934,2176	402101,463	1363	675012,8385	401653,1472
358	666443,7258	405763,3657	861	661928,0707	402088,9905	1364	675080,0005	401634,6385
359	666437,4688	405753,8197	862	661904,4726	402056,8333	1365	675108,1757	401624,4644
360	666427,5138	405725,6191	863	661902,9333	402022,5906	1366	675125,0026	401610,3769
361	666415,61	405682,3828	864	661888,5108	401984,1847	1367	675220,8756	401589,6367
362	666405,7148	405659,2599	865	661893,2784	401974,6715	1368	675232,2241	401609,5942
363	666371,3519	405616,7735	866	661898,046	401965,1588	1369	675233,0068	401634,6385
364	666348,4539	405602,5784	867	661924,8824	401935,2106	1370	675231,0501	401649,1175
365	666336,2599	405597,9459	868	661932,7082	401905,6253	1371	675230,6586	401659,2916
366	666308,5739	405592,1674	869	661951,9989	401877,672	1372	675229,8762	401684,3363
367	666290,4131	405596,7092	870	661958,6155	401873,3525	1373	675229,0935	401710,1633
368	666285,2356	405606,626	871	662024,1524	401818,6905	1374	675225,9629	401720,729
369	666270,183	405632,4526	872	662040,0444	401804,6359	1375	675217,745	401726,9902
370	666265,2957	405645,7901	873	662041,5837	401803,1847	1376	675209,136	401730,9035
371	666260,7879	405659,3093	874	662055,5564	401786,3765	1377	675205,6143	401746,556
372	666251,9324	405686,595	875	662073,3377	401758,5716	1378	675213,4405	401757,9044
373	666246,345	405703,7166	876	662078,5351	401751,2184	1379	675221,2672	401771,6007
374	666241,0279	405722,602	877	662084,3918	401738,6807	1380	675221,2672	401778,2531
375	666238,2993	405732,8322	878	662087,6903	401727,9724	1381	675225,5717	401787,6448
376	666232,3823	405755,8641	879	662088,8098	401723,8093	1382	675236,9197	401795,4711
377	666220,508	405799,7023	880	662092,8878	401703,1185	1383	675254,5293	401810,7324
378	666214,0714	405825,5863	881	662093,1775	401692,9299	1384	675264,3123	401824,4287
379	666198,1894	405825,1498	882	662088,57	401661,0034	1385	675306,8801	401863,7982
380	666114,3017	405821,3001	883	662083,1626	401639,8508	1386	675297,1832	401885,4745
381	666114,4014	405835,602	884	662066,1213	401605,6738	1387	675286,6175	401892,5184
382	666119,909	405835,2557	885	662065,0617	401589,8462	1388	675282,7042	401906,2147
383	666125,7457	405912,62	886	662067,7903	401581,7186	1389	675291,7048	401921,8676
384	666137,8998	406031,951	887	662081,2334	401565,8005	1390	675303,0528	401921,4761
385	666158,5393	406080,3315	888	662094,9168	401541,6803	1391	675310,8795	401936,3462
386	666178,0295	406187,5775	889	662106,8405	401526,5124	1392	675377,4037	401925,3894
387	666236,4104	406209,5132	890	662138,3147	401491,701	1393	675400,1002	401937,9113
388	666236,9898	406224,5243	891	662162,7625	401475,585	1394	675417,3182	401981,348
389	666240,798	406302,6302	892	662168,3698	401472,0404	1395	675445,8847	402065,0907
390	666223,4465	406315,3417	893	662218,2048	401424,1384	1396	675464,2766	402092,8744
391	666205,4657	406332,3394	894	662225,4008	401435,143	1397	675470,1466	402116,7447

392	666193,3217	406355,4952	895	662231,1283	401444,8042	1398	675468,5811	402128,0927
393	666190,3835	406370,9183	896	662265,5905	401499,4662	1399	675486,1907	402150,0068
394	666185,1762	406432,0676	897	662272,2973	401509,96	1400	675495,5825	402175,8339
395	666176,8802	406460,3343	898	662320,6329	401587,3076	1401	675488,9297	402201,2697
396	666177,7298	406483,3579	899	662335,2757	401582,2212	1402	675490,4952	402249,0109
397	666185,2859	406517,0648	900	662374,8958	401702,8301	1403	675497,9303	402264,2722
398	666195,6109	406541,3584	901	662311,7175	401726,7607	1404	675507,3221	402268,1856
399	666205,366	406549,8323	902	662317,1348	401729,7117	1405	675507,3221	402288,9253
400	666219,8787	406549,5359	903	662289,8483	401740,1477	1406	675514,3656	402295,5777
401	666229,7934	406552,5114	904	662250,4385	401754,8375	1407	675519,0617	402308,8828
402	666234,0812	406560,1365	905	662212,0276	401769,2633	1408	675514,3656	402348,0149
403	666231,9425	406565,0745	906	662231,3078	401777,3007	1409	675504,9738	402361,7108
404	666227,8246	406569,2622	907	662290,5782	401820,966	1410	675503,7999	402368,7547
405	666219,0689	406578,2142	908	662326,9398	401843,6844	1411	675512,4089	402389,886
406	666192,3423	406586,2599	909	662337,2648	401849,9743	1412	675513,1916	402400,8429
407	666169,7036	406609,3247	910	662361,8422	401865,1583	1413	675517,4962	402406,7129
408	666166,1357	406611,7236	911	662375,1856	401888,3391	1414	675539,0187	402404,7562
409	666089,9038	406673,59	912	662378,4937	401895,4283	1415	675527,6707	402496,7163
410	666055,6112	406701,6256	913	662409,6482	401961,0039	1416	675483,0601	402638,7654
411	666012,1434	406736,2068	914	662349,4887	401984,6132	1417	675479,9295	402729,5516
412	665975,4617	406760,8711	915	662296,3152	402026,6216	1418	675497,5391	402777,2928
413	665947,5558	406775,0907	916	662252,3473	402061,0867	1419	675513,9744	402807,8155
414	665936,3612	406782,0727	917	662285,0508	402125,0058	1420	675536,6708	402841,8603
415	665906,2766	406802,9285	918	662347,1096	402087,243	1421	675540,1926	402885,6882
416	665885,3772	406817,1485	919	662372,5667	402106,7552	1422	675536,6708	402921,2981
417	665864,9875	406831,0713	920	662380,8328	402115,1884	1423	675528,453	402947,1256
418	665775,7223	406876,5665	921	662334,0161	402144,1801	1424	675570,7394	402948,9243
419	665746,2072	406894,941	922	662279,034	402197,1357	1425	675538,5465	403004,8379
420	665739,0507	406900,5383	923	662299,3236	402222,4015	1426	675454,6757	403101,4164
421	665709,3656	406924,9058	924	662327,8194	402240,199	1427	675339,4597	403205,6191
422	665701,6794	406931,6899	925	662336,1453	402246,4307	1428	675338,6125	403218,3269
423	665652,9539	406993,1194	926	662299,0638	402302,8897	1429	675366,5695	403219,174
424	665648,2865	406999,1869	927	662251,548	402321,3631	1430	675386,9015	403220,8684
425	665635,8327	407015,3436	928	662117,8651	402363,8084	1431	675415,7057	403228,4931
426	665633,1939	407020,265	929	661949,38	402416,8874	1432	675535,1577	403239,5064
427	665617,3119	407051,6229	930	661937,7759	402420,5638	1433	675688,497	403306,4335
428	665614,6033	407059,2396	931	661875,2274	402440,0099	1434	675790,1582	403315,7525
429	665593,7438	407125,4587	932	661844,4627	402449,4404	1435	675859,6268	403308,975
430	665586,7776	407159,9571	933	661823,7832	402456,0682	1436	675921,4712	403303,8919
431	665579,4909	407205,7574	934	661654,7885	402509,3285	1437	675986,7034	403305,5863
432	665571,5653	407256,5281	935	661592,6598	402531,8823	1438	675988,3978	403303,0448
433	665567,6769	407288,216	936	661571,4503	402539,4908	1439	676058,7136	403304,7391
434	665562,1598	407324,5609	937	661549,2314	402547,1653	1440	676194,2621	403344,5563
435	665558,022	407347,4444	938	661555,3384	402561,0391	1441	676467,0534	403430,9686
436	665554,5638	407363,8485	939	661580,5157	402590,5421	1442	676695,7916	403493,6597
437	665549,2363	407411,1985	940	661594,9885	402609,4441	1443	676761,8715	403513,9917
438	665552,5847	407452,2919	941	661602,515	402626,1533	1444	677002,4698	403530,9354
439	665550,0561	407488,917	942	661602,345	402650,15	1445	677109,2141	403513,9917
440	665538,1918	407501,8841	943	661611,97	402663,6197	1446	677202,4038	403517,3804
441	665505,4883	407508,965	944	661615,9282	402682,7358	1447	677231,208	403512,2978

442	665500,8109	407515,535	945	661628,8517	402685,3983	1448	677283,733	403490,271
443	665491,6952	407537,2808	946	661647,2324	402689,611	1449	677358,2847	403471,633
444	665428,0276	407578,9923	947	661681,5949	402712,5685	1450	677420,9758	403483,4935
445	665396,893	407619,6155	948	661684,8132	402722,4607	1451	677808,9832	403463,1611
446	665390,7162	407625,9465	949	661686,8821	402755,5167	1452	678139,3826	403442,8291
447	665376,1636	407645,5328	950	661695,8677	402809,7746	1453	678544,3336	403424,1911
448	665351,4062	407690,6405	951	661709,1213	402854,1403	1454	678744,2676	403578,3776
449	665337,5931	407719,4514	952	661729,9504	402895,9258	1455	678881,5105	403680,0388
450	665328,8373	407746,5059	953	661755,6178	402925,4455	1456	678973,0054	403796,9492
451	665259,5022	407865,5568	954	661818,9159	402932,716	1457	679042,474	403890,139
452	665248,5977	407879,9498	955	661844,5031	402929,4353	1458	679094,999	403924,0259
453	665237,0335	407900,1292	956	661896,4065	402950,8926	1459	679172,9394	403929,109
454	665218,1033	407951,0899	957	661942,9334	402932,1968	1460	679447,4251	403956,2188
455	665210,097	407969,1676	958	661952,8785	402915,9739	1461	679638,8872	403979,9395
456	665203,7706	407980,6918	959	661999,395	402879,9832	1462	679942,1772	404022,2987
457	665202,2113	408000,6488	960	662017,5458	402856,4894	1463	680096,3632	404042,6311
458	665183,6207	408039,6234	961	662043,2128	402832,7076	1464	680182,7755	404123,9598
459	665176,9841	408062,2351	962	662057,7056	402815,1163	1465	680296,2972	404159,5415
460	665160,7421	408106,7824	963	662059,0948	402801,457	1466	680436,9288	404206,9834
461	665156,5041	408115,1578	964	662022,0033	402751,1145	1467	680564,0054	404274,7576
462	665150,7273	408125,1981	965	661999,4449	402717,4816	1468	680648,7233	404305,2562
463	665141,0021	408133,2272	966	661985,9415	402682,1094	1469	680735,1356	404327,2826
464	665137,5639	408148,6257	967	661938,6098	402632,9295	1470	680813,0761	404381,5019
465	665141,8314	408156,9433	968	661930,5495	402624,5541	1471	680862,1553	404456,929
466	665126,5593	408202,315	969	661925,2424	402599,9064	1472	680861,8099	404489,1078
467	665097,5937	408272,4986	970	661920,6144	402586,5768	1473	680860,5204	404609,2133
468	665081,3422	408299,2485	971	661929,4799	402556,0271	1474	680859,8765	404669,1638
469	665071,807	408318,4805	972	661962,6535	402531,7585	1475	680859,4026	404713,3079
470	665057,9441	408349,0881	973	662004,1123	402515,4201	1476	680859,2313	404729,2543
471	665039,7629	408409,3719	974	662029,0397	402500,3183	1477	680884,1933	404740,5467
472	665032,8266	408460,3816	975	662057,9155	402486,6262	1478	680883,2285	404755,0045
473	665014,1961	408518,654	976	662083,0429	402482,3313	1479	680881,0789	404787,197
474	664982,9517	408580,9739	977	662106,461	402484,9859	1480	680880,4891	404796,0363
475	664971,3876	408600,9475	978	662114,8168	402490,2203	1481	680887,5933	404808,1197
476	664946,3399	408638,4468	979	662125,1514	402496,0155	1482	680889,3691	404811,1405
477	664931,3575	408655,5268	980	662186,3905	402541,0322	1483	680963,513	404813,7129
478	664829,9662	408808,5062	981	662202,1129	402550,9739	1484	681305,8124	404825,5888
479	664764,3315	408891,3605	982	662251,6477	402585,3571	1485	681545,6534	404833,9102
480	664754,842	409013,1745	983	662269,4689	402609,5596	1486	681545,0074	404867,25
481	664721,816	409248,1157	984	662281,0431	402642,3845	1487	681542,8238	404979,9611
482	664698,6873	409340,2175	985	662285,6905	402672,8107	1488	681564,1655	404986,421
483	664652,4351	409524,4238	986	662286,1403	402710,5241	1489	681570,363	404852,7282
484	664606,597	409687,6067	987	662284,0215	402732,4598	1490	681783,1544	404860,6692
485	664573,8487	409909,9432	988	662277,5546	402749,0784	1491	681767,5701	404867,2508
486	664571,2531	410044,5165	989	662268,6591	402763,3313	1492	681768,0252	404904,4126
487	662300,224	409957,6224	990	662260,4334	402771,3026	1493	681798,259	404900,3326
488	662290,8306	410058,8425	991	662245,1109	402782,868	1494	681806,3364	404885,8398
489	662258,6613	410316,1962	992	662224,2914	402794,0872	1495	681826,0095	404883,573
490	662240,8534	410347,7906	993	662211,0482	402802,9161	1496	681830,8565	404885,8091
491	662287,9581	410461,5318	994	662192,6076	402818,7021	1497	681846,3818	404881,3358

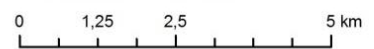
492	662278,7672	410467,8508	995	662181,3731	402827,0854	1498	681853,7404	404867,5127
493	662247,7469	410489,1056	996	662161,823	402846,5315	1499	681851,0504	404863,2373
494	662225,3431	410446,5964	997	662154,6465	402870,6355	1500	682022,1469	404870,1511
495	662175,9404	410417,8736	998	662159,6041	402890,2712	1501	682001,2737	404897,1529
496	662158,1325	410471,8722	999	662175,5663	402909,2226	1502	681973,1458	404972,1606
497	662138,0271	410486,8076	1000	662199,6939	402922,3955	1503	681959,0821	405049,0435
498	662128,8357	410503,467	1001	662219,9939	402929,666	1504	681966,5829	405143,741
499	662113,8998	410560,9116	1002	662225,0313	402928,3059	1505	681977,7929	405182,4441
500	662128,8357	410652,2495	1003	662258,2942	402936,739	1506	682180,9551	405189,3621
501	662150,665	410742,4379	1004	662363,4215	402914,4816	1507	682179,93	405215,5125
502	662125,3892	410779,7771	1005	662430,8872	402915,3803	1508	682179,891	405216,2795
503	662117,9212	410824,0098	1006	662440,6627	402923,3516			

Załącznik 2. Mapa obszaru Natura 2000



Legenda

- Obszar wyłączony z PZO
- Sandr Brdy PLH220026



INFRASTRUKTURA I ŚRODOWISKO
NARODOWA STRATEGIA SPÓJNOŚCI



MINISTERSTWO ŚRODOWISKA, OCHRONY KLIMATU I ENERGETYKI



MINISTERSTWO ROZWOJU REGIONALNEGO

UNIA EUROPEJSKA
EUROPEJSKI FUNDUSZ ROZWOJU REGIONALNEGO



Załącznik nr 3 – Identyfikacja istniejących i potencjalnych zagrożeń dla zachowania właściwego stanu ochrony siedlisk przyrodniczych oraz gatunków roślin i zwierząt i ich siedlisk, będących przedmiotami ochrony.

Lp.	Przedmiot ochrony	Zagrożenia ¹⁾		Opis zagrożenia
		Istniejące	Potencjalne	
1	2330 Wydmy śródładowe z murawami napiaskowymi (<i>Corynephorus, Agrostis</i>)	D01.01 szlaki piesze i rowerowe;		Sąsiedztwo szlaku pieszego. Wydeptywanie przez ludzi, o ile nie jest zbyt intensywne, może być jednak jednocześnie czynnikiem warunkującym istnienie siedliska, przeciwdziałając naturalnej sukcesji.
			K04 międzygatunkowe interakcje wśród roślin;	Sosna zwyczajna i wrzos mogą w przyszłości wpływać negatywnie na stan siedliska.
2	3110 Jeziora lobeliowe	1) K02.04 zakwaszenie (naturalne); 2) I01 obce gatunki inwazyjne; 3) I02 problematyczne gatunki rodzime; 4) J03 inne zmiany ekosystemu; 5) G05.01 wydeptywanie, nadmierne użytkowanie; 6) G01 sporty i różne formy czynnego wypoczynku uprawiane w plenerze; 7) G01.08. inne rodzaje sportu i aktywnego wypoczynku; 8) E01.04 inne typy zabudowy; 9) F02 rybołówstwo i zbieranie zasobów wodnych; 10) E05.04 kłusownictwo; 11) M02.03 zmniejszenie populacji lub wyginiecie gatunku;		ad. 1) naturalny proces dystrofizacji wynikający z dopływu do jezior związków humusowych stwierdzony w jeziorach: Gacno Małe, Gacno Wielkie, Kocioł, Krzywce Małe; ad. 2, 3, 4) w jeziorze Krzywce Wielkie w przeszłości zakłócony stan ilościowy i jakościowy (w tym również gatunki obce) ichtiofauny spowodowany intensywną gospodarką rybacką; ad. 5, 6, 7) w obrębie jezior Łyska, Moczadło, Sosnówek istnieją dzikie kąpieliska, w miejscu których wydeptywane są obrzeża i litoral; ad. 8) w rejonie wsi Męcikał - intensywnie rozwijająca się zabudowa letniskowa – rekreacyjne wykorzystywanie negatywnie wpływa na jezioro Moczadło; ad. 9) objęte ochroną rezerwatową jezioro Moczadło odwiedzane jest przez wędkarzy; w przeszłości było zarybiane; ad. 10) wynikiem kłusownictwa wędkarskiego jest wprowadzanie nutrientów wraz z zanętami do zbiornika oraz zarybienia gatunkami obcymi, dotyczy jezior: Sosnówek, Żabionek, Długie; ad. 11) populacje isoetydów w jeziorach Żabionek i Długie prawdopodobnie wyginęły.

			<ol style="list-style-type: none"> 1) F02 rybołówstwo i zbieranie zasobów wodnych; 2) B02.02 wycinka lasu; 3) H01.05 rozproszone zanieczyszczenie wód powierzchniowych z powodu działalności związanej z rolnictwem i leśnictwem; 4) J02.01 zasypywanie terenu, melioracje i osuszanie – ogólnie; 5) J02.05.03 modyfikowanie akwenów wód stojących; 6) J02.06 pobór wód z wód powierzchniowych; 7) M02.03 zmniejszenie populacji lub wyginięcie gatunku; 8) K02.01 zmiana składu gatunkowego (sukcesja); 9) E01.04 inne typy zabudowy; 	<p>ad. 1) potencjalnym zagrożeniem jest gospodarka rybacka - jeziora: Czarne, Łyska, Sosnówek, Długie;</p> <p>ad. 2, 3) zagrożeniem dla specyfiki siedlisk byłyby wszelkie zanieczyszczenia, w tym materii organicznej i mineralnej spływającej ze zlewni jezior w okresie zrębów, mogą one silnie modyfikować specyfikę hydrochemiczną jezior i negatywnie wpływać na populacje gatunków wskaźnikowych;</p> <p>ad. 4, 5, 6) potencjalnym zagrożeniem byłyby wszelkie zmiany warunków hydrologicznych w zlewniach jezior;</p> <p>ad. 7) zasoby populacji isoetydów są bardzo niewielkie, możliwa ekstynkcja gatunku, dotyczy jezior: Kocioł, Krzywce Małe, Łyska i Sosnówek;</p> <p>ad. 8) zagrożeniem dla populacji isoetydów jest naturalna sukcesja, prowadząca prawdopodobnie w kierunku dystrofii i ustąpienia gatunków wskaźnikowych, dotyczy jeziora Sosnówek;</p> <p>ad. 9) wzrost powierzchni zabudowy letniskowej w rejonie wsi Męcikał będzie skutkowało zwiększeniem presji rekreacyjnej na jezioro.</p>
3	3140 Twardowodne oligo- i mezotroficzne naturalne zbiorniki wodne ze zbiorowiskami ramienic	<ol style="list-style-type: none"> 1) G01.08 inne rodzaje sportu i aktywnego wypoczynku; 2) G05.01 wydeptywanie, nadmierne użytkowanie; 3) D05 usprawniony dostęp do obszaru; 4) D01.03 parkingi samochodowe i miejsca postojowe; 5) F02.03 wędkarstwo; 6) E05.04 kłusownictwo; 7) I02 problematyczne gatunki rodzime; 8) J03 inne zmiany ekosystemu; 9) F02 rybołówstwo i zbieranie zasobów wodnych; 	<p>ad. 1, 2) miejsca zwyczajowo wykorzystywane do kąpieli nad jeziorami: Gardliczno Duże i Zmarłe; w miejscach dzikich kąpielisk wydeptywane są obrzeża i litoral wzdłuż wschodniego brzegu Jeziora Zmarłe;</p> <p>ad. 3, 4) łatwy dostęp do jezior Gardliczno Duże i Zmarłe po drogach gruntowych; w odległości około 200 m od linii brzegowej Jeziora Zmarłe znajduje się parking leśny;</p> <p>ad. 5, 6) zagrożeniem jest wprowadzanie nutrientów wraz z zanętami wędkarskimi oraz kłusownictwo;</p> <p>ad. 7, 8) zaburzony skład ilościowy i jakościowy ichtiofauny spowodowany intensywną gospodarką rybacką prowadzoną przed utworzeniem Parku Narodowego „Bory Tucholskie”, jeziora: Jeleń oraz Ostrowite;</p> <p>ad. 9) zagrożeniem jest niewłaściwa gospodarka rybacka, w tym nadmierne i niezgodne z siedliskiem</p>	

		10) K02.01 zmiana składu gatunkowego (sukcesja);		<p>zarybienia, odłowy sieciami ciągnionymi i innymi technikami naruszającymi roślinność i osady dennie; Jeziora Zmarłe i Gardliczno Duże są użytkowane rybacko;</p> <p>ad. 10) wzrost udziału gatunków naczyniowych w zbiorowiskach ramienic w Jeziorze Zmarłe w porównaniu z danymi z lat 2004-2005.</p>
			<p>1) B02.02 wycinka lasu;</p> <p>2) F01.01 intensywna hodowla ryb, intensyfikacja;</p> <p>3) J03.01 zmniejszenie lub utrata określonych cech siedliska;</p>	<p>ad. 1) potencjalnym zagrożeniem jest niewłaściwie prowadzona gospodarka leśna tj. rębnie zupełne, jednoczesne rębnie złożone na znacznych powierzchniach w zlewni bezpośredniej jezior: zwłaszcza na silnie nachylonych stokach zlewni;</p> <p>ad. 2) niewłaściwa gospodarka rybacka, w tym nadmierne i niezgodne z siedliskiem zarybienia, odłowy sieciami ciągnionymi i innymi technikami naruszającymi roślinność i osady dennie są istotnym potencjalnym zagrożeniem;</p> <p>ad. 3) eutrofizacja jezior, z przyczyn naturalnych lub jako skutek działalności człowieka, a w efekcie – ustępowanie zbiorowisk ramienic.</p>
4	3150 Starorzeczka i naturalne eutroficzne zbiorniki wodne ze zbiorowiskami z <i>Nympheion</i> , <i>Potamion</i>	<p>1) I02 problematyczne gatunki rodzime;</p> <p>2) J03 inne zmiany ekosystemu;</p> <p>3) E01.03 zabudowa rozproszona;</p> <p>4) F02.03 wędkarstwo;</p> <p>5) F05.04 kłusownictwo;</p> <p>6) K04.01 konkurencja;</p> <p>7) J02.05.05 niewielkie projekty hydroenergetyczne, jazy;</p> <p>8) G01.05 inne rodzaje sportu i aktywnego wypoczynku;</p>		<p>ad. 1, 2) Zaburzony skład ilościowy i jakościowy ichtiofauny spowodowany intensywną gospodarką rybacką prowadzoną przed utworzeniem Parku Narodowego "Bory Tucholskie", jeziora: Belczak, Główka, Mielnica, Płęšno, Skrzynka, Zielone;</p> <p>ad. 3) w pobliżu jezior Głuchego Dużego i Płęšno 2 znajduje się rozproszona zabudowa letniskowa. Znaczna część zabudowy jest nielegalna - eutrofizacja z powodu nieuregulowanej gospodarki ściekowej;</p> <p>ad. 4, 5) zagrożeniem jest wprowadzanie nutrientów wraz z zanętami wędkarskimi oraz kłusownictwo;</p> <p>ad. 6) w jeziorze Żabionek k. Łaski zaobserwowano zakwity fitoplanktonu; oddziałuje on konkurencyjnie na podwodne makrofity, co skutkuje ograniczeniem ich występowania;</p> <p>ad. 7) brak możliwości migracji ryb z dorzecza Zbrzycy przez jezioro Głuche Duże spowodowane piętrzeniem wody odpływającej z jeziora Głuche Małe;</p>

				ad. 8) przez jezioro Laska przebiega znany i dość mocno uczęszczany szlak kajakowy.
			<p>1) H01.05 rozproszone zanieczyszczenie wód powierzchniowych z powodu działalności związanej z rolnictwem i leśnictwem;</p> <p>2) B02.02 wycinka lasu;</p> <p>3) H01.08 rozproszone zanieczyszczenie wód powierzchniowych z powodu ścieków z gospodarstw domowych</p> <p>4) F01.01 intensywna hodowla ryb; intensyfikacja;</p> <p>5) J03.01. zmniejszenie lub utrata określonych cech siedliska;</p>	<p>ad. 1, 2) nadmierny dopływ substancji ze zlewni skutkować może przeżyźnieniem. Nie są wskazane rębnie zupełne, jednoczesne rębnie złożone na znacznych powierzchniach w zlewni bezpośredniej jezior, zwłaszcza na silnie nachylonych zboczach;</p> <p>ad. 3) potencjalnym zagrożeniem są zanieczyszczenia ze źródeł punktowych. Dopływ zanieczyszczeń może powodować przyspieszoną eutrofizację, a w efekcie – ustępowanie roślinności ze związku <i>Potamion</i>, zwłaszcza z jezior: Głuche Duże, Laska, Płesno 2 i Szczonek;</p> <p>ad. 4) niewłaściwa gospodarka rybacka, w tym nadmierne i niezgodne z siedliskiem zarybienia, odłowy sieciami ciągnionymi i innymi technikami naruszającymi roślinność i osady dennie;</p> <p>ad. 5) możliwa jest eutrofizacja jezior, zarówno z przyczyn naturalnych jak i działalności człowieka (w przypadku Parku Narodowego „Bory Tucholskie” długoterminowa antropopresja sprzed jego utworzenia), a w efekcie – ustępowanie zbiorowisk ze związku <i>Potamion</i>.</p>
5	3160 Naturalne dystroficzne zbiorniki wodne	X brak zagrożeń i nacisków;		-
			<p>1) K01 abiotyczne (powolne) procesy naturalne;</p> <p>2) F02 rybołówstwo i zbieranie; zasobów wodnych;</p> <p>3) J02.01 zasypywanie terenu; melioracje i osuszanie – ogólnie;</p> <p>4) J02.05.03 modyfikowanie akwenów wód stojących;</p> <p>5) J02.06 pobór wód z wód powierzchniowych;</p> <p>6) C01.03 wydobywanie torfu;</p> <p>7) H01 zanieczyszczenie wód</p>	<p>ad. 1) naturalny proces zarastania jeziora Błotko przez roślinność;</p> <p>ad. 2) wszelkie próby prowadzenia w zbiornikach gospodarki rybackiej, także wędkarstwo;</p> <p>ad. 3, 4, 5) wszelkie zmiany warunków hydrologicznych;</p> <p>ad. 6) potencjalnym zagrożeniem byłoby wydobywanie torfu na otaczających torfowiskach;</p> <p>ad. 7) ze względu na małą objętość wody oraz specyfikę hydrochemiczną zagrożeniem dla specyfiki zbiorników byłyby wszelkie zanieczyszczenia.</p>

			powierzchniowych;	
6	4030 Suche wrzosowiska (<i>Calluno-Genistion</i> , <i>Pohlio-Callunion</i> , <i>Calluno- Arctostaphyilion</i>)	K04 międzygatunkowe interakcje wśród roślin;		Sukcesja sosny zwyczajnej co w przyszłości będzie negatywnie wpływać na stan siedliska w wydz. 26a, 25f, 12d, 11b, 39a, 38d, 50f, 51a w Parku Narodowym „Bory Tucholskie”.
			X brak zagrożeń i nacisków;	
7	6410 Zmiennowilgotne łąki trzęślicowe (<i>Molinion</i>)	U nieznane zagrożenie lub nacisk - nie zidentyfikowano zagrożeń ze względu na brak wystarczających danych potwierdzających występowanie siedliska w obszarze Natura 2000;	U nieznane zagrożenie lub nacisk - nie zidentyfikowano zagrożeń ze względu na brak wystarczających danych potwierdzających występowanie siedliska w obszarze Natura 2000;	Nie dotyczy (brak przedmiotu ochrony).
8	6510 Niżowe i górskie świeże łąki użytkowane ekstensywnie (<i>Arrhenatherion elatoris</i>)	A03.03 zaniechanie/ brak koszenia;		Zagrożeniem jest sukcesja roślinności wynikająca z zaniechania koszenia (m.in. od kilku lat nie są koszone łąki w oddz. 109d Parku Narodowego „Bory Tucholskie” oraz części płątów w dolinie rzeki Kulawy).
			1) A03.03 zaniechanie/ brak koszenia; 2) K02 ewolucja biocenotyczna, sukcesja; 3) K04 międzygatunkowe interakcje wśród roślin; 4) K02.03 eutrofizacja;	ad. 1, 2) w razie zaniechania koszenia – wkraczanie drzew i krzewów, sukcesja w stronę układów zaroślowych i leśnych; ad. 3, 4) gatunki ekspansywne roślin zielnych mogą w przyszłości pogorszyć stan siedliska.
9	7110 Torfowiska wysokie z roślinnością torfotwórczą, żywe	1) B02.02 wycinka lasu; 2) G05.01 wydeptywanie, nadmierne użytkowanie; 3) F04.02 zbieractwo grzybów, porostów, jagód itp.;		ad. 1) zręb zupełny w bliskim sąsiedztwie torfowiska na terenie prywatnym w wydz. 57f w Parku Narodowym „Bory Tucholskie”; ad. 2, 3) zbieranie żurawiny i związane z tym wydeptywanie – na dość dużą skalę na torfowisku przy Jeziorze Zmarłe.
			1) K04 międzygatunkowe interakcje wśród roślin; 2) B01 zalesianie terenów otwartych; 3) C01.03 wydobywanie torfu; 4) J02.01.02 osuszanie terenów morskich, ujściowych, bagiennych; 5) K02 ewolucja biocenotyczna,	ad. 1, 2) znaczne pokrycie sosny – dot. torfowiska w wydz. 57 f w Parku Narodowym „Bory Tucholskie”; ad. 3) potencjalne, mało prawdopodobne zagrożenia; ad. 4) wszelkie ingerencje w układ hydrologiczny, powodujące obniżenie poziomu wody gruntowej; ad. 5) w toku sukcesji torfowiska mogą przechodzić w fazę leśną – boru bagiennego.

			sukcesja;	
10	7120 Torfowiska wysokie zdegradowane, lecz zdolne do naturalnej i stymulowanej regeneracji	U nieznane zagrożenie lub nacisk - nie zidentyfikowano zagrożeń ze względu na brak wystarczających danych potwierdzających występowanie siedliska w obszarze Natura 2000;	U nieznane zagrożenie lub nacisk - nie zidentyfikowano zagrożeń ze względu na brak wystarczających danych potwierdzających występowanie siedliska w obszarze Natura 2000;	Nie dotyczy (brak przedmiotu ochrony).
11	7140 Torfowiska przejściowe i trzęsawiska (przeważnie z roślinnością z <i>Scheuchzerio-Caricetea</i>)	1) D01.02 drogi, autostrady; 2) K04 międzygatunkowe interakcje wśród roślin; 3) F04.02 zbieractwo grzybów, porostów, jagód itp.;		ad. 1) droga asfaltowa w bezpośrednim sąsiedztwie torfowisk w oddz. 3d/Drzewicz i 92g w Parku Narodowym „Bory Tucholskie”; ad. 2) wzrost pokrycia przez drzewa i krzewy będzie negatywnie wpływał na stan torfowiska w oddz. 84b w Parku Narodowym „Bory Tucholskie”; ad. 3) zbieranie owoców żurawiny – dot. torfowiska w oddz. 92 g, Park Narodowy „Bory Tucholskie”.
			1) J02.01 zasypywanie terenu, melioracje i osuszanie – ogólnie; 2) J02.01.02 osuszanie terenów morskich, ujściowych, bagiennych; 3) K04 międzygatunkowe interakcje wśród roślin; 4) K02 ewolucja biocenotyczna, sukcesja; 5) A rolnictwo; 6) B01 zalesianie terenów otwartych; 7) C01.03 wydobywanie torfu; 8) F02 rybołówstwo i zbieranie zasobów wodnych; 9) J02.05.03 modyfikowanie akwenów wód stojących;	ad. 1) rów odwadniający torfowisko w oddz. 3d/Drzewicz w Parku Narodowym „Bory Tucholskie”, obecnie przytamowany zastawką, dodatkowo rów zamyka ziemia osunięta z nasypu drogowego. Potencjalnym zagrożeniem byłoby udroźnienie odpływu; ad. 2) wszelkie ingerencje w układ hydrologiczny powodujące obniżenie poziomu wody gruntowej; ad. 3) wzrost pokrycia przez drzewa i krzewy; ad. 4) potencjalnie – sukcesja roślinności leśnej; ad. 5, 6, 7) wszelkie próby rolniczego użytkowania torfowisk ich zalesiania oraz wydobywanie torfu; ad. 8) wszelkie próby prowadzenia gospodarki rybackiej w przylegających jeziorach dystroficznych, także wędkarstwo; ad. 9) wszelkie zmiany warunków hydrologicznych i hydrochemicznych przylegających jezior dystroficznych.
12	7150 Obniżenia na podłożu torfowym z roślinnością ze związku <i>Rhynchosporion</i>	U nieznane zagrożenie lub nacisk - nie zidentyfikowano zagrożeń ze względu na brak wystarczających danych potwierdzających	U nieznane zagrożenie lub nacisk - nie zidentyfikowano zagrożeń ze względu na brak wystarczających danych potwierdzających występowanie siedliska	Nie dotyczy (brak przedmiotu ochrony).

		występowanie siedliska w obszarze Natura 2000;	w obszarze Natura 2000;	
13	7210 Torfowiska nakredowe (<i>Cladietum marisci</i> , <i>Caricetum buxbaumii</i> , <i>Schoenetum nigricantis</i>)	G05.01 wydeptywanie, nadmierne użytkowanie;		Wydeptywanie przez wędkarzy i turystów.
			X brak zagrożeń i nacisków;	
14	7230 Górskie i nizinne torfowiska zasadowe o charakterze młak, turzycowisk i mechowisk	1) A03.03 zaniechanie/brak koszenia; 2) K02 ewolucja biocenotyczna, sukcesja; 3) E01.03 rozproszona zabudowa;		ad. 1, 2) w razie zaniechania koszenia – wkraczanie drzew i krzewów ,sukcesja w stronę mszarów; ad. 3) eutrofizacja spowodowana nielegalną zabudową letniskową bez systemu kanalizacji.
			1) B02.02 wycinka lasu; 2) F01.01 intensywna hodowla ryb, intensyfikacja; 3) J02 spowodowane przez człowieka zmiany stosunków wodnych;	ad. 1) wykonywanie rębni zupełnych lub jednoczesnych rębni złożonych na znacznych powierzchniach; ad. 2) wznowienie intensywnej gospodarki rybackiej w stawach zlokalizowanych w rezerwacie „Dolina Kulawy” – może powodować eutrofizację siedliska; ad. 3) zmiany reżimu hydrologicznego w zlewni rzeki Kulawy.
15	9110 Kwaśne buczyny (<i>Luzulo-Fagetum</i>)	U nieznane zagrożenie lub nacisk - nie zidentyfikowano zagrożeń ze względu na brak wystarczających danych potwierdzających występowanie siedliska w obszarze Natura 2000;	U nieznane zagrożenie lub nacisk - nie zidentyfikowano zagrożeń ze względu na brak wystarczających danych potwierdzających występowanie siedliska w obszarze Natura 2000;	Nie dotyczy (brak przedmiotu ochrony).
16	9160 Grąd subatlantycki (<i>Stellario-Carpinetum</i>)	U nieznane zagrożenie lub nacisk - nie zidentyfikowano zagrożeń ze względu na brak wystarczających danych potwierdzających występowanie siedliska w obszarze Natura 2000;	U nieznane zagrożenie lub nacisk - nie zidentyfikowano zagrożeń ze względu na brak wystarczających danych potwierdzających występowanie siedliska w obszarze Natura 2000;	Nie dotyczy (brak przedmiotu ochrony).
17	9170 Grąd środkowoeuropejski i subkontynentalny (<i>Galio-Carpinetum</i> , <i>Tilio-Carpinetum</i>)	U nieznane zagrożenie lub nacisk - nie zidentyfikowano zagrożeń ze względu na brak wystarczających danych potwierdzających występowanie siedliska w obszarze Natura 2000;	U nieznane zagrożenie lub nacisk - nie zidentyfikowano zagrożeń ze względu na brak wystarczających danych potwierdzających występowanie siedliska w obszarze Natura 2000;	Nie dotyczy (brak przedmiotu ochrony).

18	9190 Kwaśne dąbrowy (<i>Quercion robur-petraeae</i>)	U nieznane zagrożenie lub nacisk - nie zidentyfikowano zagrożeń ze względu na brak wystarczających danych potwierdzających występowanie siedliska w obszarze Natura 2000;	U nieznane zagrożenie lub nacisk - nie zidentyfikowano zagrożeń ze względu na brak wystarczających danych potwierdzających występowanie siedliska w obszarze Natura 2000;	Nie dotyczy (brak przedmiotu ochrony).
19	91D0 Bory i lasy bagienne (<i>Vaccinio uliginosi Betuletum pubescentis, Vaccinio uliginosi Pinetum, Pino mugo-Sphagnetum, Sphagno girgensohnii-Piceetum</i>) i brzożowo-sosnowe bagienne lasy borealne	B02 gospodarka leśna i plantacyjna i użytkowanie lasów i plantacji;		Ślady po wycince pojedynczych sosen; martwe drewno pozostawiono w płacie, dotyczy oddz. 121 Ndl. Przymuszewo.
			1) J02.01.02 osuszanie terenów morskich, ujściowych, bagiennych; 2) B02 gospodarka leśna i plantacyjna i użytkowanie lasów i plantacji;	ad. 1) wszelkie ingerencje w układ hydrologiczny powodujące obniżenie poziomu wody gruntowej; ad. 2) możliwy negatywny wpływ w przypadku prowadzenia działań gospodarczych;
20	91E0 Łęgi topolowe, olszowe, wierzbowe i jesionowe (<i>Salicetum albo-fragilis, Populetum albae, Alnenion glutinoso-incanae</i>) i olsy źródłiskowe	1) I01 obce gatunki inwazyjne; 2) E01 tereny zurbanizowane, zamieszkane; 3) E01.03 zabudowa rozproszona; 4) D01.02 drogi, autostrady 5) G01.02 turystyka piesza, jazda konna i jazda na pojazdach niezmotoryzowanych 6) G01.03 pojazdy zmotoryzowane 7) G02.08 kempingi i karawaningi		ad. 1) obecność w płacie pojedynczych świerków oraz niezbyt obfite występowanie niecierpka drobnokwiatowego (w oddz. 276 Ndl. Przymuszewo niecierpek drobnokwiatowy, w oddz. 236 k Ndl. Przymuszewo pojedyncze młode świerki w podszybie); ad. 2, 3) postępująca zabudowa mieszkaniowa - większa penetracja tego terenu przez mieszkańców (dotyczy Parku Narodowego „Bory Tucholskie”, oddz. 9f); ad. 4) droga udostępniona do ruchu kołowego (dotyczy Parku Narodowego „Bory Tucholskie”, oddz. 9f); ad. 5) intensywna turystyka piesza i rowerowa (dotyczy Parku Narodowego „Bory Tucholskie”, oddz. 9f); ad. 6) zwiększający się ruch pojazdów (dotyczy Parku Narodowego „Bory Tucholskie”, oddz. 9f); ad. 7) pola namiotowe (dotyczy Parku Narodowego „Bory Tucholskie”, oddz. 9f).
			1) B02 Gospodarka leśna i plantacyjna i użytkowanie lasów i plantacji; 2) A Rolnictwo; 3) K01 abiotyczne (powolne) procesy	ad. 1) możliwy negatywny wpływ w przypadku prowadzenia działań gospodarczych w obrębie płatów ad. 2) łąki i pastwiska przy granicy płatu siedliska – potencjalne zagrożenie w przypadku stosowania środków ochrony roślin oraz możliwość fragmentacji

			naturalne; 4) I01 obce gatunki inwazyjne;	płatów, dot. płatów w oddz. 122 j-I, ndl. Przymuszewo; ad. 3) pogorszenie się warunków wodnych na skutek powszechnego spadku poziomu wód gruntowych; ad. 4) zagrożenie dla płatów siedliska w oddz. 9f-w Parku Narodowym „Bory Tucholskie” w przypadku remontu drogi Swornegacie - Bachorze, zawlekanie gatunków inwazyjnych (niecierpka gruczołowatego i niecierpka drobnokwiatowego) obserwowane jest aktualnie przy drogach remontowanych w bezpośrednim sąsiedztwie Parku Narodowego Bory Tucholskie.
21	91I0 Ciepłolubne dąbrowy (<i>Quercetalia pubescenti petraeae</i>)	U nieznane zagrożenie lub nacisk - nie zidentyfikowano zagrożeń ze względu na brak wystarczających danych potwierdzających występowanie siedliska w obszarze Natura 2000;	U nieznane zagrożenie lub nacisk - nie zidentyfikowano zagrożeń ze względu na brak wystarczających danych potwierdzających występowanie siedliska w obszarze Natura 2000;	Nie dotyczy (brak przedmiotu ochrony).
22	91T0 Śródłądowy bór chrobotkowy	1) F04.02 zbieractwo grzybów, porostów, jagód itp.;		ad. 1) penetracja w celu zbierania grzybów, a tym samym zadeptywanie gatunków krzaczkowatych porostów naziemnych. Uprawiane jest także zbieractwo samych krzaczkowatych porostów naziemnych do celów handlowych;
		2) B07 inne rodzaje praktyk leśnych 3) K02.01 zmiana składu gatunkowego (sukcesja); 4) K06 inne lub mieszane formy międzygatunkowej konkurencji wśród roślin; 5) K02.02 nagromadzenie materii organicznej;		ad. 2) pobór żywicy (dotyczy stanowiska Sandr Brdy 1, wydz. 145 g, d Nadleśnictwo Przymuszewo; ad. 3, 4) zarastanie powierzchni przez borówki i wrzos, wypieranie krzaczkowatych porostów naziemnych, dotyczy stanowisk Sandr Brdy 1, wydz. 145 g, d oraz Sandr Brdy 2, wydz. 211 c, d, Ndl. Przymuszewo; ad. 5) naturalny opad martwych pędów sosny i wydzielenie posuszu (dot. płatów poza Parkiem Narodowym „Bory Tucholskie”).
			1) K02.02 nagromadzenie materii organicznej; 2) M02.03 zmniejszenie populacji lub wyginiecie gatunku; 3) B02 gospodarka leśna i plantacyjna (ogólnie); 4) B02.02 wycinka lasu;	ad. 1) naturalny opad martwych pędów sosny i wydzielenie posuszu (dot. płatów w granicach Parku Narodowego „Bory Tucholskie”); ad. 2) dotyczy wszystkich gatunków chrobotków <i>Cladonia</i> z sekcji <i>Cladina</i> oraz naziemnych gatunków płucnic <i>Cetraria sl.</i> stanowiska Sandr Brdy 1, Sandr Brdy 2;

			<p>5) B02.01.01 odnawianie lasu po wycince (drzewa rodzime);</p> <p>6) B07 inne rodzaje praktyk leśnych, nie wymienione powyżej;</p> <p>7) B05 stosowanie nawozów (leśnictwo);</p> <p>8) J03.02 antropogeniczne zmniejszenie spójności siedlisk – fragmentacja;</p> <p>9) G05.01 wydeptywanie, nadmierne użytkowanie;</p> <p>10) F04.02.02 zbieractwo (ręczne) grzybów, porostów, jagód, itp.;</p> <p>11) G01.02 turystyka piesza, jazda konna i jazda na pojazdach niezmotoryzowanych;</p> <p>12) J01 pożary i gaszenie pożarów;</p> <p>13) K biotyczne i abiotyczne procesy naturalne (z wyłączeniem katastrof naturalnych);</p> <p>14) D01.01 gruntowe drogi leśne;</p> <p>15) K06 inne lub mieszane formy międzygatunkowej konkurencji wśród roślin;</p>	<p>ad. 3, 4) ogólny wpływ zabiegów związanych z hodowlą lasu;</p> <p>ad. 5) niewłaściwe metody wnoszenia drewna z siedliska, zwłaszcza przy jednoczesnym zrywaniu runa krzaczkowatych porostów naziemnych;</p> <p>ad. 6, 7) niewłaściwe metody przygotowania gruntu pod zalesienie (orka, zwłaszcza talerzowa), zaburzające mikrorelief powierzchni siedliska oraz potencjalnie podwyższające trofię, a w skrajnych przypadkach całkowicie niszczące siedlisko;</p> <p>ad. 8) zagrożenie potencjalne: całkowite zniszczenie runa na obrzeżach wydzielenia przy zakładaniu lub utrzymywaniu pasów przeciwpożarowych; fragmentacja siedliska przez istnienie bruzd po zabiegach przygotowujących do zalesienia (orka lub talerzowanie). Ww. zagrożenia dot. płątów poza Parkiem Narodowym „Bory Tucholskie”;</p> <p>ad. 9, 10). możliwe zadeptywanie krzaczkowatych porostów naziemnych podczas zbioru grzybów.</p> <p>ad. 11) dotyczy płątów w Parku Narodowym „Bory Tucholskie”, w pobliżu których przebiegają szlaki piesze, nie jest wskazana intensyfikacja ruchu turystycznego;</p> <p>ad. 12) zagrożenie potencjalne, ale o skrajnie negatywnym, niszczyielskim wpływie;</p> <p>ad. 13) zagrożenie potencjalne – gradacje owadów oraz wpływ huraganowych wiatrów, uszkadzający drzewostan;</p> <p>ad. 14) w przypadku modernizacji dróg lub pasów przeciwpożarowych możliwa utrata części populacji krzaczkowatych porostów naziemnych;</p> <p>ad. 15) możliwe zarastanie fragmentów siedliska przez wrzos i borówki oraz ekspansja mszaków.</p>
23	1393 Sierpowiec błyszczący <i>Drepanocladus (Hamatocaulis) vernicosus</i>	<p>1) A03.03 zaniechanie/brak koszenia;</p> <p>2) K02 ewolucja biocenotyczna, sukcesja;</p>	<p>ad. 1, 2) w razie zaniechania koszenia – wkraczanie drzew i krzewów, sukcesja w stronę mszarów;</p> <p>ad. 3) eutrofizacja spowodowana nielegalną zabudową letniskową bez systemu kanalizacji.</p>	

		3) E01.03 rozproszona zabudowa;		
			1) B02.02 wycinka Lasu; 2) F01.01 intensywna hodowla ryb, intensyfikacja; 3) J02 spowodowane przez człowieka zmiany stosunków wodnych;	ad. 1) wykonywanie rębni zupełnych lub jednoczesnych rębni złożonych na znacznych powierzchniach; ad. 2) wznowienie intensywnej gospodarki rybackiej w stawach zlokalizowanych w rezerwacie „Dolina Kulawy” – może powodować wzrost trofii siedliska gatunku; ad. 3) zmiany reżimu hydrologicznego w zlewni rzeki Kulawy.
24	1831 Elisma wodna <i>Luronium natans</i>	1) E01.04 inne typy zabudowy 2) F02 rybołówstwo i zbieranie zasobów wodnych; 3) G05.01 wydeptywanie, nadmierne użytkowanie; 4) M02.03 zmniejszenie populacji lub wyginięcie gatunku;		ad. 1) zabudowa letniskowa w rejonie wsi Męcikał. Pomimo ochrony rezerwatowej znane są stosunkowo częste przypadki łamania zakazu kąpeli w jeziorze; ad. 2) gatunki obce jako efekt przeszłej gospodarki rybackiej/działalności wędkarzy (dot. jeziora Moczadło); ad. 3) w obrębie jeziora Moczadło od wielu lat istnieją dwa dzikie kąpieliska; ad. 4) w 2013 roku nie potwierdzono populacji elismy w Jeziorze Długim;
			B02.02 wycinka lasu;	Nie są wskazane rębnie zupełne, jednoczesne rębnie złożone na znacznych powierzchniach w zlewni bezpośredniej jezior. Konsekwencją rębni w zlewniach bezpośrednich jezior ze stanowiskami <i>Luronium natans</i> może być wzrost zakwaszenia wody i osadów.
25	1902 Obuwik pospolity <i>Cypridium calceolus</i>	K02 ewolucja biocenotyczna, sukcesja;		Zmniejszenie liczebności i obniżenie stanu zdrowotnego populacji obuwika na skutek pogorszenia warunków siedliskowych – zbyt duże zwarcie drzewostanów i zadrzewień w obrębie stanowisk obuwika.
			F05.06 zbieranie w celach kolekcjonerskich	Potencjalnie może wpłynąć na spadek liczebności populacji.
26	1903 Lipiennik Loesela <i>Liparis loeselii</i>	1) A03.03 zaniechanie/brak koszenia; 2) K02 ewolucja biocenotyczna, sukcesja;		ad. 1, 2) w razie zaniechania koszenia – wkraczanie drzew i krzewów, sukcesja w stronę mszarów; ad. 3) eutrofizacja siedliska gatunku spowodowana nielegalną zabudową letniskową bez systemu kanalizacji.

		3) E01.03 rozproszona zabudowa;		
			1) B02.02 wycinka lasu; 2) F01.01 intensywna hodowla ryb, intensyfikacja; 3) J02 spowodowane przez człowieka zmiany stosunków wodnych;	ad. 1) wykonywanie rębni zupełnych lub jednoczesnych rębni złożonych na znacznych powierzchniach; ad. 2) wznowienie intensywnej gospodarki rybackiej w stawach zlokalizowanych w rezerwacie „Dolina Kulawy” –może powodować wzrost trofii siedliska gatunku; ad. 3) zmiany reżimu hydrologicznego w zlewni rzeki Kulawy.
27	1477 Sasanka otwarta <i>Pulsatilla patens</i>	U nieznane zagrożenie lub nacisk - nie zidentyfikowano zagrożeń ze względu na brak wystarczających danych potwierdzających występowanie gatunku w obszarze Natura 2000;	U nieznane zagrożenie lub nacisk - nie zidentyfikowano zagrożeń ze względu na brak wystarczających danych potwierdzających występowanie gatunku w obszarze Natura 2000;	Nie dotyczy (brak przedmiotu ochrony).
28	1032 Skójka gruboskorupowa <i>Unio crassus</i>	X brak zagrożeń i nacisków;		
			1) J02.03 regulowanie (prostowanie) koryt rzecznych i zmiana przebiegu koryt rzecznych; 2) M02.03 zmniejszenie populacji lub wyginięcie gatunku; 3) H01 zanieczyszczenia wód powierzchniowych; 4) J02.06.01 pobór wód powierzchniowych na potrzeby Rolnictwa;	ad. 1) antropogeniczne przekształcenia koryt rzecznych; ad. 2) liczebność populacji jest nieznana, znaleziono w trakcie prac tylko martwe osobniki. Brak danych ilościowych z przeszłości uniemożliwia ocenę tendencji zmian w populacji; ad. 3) potencjalnym zagrożeniem są wszelkie zanieczyszczenia mogące wpływać na specyfikę hydrochemiczną siedliska; ad. 4) potencjalnie negatywny wpływ może mieć pobór wody w celu nawodnień łąk w dolinie Kulawy w przypadku nadmiernego obniżania poziomu wody w rzece w okresach istotnych dla rozwoju skójki.
29	1096 Minóg strumieniowy <i>Lamperta planeri</i>	J03.02.01 zmniejszenie migracji / bariery dla migracji;		Piętrzenie na rzece Kulawie w rejonie wypływu z jeziora Małe Głuche.
			1) H01 zanieczyszczenia wód powierzchniowych; 2) J02.06.01 pobór wód powierzchniowych na potrzeby Rolnictwa;	ad. 1) potencjalnym zagrożeniem są wszelkie zanieczyszczenia mogące wpływać na specyfikę hydrochemiczną siedliska; ad. 2) potencjalnie negatywny wpływ może mieć pobór wody w celu nawodnień łąk w dolinie Kulawy w

				przypadku nadmiernego obniżania poziomu wody w rzece w okresach istotnych dla rozwoju minoga.
30	1166 Traszka grzebieniasta <i>Triturus cristatus</i>	E03 odpady, ścieki;		Zanieczyszczanie zbiornika przez odpady w wydz. 92 g w Parku Narodowym „Bory Tucholskie”.
			<ul style="list-style-type: none"> 1) M02.03 zmniejszenie populacji lub wyginiecie gatunku; 2) K03.04 drapieżnictwo; 3) F05.04 kłusownictwo; 4) F01.01 intensywna hodowla ryb, intensyfikacja; 5) D01.02 drogi, autostrady; 6) K01.03 wyschnięcie; 	<p>ad. 1) brak danych ilościowych z przeszłości uniemożliwia ocenę tendencji zmian w populacji;</p> <p>ad. 2) obecność ryb drapieżnych w zbiornikach, w których występuje traszka;</p> <p>ad. 3) zagrożeniem jest kłusownictwo wędkarskie, wiąże się to także z potencjalnym zagrożeniem wprowadzania nutrientów wraz z zanętami oraz zarybień gatunkami obcymi, może to powodować m.in. wzrost trofii siedliska gatunku;</p> <p>ad. 4) niewłaściwa gospodarka rybacka, w tym nadmierne i niezgodne z siedliskiem zarybienia, odłowy sieciami ciągnionymi i innymi technikami naruszającymi roślinność i osady denne są istotnym potencjalnym zagrożeniem;</p> <p>ad. 5) szosa o średnim natężeniu ruchu – potencjalnie negatywny wpływ na osobniki migrujące (przy ewentualnej nieskuteczności istniejącego przejścia dla płazów; dotyczy zbiornika w wydz. 92g Parku Narodowego „Bory Tucholskie”);</p> <p>ad. 6) osuszenie istniejących stawów rybnych w rezerwacie „Dolina Kulawy”.</p>
31	1188 Kumak nizinny <i>Bombina bombina</i>	X brak zagrożeń i nacisków;		
			<ul style="list-style-type: none"> 1) M02.03 zmniejszenie populacji lub wyginiecie gatunku; 2) K03.04 drapieżnictwo; 3) F05.04 kłusownictwo; 4) F01.01 intensywna hodowla ryb, intensyfikacja; 5) K01.03 wyschnięcie; 	<p>ad. 1, 2) obecność ryb drapieżnych w zbiorniku (dotyczy to Stawu Bukówki, jeziora Głuche Małe);</p> <p>ad. 3) zagrożeniem jest kłusownictwo wędkarskie, wiąże się to także z potencjalnym zagrożeniem wprowadzania nutrientów wraz z zanętami oraz zarybień gatunkami obcymi, może to powodować m.in. wzrost trofii siedliska gatunku;</p> <p>ad. 4) niewłaściwa gospodarka rybacka, w tym nadmierne i niezgodne z siedliskiem zarybienia, odłowy sieciami ciągnionymi i innymi technikami naruszającymi roślinność i osady denne są istotnym potencjalnym zagrożeniem;</p>

				ad. 5) osuszenie istniejących stawów rybnych w rezerwacie „Dolina Kulawy”;
32	1337 Bóbr europejski <i>Castor fiber</i>	X brak zagrożeń i nacisków;	G01 sporty i różne formy czynnego wypoczynku rekreacji uprawiane w plenerze”;	Rozwój turystyki wodnej, szczególnie ruch łodzi z silnikami spalinowymi (zanieczyszczenia, niszczenie roślinności wodnej, płoszenie, kolizje).
33	1355 Wydra europejska <i>Lutra lutra</i>	X brak zagrożeń i nacisków;	G01 sporty i różne formy czynnego wypoczynku rekreacji uprawiane w plenerze”;	Rozwój turystyki wodnej, szczególnie ruch łodzi z silnikami spalinowymi (zanieczyszczenia, niszczenie roślinności wodnej, płoszenie, kolizje).

Załącznik nr 4 – Cele działań ochronnych

L. p.	Przedmiot ochrony	Cele działań ochronnych
1	2330 Wydmy śródlądowe z murawami napiaskowymi (<i>Corynephorus, Agrostis</i>)	utrzymanie stanu ochrony co najmniej na poziomie U1
2	3110 Jeziora lobeliowe	utrzymanie stanu ochrony co najmniej na poziomie U1
3	3140 Twardowodne oligo- i mezotroficzne naturalne zbiorniki wodne ze zbiorowiskami ramienic	utrzymanie stanu ochrony co najmniej na poziomie U1
4	3150 Starorzecza i naturalne eutroficzne zbiorniki wodne ze zbiorowiskami z <i>Nympheion, Potamion</i>	utrzymanie stanu ochrony na poziomie FV
5	3160 Naturalne dystroficzne zbiorniki wodne	utrzymanie stanu ochrony na poziomie FV
6	4030 Suche wrzosowiska (<i>Calluno-Genistion, Pohlio-Callunion, Calluno-Arctostaphyilion</i>)	utrzymanie stanu ochrony na poziomie FV
7	6410 Zmienneowilgotne łąki trzęślicowe (<i>Molinion</i>)	nie dotyczy (brak przedmiotu ochrony)
8	6510 Niżowe i górskie świeże łąki użytkowane ekstensywnie (<i>Arrhenatherion elatoris</i>)	utrzymanie stanu ochrony co najmniej na poziomie U1
9	7110 Torfowiska wysokie z roślinnością torfotwórczą, żywe	utrzymanie stanu ochrony na poziomie FV
10	7120 Torfowiska wysokie zdegradowane, lecz zdolne do naturalnej i stymulowanej regeneracji	nie dotyczy (brak przedmiotu ochrony)
11	7140 Torfowiska przejściowe i trzęsawiska (przeważnie z roślinnością z <i>Scheuchzerio-Caricetea</i>)	utrzymanie stanu ochrony co najmniej na poziomie U1
12	7150 Obniżenia na podłożu torfowym z roślinnością ze związku <i>Rhynchosporion</i>	nie dotyczy (brak przedmiotu ochrony)
13	7210 Torfowiska nakredowe (<i>Cladietum marisci, Caricetum buxbaumii, Schoenetum nigricantis</i>)	utrzymanie wartości wskaźników parametru struktura i funkcje: gatunki inwazyjne, gatunki synantropijne, zanieczyszczenie pestycydami na poziomie FV, nie pogarszanie wartości wskaźnika mechaniczne zniszczenia z U1 na U2
14	7230 Górskie i nizinne torfowiska zasadowe o charakterze młak, turzycowisk i mechowisk	poprawa stanu siedliska w zakresie parametru specyficznej struktury i funkcji – wartości wskaźnika ekspansja krzewów i podrostu drzew z U1 na FV
15	9110 Kwaśne buczyny (<i>Luzulo-Fagetum</i>)	nie dotyczy (brak przedmiotu ochrony)
16	9160 Grąd subatlantycki (<i>Stellario-Carpinetum</i>)	nie dotyczy (brak przedmiotu ochrony)
17	9170 Grąd środkowoeuropejski i subkontynentalny (<i>Galio-Carpinetum, Tilio-Carpinetum</i>)	nie dotyczy (brak przedmiotu ochrony)
18	9190 Kwaśne dąbrowy (<i>Quercion robori-petraeae</i>)	nie dotyczy (brak przedmiotu ochrony)
19	91D0 Bory i lasy bagienne (<i>Vaccinio uliginosi Betuletum pubescentis, Vaccinio uliginosi Pinetum, Pino mugo-Sphagnetum, Sphagno girgensohnii-Piceetum</i>) i brzoźowo-sosnowe bagienne lasy borealne	utrzymanie stanu ochrony co najmniej na poziomie U1
20	91E0 Łęgi topolowe, olszowe, wierzbowe i jesionowe (<i>Salicetum albo-fragilis, Populetum albae, Alnenion glutinoso-incanae</i>) i olsy źródliskowe	utrzymanie stanu ochrony co najmniej na poziomie U1
21	91I0 Ciepłolubne dąbrowy (<i>Quercetalia pubescenti-petraeae</i>)	nie dotyczy (brak przedmiotu ochrony)
22	91T0 Śródlądowy bór chrobotkowy	poprawa stanu siedliska w zakresie parametru specyficznej struktury i funkcji – wskaźnik martwe drewno w dnie lasu z U1 na FV
23	1393 Sierpowiec błyszczący <i>Drepanocladus (Hamatocaulis) vernicosus</i>	poprawa stanu siedliska w zakresie określonym przez wskaźnik stopień zarośnięcia siedliska z U1 na FV
24	1831 Elisma wodna <i>Luronium natans</i>	utrzymanie stanu ochrony co najmniej na poziomie U1

25	1902 Obuwik pospolity <i>Cypripedium calceolus</i>	poprawa wartości wskaźnika stopień zarośnięcia siedliska przez roślinność drzewiastą i krzewiastą (dla siedlisk otwartych) z U2 na U1
26	1903 Lipiennik Loesela <i>Liparis loeselii</i> .	poprawa stanu siedliska w zakresie określonym przez wskaźnik stopień ocienienia z U1 na FV
27	1477 Sasanka otwarta <i>Pulsatilla patens</i>	nie dotyczy (brak przedmiotu ochrony)
28	1032 Skójka gruboskorupowa <i>Unio crassus</i>	poprawa stanu siedliska w zakresie określonym przez wskaźnik optymalnego siedliska z U1 do poziomu FV
29	1906 Minóg strumieniowy <i>Lamperta planeri</i>	poprawa stanu siedliska w zakresie określonym przez wskaźnik występowanie niezbędnych mikrosiedlisk z U1 do poziomu FV
30	1166 Tazka grzebieniasta <i>Triturus cristatus</i>	utrzymanie stanu ochrony gatunku co najmniej na poziomie U1
31	1188 Kumak nizinny <i>Bombina bombina</i>	utrzymanie stanu ochrony gatunku co najmniej na poziomie U1
32	1337 Bóbr europejski <i>Castor fiber</i>	utrzymanie stanu ochrony gatunku na poziomie FV
33	1355 Wydra europejska <i>Lutra lutra</i>	utrzymanie stanu ochrony gatunku na poziomie FV

Załącznik nr 5 – Działania ochronne ze wskazaniem podmiotów odpowiedzialnych za ich wykonanie i obszarów ich wdrażania.

Przedmiot ochrony	Działania ochronne	Obszar wdrażania ¹⁾	Podmiot odpowiedzialny za wykonanie ²⁾
Dotyczące ochrony czynnej siedlisk przyrodniczych, gatunków roślin i zwierząt oraz ich siedlisk oraz związane z utrzymaniem lub modyfikacją metod gospodarowania			
2330 Wydmy śródlądowe z murawami napiaskowymi (<i>Corynephorus, Agrostis</i>)	Utrzymanie siedliska 2330 (przeciwdziałanie sukcesji) poprzez usuwanie nalotów drzew i krzewów oraz ograniczenie ekspansji wrzosu na pow. 1,11ha	Płat siedliska w granicach Parku Narodowego „Bory Tucholskie”: część wydzielenia 18-01-1-03-120-a-00	Park Narodowy „Bory Tucholskie”
3110 Jeziora lobeliowe	Odłowy ryb karpiovatych i gatunków obcych przy użyciu sprzętu stawnego i pułapkowego, zarybienia - zgodnie z zapisami planu ochrony Parku Narodowego „Bory Tucholskie”	Jezioro Wielkie Krzywce	Park Narodowy „Bory Tucholskie”
	Wyłączenie jezior z rybackiego i wędkarskiego użytkowania po wygaśnięciu aktualnych umów	Jeziora: Czarne, Nawionek, Piecki, Długie, Żabionek, Sosnówek, Moczadło	RDOŚ w Gdańsku, Czarne, Moczadło - ANR, Nawionek, Piecki - PGL Lasy Państwowe Nadleśnictwo Przymuszewo, Długie, Żabionek, Sosnówek - PGL Lasy Państwowe Nadleśnictwo Ryteł
	Przekazanie jezior w trwały zarząd Lasów Państwowych	Czarne k. Laski, Moczadło	RDOŚ w Gdańsku; ANR, Nadleśnictwo Przymuszewo, Nadleśnictwo Ryteł
	Wykup jeziora Łyska przez Park Narodowy „Bory Tucholskie”	Jezioro Łyska (działka nr 1178 o pow. 1,81 ha – nieużytek); Gmina Chojnice, obręb ewidencyjny Swornegacie)	Park Narodowy „Bory Tucholskie”
	Do czasu wykupu - wyłączenie jeziora z rybackiego, wędkarskiego i turystycznego użytkowania	Jezioro Łyska	Właściciele lub posiadacze terenu na podstawie porozumienia zawartego z organem sprawującym nadzór nad obszarem Natura 2000
	Kontrola i egzekwowanie zakazów obowiązujących w rezerwacie przyrody jezioro Moczadło: kontrole doraźne przestrzegania zakazów, zwłaszcza w okresie letnim oraz w weekendy, przy współpracy z policją;	Rezerwat przyrody Moczadło	Nadleśnictwo Ryteł, Zaborski Park Krajobrazowy, RDOŚ w Gdańsku; Państwowa Straż Rybacka, Policja
	Ograniczenie antropopresji poprzez przekierowanie ruchu rekreacyjnego i turystycznego poza jeziora i obszar w odległości do 500 m od brzegów jezior	Jeziora: Długie, Żabionek, Sosnówek	Nadleśnictwo Ryteł
	Nieudostępnianie dla ruchu kołowego dróg leśnych przebiegających w strefie 500 m od jezior lobeliowych	Obszar w odległości do 500 m od jezior Długie, Żabionek, Sosnówek	Nadleśnictwo Ryteł
W trakcie wykonywania cięć rębnych utrzymywanie	W pasie ok. 50 m wokół jezior Czarne, Nawionek, Piecki,	Nadleśnictwo Ryteł: Długie,	

	wokół zbiorników wraz z przyjeziornymi torfowiskami pasa drzewostanu wyłączanego z użytkowania rębego o szerokości ok. 50 m (2 wysokości drzewostanu); ochrona skarp przyjeziornych poza tym pasem	Długie, Żabionek, Sosnówek, Moczadło; wydz. lub części wydzieleń: 12-15-1-06-22-d-00, 12-15-1-06-21-g-00, 12-15-1-06-25-a-00, 12-15-1-06-24-j-00, 12-15-1-06-24-i-00, 12-15-1-06-24-c-00, 12-15-1-06-24-h-00, 12-15-1-06-24-g-00, 12-15-1-06-25-f-00, 12-15-1-06-28-f-00, 12-15-1-06-28-h-00, 12-15-1-06-37-d-00, 12-15-1-06-37-b-00, 12-15-1-06-37-a-00, 12-15-1-06-27-c-00, 12-15-1-06-10-f-00, 12-15-1-06-10-c-00, 12-15-1-06-10-d-00, 12-15-1-06-11-a-00, 12-15-1-06-11-c-00, 12-15-1-06-11-h-00, 12-15-1-06-10-h-00,	Żabionek, Sosnówek, Moczadło
		12-12-1-08-104-g-00 12-12-1-08-104-f-00, 12-12-1-08-103-h-00, 12-12-1-08-103-i-00, 12-12-1-08-103-j-00, 12-12-1-08-125-c-00, 12-12-1-08-126-a-00, 12-12-1-08-126-b-00, 12-12-1-08-105-l-00, 12-12-1-08-101-h-00, 12-12-1-08-101-d-00, 12-12-1-08-101-f-00, 12-12-1-08-101-c-00, 12-12-1-08-101-g-00, 12-12-1-08-100-g-00, 12-12-1-08-121-b-00, 12-12-1-08-121-i-00, 12-12-1-08-122-c-00, 12-12-1-08-122-a-00, 12-12-1-01-97-d-00, 12-12-1-01-97-g-00, 12-12-1-01-96-c-00, 12-12-1-01-96-g-00, 12-12-1-01-96-f-00, 12-12-1-01-96-i-00,	Nadleśnictwo Przymuszewo: Czarne, Nawionek, Piecki
	Kontrole doraźne przestrzegania zakazów wynikających z ustawy o ochronie przyrody a dotyczących rezerwatów przyrody i użytków ekologicznych	Jeziora: Czarne/użytek ekologiczny/, Nawionek/rezerwat przyrody/, Piecki/rezerwat przyrody/, Długie/użytek ekologiczny/, Żabionek/użytek ekologiczny/, Sosnówek/użytek ekologiczny/, Moczadło/rezerwat przyrody/	Państwowa Straż Rybacka, Społeczna Straż Rybacka, Nadleśnictwo Ryteł, Nadleśnictwo Przymuszewo
	Utrzymanie obecnego stanu sieci i urządzeń melioracyjnych w pasie 500 m wokół jezior, bez ich konserwacji i odbudowy, bez lokowania nowych punktów poboru wody, bez lokowania inwestycji związanych z poborem wód powierzchniowych i/lub podziemnych	Jeziora: Czarne, Nawionek, Piecki, Długie, Żabionek, Sosnówek, Moczadło	Nadleśnictwo Ryteł, Nadleśnictwo Przymuszewo
3140 Twardowodne oligo- i mezotroficzne naturalne zbiorniki wodne ze zbiorowiskami ramienic	Uzyskanie właściwego składu gatunkowego i ilościowego ichtiofauny, opóźnienie procesu eutrofizacji poprzez odłowy regulacyjne ryb karpiowatych, starszych roczników sielawy i gatunków obcych przy użyciu sprzętu stawnego i pułapkowego, zarybienia wspomagające Utrzymanie zasad udostępniania jezior dla	Jeziro Ostrowite, jezioro Jeleń	Park Narodowy „Bory Tucholskie”

	amatorskiego połowu ryb (ograniczona liczba osób, ograniczony termin, brak spinningu, niestosowanie zanęt)		
	Stosowanie jedynie narzędzi stawnych do połowu ryb. Realizacja działania powinna objąć wprowadzenie zmian do umów dzierżawy oraz ich egzekwowanie. Wędkowanie bez zanęty, niestosowanie metody trollingu,. Dozwolone zarybienia tylko gatunkami rodzimymi(bez karpia, karasia srebrzystego, amura białego, tołpygi pstrej oraz innych obcych gatunków ryb) z wykorzystaniem populacji z innych jezior z dorzecza Brdy	Jeziora Gardliczno Duże, Zmarłe	ANR, dzierżawca: Gospodarstwo Rybackie w Charzykowach Sp. z O.O.
	Ograniczenie kłusownictwa- kontrole dorażne	Jeziora Gardliczno Duże, Zmarłe, Bukówki Małe	Państwowa Straż Rybacka, Społeczna Straż Rybacka
	Ustawienie szlabanu na drodze zjazdowej do jeziora, kontrole dorażne przestrzegania zakazów dotyczących zatrzymywania pojazdów w lesie poza miejscami wyznaczonymi, w razie konieczności monitoring z użyciem kamery.	Jezioro Gardliczno Duże	Nadleśnictwo Przymuszewo
	Przekazanie jeziora w trwały zarząd LP	Jezioro Gardliczno Duże	RDOŚ w Gdańsku, ANR, Nadleśnictwo Przymuszewo
	Organizacja zwyczajowego miejsca do wypoczynku/kąpieli w pn.-wschodniej części Jeziora Zmarłe w sposób minimalizujący penetrację przez wypoczywających pozostałych rejonów linii brzegowej (wykonanie 2 tablic informacyjnych, wyznaczenie i oznakowanie strefy dostępu do jeziora),	Obrzeża Jeziora Zmarłe, oddz. 49 Ndl. Przymuszewo	Nadleśnictwo Przymuszewo, we współpracy z Zaborskim Parkiem Krajobrazowym
	Ograniczenie antropopresji i utrzymanie naturalnego charakteru brzegów i litoralu jezior,	Jeziora: Gardliczno Duże, Zmarłe - z wyjątkiem pn-wschodniej części Jeziora Zmarłe	ANR, dzierżawca: Gospodarstwo Rybackie w Charzykowach Sp. z o.o.; Nadleśnictwo Przymuszewo
	W trakcie wykonywania cięć rębnych utrzymanie wokół zbiorników pasa drzewostanu wyłączzonego z użytkowania rębego o szerokości ok. 50 m	pas ok. 50 m wokół jezior Gardliczno Duże i Zmarłe, części wydzieleń: 12-12-1-08-78-b-00, 12-12-1-08-50-n-00, 12-12-1-08-50-m-00, 12-12-1-08-49-i-00, 12-12-1-08-49-l-00, 12-12-1-08-77-d-00, 12-12-1-08-77-h-00, 12-12-1-08-101-b-00, 12-12-1-08-101-c-00, 12-12-1-08-101-d-00, 12-12-1-08-101-f-00, 12-12-1-08-102-a-00, 12-12-1-08-143-a-00, 12-12-1-08-143-b-00, 12-12-1-08-143-c-00, 12-12-1-08-143-d-00, 12-12-1-08-163-d-00, 12-12-1-08-163-i-00, 12-12-1-08-163-k-00, 12-12-1-06-187-a-	Nadleśnictwo Przymuszewo: Gardliczno Duże, Zmarłe

		00, 12-12-1-08-164-h-00, 12-12-1-08-164-f-00, 12-12-1-08-164-b-00, 12-12-1-08-164-a-00, 12-12-1-08-144-g-00	
3150 Starorzecza i naturalne eutroficzne zbiorniki wodne ze zbiorowiskami z <i>Nympheion, Potamion</i>	Uzyskanie właściwego składu gatunkowego i ilościowego ichtiofauny, opóźnienie procesów eutrofizacyjnych poprzez odłowy regulacyjne ryb karpowatych, starszych roczników sielawy i gatunków obcych przy użyciu sprzętu stawnego i pułapkowego, zarybienia wspomagające	Jeziora: Zielone, Belczak, Główka, Płesno ¹⁾ , Skrzynka, Mielnica	Park Narodowy „Bory Tucholskie”
	Ograniczenia w udostępnianiu jezior dla amatorskiego połowu ryb (ograniczona liczba osób, ograniczony termin, brak spinningu, niestosowanie zanęt)	Zielone, Skrzynka, Płesno	Park Narodowy „Bory Tucholskie”
	Utrzymanie wyłączenia jezior z udostępniania dla amatorskiego połowu ryb	Belczak, Główka, Mielnica	Park Narodowy „Bory Tucholskie”
	Ograniczenie kłusownictwa, - kontrole doraźne	Bukówki Duże, jezioro Laska, Jezioro Duże Głuche, Małe Głuche, Płesno 2, Żabionek k. Laski, Szczonek, Małe Gardliczno,	Państwowa Straż Rybacka, Społeczna Straż Rybacka,
	Wędkowanie bez zanęty . Dozwolone zarybienia tylko gatunkami rodzimymi(bez karpia, karasia srebrzystego, amura białego, tołpygi pstrej oraz innych obcych gatunków ryb) z wykorzystaniem populacji z innych jezior z dorzecza Brdy. Realizacja działania powinna objąć wprowadzenie zmian do umów dzierżawy oraz ich egzekwowanie.	Jeziora: Duże Głuche, Płesno ²⁾ , Żabionek k. Laski, Szczonek, Małe Gardliczno	ZMiUW w Gdańsku, RZGW w Gdańsku, Nadleśnictwo Przymuszewo, ANR, Gospodarstwo Rybackie w Charzykowach Sp. z o.o. - na podstawie porozumienia zawartego z organem sprawującym nadzór nad obszarem Natura 2000
	Wyłączenie z cięć rębnych bezpośrednich obrzeży jezior (ok. 10 m) i stromych skarp przyjeziornych. Przy prowadzeniu zrębów zupełnych pozostawianie pasa wyłączzonego z cięć o szerokości ok. 25 m	Obrzeża jezior: Duże Głuche, Laska, Płesno 2, Żabionek, Szczonek, Małe Gardliczno	Nadleśnictwo Przymuszewo
	Kontrola dopełnienia warunków formalnych ulokowania wszelkich obiektów budowlanych wokół jezior eutroficznych. Skierowanie wniosku do właściwego miejscowo powiatowego inspektora nadzoru budowlanego, zawiadamiającego o występowaniu nielegalnej zabudowy	Jeziora Duże Głuche, Płesno 2	RDOŚ w Gdańsku
3160 Naturalne dystroficzne zbiorniki wodne	Nieużytkowanie rybacko	Zbiorniki: wydz. 12-15-1-06-23-a-00, wydz. 12-15-1-06-31-f-00,	Nadleśnictwo Ryteł
		Zbiorniki: wydz. 12-12-1-01-116-f-00; wydz. 12-12-1-01-97-f-00 i 12-12-1-01-96-d-00	Nadleśnictwo Przymuszewo
	Utrzymanie naturalnych warunków hydrologicznych: pozostawienie istniejących rowów i drenów do	Wszystkie zbiorniki w obszarze	Nadleśnictwo Przymuszewo, Nadleśnictwo Ryteł

	naturalnego zamulenia, nie ingerowanie w stosunki wodne obiektów		
	W trakcie wykonywania cięć rębnych utrzymywanie wokół zbiorników pasa drzewostanu wyłączzonego z użytkowania rębego o szerokości ok. 50 m	Tereny leśne w pasie 50 m wokół jezior (nie uwzględniono powierzchni siedlisk 91D0 jako wyłączonej całkowicie z użytkowania), wydz. lub części wydzieleń: 12-15-1-06-23-b-00, 12-15-1-06-23-c-00	Nadleśnictwo Ryteł
4030 Suche wrzosowiska (<i>Calluno-Genistion</i>, <i>Pohlio-Callunion</i>, <i>Calluno-Arctostaphylon</i>)	Usuwanie nalotów drzew i krzewów na powierzchni 23,82 ha, w razie potrzeby - usuwanie gatunków obcych	Płaty siedliska w granicach Parku Narodowego „Bory Tucholskie”, wydzielenia: 18-01-1-01-26-a-00, 18-01-1-01-25-f-00, 18-01-1-01-12-d-00, 18-01-1-01-11-b-00, 18-01-1-01-39-a-00, 18-01-1-01-38-d-00, 18-01-1-02-50-f-00, 18-01-1-02-51-a-00,	Park Narodowy „Bory Tucholskie”
6510 Niżowe i górskie świeże łąki użytkowane ekstensywnie (<i>Arrhenatherion elatioris</i>)	<p><u>1) Działanie obligatoryjne:</u> a) zachowanie siedlisk przyrodniczych i siedlisk gatunków stanowiących przedmioty ochrony, położonych na trwałych użytkach zielonych; b) ekstensywne użytkowanie kośne, kośno-pastwiskowe lub pastwiskowe trwałych użytków zielonych;</p> <p><u>2) Działania fakultatywne:</u> użytkowanie zgodnie z wymogami odpowiedniego pakietu rolnośrodowiskowego w ramach obowiązującego PROW, ukierunkowanego na ochronę siedliska przyrodniczego, lub właściwym sposobem użytkowania siedliska jest: koszenie w terminie od dnia 1 sierpnia do 30 września, nie więcej niż dwa pokosy w roku; Obowiązek zebrania i wywieżenia skoszonej biomasy a) w terminie do 2 tygodni po pokosie siano powinno zostać wywiezione z działki lub ułożone w przymy, stogi lub brogi; b) zakaz pozostawiania rozdrobnionej biomasy; Pozostawienie fragmentów nieskoszonych - do 20 % powierzchni działki. Fragment niekoszony przy pierwszym i drugim pokosie jest ten sam w danym</p>	Płaty siedliska w granicach Parku Narodowego „Bory Tucholskie”: wydzielenia: 18-01-1-04-150-j-00 fragmenty wydzieleń: 18-01-1-02-138-f-00, 18-01-1-04-150-b-00, 18-01-1-04-150-i-00, 18-01-1-04-150-m-00 18-01-1-03-109-d-00	Park Narodowy „Bory Tucholskie”

	<p>roku. W dwóch kolejnych latach należy pozostawić inne fragmenty niekoszone;</p> <p><u>1) Działanie obligatoryjne:</u> a) zachowanie siedlisk przyrodniczych i siedlisk gatunków stanowiących przedmioty ochrony, położonych na trwałych użytkach zielonych; b) ekstensywne użytkowanie kośne, kośno-pastwiskowe lub pastwiskowe trwałych użytków zielonych;</p> <p><u>2) Działanie fakultatywne:</u> użytkowanie zgodnie z wymogami odpowiedniego pakietu rolnośrodowiskowego w ramach obowiązującego PROW, ukierunkowanego na ochronę siedliska przyrodniczego, lub właściwym sposobem użytkowania siedliska jest: (zapobieganie sukcesji) poprzez usunięcie drzew i krzewów na powierzchni 0,36 ha;</p>	<p>Płat siedliska w granicach Parku Narodowego „Bory Tucholskie”, fragment wydzielenia: 18-01-1-03-109-d-00</p>	<p>Park Narodowy „Bory Tucholskie”</p>
	<p><u>1) Działanie obligatoryjne:</u> a) zachowanie siedlisk przyrodniczych i siedlisk gatunków stanowiących przedmioty ochrony, położonych na trwałych użytkach zielonych; b) ekstensywne użytkowanie kośne, kośno-pastwiskowe lub pastwiskowe trwałych użytków zielonych;</p> <p><u>2) Działanie fakultatywne:</u> użytkowanie zgodnie z wymogami odpowiedniego pakietu rolnośrodowiskowego w ramach obowiązującego PROW, ukierunkowanego na ochronę siedliska przyrodniczego, lub właściwym sposobem użytkowania siedliska jest: a) usunięcie nalotów drzew i krzewów w wieku do 30 lat na powierzchni około 0,2 ha; wyciętą biomasę usunąć poza rezerwat. Zabieg jednorazowy (w przypadku przywrócenia ekstensywnego koszenia), w przypadku braku zabiegów koszenia zabieg należy powtórzyć co najmniej 3-4 razy w odstępach dwuletnich; b) ekstensywne koszenie na powierzchni około 13 ha; kosić optymalnie każdego roku (minimum raz na 2-3 lata), raz w roku, pozostawiając od 15 do 20% nieskosszonej powierzchni (każdego roku inna część), w terminie od 1 sierpnia do 30 września; możliwość koszenia mechanicznego, obligatoryjnie</p>	<p>ad. 1 i 2a) Nadleśnictwo Przymuszewo: część wydz. 179k; ad. 1 i 2b) Nadleśnictwo Osusznica: części wydz.: 142a, 1422d, 142f, 142g, 142h, 142j;143b, 143c; Nadleśnictwo Przymuszewo: części wydz.: 148t, 179c, 179k, 180l, 180m, 210b, 210d, 210i.</p>	<p>ad. 1) właściciel lub posiadacz obszaru, a w odniesieniu do gruntów Skarbu Państwa lub stanowiących własność jednostek samorządu terytorialnego zarządca nieruchomości; ad. 2) grunty stanowiące własność Skarbu Państwa - zarządca nieruchomości w związku z wykonaniem obowiązków z zakresu ochrony środowiska, na podstawie przepisów prawa albo w przypadku braku tych przepisów, na podstawie porozumienia zawartego z organem sprawującym nadzór nad obszarem Natura 2000 albo na podstawie zobowiązania podjętego w programów wsparcia z tytułu obniżenia dochodowości.</p>

	usuwać biomasę poza rezerwat;		
7110 Torfowiska wysokie z roślinnością torfotwórczą, żywe	Trwale wyłączenie z użytkowania wymienionych płatów siedliska	Wszystkie płyty siedliska w obszarze: fragmenty wydzieleń 12-12-1-08-78-g-00; 12-12-1-08-79-f-00; 12-12-1-08-102-g-00; 12-12-1-08-101-f-00 wydzielenie: 12-15-1-06-11-d-00;	Nadleśnictwo Przymuszewo
		fragmenty wydzieleń: 12-15-1-06-23-a-00; 12-15-1-06-37-g-00; 12-15-1-06-37-i-00; 12-15-1-06-11-b-01; 12-15-1-06-11-c-00	Nadleśnictwo Ryteł
	Utrzymanie naturalnych warunków hydrologicznych poprzez nie konserwowanie i nie odnawianie istniejących rowów melioracyjnych/drenów, nie ingerowanie w stosunki wodne obiektów	Wszystkie płyty siedliska w obszarze: fragmenty wydzieleń 12-12-1-08-78-g-00; 12-12-1-08-79-f-00; 12-12-1-08-102-g-00; 12-12-1-08-101-f-00	Nadleśnictwo Przymuszewo
		wydzielenie: 12-15-1-06-11-d-00; fragmenty wydzieleń: 12-15-1-06-23-a-00; 12-15-1-06-37-g-00; 12-15-1-06-37-i-00; 12-15-1-06-11-b-01; 12-15-1-06-11-c-00	Nadleśnictwo Ryteł
	W trakcie wykonywania cięć rębnych utrzymywanie wokół torfowisk pasa drzewostanu wyłączonego z użytkowania rębego o szerokości ok 50 m	pas 50 m wokół torfowisk wysokich, fragmenty wydz.: 12-12-1-08-102-h-00, 12-12-1-08-102-g-00, 12-12-1-08-101-f-00, 12-12-1-08-101-h-00, 12-12-1-08-79-g-00, 12-12-1-08-78-i-00, 12-12-1-08-78-h-00, 12-12-1-08-78-f-00, 12-12-1-08-79-a-00, 12-12-1-08-78-d-00, 12-12-1-08-79-f-00, wydzielenie: 12-12-1-08-78-g-00	Nadleśnictwo Przymuszewo
		fragmenty wydzieleń:	Nadleśnictwo Ryteł

		12-15-1-06-11-b-99, 12-15-1-06-11-b-01, 12-15-1-06-11-c-00, 12-15-1-06-37-f-00, 12-15-1-06-37-i-00, 12-15-1-06-37-c-00, 12-15-1-06-37-h-00, 12-15-1-06-23-a-00, 12-15-1-06-23-b-00, 12-15-1-06-24-f-00 12-15-1-06-31-d-00, 12-15-1-06-31-g-00	
		fragment działki ewidencyjnej nr 211 obręb Swornegacie	Właściciele lub posiadacze terenu na podstawie porozumienia zawartego z organem sprawującym nadzór nad obszarem Natura 2000, Starosta Chojnicki
7140 Torfowiska przejściowe i trzęsawiska (przeważnie z roślinnością z <i>Scheuchzerio-Caricetea</i>)	Trwałe wyłączenie z użytkowania	wszystkie płyty siedliska w obszarze: wydzielania: 12-12-1-08-79-d-00; 12-12-1-01-97-a-00; 12-12-1-01-96-a-00; 12-12-1-01-95-g-00; fragmenty wydzieliń: 12-12-1-01-94-a-00;12-12-1-08-121-c-00, 12-12-1-08-120-f-00; 12-12-1-08-79-f-00; 12-12-1-01-97-f-00; 12-12-1-01-97-h-00; 12-12-1-01-97-d-00; 12-12-1-01-96-d-00; 12-12-1-01-96-f-00; 12-12-1-01-96-g-00; 12-12-1-01-94-f-00; 12-12-1-01-94-d-00; 12-12-1-01-94-h-00; 12-12-1-01-94-g-00;	Nadleśnictwo Przymuszewo
		fragmenty wydzieliń: 12-15-1-06-23-a-00; 12-15-1-06-23-c-00; 12-15-1-06-23-b-00; 12-15-1-06-24-f-00; 12-15-1-06-31-g-00; 12-15-1-06-31-f-00; 12-15-1-06-31-a-00; 12-15-1-06-37-i-00; 12-15-1-06-37-c-00	Nadleśnictwo Ryteł
	Utrzymanie naturalnych warunków hydrologicznych: bez odnawiania istniejących rowów melioracyjnych i innych ingerencji w stosunki wodne	wszystkie płyty siedliska w obszarze: wydzielania 12-12-1-08-79-d-00; 12-12-1-01-97-a-00; 12-12-1-01-96-a-00; 12-12-1-01-95-g-00; fragmenty wydzieliń: 12-12-1-01-94-a-00; 2-12-1-08-121-c-00, 12-12-1-08-120-f-00; 12-12-1-08-79-f-00; 12-12-1-01-97-f-00; 12-12-1-01-97-h-00; 12-12-1-01-97-d-00;	Nadleśnictwo Przymuszewo

	12-12-1-01-96-d-00; 12-12-1-01-96-f-00; 12-12-1-01-96-g-00; 12-12-1-01-94-f-00; 12-12-1-01-94-d-00; 12-12-1-01-94-h-00; 12-12-1-01-94-g-00;	
	fragmenty wydzieleń: 12-15-1-06-23-a-00; 12-15-1-06-23-c-00; 12-15-1-06-23-b-00; 12-15-1-06-24-f-00; 12-15-1-06-31-g-00; 12-15-1-06-31-f-00; 12-15-1-06-31-a-00; 12-15-1-06-37-i-00; 12-15-1-06-37-c-00	Nadleśnictwo Rytel
Utrzymanie właściwego uwodnienia poprzez utrzymanie częściowej niedrożności rowu melioracyjnego	Plat siedliska w Parku Narodowego „Bory Tucholskie”, wydzielenia 18-01-1-01-3-d-00, 18-01-1-01-3-f-00	Park Narodowy „Bory Tucholskie”
W trakcie wykonywania cięć rębnych utrzymywanie wokół torfowisk pasa drzewostanu wyłączzonego z użytkowania rębego o szerokości ok 50 m	pas 50 m wokół torfowisk przejściowych, fragmenty wydzieleń: 12-12-1-01-74-h-00; 12-12-1-01-95-c-00; 12-12-1-01-96-c-00; 12-12-1-01-96-a-00; 12-12-1-01-97-a-00; 12-12-1-01-95-g-00; 12-12-1-01-96-g-00; 12-12-1-01-97-d-00; 12-12-1-08-120-h-00; 12-12-1-08-120-f-00 12-12-1-01-96-d-00, 12-12-1-01-97-f-00, 12-12-1-08-80-a-00, 12-12-1-08-79-c-00, 12-12-1-08-96-f-00, 12-12-1-01-95-b-00, 12-12-1-01-95-h-00, 12-12-1-01-97-b-00, 12-12-1-01-96-b-00, 12-12-1-01-73-f-00, 12-12-1-01-73-d-00, 12-12-1-01-97-h-00, 12-12-1-08-98-a-00, 12-12-1-01-94-a-00, 12-12-1-01-94-i-00, 12-12-1-08-121-a-00, 12-12-1-08-120-b-00, 12-12-1-08-120-a-00, 12-12-1-08-120-g-00, 12-12-1-08-121-d-00, wydzielenia: 12-12-1-08-121-c-00; 12-12-1-01-94-d-00, 12-12-1-01-94-f-00, 12-12-1-01-94-g-00, 12-12-1-01-94-h-00,	Nadleśnictwo Przymuszewo
	fragmenty wydzieleń: 12-15-1-06-23-c-00, 12-15-1-06-24-f-00,	Nadleśnictwo Rytel

		12-15-1-06-23-b-00, 12-15-1-06-23-a-00, 12-15-1-06-31-b-00, 12-15-1-06-31-a-00, 12-15-1-06-31-g-00; 12-15-1-06-31-d-00;	
7210 Torfowiska nakredowe (<i>Cladietum marisci</i>, <i>Caricetum buxbaumii</i>, <i>Schoenetum nigricantis</i>)	Wyłączenie części brzegu jeziora z płatem kłoci wiechowatej z użytkowania wędkarskiego – wskazania do zmiany treści umowy dzierżawy	Północno-wschodni brzeg jeziora Gardliczno Duże	W odniesieniu do gruntów stanowiących własność Skarbu Państwa zarządca nieruchomości w związku z wykonaniem obowiązków z zakresu ochrony środowiska, na podstawie przepisów prawa albo w przypadku braku tych przepisów, na podstawie porozumienia zawartego z organem sprawującym nadzór nad obszarem Natura 2000
7230 Górskie i nizinne torfowiska zasadowe o charakterze młak, turzycowisk i mechowisk	<p><u>1) Działania obligatoryjne:</u></p> <p>a) zachowanie siedlisk przyrodniczych i siedlisk gatunków stanowiących przedmioty ochrony, położonych na trwałych użytkach zielonych;</p> <p>b) ekstensywne użytkowanie kośne, kośno-pastwiskowe lub pastwiskowe trwałych użytków zielonych;</p> <p><u>2) Działania fakultatywne</u> użytkowanie zgodnie z wymogami odpowiedniego pakietu rolnośrodowiskowego w ramach obowiązującego PROW, ukierunkowanego na ochronę siedliska przyrodniczego, lub właściwym sposobem użytkowania siedliska jest:</p> <p>a) usunięcie nalotów drzew i krzewów w wieku do 30 lat na powierzchni około 6 ha; wyciętą biomasę usunąć poza rezerwat. Zabieg jednorazowy (w przypadku przywrócenia ekstensywnego koszenia), w przypadku braku zabiegów koszenia zabieg należy powtórzyć co najmniej 3-4 razy w odstępach dwuletnich;</p> <p>b) ekstensywne koszenie na powierzchni około 10 ha; kosić ręcznie raz na 2 lata lub co roku 50% powierzchni, w terminie od 1 sierpnia do 30 września, wysokość koszenia – nie mniej niż 15 cm. Obligatoryjnie usuwać skoszoną biomasę z powierzchni torfowisk najpóźniej w ciągu 2 tyg. po</p>	<p>ad. 1 i 2a) Nadleśnictwo Osusznica: części wydz.: 134h, 143b, 143c, 143f; Nadleśnictwo Przymuszewo: części wydz.: 149h, 179h, 179i, 179j, 180k ad. 1 i 2b) Nadleśnictwo Osusznica: części wydz.: 134d, 134f, 134g, 134h, 134i, 135i, 135m, 142i, 143c, 143d, 143f; 3)Nadleśnictwo Przymuszewo: części wydz.: 149h ,179h, 179i, 179m, 180k.</p>	<p>ad. 1) właściciel lub posiadacz obszaru, a w odniesieniu do gruntów Skarbu Państwa lub stanowiących własność jednostek samorządu terytorialnego zarządca nieruchomości;</p> <p>ad. 2) grunty stanowiące własność Skarbu Państwa - zarządca nieruchomości w związku z wykonaniem obowiązków z zakresu ochrony środowiska, na podstawie przepisów prawa albo w przypadku braku tych przepisów, na podstawie porozumienia zawartego z organem sprawującym nadzór nad obszarem Natura 2000 albo na podstawie zobowiązania podjętego w związku z korzystaniem z programów wsparcia z tytułu obniżenia dochodowości.</p>

	skoszeniu.		
	Ekstensywne koszenie i usuwanie nalotu drzew z usuwaniem biomasy.	Fragment wydzielenia: 12-12-2-11-210-j-00	Zaborski Park Krajobrazowy w porozumieniu z Nadleśnictwem Przymuszewo i RDOŚ w Gdańsku
	W trakcie wykonywania cięć rębnych utrzymywanie wokół torfowiska pasa drzewostanu wyłączzonego z użytkowania rębego o szerokości ok 50 m.	Pas około 50 m wokół płatu, fragment wydzielenia 12-12-2-11-210-k-00	Nadleśnictwo Przymuszewo
	Niewydzierżawianie mechowiska użytkownikom rolnym.	Fragment wydzielenia: 12-12-2-11-210-j-00	Nadleśnictwo Przymuszewo
	Odtworzenie lub remont urządzenia ograniczającego odpływ wody z działek nr 143/1, 196/1 obręb Prądzonka	Nadleśnictwo Osusznica część wydzielenia 143c	RDOŚ w Gdańsku
91D0 Bory i lasy bagienne (<i>Vaccinio uliginosi Betuletum pubescentis, Vaccinio uliginosi Pinetum, Pino mugo-Sphagnetum, Sphagno girgensohnii-Piceetum</i>) i brzoźowo-sosnowe bagienne lasy borealne	Wyłączenie płatów siedliska z zabiegów gospodarczo-hodowlanych	wszystkie płaty siedliska w obszarze: wydzielenia.: 12-12-1-01-117-c-00, 12-12-1-01-116-d-00, 12-12-1-01-97-f-00, 12-12-1-01-96-d-00, części wydzieleń: 12-12-1-01-115-a-00, 12-12-1-08-78-g-00, 12-12-1-08-101-f-00, 12-12-1-08-121-c-00, 12-12-1-01-96-g-00, 12-12-1-01-96-c-00, 12-12-1-01-96-f-00, 12-12-1-01-115-c-00, 12-12-1-01-116-h-00, 12-12-1-01-116-i-00.	Nadleśnictwo Przymuszewo
		wydzielenia: 12-15-1-06-12-f-00, 12-15-1-06-10-i-00, 12-15-1-06-10-g-00, 12-15-1-06-9-g-00, 12-15-1-06-9-f-00, 12-15-1-06-10-l-00, 12-15-1-06-28-c-00, 12-15-1-06-37-g-00; 12-15-1-06-37-c-00, części wydzieleń: 12-15-1-06-11-g-00; 12-15-1-06-11-f-00, 12-15-1-06-11-b-01, 12-15-1-06-11-b-99, 12-15-1-06-11-c-00,	Nadleśnictwo Rytel

		12-15-1-06-11-f-00, 12-15-1-06-11-h-00, 12-15-1-06-11-i-00, 12-15-1-06-10-h-00, 12-15-1-06-23-a-00, 12-15-1-06-31-g-00, 12-15-1-06-31-f-00, 12-15-1-06-37-d-00, 12-15-1-06-37-b-00, 12-15-1-06-37-i-00.	
	Utrzymanie naturalnych warunków hydrologicznych: bez odnawiania istniejących rowów melioracyjnych i innych ingerencji w stosunki wodne	Wszystkie płaty siedliska w obszarze Nadleśnictwo Przymuszewo: wydzielenia: 12-12-1-01-117-c-00, 12-12-1-01-116-d-00, 12-12-1-01-97- f-00, 12-12-1-01-96-d-00, części wydziałów: 12-12-1-01-115-a-00, 12-12-1-08-78-g-00, 12-12-1-08-101-f-00, 12-12-1-08-121-c-00, 12-12-1-01-96-g-00, 12-12-1-01-96-c- 00, 12-12-1-01-96-f-00, 12-12-1-01-115-c-00, 12-12-1-01-116-h-00, 12-12-1-01- 116-i-00. <u>Nadleśnictwo Ryteł</u> wydzielenia: 12-15-1-06-12-f-00, 12-15-1-06-10-i-00, 12-15-1-06-10-g-00, 12-15-1-06-9-g-00, 12-15-1-06-9-f-00, 12-15-1-06-10-l-00, 12-15-1-06-28-c-00, 12-15-1-06-37-g-00; 12-15-1-06-37-c-00, części wydziałów: 12-15-1-06-11-g-00; 12-15-1-06-11-f-00, 12-15-1-06-11-b-01, 12-15-1-06-11-b-99, 12-15-1-06-11-c-00, 12-15-1-06-11-f-00, 12-15-1-06-11-h-00, 12-15-1-06-11-i-00, 12-15-1-06-10-h-00, 12-15-1-06-23-a-00, 12-15-1-06-31-g-00, 12-15-1-06-31-f-00, 12-15-1-06-37-d-00, 12-15-1-06-37-b-00, 12-15-1-06-37-i-00.	Nadleśnictwo Przymuszewo Nadleśnictwo Ryteł
91E0 Łęgi topolowe, olszowe, wierzbowe i jesionowe (<i>Salicetum albo-fragilis</i>, <i>Populetum albae</i>, <i>Alnenion glutinoso-incanae</i>) i olsy źródłiskowe	Wyłączenie płatów z zabiegów gospodarczo- hodowlanych	Wszystkie płaty siedliska w obszarze, wydzielenia: 12-12-2-11-236-k-00, 12-12-2-11-276-h-00, 12-12-2-11- 277-i-00, 12-12-2-11-277-r-00, 12-12-2-11-277-z-00, 12-12- 2-11-283-y-00, 12-12-2-11-280-k-00, 12-12-2-11-278-j- 00, 12-12-1-08-51-a-00, 12-12-1-08-51-h-00, 12-12-1-08-51-r-00, 12-12-2-11-263-n-00, części wydziałów: 12-12-2-11-277-a-00, 12-12-1-08-52-a-00, 12-12-1-08-52-d-00, 12-12-1-08-121-m-00, 12-12-2-11-283-z-00; 12-12-2-11-262-d-00, 12-12-2-11-262-f-00,	Nadleśnictwo Przymuszewo

		12-12-2-11-263-k-00, 12-12-2-11-276-d-00, 12-12-2-11-276-j-00, 12-12-2-11-283-ax-00, 12-12-2-11-278-i-00, 12-12-2-11-278-g-00, 12-12-1-08-51-w-00, 12-12-1-08-51-t-00, 12-12-1-08-122-g-00, 12-12-1-08-122-l-00, 12-12-1-08-122-d-00, 12-12-1-08-122-k-00, 12-12-1-08-122-i-00, 12-12-1-08-122-j-00, 12-12-2-11-276-k-00.	
	Usuwanie świerka oraz niecierpka drobnokwiatowego	Wydzielenie 12-12-2-11-276-h-00, 12-12-2-11-236-k-00,	Zaborski Park Krajobrazowy Nadleśnictwo Przymuszewo
91T0 Śródlądowy bór chrobotkowy	Zapobieganie eutrofizacji siedliska poprzez usuwanie z powierzchni martwego drewna po wykonanych zabiegach ochronnych i w razie potrzeby na pozostałych powierzchniach	Płaty siedliska w granicach Parku Narodowego „Bory Tucholskie”, wydzielenia: 18-01-1-01-9-d-00; 18-01-1-01-8-h-00; 18-01-1-01-7-d-00; 18-01-1-01-7-c-00; 18-01-1-01-19-a-00; 18-01-1-01-19-b-00; 18-01-1-01-19-f-00; 18-01-1-01-19-j-00; 18-01-1-01-19-g-00; 18-01-1-01-19-l-00; 18-01-1-01-19-m-00; 18-01-1-01-20-a-00; 18-01-1-01-20-h-00; 18-01-1-01-20-k-00; 18-01-1-01-32-a-00; 18-01-1-01-31-c-00; 18-01-1-01-28-a-00; 18-01-1-01-13-a-00; 18-01-1-01-12-b-00; fragmenty wydzieleń: 18-01-1-01-7-a-00; 18-01-1-01-8-i-00; 18-01-1-01-9-c-00; 18-01-1-01-9-i-00; 18-01-1-01-18-d-00; 18-01-1-01-20-c-00; 18-01-1-01-20-j-00; 18-01-1-01-20-r-00; 18-01-1-01-19-c-00; 18-01-1-01-16-a-00; 18-01-1-01-54-a-00; 18-01-1-03-45-c-00;	Park Narodowy „Bory Tucholskie”
	Wypracowanie metod ochrony czynnej siedliska 91T0 poprzez założenie powierzchni eksperymentalnych na których przeprowadzone zostaną zabiegi z zakresu ochrony czynnej w różnych kombinacjach, zgodnie z ustaloną metodyką (w tym: zmniejszenie zwarcia drzewostanu do poziomu 0,7, grabienie ściółki, usuwanie naturalnych odnowień, usuwanie martwego drewna)	Płaty siedliska w granicach Parku Narodowego „Bory Tucholskie”, fragmenty wydzieleń: 18-01-1-01-41-b-00; 18-01-1-01-41-f-00; 18-01-1-01-42-b-00; 18-01-1-01-29-c-00; 18-01-1-01-29-b-00;	Park Narodowy „Bory Tucholskie”
	rozluźnianie drzewostanów w III, IV i V klasie wieku do zwarcia umiarkowanego (optimum: 06-07) w miarę możliwości środkami nasiębiernymi, po wcześniej wyznaczonych szlakach, z jak najmniejszą ingerencją w runo porostowe	Zweryfikowane płaty siedliska z drzewostanami w klasach wieku III, IV i V poza granicami Parku Narodowego „Bory Tucholskie” w wydzieleniach: 12-12-1-08-145-a-00; 12-12-1-08-145-d-00 12-12-1-08-145-g-00; 12-12-1-06-211-c-00; 12-12-1-06-211-f-00; 12-12-1-06-244-g-00; 12-12-1-06-244-h-00; 12-	Nadleśnictwo Przymuszewo

		12-1-06-244-d-00; 2-12-1-06-244-n-00;	
		12-15-1-06-11-h-00; 12-15-1-06-11-i-00; 12-15-1-06-11-j-00; 12-15-1-06-11-k-00; 12-15-1-06-14-a-00; 12-15-1-06-14-b-00; 12-15-1-06-14-c-00; 12-15-1-06-14-d-00; 12-15-1-06-15-a-00; 12-15-1-06-15-c-00; 12-15-1-06-15-d-00; 12-15-1-06-15-f-00; 12-15-1-06-15-g-00; 12-15-1-06-15-h-00; 12-15-1-06-10-j-00; 12-15-1-06-21-a-00; 12-15-1-06-21-b-00; 12-15-1-06-21-c-00; 12-15-1-06-21-f-00; 12-15-1-06-22 -b-00; 12-15-1-06-16-a-00; 12-15-1-06-17-a-00; 12-15-1-06-17-b-00; 12-15-1-06-17-c-00; 12-15-1-06-17-d-00; 12-15-1-06-19-a-00; 12-15-1-06-19-b-00; 12-15-1-06-20-a-00; 12-15-1-06-20-b-00; 12-15-1-06-20-g-00; 12-15-1-06-2-d-00; 12-15-1-06-22-g-00;	Nadleśnictwo Ryteł
	Usuwanie martwego drewna pozyskanego w ramach cięć pielęgnacyjnych i ochronnych lub zaistniałego wskutek katastrof naturalnych albo gradacji owadów poza obszar płatów siedliska chronionego, w miarę możliwości środkami nasiębiernymi, po wcześniej wyznaczonych szlakach, z jak najmniejszą ingerencją w runo porostowe	Wszystkie płaty siedliska w obszarze, poza Parkiem Narodowym „Bory Tucholskie”	Nadleśnictwo Przymuszewo Nadleśnictwo Ryteł
	Zbiór chrustu cienkiego – ręcznie - (także uzyskanego podczas zabiegów z działania opisanego powyżej) i wynoszenie go poza obręb siedliska Dopuszcza się gromadzenie chrustu cienkiego w przyzmach o pow. nie większej niż 2,5 m kw., wyłącznie w miejscach, gdzie w runie brak porostów	Wszystkie płaty siedliska w obszarze, poza Parkiem Narodowym „Bory Tucholskie”	Nadleśnictwo Przymuszewo Nadleśnictwo Ryteł
	Niestosowanie nawożenia mineralnego, zwłaszcza nawozami azotowymi oraz herbicydów	Wszystkie płaty siedliska w obszarze poza Parkiem Narodowym „Bory Tucholskie”	Nadleśnictwo Przymuszewo Nadleśnictwo Ryteł
	Zrywka drewna środkami nasiębiernymi, po wcześniej wyznaczonych szlakach, z jak	Zweryfikowane płaty siedliska z drzewostanami w VI klasie wieku:	Nadleśnictwo Przymuszewo

	najmniejszą ingerencją w runo	12-12-1-06-211-d-00; 12-12-1-06-244-i-00; 12-12-1-06-244-n-00 – poza Parkiem Narodowym „Bory Tucholskie”	
	Niestosowanie orki na powierzchniach z runem porostowym, punktowe przygotowanie gleby pod odnowienia powierzchni po wykonanych cięciach rębnych z maksymalnym ograniczeniem ingerencji w runo porostowe	Wydzielenia: 12-15-1-06-19-g-00; 12-15-1-06-20-d-00; 12-15-1-06-21-d-00; 12-15-1-06-22-c-00; 12-15-1-06-22-h-00; poza Parkiem Narodowym „Bory Tucholskie”	Nadleśnictwo Ryteł
1393 Sierpowiec błyszczący <i>Drepanocladus (Hamatocaulis) vernicosus</i>) i 1903 Lipiennik Loesela <i>Liparis loeselii</i>	W trakcie wykonywania cięć rębnych utrzymywanie wokół torfowiska pasa drzewostanu wyłączzonego z użytkowania rębne o szerokości ok 50 m	pas około 50 m wokół płatu, fragment wydzielenia 12-12-2-11-210-k-00	Nadleśnictwo Przymuszewo
	Ekstensywne koszenie i usuwanie nalotu drzew z usuwaniem biomasy	Fragment wydzielenia: 12-12-2-11-210-j-00	Zaborski Park Krajobrazowy w porozumieniu z Nadleśnictwem Przymuszewo i RDOŚ w Gdańsku
	<p><u>1) Działania obligatoryjne:</u></p> <p>a) zachowanie siedlisk przyrodniczych i siedlisk gatunków stanowiących przedmioty ochrony, położonych na trwałych użytkach zielonych;</p> <p>b) ekstensywne użytkowanie kośne, kośno-pastwiskowe lub pastwiskowe trwałych użytków zielonych;</p> <p><u>2) Działania fakultatywne:</u> użytkowanie zgodnie z wymogami odpowiedniego pakietu rolnośrodowiskowego w ramach obowiązującego PROW, ukierunkowanego na ochronę siedliska przyrodniczego, lub właściwym sposobem użytkowania siedliska jest:</p> <p>a) usunięcie nalotów drzew i krzewów w wieku do 30 lat na powierzchni około 6 ha; wyciętą biomasę usunąć poza rezerwat. Zabieg jednorazowy (w przypadku przywrócenia ekstensywnego koszenia), w przypadku braku zabiegów koszenia zabieg należy powtórzyć co najmniej 3-4 razy w odstępach dwuletnich;</p> <p>b) ekstensywne koszenie na powierzchni około 10 ha; kosić ręcznie raz na 2 lata lub co roku 50% powierzchni, w terminie od 1 sierpnia do 30 września, wysokość koszenia – nie mniej niż 15 cm. Obligatoryjnie usuwać skoszoną biomasę z powierzchni torfowisk najpóźniej w ciągu 2 tyg. po skoszeniu</p>	<p>ad. 1 i 2a) Nadleśnictwo Osusznica: części wydz.: 134h, 143b, 143c, 143f; Nadleśnictwo Przymuszewo: części wydz.: 149h, 179h, 179i, 179j, 180k</p> <p>ad. 1 i 2b) Nadleśnictwo Osusznica: części wydz.: 134d, 134f, 134g, 134h, 134i, 135i, 135m, 142i, 143c, 143d, 143f;</p> <p>3) Nadleśnictwo Przymuszewo: części wydz.: 149h, 179h, 179i, 179m, 180k.</p>	<p>ad. 1) właściciel lub posiadacz obszaru, a w odniesieniu do gruntów Skarbu Państwa lub stanowiących własność jednostek samorządu terytorialnego zarządca nieruchomości;</p> <p>ad. 2) grunty stanowiące własność Skarbu Państwa - zarządca nieruchomości w związku z wykonaniem obowiązków z zakresu ochrony środowiska, na podstawie przepisów prawa albo w przypadku braku tych przepisów, na podstawie porozumienia zawartego z organem sprawującym nadzór nad obszarem Natura 2000 albo na podstawie zobowiązania podjętego w związku z korzystaniem z programów wsparcia z tytułu obniżenia dochodowości.</p>
	Niewydzierżawianie mechowiska użytkownikom rolnym	Fragment wydzielenia: 12-12-2-11-210-j-00	Nadleśnictwo Przymuszewo

1831 Elisma wodna <i>Lurionium natans</i>	Wyłączenie jezior z rybackiego i wędkarskiego użytkowania po wygaśnięciu aktualnych umów	Jeziora: Długie, Moczadło	RDOŚ w Gdańsku, Moczadło - ANR, Długie - PGL Nadleśnictwo Ryteł
	Kontrola i egzekwowanie zakazów obowiązujących w rezerwacie przyrody jezioro Moczadło: kontrole doraźne przestrzegania zakazów, zwłaszcza w okresie letnim oraz w weekendy, przy współpracy z policją	Rezerwat przyrody Moczadło	Nadleśnictwo Ryteł, ZPK, RDOŚ w Gdańsku; Państwowa Straż Rybacka, Policja
	Ograniczenie antropopresji poprzez przekierowanie ruchu rekreacyjnego i turystycznego poza jezioro i obszar w odległości do 500 m od brzegów jeziora	Jezioro: Długie	Nadleśnictwo Ryteł
	Ograniczenie kłusownictwa - kontrole doraźne przestrzegania zakazów	Jeziora: Długie, Moczadło	Państwowa Straż Rybacka, Społeczna Straż Rybacka, Nadleśnictwo Ryteł,
	Utrzymanie obecnego stanu sieci i urządzeń melioracyjnych w pasie 500 m wokół jezior, bez ich konserwacji i odbudowy, bez lokowania nowych punktów poboru wody, bez lokowania inwestycji związanych z poborem wód powierzchniowych i/lub podziemnych	Jeziora: Długie, Moczadło	Nadleśnictwo Ryteł
1902 Obuwik pospolity <i>Cypripedium calceolus</i>	Zmniejszenie zwarcia drzewostanów w obrębie stanowisk obuwika – na powierzchni ok. 1,5 ha, wg aktualnych potrzeb, w pierwszej kolejności usuwać świerk i sosnę, promować gatunki zgodne z siedliskiem	Nadl. Osusznica: części wydz.: 143a, 143b; Nadl. Przymuszewo: części wydz.: 149 a, 149h	w odniesieniu do gruntów stanowiących własność Skarbu Państwa zarządca nieruchomości w związku z wykonaniem obowiązków z zakresu ochrony środowiska, na podstawie przepisów prawa albo w przypadku braku tych przepisów, na podstawie porozumienia zawartego z organem sprawującym nadzór nad obszarem Natura 2000
1166 Traszka grzebieniasta <i>Triturus cristatus</i>	Prowadzenie ekstensywnej gospodarki rybackiej - narybek rodzimy z dorzecza (maks. 500 kg/ha, bez stosowania jakichkolwiek zabiegów użyźniających oraz utrzymanie stawów rybnych (nie dopuszczenie do osuszenia – okres wypełnienia od 15 lutego do 30 października), w razie potrzeby – odbudowa urządzeń piętrzących wodę w stawach oraz częściowe usunięcie roślinności szuwarowej zarastającej stawy	Stawy przy leśniczówce Bukówki	Nadleśnictwo Osusznica,
	Utrzymanie obecnego użytkowania gruntów a docelowo włączenie w granice Parku Narodowego „Bory Tucholskie” i wykup	Działka nr 838 o pow. 2,50 ha; gmina Chojnice, obręb ewidencyjny Swornegacie	Park Narodowy „Bory Tucholskie”, Gmina Chojnice

	Wyłączenie jezior z rybackiego i wędkarskiego użytkowania po wygaśnięciu aktualnych umów	<p>Jeziora: Czarne, Nawionek, Piecki, Długie, Żabionek, Sosnowek, Moczadło</p> <p>Zbiorniki: wydz. 12-15-1-06-23-a-00, wydz. 12-15-1-06-31-f-00,</p> <p>Zbiornik: wydz. 12-12-1-01-116-f-00; zbiornik: wydz. 12-12-1-01-97-f-00 i 12-12-1-01-96-d-00</p>	RDOŚ w Gdańsku, Czarne, Moczadło - ANR, Nawionek, Piecki - PGL Lasy Państwowe Nadleśnictwo Przymuszewo, Długie, Żabionek, Sosnowek - PGL Lasy Państwowe Nadleśnictwo Rytel Nadleśnictwo Przymuszewo
1188 Kumak nizinny <i>Bombina bombina</i>	Prowadzenie ekstensywnej gospodarki rybackiej - narybek rodzimy z dorzecza (maks. 500 kg/ha, bez stosowania jakichkolwiek zabiegów użyźniających oraz utrzymanie stawów rybnych (nie dopuszczenie do osuszenia – okres wypełnienia od 15 lutego do 30 października), w razie potrzeby – odbudowa urządzeń piętrzących wodę w stawach oraz częściowe usunięcie roślinności szuwarowej zarastającej stawy	Stawy przy leśniczówce Bukówki	Nadleśnictwo Osusznica
	Wyłączenie jezior z rybackiego i wędkarskiego użytkowania po wygaśnięciu aktualnych umów	<p>Jeziora: Czarne, Nawionek, Piecki, Długie, Żabionek, Sosnowek, Moczadło</p> <p>Zbiorniki: wydz. 12-15-1-06-23-a-00, wydz. 12-15-1-06-31-f-00,</p> <p>Zbiornik: wydz. 12-12-1-01-116-f-00; zbiornik: wydz. 12-12-1-01-97-f-00 i 12-12-1-01-96-d-00</p>	RDOŚ w Gdańsku, Czarne, Moczadło - ANR, Nawionek, Piecki - PGL Lasy Państwowe Nadleśnictwo Przymuszewo, Długie, Żabionek, Sosnowek - PGL Lasy Państwowe Nadleśnictwo Rytel, Przymuszewo
1032 Skójka gruboskorupowa <i>Unio crassus</i>	Zachowanie naturalnego charakteru koryta Kulawy (bez odmulania dna rzeki, kształtowania jej brzegów, usuwania z nurtu rzeki rumoszu drzewnego)	Rzeka Kulawa	ZMiUW w Gdańsku
1096 Minóg strumieniowy <i>Lamperta planeri</i>	Zachowanie naturalnego charakteru koryta Kulawy (bez odmulania dna rzeki, kształtowania jej brzegów, usuwania z nurtu rzeki rumoszu drzewnego)	Rzeka Kulawa	ZMiUW w Gdańsku
	Umożliwienie migracji minoga i innych organizmów wodnych poprzez modernizację jazu piętrzącego wodę wypływającą z jeziora Małe Głuche. Budowa bystrotoku o długości ok. 10 m z naturalnego kamienia polnego.	Kulawa, jaz na wypływie z jeziora Małe Głuche	RDOŚ w Gdańsku, Nadleśnictwo Przymuszewo
	Utrzymanie poziomu piętrzenia rzeki Kulawy na jazu przy wypływie z jez. Małe Głuche na poziomie rzędnej 126,70 m npm	Kulawa, jaz na wypływie z jeziora Małe Głuche	RDOŚ w Gdańsku, Nadleśnictwo Przymuszewo

1355 Wydra europejska <i>Lutra lutra</i>	Utrzymanie obecnego użytkowania gruntów a docelowo włączenie w granice Parku Narodowego „Bory Tucholskie” i wykup	dz. 831/1 o pow. 22,41 ha, dz. 851/1 o pow. 6,13 ha; dz. 851/2 o pow. 10,95 ha; gmina Chojnice, obręb ewidencyjny Swornegacie;	Park Narodowy „Bory Tucholskie”, Gmina Chojnice
Dotyczące monitoringu stanu przedmiotów ochrony oraz realizacji celów działań ochronnych³⁾			
91T0 Śródlądowy bór chrobotkowy	Monitoring związany z działaniem (zapobieganie eutrofizacji siedliska 91T0) kontrola ilości martwego drewna wykonana minimum 2 x w ciągu obowiązywania PZO	Płaty siedliska w granicach Parku Narodowego „Bory Tucholskie”: wydzielenia: 18-01-1-01-9-d-00; 18-01-1-01-8-f-00, 18-01-1-01-8-h-00; 18-01-1-01-7-d-00; 18-01-1-01-7-c-00; 18-01-1-01-19-a-00; 18-01-1-01-19-b-00; 18-01-1-01-19-f-00; 18-01-1-01-19-j-00; 18-01-1-01-19-g-00; 18-01-1-01-19-l-00; 18-01-1-01-19-m-00; 18-01-1-01-20-a-00; 18-01-1-01-20-h-00; 18-01-1-01-20-k-00; 18-01-1-01-32-a-00; 18-01-1-01-31-c-00; 18-01-1-01-28-a-00; 18-01-1-01-13-a-00; 18-01-1-01-12-b-00; 18-01-1-01-41-b-00; 18-01-1-01-41-f-00; 18-01-1-01-29-b-00; fragmenty wydziałów: 18-01-1-01-42-b-00; 18-01-1-01-29-c-00; 18-01-1-01-7-a-00; 18-01-1-01-8-i-00; 18-01-1-01-9-c-00; 18-01-1-01-9-i-00; 18-01-1-01-18-d-00; 18-01-1-01-20-c-00; 18-01-1-01-20-j-00; 18-01-1-01-20-r-00; 18-01-1-01-19-c-00; 18-01-1-01-16-a-00; 18-01-1-01-54-a-00; 18-01-1-03-45-c-00;	Park Narodowy „Bory Tucholskie”
	Monitoring związany z działaniem - wypracowanie metod ochrony czynnej siedliska 91T0 - Wykonywanie monitoringu powierzchni eksperymentalnych zgodnie z ustaloną metodyką	Płaty siedliska w granicach Parku Narodowego „Bory Tucholskie”: fragmenty wydziałów: 18-01-1-01-41-b-00; 18-01-1-01-41-f-00; 18-01-1-01-29-b-00; 18-01-1-01-42-b-00; 18-01-1-01-29-c-00;	Park Narodowy „Bory Tucholskie”
2330 Wydmy śródlądowe z murawami napiaskowymi <i>(Corynephorus, Agrostis)</i>	Wszystkie parametry Wszystkie wskaźniki Zgodnie z metodyką PMS GIOŚ Co 3 lata, w okresie letnim	53 ^o 47'50,352"N 17 ^o 32'20,724"E	Park Narodowy „Bory Tucholskie”
3110 Jeziora lobeliowe	Struktura i funkcja Cechy wody powierzchniowej: pH, przewodnictwo, barwa, chlorofil a, N _{og} , P _{tot} , P _{PO4} ; nasycenie/stężenie O ₂ w gradiencie głębokości, widoczność krążka Secchiego wskaźnik fitoplankton pomiar wymienionych właściwości cech wody standardowymi metodami, próba wody pobrana w środkowej części jeziora	Moczadło (53°48'51,365"N 17°38'1,48"E) Sosnowek (53°48'58,572"N 17°36'58,433"E) Żabionek (53°49'54,741"N 17°37'17,096"E) Długie (53°48'24,074"N 17°37'11,886"E) Piecki	RDOŚ w Gdańsku

	Zgodnie z PMŚ GIOŚ Co 5 lat, w okresie letnim	(53°54'47,124"N 17°33'18,375"E) Nawionek (53°54'39,65"N 17°31'53,351"E) Czarne (53°54'44,33"N 17°30'49,284"E)	
		Nierybno (53°49'21,454"N, 17°33'46,847"E) Gacno Małe (53°47'7,32"N ,17°33'4,562"E) Gacno Wielkie (53°47'36,075"N, 17°33'30,81"E) Krzywce Małe (53°49'32,401"N, 17°32'41,631"E) Krzywce Duże (53°50'24,009"N, 17°33'35,932"E) Kocioł (53°48'58,515"N, 17°35'24,494"E) Głuche (53°49'16,405"N, 17°32'36,728"E) Łyska (53°50'17,627"N, 17°32'42,232"E)	Park Narodowy „Bory Tucholskie”
3140 Twardowodne oligo- i mezotroficzne naturalne zbiorniki wodne ze zbiorowiskami ramienic	Struktura i funkcja Cechy wody powierzchniowej: pH, przewodnictwo, barwa, chlorofil a, N _{og} , P _{tot} , P _{PO4} ; nasycenie/stężenie O ₂ w gradiencie głębokości, widoczność krążka Secchiego wskaźnik fitoplankton pomiar wymienionych właściwości cech wody standardowymi metodami, próba wody pobrana w środkowej części jeziora Zgodnie z PMŚ GIOŚ Co 5 lat, w okresie letnim	Zmarłe (53°55'13,792"N, 17°31'43,631"E) Gardliczno Duże (53°53'46,06"N, 17°32'11,691"E)	RDOŚ w Gdańsku
		Ostrowite (53°47'54,795"N, 17°35'58,062"E) Jeleń, stanowisko Jeleń (53°49'38,431"N, 17°35'47,2"E) Jeleń, stanowisko Mały Jeleń (53°49'12,044"N, 17°34'40,962"E)	Park Narodowy „Bory Tucholskie”
3150 Starorzeczka i naturalne eutroficzne zbiorniki wodne ze zbiorowiskami z <i>Nympheion</i>, <i>Potamion</i>	Struktura i funkcja Cechy wody powierzchniowej: pH, przewodnictwo, barwa, chlorofil a, N _{og} , P _{tot} , P _{PO4} ; nasycenie/stężenie O ₂ w gradiencie głębokości, widoczność krążka Secchiego wskaźnik fitoplankton	Duże Głuche (53°58'31,713"N, 17°32'43,336"E) Łaska (53°55'52,934"N, 17°30'35,776"E) Płesno 2 (53°52'53,167"N, 17°32'56,62"E)	RDOŚ w Gdańsku

	pomiary wymienionych właściwości cech wody standardowymi metodami, próba wody pobrana w środkowej części jeziora Co 5 lat	Bukówki Duże (53°59'31,524"N, 17°33'28,918"E) Szeczonek (53°55'58,233"N, 17°31'53,537"E) Żabionek k. Laski (53°55'42,509"N, 17°31'11,563"E) Gardliczno Małe (53°54'14,564"N, 17°31'58,248"E)	
		Belczak (53°48'54,611"N, 17°34'21,321"E) Główka (53°48'37,849"N, 17°34'18,232"E) Mielnica (53°48'26,024"N, 17°31'5,094"E) Olbrachta (53°49'17,929"N, 17°31'43,923"E) Płęsno (53°48'52,05"N, 17°32'59,21"E) Skrzynka (53°48'53,207"N, 17°31'25,381"E) Zielone (53°49'18,348"N, 17°35'48,497"E)	Park Narodowy „Bory Tucholskie”
3160 Naturalne dystroficzne zbiorniki wodne	Struktura i funkcja Barwa, przewodnictwo, odczyn, przezroczystość, melioracje Zgodnie z PMŚ GIOŚ Co 5 lat	Męcikał 1 (53°48'52,41"N, 17°38'27,989"E) Męcikał 2 (53°48'50,326"N, 17°38'36,975"E) Męcikał 3 (53°48'46,946"N, 17°38'50,244"E) Męcikał 4 (53°48'42,118"N, 17°39'9,811"E)	RDOŚ w Gdańsku
4030 Suche wrzosowiska (<i>Calluno-Genistion</i>, <i>Pohlio-Callunion</i>, <i>Calluno-Arctostaphylon</i>)	Powierzchnia siedliska Struktura i funkcja Perspektywy ochrony Pełna ocena Zgodnie z metodyką PMŚ GIOŚ Co 6 lat	Park Narodowy „Bory Tucholskie”, wydz. 11b,12d (53°50'41,976"N 17°35'01,194"E) Park Narodowy „Bory Tucholskie”, wydz. 25f, 26a; (53°50'19,332"N 17°35'03,900"E) PNBT, 38 d, 39 a (53°50'07,590"N 17°35'03,257"E)	Park Narodowy „Bory Tucholskie”
6510 Niżowe i górskie świeże łąki użytkowane ekstensywnie (<i>Arrhenatherion elatioris</i>)	Powierzchnia siedliska Struktura i funkcja Perspektywy ochrony Pełna ocena Zgodnie z PMŚ GIOŚ Co 5 lat	Park Narodowy „Bory Tucholskie”, oddz.109d; (53°48'12,768"N 17°30'34,062"E) PNBT, oddz. 138 f; (53°47'27,624"N 17°36'11,034"E) PNBT, oddz. 150 i (53°47'00,264"N 17°35'13,746"E) W przypadku stanowisk objętych PMŚ GIOŚ nie ma potrzeby projektowania dodatkowego monitoringu	Park Narodowy „Bory Tucholskie”

7230 Górskie i nizinne torfowiska zasadowe o charakterze młak, turzycowisk i mechowisk	Powierzchnia siedliska Struktura i funkcja Perspektywy ochrony Pełna ocena Zgodnie z PMŚ GIOŚ Co 5 lat	Mechowisko w pobliżu Wawrzonowa, oddz. 210 j, Ndl. Przymuszewo (53°57'12,964"N, 17°32'3,622"E) Mechowisko w Dolinie Kulawy, oddz. 180 k, Ndl. Przymuszewo (53°57'42,926"N, 17°31'55,801"E) Mechowisko w Dolinie Kulawy, oddz. 179 i, Ndl. Przymuszewo (53°57'34,121"N, 17°32'15,388"E) W przypadku stanowisk objętych PMŚ GIOŚ nie ma potrzeby projektowania dodatkowego monitoringu	RDOŚ w Gdańsku
91E0 Łęgi topolowe, olszowe, wierzbowe i jesionowe (<i>Salicetum albo-fragilis</i>, <i>Populetum albae</i>, <i>Alnenion glutinoso-incanae</i>) i olsy źródliskowe	Struktura i funkcja Wskaźnik – inwazyjne gatunki obce w podszybie i runie Zgodnie z PMŚ GIOŚ Co 5 lat	Oddz. 276 Ndl. Przymuszewo, E brzeg Kulawy; 53°56'12" N, 17°31'59"E Oddz. 236 k Ndl. Przymuszewo, W brzeg Kulawy; (53°56'46"N, 17°31'59"E, punkt centralny płatu)	RDOŚ w Gdańsku
1902 Obuwik pospolity <i>Cypripedium calceolus</i>	Siedlisko ,Populacja Perspektywy ochrony Pełna ocena Zgodnie z PMŚ GIOŚ Co 5 lat	Rezerwat Przyrody "Dolina Kulawy" (53°59'17,69"N, 17°33'24,351"E)	RDOŚ w Gdańsku
1393 Sierpowiec błyszczący <i>Drepanocladus (Hamatocaulis) vernicosus</i>) i 1903 Lipiennik Loesela <i>Liparis loeselii</i>	Siedlisko ,Populacja Perspektywy ochrony Pełna ocena Zgodnie z PMŚ GIOŚ Co 5 lat	Rezerwat Przyrody "Dolina Kulawy" (53°57'34,224"N, 17°32'16,188"E)	RDOŚ w Gdańsku
Dotyczące uzupełnienia stanu wiedzy o przedmiotach ochrony i uwarunkowaniach ich ochrony			
3110 Jeziora lobeliowe	Uzupełnienie stanu wiedzy na temat ichtiofauny poprzez określenie struktury ilościowej i składu gatunkowego ichtiofauny. W razie konieczności odłowy gatunków obcych.	Jeziora: Czarne, Moczadło	RDOŚ w Gdańsku
	Weryfikacja występowania gatunków wskaźnikowych dla siedliska , w tym weryfikacja występowania lobelii jeziornej, poryblina jeziornego i elismy wodnej w jeziorze Żabionek (metodą nurkowania - należy opłynąć cały litoral jeziora).	Jezioro Żabionek	RDOŚ w Gdańsku
3140 Twardowodne oligo- i mezotroficzne naturalne zbiorniki wodne ze zbiorowiskami ramienic	Uzupełnienie wiedzy o ichtiofaunie i gospodarce rybackiej poprzez analizę składu ichtiofauny - odłowy kontrolne ryb w celu określenia składu gatunkowego i struktury ilościowej oraz ocena zasobów bazy pokarmowej. Analiza rybackiego użytkowania jezior. Pozwolą na rozpoznanie stanu populacji ewentualnych gatunków obcych (karaś	Jeziora Gardliczno Duże, Zmarłe	RDOŚ w Gdańsku

	srebrzysty) i określenie zasad ich usunięcia z jezior.		
3150 Starorzeczka i naturalne eutroficzne zbiorniki wodne ze zbiorowiskami z <i>Nympheion, Potamion</i>	Uzupełnienie stanu wiedzy o ichtiofaunie poprzez analizę składu ichtiofauny - odłowy kontrolne ryb w celu określenia składu gatunkowego i struktury ilościowej oraz ocena zasobów bazy pokarmowej. Pozwółą na rozpoznanie stanu populacji ewentualnych gatunków obcych (karaś srebrzysty) i określenie zasad ich usunięcia z jezior.	Jeziora Duże Głuche, Laska, Płesno 2, Żabionek k. Laski, Szczonek, Małe Gardliczno	RDOŚ w Gdańsku
91T0 Śródlądowy bór chrobotkowy	Uzupełnienie stanu wiedzy o zasobach i stanie siedliska 91T0 poprzez rozpoznanie zasobów siedliska wraz z jego rozmieszczeniem i zróżnicowaniem jego stanu zachowania oraz zasobami populacji krzaczkowatych porostów naziemnych. Zapewnienie udziału lichenologa.	Wydzielenia leśne w okolicach Męcikału (Nadl. Rytel), zwł. oddziały: 8-13, 18-20, 27-29	RDOŚ w Gdańsku
1831 Elisma wodna <i>Lurionium natans</i>	Weryfikacja występowania gatunku w jeziorach Długie, Sosnowek, Żabionek metodą nurkowania-należy opłynąć cały litoral jezior - w drugim roku obowiązywania PZO.	Jeziora: Długie, Sosnowek, Żabionek	RDOŚ w Gdańsku
1166 Traszka grzebieniasta <i>Triturus cristatus</i>	Weryfikacja występowania i zasobów populacji gatunku w obszarze: w drugim roku obowiązywania PZO wykonanie kontroli wszystkich zbiorników wodnych odpowiednich dla występowania gatunku zgodnie z metodyką GIOŚ; do wykonania wraz z weryfikacją występowania kumaka nizinnego.	Cały obszar objęty planem	RDOŚ w Gdańsku i Park Narodowy „Bory Tucholskie”
1188 Kumak nizinny <i>Bombina bombina</i>	Weryfikacja występowania i zasobów populacji gatunku w obszarze: w drugim roku obowiązywania PZO wykonanie kontroli wszystkich zbiorników wodnych odpowiednich dla występowania gatunku zgodnie z metodyką PMS GIOŚ; do wykonania wraz z weryfikacją występowania traszki grzebieniastej.	Cały obszar objęty planem	RDOŚ w Gdańsku i Park Narodowy „Bory Tucholskie”
1032 Skójka gruboskorupowa <i>Unio crassus</i>	Weryfikacja występowania i zasobów populacji w obszarze: w drugim roku obowiązywania PZO wykonanie ponownej kontroli pod kątem występowania gatunku w rzece Kulawie oraz kontroli w części ostożowej rzeki Zbrzyca oraz w Strudze Siedmiu Jezior w granicach Parku Narodowego „Bory Tucholskie” zgodnie z metodyką PMS GIOŚ.	Rzeka Kulawa – 5 transektów, Zbrzyca - 2 transekty; Struga Siedmiu Jezior – 5 transektów	RDOŚ w Gdańsku, Park Narodowy „Bory Tucholskie”
1096 Minóg strumieniowy <i>Lamperta planeri</i>	Określenie występowania minogów strumieniowych w Kulawie z uwzględnieniem wszystkich cykli życiowych (przedtarłowe grupowanie się osobników, tarło, przeobrażenie larw). Zadanie pozwoli na precyzyjne określenie ilościowe minogów	Kulawa	RDOŚ w Gdańsku

	strumieniowych w rzece. Zadanie powinno być realizowane przez dwa lata. Kontrola powinna być wykonana zgodnie z metodyką PMS GIOŚ.		
1337 Bóbr europejski <i>Castor fiber</i>	Weryfikacja występowania i zasobów populacji bobra w obszarze: w ciągu 3 pierwszych lat obowiązywania PZO wykonanie kontroli wszystkich zbiorników wodnych i cieków odpowiednich dla występowanie gatunku. Rejestracja wszystkich śladów obecności gatunku: zgryzów, ścieżek, nor i żeremi ze szczególnym uwzględnieniem miejsc rozrodczych. Celem kontroli jest oszacowanie populacji gatunku w obszarze. Kontrola powinna być wykonana zgodnie z metodyką PMS GIOŚ.	Cały obszar objęty planem, poza Parkiem Narodowym „Bory Tucholskie”	RDOŚ w Gdańsku
1355 Wydra europejska <i>Lutra lutra</i>	Weryfikacja występowania wydry w obszarze: w ciągu 2 pierwszych lat obowiązywania PZO wykonanie kontroli wszystkich zbiorników wodnych i cieków odpowiednich dla występowanie gatunku. Celem jest zbadanie zasobów gatunku w obszarze. Kontrola powinna być wykonana zgodnie z metodyką PMS GIOŚ	Cały obszar objęty planem, poza Parkiem Narodowym „Bory Tucholskie”	RDOŚ w Gdańsku

Załącznik nr 6 – Wskazania do zmian w istniejących studiach uwarunkowań i kierunków zagospodarowania przestrzennego gmin Lipnica, Studzienice, Chojnice, Brusy dotyczące eliminacji lub ograniczenia zagrożeń wewnętrznych lub zewnętrznych, niezbędne dla utrzymania lub odtworzenia właściwego stanu ochrony siedlisk przyrodniczych oraz gatunków roślin i zwierząt, dla których ochrony wyznaczono obszar Natura 2000.

L.p.	Nazwa dokumentu wskazanego do zmiany	Wskazanie do zmiany
1	Studium uwarunkowań i kierunków zagospodarowania przestrzennego Gminy Studzienice - uchwała nr IX/40/95 Rady Gminy Studzienice z dnia 29 listopada 1995 r. ze zmianą wynikającą z uchwały Rady Gminy Studzienice nr XXX/265/2010 z dnia 17 czerwca 2010 r.	Dla terenów gminy w granicach obszaru Natura 2000 Sandr Brdy należy wprowadzić następujące zapisy: 1) zapewnienie nie lokowania wszelkich obiektów budowlanych (w tym tymczasowych, również nie związanych trwale z gruntem) w pasie 100 m od brzegów jeziora Bukówki Duże, za wyjątkiem: istniejących siedlisk rolniczych - w zakresie przekraczania dotychczasowej linii zabudowy od brzegów wód; istniejących obiektów letniskowych, mieszkalnych i usługowych, zrealizowanych na podstawie miejscowych planów zagospodarowania przestrzennego, które utraciły moc przed dniem 1 stycznia 2004 r. – gdzie dopuszcza się przebudowę i modernizację istniejącego zainwestowania w celu poprawy standardów ochrony środowiska oraz walorów estetyczno-krajobrazowych, pod warunkiem nie zwiększania powierzchni zabudowy, ilości miejsc pobytowych, a także nie przybliżania zabudowy do brzegów wód; 2) w przypadku istniejącej zabudowy w pasie 100 m od brzegów jezior zapewnienie gospodarki ściekowej w oparciu o kanalizację lub szczelne zbiorniki bezodpływowe.
2	Studium uwarunkowań i kierunków zagospodarowania przestrzennego Gminy Chojnice - uchwała Rady Gminy Chojnice nr XI/100/2011 z dnia 30 czerwca 2011 r.	Dla terenów gminy w granicach obszaru Natura 2000 Sandr Brdy należy wprowadzić następujące zapisy: 1) zapewnienie nie lokowania wszelkich obiektów budowlanych (w tym tymczasowych, również nie związanych trwale z gruntem) w pasie 100 m od brzegów jezior; 2) w przypadku istniejącej zabudowy w pasie 100 m od brzegów jezior zapewnienie gospodarki ściekowej w oparciu o kanalizację lub szczelne zbiorniki bezodpływowe.
3	Studium uwarunkowań i kierunków zagospodarowania przestrzennego gminy Brusy - uchwała Rady Miejskiej w Brusach nr IV-32/99 z dnia 4 lutego 1999 r.	1) Uwzględnienie w treści studium i na załączniku kartograficznym obszaru Natura 2000 Sandr Brdy PLH220026; 2) Dla terenów gminy w granicach obszaru Natura 2000 Sandr Brdy należy wprowadzić następujące zapisy: a) zapewnienie nie lokowania wszelkich obiektów budowlanych (w tym tymczasowych, również nie związanych trwale z gruntem) w pasie 100 m od brzegów jezior; b) w przypadku istniejącej zabudowy zapewnienie gospodarki ściekowej w oparciu o kanalizację lub szczelne zbiorniki bezodpływowe w pasie 100 m od brzegów jezior.
4	Studium uwarunkowań i kierunków zagospodarowania przestrzennego gminy Lipnica, Uchwałą Rady Gminy Lipnica nr XXI/127/2012 z dnia 25 maja 2012 r.	Dla terenów gminy w granicach obszaru Natura 2000 Sandr Brdy należy wprowadzić następujące zapisy: 1) zapewnienie nie lokowania wszelkich obiektów budowlanych (w tym tymczasowych, również nie związanych trwale z gruntem) w pasie 100 m od brzegów jezior; 2) w przypadku istniejącej zabudowy zapewnienie gospodarki ściekowej w oparciu o kanalizację lub szczelne zbiorniki bezodpływowe w pasie 100 m od brzegów jezior.