

projekt
ZARZĄDZENIE
REGIONALNEGO DYREKTORA
OCHRONY ŚRODOWISKA W GDAŃSKU

z dnia 2014 roku

w sprawie ustanowienia planu ochrony dla rezerwatu przyrody
„Ostrów Trzebielski”

Na podstawie art. 19 ust. 6, w związku z art. 20 ust. 3 i 5 oraz art. 28 ust. 10 ustawy z dnia 16 kwietnia 2004 roku o ochronie przyrody (Dz. U. z 2013 r. poz. 627 ze zm.¹⁾), zarządza się, co następuje:

§ 1. Ustanawia się plan ochrony dla rezerwatu przyrody „Ostrów Trzebielski”, zwanego dalej „rezerwatem”.

§ 2. 1. Celem ochrony przyrody w rezerwacie jest zachowanie miejsc lęgowych wielu gatunków ptaków wodnych oraz ostoi ptaków przelotnych.

2. Przyrodniczymi i społecznymi uwarunkowaniami realizacji celu, o którym mowa w ust. 1, są:

- 1) kolonia mewy śmieszki licząca 2000 par lęgowych;
- 2) kolonia rybitwy rzecznej skupiająca 120 par lęgowych;
- 3) zachowanie cennych przyrodniczo siedlisk przyrodniczych z załącznika I Dyrektywy Siedliskowej²⁾: 3140 - twardowodne oligo- i mezotroficzne zbiorniki wodne z podwodnymi łąkami ramienic *Charetea* oraz gatunków dzikiego ptactwa objętych art. 4 Dyrektywy Ptasiej³⁾ m.in. rybitwy rzecznej;
- 4) położenie rezerwatu w obszarze Natura 2000 Ostoja Borzyszkowska PLH220079;
- 5) położenie w sąsiedztwie gruntów użytkowanych rolniczo;
- 6) obszary zabudowane w sąsiedztwie rezerwatu;
- 7) obecność złóż kruszywa naturalnego w zlewni bezpośredniej Jeziora Trzebielsk.

§ 3. 1. Mapę obszaru Natura 2000 Ostoja Borzyszkowska PLH220079 wchodzącego w skład rezerwatu określa załącznik nr 1 do zarządzenia.

2. Opis granic obszaru Natura 2000 Ostoja Borzyszkowska PLH220079 wchodzącego w skład rezerwatu określa załącznik nr 2 do zarządzenia.

¹⁾ Zmiany ustawy ogłoszone zostały w Dz. U. z 2013 r., poz. 628, poz. 842, z 2014 r., poz. 805, poz. 850, poz. 1002, poz. 1101 oraz MP z 2013 r. poz. 835.

²⁾ Dyrektywa Rady 92/43/EWG z dnia 21 maja 1992 roku w sprawie ochrony siedlisk przyrodniczych oraz dzikiej fauny i flory.

³⁾ Dyrektywa Parlamentu Europejskiego i Rady 2009/147/WE z dnia 30 listopada 2009 r. w sprawie ochrony dzikiego ptactwa.

§ 4. Obszar rezerwatu objęty jest ochroną czynną.

§ 5. Identyfikację oraz określenie sposobów eliminacji lub ograniczania istniejących i potencjalnych zagrożeń wewnętrznych i zewnętrznych oraz ich skutków określa załącznik nr 3 do zarządzenia.

§ 6. Identyfikację istniejących i potencjalnych zagrożeń dla zachowania właściwego stanu ochrony siedlisk przyrodniczych będących przedmiotami ochrony obszaru Natura 2000 Ostoja Borzyszkowska PLH220079 określa załącznik nr 4 do zarządzenia.

§ 7. Cele działań ochronnych w stosunku do poszczególnych przedmiotów ochrony obszaru Natura 2000 Ostoja Borzyszkowska PLH220079 określa załącznik nr 5 do zarządzenia.

§ 8. Działania ochronne na obszarze ochrony czynnej, z podaniem rodzaju, zakresu oraz lokalizacji tych działań określa załączniki nr 6 do zarządzenia.

§ 9. Działania ochronne dotyczące ochrony czynnej siedlisk przyrodniczych będących przedmiotami ochrony obszaru Natura 2000 Ostoja Borzyszkowska PLH220079, ze wskazaniem podmiotów odpowiedzialnych za ich wykonanie i obszarów ich wdrażania określa załącznik nr 7 do zarządzenia.

§ 10. Nie wskazuje się obszarów i miejsc udostępnianych dla celów naukowych, edukacyjnych, turystycznych, rekreacyjnych, sportowych, amatorskiego połowu ryb i rybactwa.

§ 11. 1. Nie wskazuje się miejsc, w których może być prowadzona działalność wytwórcza i handlowa.

2. Obszary, na których może być prowadzona działalność rolnicza wskazuje załącznik nr 8 do zarządzenia.

§ 12. 1. Określa się następujące ustalenia do studium uwarunkowań i kierunków zagospodarowania przestrzennego gminy Lipnica, miejscowych planów zagospodarowania przestrzennego, planu zagospodarowania przestrzennego województwa pomorskiego dotyczące eliminacji lub ograniczenia zagrożeń zewnętrznych:

1) w zlewni bezpośredniej jeziora Trzebielsk wykluczyć działania, które mogą wpłynąć na obniżenie poziomu wód gruntowych lub pogorszyć jakość wód w jeziorze, w tym:

a) nie lokalizować kopalń kruszywa;

- b) nie lokalizować wysypisk śmieci oraz zlikwidować nielegalne wysypiska, zwłaszcza te położone na terenach otwartych stanowiących potencjalne żerowiska dla ptaków;
 - c) wstrzymać dopływ ścieków z nieskanalizowanych działek poprzez likwidację wszystkich punktów zrzutu ścieków nie oczyszczonych do gruntu i do wód oraz zlikwidować nieszczelne zbiorniki do gromadzenia nieczystości płynnych;
 - d) nie przekształcać nieużytków i użytków zielonych na grunty orne;
- 2) w odległości do 2km od brzegów jeziora Trzebielsk nie lokalizować elektrowni wiatrowych a potencjalne lokalizacje elektrowni wiatrowych w odległości od 2 do 5 km od jeziora należy traktować jako inwestycje dużego ryzyka wpływu na awifaunę w rozumieniu wytycznych PSEW (2008).

§ 13. 1. Określa się następujące wskazania do zmiany w studium uwarunkowań i kierunków zagospodarowania przestrzennego gminy Lipnica:

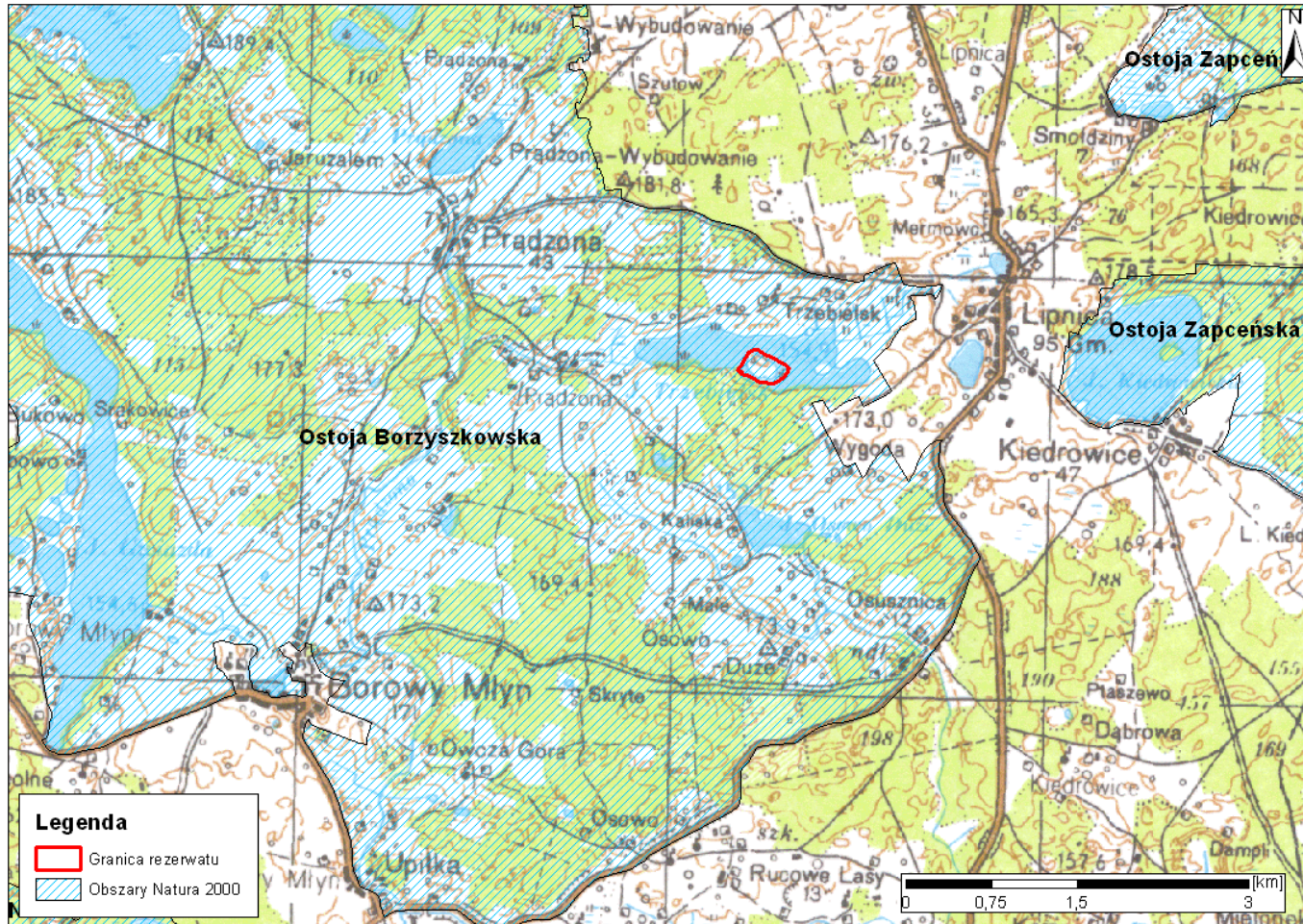
- 1) Należy wprowadzić informację o obecności obszaru Natura 2000 Ostoja Borzyszkowska PLH220079 oraz uwarunkowaniach jego ochrony (w części tekstowej i załącznikach kartograficznych);
- 2) wprowadzić informację o tym, aby w zlewni bezpośredniej jeziora Trzebielsk wykluczyć działania, które mogą wpłynąć na obniżenie poziomu wód gruntowych lub pogorszyć jakość wód w jeziorze, w tym nie lokalizować kopalń kruszywa;
- 3) wprowadzić informację o tym, aby w odległości do 2km od brzegów jeziora Trzebielsk nie lokalizować elektrowni wiatrowych.

§ 14. Zarządzenie wchodzi w życie po upływie 14 dni od dnia ogłoszenia w Dzienniku Urzędowym Województwa Pomorskiego.

Załączniki do Zarządzenia Regionalnego Dyrektora
Ochrony Środowiska w Gdańsku
z dnia 2014 roku

Załącznik nr 1

Mapa obszaru Natura 2000 Ostoja Borzyszkowska PLH220079 wchodzącego w skład rezerwatu.



Załącznik nr 2

Opis granic obszaru Natura 2000 Ostoja Borzyszkowska PLH220079 wchodzącego w skład rezerwatu.

Wykaz współrzędnych punktów załamania granicy rezerwatu wykonanych w układzie współrzędnych płaskich prostokątnych PL-1992.

lp.	x	y	lp.	x	y
1	682312,479	393414,644	33	682025,329	393558,981
2	682313,008	393396,123	34	682024,585	393571,620
3	682296,075	393372,310	35	682029,046	393584,260
4	682288,137	393368,011	36	682032,183	393588,860
5	682273,254	393355,443	37	682039,711	393596,807
6	682243,819	393339,568	38	682047,634	393600,617
7	682223,645	393328,654	39	682057,299	393610,283
8	682211,408	393321,378	40	682062,564	393621,469
9	682197,517	393318,732	41	682067,709	393633,332
10	682186,003	393312,937	42	682076,096	393652,012
11	682177,271	393308,492	43	682089,479	393666,650
12	682153,728	393294,523	44	682095,218	393670,507
13	682138,383	393268,064	45	682107,858	393680,916
14	682125,000	393272,750	46	682120,498	393689,095
15	682117,940	393288,790	47	682134,624	393693,555
16	682109,820	393293,820	48	682156,186	393691,325
17	682119,862	393328,918	49	682159,322	393689,234
18	682115,099	393360,669	50	682169,675	393672,753
19	682106,700	393373,279	51	682183,221	393651,339
20	682098,803	393385,135	52	682195,592	393624,409
21	682090,187	393396,119	53	682199,077	393617,439
22	682064,225	393429,334	54	682202,414	393610,765
23	682046,821	393452,102	55	682204,808	393605,739
24	682040,965	393463,812	56	682222,437	393573,081
25	682037,968	393469,760	57	682238,367	393542,019
26	682034,994	393483,886	58	682245,895	393527,382
27	682040,942	393504,705	59	682248,822	393515,253
28	682041,686	393515,114	60	682260,951	393484,723
29	682040,942	393525,523	61	682294,487	393462,798
30	682036,481	393534,445	62	682310,891	393435,281
31	682029,046	393545,598	63	682312,479	393414,644
32	682028,336	393548,155			

Załącznik nr 3

Identyfikacja oraz określenie sposobów eliminacji lub ograniczania istniejących i potencjalnych zagrożeń wewnętrznych i zewnętrznych oraz ich skutków.

Lp.	Identyfikacja zagrożeń wewnętrznych i zewnętrznych	Sposoby eliminacji lub ograniczania istniejących i potencjalnych zagrożeń wewnętrznych i zewnętrznych oraz ich skutków
1.	<p>ISTNIEJĄCE</p> <p>Wyciek lub wypalenie szwaru trzcinowego występującego na obrzeżach rezerwatu i na brzegach jeziora Trzebielsk.</p>	<p>Niepozyskiwanie trzciny na całym obszarze rezerwatu i jego otuliny.</p>
2.	<p>ISTNIEJĄCE</p> <p>Drapieżnictwo, głównie ze strony norki amerykańskiej</p>	<p>1) Odłów i eliminacja osobników norki amerykańskiej w obrębie rezerwatu oraz poza jego granicami:</p> <ul style="list-style-type: none"> a) na około 5 kilometrowym odcinku rzeki Prądzonka (do miejsca na wysokości wsi Borowy Młyn); b) na około 700 metrowym odcinku bezimiennego ciekłu wpadającego do Prądzonki ok. 1,5 km od jeziora Trzebielsk (od wsi Prądzona do ujścia do rzeki Prądzonki); c) na około 1,5 kilometrowym odcinku brzegu głównego rowu melioracyjnego łączącego jezioro Trzebielsk z jeziorem Lipionek oraz wschodni brzeg jeziora Lipionek i brzegi jezior: Głębocek, Osowo Duże, Bornik, Kiedrowickiego; d) na około 3,5-kilometrowym odcinku brzegów rzeki Osusznica (od źródeł w rejonie osady Dampel do miejscowości Osusznica); <p>2) ograniczenie możliwości przemieszczania się drapieżników drogą lądową poprzez:</p> <ul style="list-style-type: none"> a) fakultatywne wykonanie wykopu w postaci rowu o szerokości co najmniej 5m i głębokości co najmniej 1,5m przebiegającego możliwie jak najbardziej równoległe do południowej linii brzegowej jeziora – w poprzek istniejącego wypłyenia, tak aby łączył ze sobą izobaty o głębokości 1m; b) utrzymanie maksymalnego odnotowywanego w cyklu rocznym poziomu lustra wody jeziora poprzez zamontowanie przegród spiętrzających

Lp.	Identyfikacja zagrożeń wewnątrznych i zewnętrznych	Sposoby eliminacji lub ograniczania istniejących i potencjalnych zagrożeń wewnątrznych i zewnętrznych oraz ich skutków
		<p>wodę na cieku wypływającym z jeziora lub wprowadzić działania odrestaurowujące zastawkę znajdującą się na cieku odprowadzającym wody z jeziora Trzebielsk.</p>
3.	<p>ISTNIEJĄCE/ POTENCJALNE</p> <p>Przedsięwzięcia podejmowane w obszarze zlewni bezpośredniej jeziora Trzebielsk prowadzące do eutrofizacji, zmian chemizmu i przejrzystości wody w jeziorze, okresowego lub stałego spadku zasilania jeziora w wodę.</p>	<ol style="list-style-type: none"> 1) Ograniczenie dopływu związków biogenicznych z okolicznych terenów wykorzystywanych rolniczo poprzez: <ol style="list-style-type: none"> a) nieprzekształcanie nieużytków i użytków zielonych na grunty orne; b) promowanie rolnictwa ekologicznego, np. poprzez wykorzystanie odpowiednich pakietów programów rolno środowiskowych czy ograniczenie stosowania nawozów mineralnych; 2) nielokalizowanie kopalń kruszywa w zlewni bezpośredniej jeziora Trzebielsk, w których poziomy eksploatacyjne przecinają warstwy wodonośne lub w których rzędna najniższego poziomu eksploatacji złoża przebiega poniżej rzędnej maksymalnego poziomu lustra wody w jeziorze Trzebielsk, a których proces technologiczny wydobycia może prowadzić do emisji zanieczyszczeń fizycznych pogarszających przejrzystość wody w zbiorniku oraz obniżyć jej poziom; 3) wstrzymanie dopływu ścieków z nieskanalizowanych działek położonych przy brzegu Jeziora Trzebielsk poprzez likwidację wszystkich punktów zrzutu ścieków nie oczyszczonych do gruntu i do wód oraz likwidację nieuszczelnionych zbiorników do gromadzenia nieczystości płynnych; 4) nielokalizowanie w zlewni bezpośredniej jeziora wysypisk śmieci oraz zlikwidowanie nielegalnych wysypisk, zwłaszcza tych położonych na terenach otwartych stanowiących potencjalne żerowiska dla ptaków.
4.	<p>ISTNIEJĄCE</p> <p>Antropopresja: zagrożenia związane z turystyką, rekreacją, wędkarstwem, m.in. wzrost objętości ścieków i odpadów stałych, a także niepokojenie</p>	<ol style="list-style-type: none"> 1) Egzekwowanie zakazu używania jednostek pływających z silnikiem spalinowym oraz skuterów wodnych (Uchwała Nr XXIII/176/2008 Rady Powiatu Bytowskiego z dnia 23 grudnia 2008 (Dz. Urz. Woj. Pomorskiego z 2009 r. Nr 105, poz. 2060);

Lp.	Identyfikacja zagrożeń wewnętrznych i zewnętrznych	Sposoby eliminacji lub ograniczania istniejących i potencjalnych zagrożeń wewnętrznych i zewnętrznych oraz ich skutków
	gniazdujących ptaków	2) uregulowanie gospodarki ściekowej w zlewni bezpośredniej jeziora Trzebielsk; 3) cykliczne usuwanie odpadów z brzegów jeziora Trzebielsk, w tym sieci kłusowniczych; 4) oznaczenie i utrzymanie oznaczenia granic rezerwatu i tablic informujących o obowiązujących zakazach.
5.	ISTNIEJĄCE Sukcesja roślinności wyższej: porastanie wyspy roślinnością wyższą ułatwiające drapieżnikom polowanie na gniazdujące na wyspie ptaki.	Zachowanie na terenie wyspy możliwie jak największych obszarów porośniętych niską roślinnością nie zasłaniających wysiadującym ptakom horyzontu obserwacyjnego poprzez: a) usunięcie z rejonu gniazdowania m.in. rybitwy rzecznej mniejszych drzew i krzewów; b) usuwanie odrostów oraz samosiewów drzew i krzewów co 5 lat wg potrzeb; c) przywrócenie i utrzymanie na obszarze rezerwatu ekstensywnego wypasu krów lub/i owiec.
6.	POTENCJALNE Lokalizowanie w bliskim sąsiedztwie rezerwatu farm wiatrowych.	1) Nielokalizowanie elektrowni wiatrowych w odległości mniejszej niż 2 km od jeziora Trzebielsk; 2) potencjalne lokalizacje elektrowni wiatrowych w odległości od 2 do 5 km od jeziora należy traktować jako inwestycje dużego ryzyka wpływu na awifaunę w rozumieniu wytycznych PSEW (2008), wymagające pełnego przedwykonawczego monitoringu ornitologicznego z metodyką obserwacji zmodyfikowaną tak aby możliwe było ustalenie czy badane lokalizacje nie leżą w relacji lęgowisko-żerowiska.

Załącznik nr 4

Identyfikacja istniejących i potencjalnych zagrożeń dla zachowania właściwego stanu ochrony siedlisk przyrodniczych będących przedmiotami ochrony obszaru Natura 2000 Ostoja Borzyszkowska PLH220079.

Przedmiot ochrony	Identyfikacja istniejących i potencjalnych zagrożeń
3140 – twardowodne oligo- i mezotroficzne zbiorniki wodne z podwodnymi łąkami ramienic <i>Charetea</i>	<ol style="list-style-type: none"> 1. Eutrofizacja jeziora – naturalna (sezonowa dostawa związków biogenicznych wraz z odchodami ptaków lęgających się w rezerwacie), antropogeniczna (spływ ścieków, związków biogenicznych z okolicznych pól); 2. zmiany biotyczne, abiotyczne i antropogeniczne prowadzące do zmian w poziomie wody jeziora Trzebielsk; 3. rozproszona zabudowa w zlewni bezpośredniej jeziora – gospodarstwa rolne, domki letniskowe; 4. użytkowanie rybackie, kłusownictwo wędkarskie, wędkarstwo.

Załącznik nr 5

Cele działań ochronnych w stosunku do poszczególnych przedmiotów ochrony obszaru Natura 2000 Ostoja Borzyszkowska PLH220079.

Przedmiot ochrony	Cele działań ochronnych
3140 – twardowodne oligo- i mezotroficzne zbiorniki wodne z podwodnymi łąkami ramienic <i>Charetea</i>	<ol style="list-style-type: none"> 1) Utrzymanie stanu siedliska w niepogorszonej formie w tym zachowanie specyficznych właściwości fizyko-chemicznych jeziora ramienicowego (nie dopuszczenie lub zahamowanie procesu eutrofizacji i/lub zakwaszenia wód oraz humizacji); 2) utrzymanie poziomu lustra wody w jeziorze Trzebielsk na maksymalnym odnotowywanym w cyklu rocznym.

Załącznik nr 6

Działania ochronne na obszarze ochrony czynnej, z podaniem rodzaju, zakresu oraz lokalizacji tych działań.

Lp.	Rodzaj działań ochronnych	Zakres działań ochronnych	Lokalizacja działań ochronnych ⁴⁾
1.	Eliminacja presji drapieżników, głównie ze strony norki amerykańskiej.	<ol style="list-style-type: none"> 1) Odłów osobników norki amerykańskiej, a następnie humanitarne uśmiercanie ich; 2) fakultatywne wykonanie wykopu w postaci rowu z uwzględnieniem następujących warunków: <ol style="list-style-type: none"> a) rów powinien przebiegać możliwie jak najbardziej równoległe do południowej linii brzegowej – w poprzek istniejącego wypłyenia, tak aby łączył ze sobą izobaty o głębokości 1m; b) rów powinno mieć szerokość co najmniej 5m i głębokość co najmniej 1,5m; 	<ol style="list-style-type: none"> 1) cały obszar rezerwatu i otuliny; 2) wypłyenie łączące południowo-zachodnią część wyspy ze stałym lądem na głębokości odpowiadającej

⁴⁾ Gmina Lipnica, obręb ewidencyjny Lipnica.

Lp.	Rodzaj działań ochronnych	Zakres działań ochronnych	Lokalizacja działań ochronnych ⁴⁾
		<p>c) długość rowu nie powinna ona przekraczać 200m;</p> <p>d) prace prowadzić w okresie gdy na wyspie nie ma gniazd i piskląt tj. od sierpnia do końca marca;</p> <p>e) uzyskany materiał ziemny należy zgromadzić na stałym lądzie możliwie jak najdalej od brzegu jeziora lub wywieźć poza obszar zlewni jeziora Trzebielsk;</p> <p>f) prace należy rozpocząć od centralnej części planowanego pogłębienia posuwając się w kierunku jego końców celem zminimalizowania mącenia osadu;</p> <p>g) przed przystąpieniem do prac należy dokonać pomiarów grubości i składu warstwy osadu organicznego oraz na tej podstawie ocenić czy ww. sposób i zakres prac pogłębiających nie zaburzy właściwości fizykochemicznych wód jeziora Trzebielsk, a w przypadku stwierdzenia zagrożeń dopuszcza się zmiany w ww. zaproponowanym sposobie prowadzenia prac uwzględniającego alternatywne, korzystniejsze dla jeziora ramienicowego rozwiązania, a nawet odstąpienie od prac.</p>	<p>izobatom 1m – dz. ewid. 250.</p>
2.	Ograniczanie antropopresji.	<p>1) Usuwanie odpadów, w tym głównie sieci kłusowniczych stanowiących bezpośrednie zagrożenie życia dla zwierząt wg potrzeb.</p> <p>2) utrzymanie oznaczenia granic rezerwatu i tablic informujących o obowiązujących zakazach.</p>	<p>1) Obrzeża wyspy wchodzące w skład rezerwatu;</p> <p>2) granice rezerwatu.</p>
3.	Usunięcie roślinności wyższej porastającej wyspę.	<p>1) Wycinka i usunięcie poza obszar rezerwatu, poza sezonem lęgowym ptaków, w dwóch etapach, drzew i krzewów porastających północno-zachodnią część wyspy:</p> <p>a) rok pierwszy: 20 osobników na powierzchni około 250m²; w tym: głóg, leszczyna, bez czarna, szakłak – 13 osobników, olsza czarna – około 3m³, głóg – około 1m³;</p> <p>b) rok drugi: 20 osobników na powierzchni około 200m²; w tym: głóg, leszczyna, bez czarna, drzewa owocowe – 18 osobników, olsza czarna – około 1m³, głóg – około 1m³;</p> <p>2) usuwanie co około 5 lat, wg potrzeb, odrostów oraz samosiewów drzew i krzewów z obszaru całej wyspy z pozostawieniem kęp krzewów i drzew porastających wschodnią część wyspy.</p>	<p>Wyspa, dz. ewid. 251, jej północno-zachodnia część.</p>

Lp.	Rodzaj działań ochronnych	Zakres działań ochronnych	Lokalizacja działań ochronnych ⁴⁾
4.	Prowadzenie wypasu bydła i/lub owiec	Prowadzenie ekstensywnego wypasu bydła i/lub owiec przy zachowaniu następujących warunków: a) wypas powinien obejmować cały teren wyspy z uwagi na możliwość redukcji przez wypasane przeżuwacze odrostów wyciętych drzew i krzewów oraz samosiewów; b) wypas powinien rozpoczynać się po zakończeniu fazy gniazdowej przez większość mew i rybitw, tj. nie wcześniej niż 20 czerwca; c) wypas powinien odbywać się przy maksymalnej obsadzie zwierząt 0,5 DJP/ha i obciążeniu pastwiska nie przekraczającym 5t/ha (10 DJP/ha).	wyspa, dz. ewid. 251.

Załącznik nr 7

Działania ochronne dotyczące ochrony czynnej siedlisk przyrodniczych będących przedmiotami ochrony obszaru Natura 2000 Ostoja Borzyszkowska PLH220079 ze wskazaniem podmiotów odpowiedzialnych za ich wykonanie i obszarów ich wdrażania.

Przedmiot ochrony	Działania ochronne	Obszar wdrażania	Podmiot odpowiedzialny za wykonanie
3140 – i zbiorniki wodne z łakami ramienic <i>Charetea</i>	1) Oznaczenie granic rezerwatu oraz ustawienie i utrzymanie tablic informujących o formie ochrony i zakazach obowiązujących na terenie rezerwatu; 2) ograniczenie kłusownictwa poprzez kontrole Państwowej Straży Rybackiej, Społecznej Straży Rybackiej	1) brzeg jeziora Trzebielsk na północ i południe od granic rezerwatu. 2) obszar jeziora Trzebielsk	1) RDOŚ w Gdańsku 2) Państwowa Straż Rybacka.

Załącznik nr 8

Wskazanie obszarów i miejsc udostępnianych dla celów edukacyjnych, turystycznych i rybactwa oraz określenie sposobów ich udostępniania.

Cel udostępniania	Obszary lub miejsca udostępniane	Sposoby udostępniania
Działalność rolnicza	Dla celów rolniczych udostępnia się wyspę na jeziorze Trzebielsk (dz. ewid. 251)	Udostępnia się obszar rezerwatu dla celów rolniczych (wypas bydła i/lub krów). Działania te służą poprawie warunków siedliskowych przedmiotów ochrony rezerwatu.

Uzasadnienie

Plan ochrony rezerwatu przyrody został opracowany na podstawie art. 19 ust. 6 ustawy z dnia 16 kwietnia 2004 r. o ochronie przyrody (Dz. U. z 2013 r. poz. 627 ze zm.), zgodnie z art. 20 ust. 1 i 2 oraz w związku z art. 20 ust. 5 tej ustawy, z dostosowaniem zakresu prac do zasobów, tworów i składników przyrody, walorów krajobrazowych oraz wartości kulturowych rezerwatu. Projekt planu sporządzono uwzględniając treść Rozporządzenia Ministra Środowiska z dnia 12 maja 2005 r. w sprawie sporządzania projektu planu ochrony dla parku narodowego, rezerwatu przyrody i parku krajobrazowego, dokonywania zmian w tym planie oraz ochrony zasobów, tworów i składników przyrody (Dz. U. Nr 94 poz. 794), w tym uwzględniając zakres planu ochrony rezerwatu przyrody, określony w art. 20 ust. 3 oraz zakres planu zadań ochronnych dla obszaru Natura 2000 Ostoja Borzyszkowska PLH220079 w granicach rezerwatu, wskazany w art. 28 ust. 10 ustawy z dnia 16 kwietnia 2004 r. o ochronie przyrody. Plan ochrony rezerwatu sporządza się na okres 20 lat.

Rezerwat położony jest w województwie pomorskim, powiecie bytowskim, gminie Lipnica. Teren na którym znajduje się rezerwat jest własnością Skarbu Państwa oraz Gminy Lipnica w zarządzie Regionalnego Zarządu Gospodarki Wodnej w Gdańsku oraz Gminy Lipnica.

Rezerwat przyrody „Ostrów Trzebielski” o powierzchni 8,10 ha, został uznany na mocy Zarządzenia Ministra Ochrony Środowiska i Zasobów Naturalnych z dnia 18 lutego 1987 r. w sprawie uznania za rezerwaty przyrody (M.P. Nr 7, poz. 54) wydanego na podstawie ustawy z dnia 7 kwietnia 1949 r. o ochronie przyrody (Dz. U. Nr 25 poz. 180). Celem utworzenia rezerwatu było „zachowanie miejsc lęgowych wielu gatunków ptaków wodnych”. Obecnie obowiązuje Zarządzenie Regionalnego Dyrektora Ochrony Środowiska w Gdańsku z dnia 4 sierpnia 2014 r. w sprawie rezerwatu przyrody „Ostrów Trzebielski” (Dz. U. poz. 2865). W zarządzeniu tym precyzyjniej określono powierzchnię rezerwatu (8,29 ha) oraz cel ochrony: „zachowanie awifauny, jej miejsc lęgowych, żerowisk oraz ostoi ptaków przelotnych”

Rezerwat obejmuje swoimi granicami większą wyspę znajdującą się na jeziorze Trzebielsk wraz z przyległymi do niej zbiorowiskami roślinności szuwarowej oraz fragment wód jeziora Trzebielsk. Wyspa jest użytkiem rolnym, porośniętym głównie przez roślinność niską. W wyniku sukcesji wyspa zarasta roślinnością wyższą (drzewami i krzewami), co prowadzi do ubożenia liczby miejsc stanowiących potencjalne lęgowniska ptaków takich jak śmieszka czy rybitwy. Brzegi wyspy, niemal w całości porośnięte są rozległymi szuwarami trzcinowymi i stanowią miejsce lęgu dogodne dla wielu gatunków ptaków oraz pełnią funkcje schronienia. Jezioro Trzebielsk jest jeziorem ramienicowym (siedlisko 3140 – twardowodne oligo- i mezotroficzne zbiorniki wodne z podwodnymi łąkami ramienic *Charetea*), w którym występują cenne gatunki ramienic takie jak *Chara aspera*, *Chara fragilis*, *Chara tomentosa*. Rezerwat „Ostrów Trzebielski” swoimi granicami obejmuje niewielką część wód jeziora, zatem populacje ramienic w obrębie rezerwatu nie zajmują dużej powierzchni.

Specyfika obszaru rezerwatu stwarza warunki do bytowania dla wielu gatunków zwierząt, nie tylko ptaków wodno-błotnych. Niemniej jednak największym walorem rezerwatu są występujące tam śmieszki *Larus ridibundus* i rybitwy rzeczne *Sterna hirundo* lęgące się na terenach otwartych wyspy. Ich liczebność sięga 2000 par lęgowych w przypadku śmieszki i 120 par rybitwy, a areał zajęty przez gniazda pokrywa się niemal w całości z obszarem wyspy. Niestety na przestrzeni ostatnich dziesięciu lat obserwuje się znaczny spadek liczebności rybitwy rzecznej. Wpływ na to ma między innymi drapieżnictwo. Populację śmieszki określa się jako stabilną na przestrzeni czasu, co pełni najistotniejszą rolę ekologiczną dla rezerwatu, gdyż istnieją powiązania między fenologią okresu lęgowego śmieszki, a sukcesem gniazdowym pozostałych gatunków ptaków występujących na obszarze rezerwatu.

Za jedno z największych zagrożeń dla przedmiotów ochrony rezerwatu uznaje się drapieżnictwo. Do zespołu drapieżników stale bytujących w rezerwacie w porze lęgów zaliczają się: norka amerykańska, jenot, błotniak stawowy, gołębiarz, puchacz, sroka, wrona i kruk. Na szczególną uwagę zasługuje drapieżnik obcego pochodzenia, norka amerykańska, gdyż odgrywa on największą rolę w kształtowaniu sukcesu lęgowego przedmiotów ochrony. Ponadto do zwiększania się skali wpływu drapieżników na ptaki znaczący wpływ ma sukcesja roślinności na obszarze wyspy. Zakrzewienia stanowią m.in. miejsca czatowania ptaków szponiastych i krukowatych. Kolejnym czynnikiem zwiększającym presję drapieżników jest potencjalne zmniejszanie się poziomu wody w jeziorze Trzebielsk wywołane np. inwestycjami ingerującymi w system hydrograficzny jeziora, w tym szczególnie niebezpiecznym jest lokalizowanie kopalń kruszywa w zlewni bezpośredniej Jeziora Trzebielsk, których procesy technologiczne wydobycia przyczynić się mogą do obniżenia poziomu wód w jeziorze. Poziom wód w jeziorze spada również z powodu źle funkcjonującej zastawki znajdującej się na cieku odprowadzającym wody z jeziora Trzebielsk. Odsłaniające się fragmenty lądu powodujące zwiększanie się areału wypłylenia przy południowo-zachodniej granicy rezerwatu stwarzają większą dostępność dla drapieżników takich jak dziki czy lisy, aktualnie bytujących na terenie rezerwatu sporadycznie.

Równie istotnym zagrożeniem dla ptaków lęgnących się na terenie rezerwatu oraz żerujących w jego najbliższym otoczeniu jest lokalizowanie w zlewni bezpośredniej inwestycji takich jak: zabudowa lotniskowa pozbawiona sieci kanalizacyjnej, wysypiska śmieci i odpadów, opisane powyżej kopalnie kruszywa czy elektrownie wiatrowe w odległości do 2km od brzegów jeziora Trzebielsk. Wszystkie przedsięwzięcia tego typu wpływają w sposób negatywny na: wody powierzchniowe i podziemne powodując zmiany jej chemizmu, przezroczystości, przyspieszając proces eutrofizacji oraz humizacji, a także zakłócają funkcjonowanie korytarzy ekologicznych relacji lęgowisko-żerowisko.

W celu eliminacji lub ograniczenia powyższych zagrożeń określono ustalenia do odpowiednich dokumentów planistycznych gminy oraz wskazania dla zarządców obszaru rezerwatu. Dotyczą one:

- zachowania siedlisk lęgowych i miejsc żerowisk dla ptaków będących przedmiotami ochrony rezerwatu;

- zapobiegania zmian w chemizmie wody jeziora Trzebielsk, w tym zmian trofii;
- niedoprowadzania do spadku poziomu wody w jeziorze Trzebielsk;
- nielocalizowania elektrowni wiatrowych w odległości do 2km od brzegów jeziora Trzebielsk.

Zachowaniu siedlisk lęgowych ptaków służyć będzie przywrócenie wypasu prowadzonego na obszarze wyspy. Zgryzane przez bydło i/lub owce odrosty krzewów i drzew spowolnią sukcesję. Co więcej, obecność bydła na obszarze wyspy może potencjalnie zniechęcić ludzi do penetracji terenu rezerwatu w efekcie ograniczając zagrożenie ze strony człowieka.

Działania w zakresie ograniczania wpływu otoczenia na rezerwat będą polegały m.in. na eliminacji lub ograniczaniu źródeł dopływu substancji zmieniających chemizm jeziora, tj. zabezpieczenie wód jeziora Trzebielsk przed degradacją spowodowaną ściekami poprzez realizację założeń zawartych w obowiązujących dokumentach planistycznych gminy Lipnica, w których w celu poprawy gospodarki ściekowej zakłada się likwidację wszystkich punktów zrzutu ścieków nieoczyszczonych do gruntu i do wód, likwidację nieuszczelnionych zbiorników do gromadzenia nieczystości płynnych oraz odbiór ścieków z domków letniskowych wybudowanych na terenach rekreacyjnych i ich wywóz do oczyszczalni w Upiłce.

Wskazane jest również takie użytkowanie terenów otaczających jezioro, aby nie generować dodatkowych substancji przyspieszających eutrofizację jeziora, tj. ograniczenie nawożenia mineralnego. Korzystne byłoby wdrażanie na tym terenie odpowiednich pakietów programów rolno środowiskowych.

Kluczowym działaniem niedoprowadzającym do spadku wody w jeziorze Trzebielsk jest nielocalizowanie w jego zlewni bezpośredniej, inwestycji powodujących zmiany w obiegu wód powierzchniowych i podziemnych, w systemie hydrograficznym jeziora, prowadzące do okresowego lub stałego spadku zasilania jeziora w wodę, w efekcie prowadzące do obniżania się poziomu wody. Do przedsięwzięć takich należy m.in. budowa kopalni kruszywa.

W związku z systematycznym rozwojem energetyki wiatrowej nie należy dopuścić do lokalizowania elektrowni wiatrowych w odległości 2km od brzegów jeziora Trzebielsk bez względu na liczbę turbin, a potencjalne lokalizacje elektrowni wiatrowych w odległości od 2 do 5 km od jeziora należy traktować jako inwestycje dużego ryzyka wpływu na awifaunę w rozumieniu wytycznych PSEW (2008), wymagające pełnego przedwykonawczego monitoringu ornitologicznego z metodyką obserwacji zmodyfikowaną tak aby możliwe było ustalenie czy badane lokalizacje nie leżą w relacji lęgowisko-żerowiska.

Działania ochronne zaplanowane w granicach rezerwatu będą polegały na:

- przywróceniu i zachowaniu siedlisk dla ptaków związanych z otwartymi przestrzeniami;
- ograniczeniu drapieżnictwa;
- ograniczeniu antropopresji.

Działania mające na celu zachowanie miejsc lęgowych ptaków nie zakładających gniazd w szuwarach, np. rybitwy rzecznej czy śmieszki, będzie polegało przede wszystkim na eliminacji krzewów i niskich drzew z obszaru wyspy. Ponadto zaleca się przywrócić wypas bydła i/lub owiec na obszarze wyspy oraz cyklicznie, co około 5 lat według potrzeb usuwać podrost drzew i krzewów.

Zagrożenia wynikające z drapieżnictwa należy ograniczyć poprzez odłów i eliminację norki amerykańskiej. Eliminacji lokalnej populacji można dokonać, np. poprzez odłów zwierząt w pułapki żywołowne, a następnie uśmiercenie ich przez iniekcję (podanie kolejno neuroleptyków i barbituranów) lub też uśmiercanie osobników przebywających w norach poprzez zastosowanie środków wziewnych np. tlenu węgla o stężeniu 6%.

Działaniem ograniczającym presję ze strony norki oraz innych drapieżników, takich jak jenot, dzik czy lis jest odcięcie drogi lądowej do rezerwatu. W tym celu planuje się pogłębienie istniejącego przy południowo-zachodnim brzegu wyspy wypłyenia.

Zagrożenia wynikające z antropopresji, w tym przede wszystkim przedsięwzięć wpływających na zmiany chemizmu wód powierzchniowych i podziemnych w zlewni bezpośredniej jeziora, można ograniczyć poprzez nielokowanie zabudowy turystycznej pozbawionej sieci kanalizacyjnej, wysypisk śmieci i odpadów oraz kopalń kruszywa na omawianym obszarze.

Niezbędne jest również oznaczenie granic rezerwatu oraz ustawienie i utrzymanie tablic informujących o formie ochrony i zakazach obowiązujących na terenie rezerwatu.

Wszelkie działania ochronne w obrębie rezerwatu, poza eliminacją przejawów antropopresji, będą ograniczały się wyłącznie do utrzymania siedlisk lęgowych dla ptaków preferujących otwarte przestrzenie. W pozostałej części rezerwatu tj. brzegów wyspy porośniętych trzcinowiskiem nie planuje się żadnych działań. Zachowaniu pasa trzciny sprzyjać ma ograniczenie antropopresji, głównie ze strony kłusowników, egzekwowanie obowiązującego na obszarze Jeziora zakazu używania łodzi motorowodnych oraz skuterów oraz częste kontrole Państwowej Straży Rybackiej.

Przewiduje się konieczność wprowadzania zmian w obowiązującym studium uwarunkowań i kierunków zagospodarowania przestrzennego gminy Lipnica w postaci dodatkowych zapisów uwzględniających obecność obszaru Natura 2000 Ostoja Borzyszkowska PLH220079 oraz zapisy informujące o tym, że nie dopuszcza się lokalizowania w zlewni jeziora Trzebielsk inwestycji mogących w negatywny sposób zaburzyć stosunki wodne i wpłynąć na poziom wody jeziora, w tym nie lokalizować kopalń kruszywa oraz w odległości 2km od brzegów jeziora nie lokalizować elektrowni wiatrowych.

Nie zaplanowano monitoringu stanu zachowania siedliska z Załącznika I Dyrektywy Siedliskowej zlokalizowanego w obrębie rezerwatu i będącego przedmiotem ochrony obszaru Natura 2000 Ostoja Borzyszkowska PLH220079: 3140 - twardowodne oligo- i mezotroficzne zbiorniki wodne z podwodnymi łąkami ramienic *Charetea* z uwagi na fakt iż jezioro Trzebielsk objęte jest monitoringiem

w ramach Państwowego Monitoringu prowadzonego przez GIOŚ w ramach obowiązkowego monitoringu przyrodniczego. W związku z powyższym wyniki badań GIOŚ zostaną wykorzystane do oceny realizacji celów działań ochronnych.

Rezerwat „Ostrów Trzebielski” jest także ostoją wielu gatunków ptaków przelotnych oraz stanowi miejsce odpoczynku i żerowisko dla ptaków gniazdujących w jego najbliższym otoczeniu.

Rezerwat nie udostępnia się do celów edukacyjnych, turystycznych rekreacyjnych, sportowych, amatorskiego połowu ryb i rybactwa ze względu na stwierdzone zagrożenie dla przedmiotów ochrony rezerwat, w szczególności płoszenie ptaków, niszczenie ich miejsc rozrodu i schronisk, niszczenie roślinności, zwłaszcza strefy brzegowej jeziora, w tym zbiorowisk ramienic oraz pozostawianie niebezpiecznych odpadów.

Do celów naukowych i edukacyjnych rezerwat może być udostępniony wyłącznie na wniosek zainteresowanego, po uzyskaniu zezwolenia Regionalnego Dyrektora Ochrony Środowiska w Gdańsku określającego zakres i zasady prowadzenia badań, pod warunkiem, że badania nie spowodują negatywnego oddziaływania na cele ochrony przyrody rezerwat.

Na obszarze rezerwat nie dopuszcza się prowadzenia działalności wytwórczej i handlowej ze względu na sprzeczność powyższych form działalności z celami ochrony przyrody w rezerwacie. Zaleca się za to prowadzenie działalności rolniczej polegającej na wypasie bydła i/lub owiec na obszarze rezerwat celem ograniczania sukcesji roślinności wyższej.

Nie stwierdzono potrzeby uzupełnienia stanu wiedzy o przedmiotach ochrony rezerwat i obszaru Natura 2000 w jego granicach i uwarunkowaniach ich ochrony. Nie wskazano potrzeby sporządzenia planu ochrony dla obszaru Natura 2000 Ostoja Borzyszkowska PLH220079 w granicach rezerwat.

Koszty działań ochronnych w obrębie rezerwat obejmują: prace dotyczące zachowania miejsc lęgowych na wyspie, ewentualną eliminację drapieżników, ustawienie i utrzymanie tablic informacyjnych oraz monitoring przyrodniczy. Koszty te leżą w gestii RDOŚ w Gdańsku. Koszty działań związanych z wypasem pokrywa dzierżawca wyspy.

Projekt zarządzenia został pozytywnie zaopiniowany przez zarządcę terenu, na którym znajduje się rezerwat – Marszałka Województwa Pomorskiego (pismo DROŚ-PP.7120.25.2014) oraz Gminę Lipnica (pismo RIG.600.1.2014.KK). Ponadto swoją opinię na temat projektu zarządzenia wyraziła Regionalna Rada Ochrony Przyrody (Uchwała nrz dnia r. w sprawie wydania opinii do projektu zarządzenia Regionalnego Dyrektora Ochrony Środowiska w Gdańsku w sprawie ustanowienia planu ochrony dla rezerwatu przyrody „Ostrów Trzebielski”).

Projekt zarządzenia został uzgodniony, zgodnie z art. 59 ust. 2 ustawy z dnia 23 stycznia 2009 r. o wojewodzie i administracji rządowej w województwie (Dz. U. Nr 31 poz. 206 ze zm.) z Wojewodą Pomorskim, pismem z dnia r.