

**Projekt**  
**ZARZĄDZENIE**  
**REGIONALNEGO DYREKTORA**  
**OCHRONY ŚRODOWISKA W GDAŃSKU**

z dnia ..... 2014 r.

**w sprawie ustanowienia planu ochrony dla rezerwatu przyrody  
„Jezioro Smołowe”**

Na podstawie art. 19 ust. 6, w związku z art. 20 ust. 3 i 5 oraz art. 28 ust. 10 ustawy z dnia 16 kwietnia 2004 roku o ochronie przyrody (Dz. U. z 2009 r. Nr 151 poz. 1220 ze zm.<sup>1)</sup>), zarządza się, co następuje:

**§ 1.** Ustanawia się plan ochrony dla rezerwatu przyrody „Jezioro Smołowe”, zwanego dalej „rezerwatem”.

**§ 2. 1.** Celem ochrony przyrody w rezerwacie jest zachowanie jeziora lobeliowego wraz z jego charakterystycznymi biocenozami, w szczególności populacjami cennych gatunków roślin i zwierząt.

2. Przyrodniczymi i społecznymi uwarunkowaniami realizacji celu, o którym mowa w ust. 1, są:

- 1) zachowanie siedliska przyrodniczego z załącznika I Dyrektywy siedliskowej<sup>2)</sup> – 3110 jeziora lobeliowe, cennych zbiorowisk roślinnych oraz charakterystycznych dla jezior lobeliowych, chronionych i rzadkich gatunków roślin, w tym gatunku z II załącznika Dyrektywy Siedliskowej – elismy wodnej;
- 2) położenie rezerwatu w obszarze Natura 2000 Miasteczkie Jeziora Lobeliowe PLH220041;
- 3) doprowadzanie do zbiornika systemem rowów melioracyjnych wód z odwadnianych terenów podmokłych;
- 4) mała odporność jeziora na degradację, duża zdolność zlewni w ograniczaniu wpływów obszarowych materii do zbiornika;
- 5) rolniczo-leśny typ użytkowania zlewni bezpośredniej jeziora;
- 6) położenie w zlewni bezpośredniej jeziora zabudowań i znaczna ilość gruntów rolnych przeważnie nieużytkowanych rolniczo, potencjalnie atrakcyjnych do zabudowania;
- 7) umiarkowane rekreacyjne użytkowanie jeziora;
- 8) kłusownictwo wędkarskie i rybackie.

---

<sup>1)</sup> Zmiany ustawy ogłoszone zostały w Dz. U. z 2013 r., poz. 628, poz. 842, z 2014 r., poz. 805, poz. 850, poz. 1002, poz. 1101 oraz MP z 2013 r. poz. 835.

<sup>2)</sup> Dyrektywa Rady 92/43/EWG z dnia 21 maja 1992 roku w sprawie ochrony siedlisk przyrodniczych oraz dzikiej fauny i flory.

**§ 3.** 1. Mapa obszaru Natura 2000 Miasteckie Jeziora Lobeliowe PLH 220041 wchodzącego w skład rezerwatu stanowi załącznik nr 1 do zarządzenia.

2. Opis granic Obszaru Natura 2000 Miasteckie Jeziora Lobeliowe PLH220041 wchodzącego w skład rezerwatu określa załącznik nr 2 do zarządzenia.

**§ 4.** Obszar rezerwatu objęty jest ochroną czynną.

**§ 5.** Identyfikację oraz określenie sposobów eliminacji lub ograniczania istniejących i potencjalnych zagrożeń wewnętrznych i zewnętrznych oraz ich skutków określa załącznik nr 3 do zarządzenia.

**§ 6.** Identyfikację istniejących i potencjalnych zagrożeń dla zachowania właściwego stanu ochrony siedlisk przyrodniczych i gatunków roślin i ich siedlisk będących przedmiotami ochrony obszaru Natura 2000 Miasteckie Jeziora Lobeliowe PLH220041 określa załącznik nr 4 do zarządzenia.

**§ 7.** Cele działań ochronnych w stosunku do poszczególnych przedmiotów ochrony obszaru Natura 2000 Miasteckie Jeziora Lobeliowe PLH220041 określa załącznik nr 5 do zarządzenia.

**§ 8.** Działania ochronne na obszarze ochrony czynnej, z podaniem rodzaju, zakresu oraz lokalizacji tych działań określa załącznik nr 6 do zarządzenia.

**§ 9.** Działania ochronne dotyczące ochrony czynnej siedlisk przyrodniczych i gatunków roślin i ich siedlisk będących przedmiotami ochrony obszaru Natura 2000 Miasteckie Jeziora Lobeliowe PLH220041, ze wskazaniem podmiotów odpowiedzialnych za ich wykonanie i obszarów ich wdrażania określa załącznik nr 7 do zarządzenia.

**§ 10.** Nie wskazuje się obszarów i miejsc udostępnianych dla celów naukowych, edukacyjnych, turystycznych, rekreacyjnych, sportowych, amatorskiego połowu ryb i rybactwa.

**§ 11.** 1. Nie wskazuje się miejsc, w których może być prowadzona działalność wytwórcza, handlowa i rolnicza.

**§ 12.** 1. Działania dotyczące monitoringu stanu przedmiotów ochrony obszaru Natura 2000 Miasteckie Jeziora Lobeliowe PLH220041 oraz realizacji celów działań ochronnych wskazuje załącznik nr 8 do zarządzenia.

2. Podmiotem odpowiedzialnym za wykonanie działań wskazanych w załączniku nr 8 do zarządzenia jest RDOŚ w Gdańsku.

**§ 13.** 1. Określa się następujące ustalenia do studium uwarunkowań i kierunków zagospodarowania przestrzennego gminy Miastko, miejscowych planów zagospodarowania przestrzennego dotyczące eliminacji lub ograniczenia zagrożeń wewnętrznych lub zewnętrznych:

- 1) w otulinie rezerwatu nie lokalizować inwestycji mogących negatywnie wpłynąć na przedmiot ochrony rezerwatu i obszaru Natura 2000 w tym stosunki wodne w rezerwacie lub pogorszyć stan i jakość wód jeziora;
- 2) nie zmieniać stosunków wodnych i hydrochemicznych w obrębie otuliny rezerwatu, za wyjątkiem budowy służących ochronie przyrody urządzeń piętrzących na rowach w celu ograniczenia dopływu substancji organicznych do rezerwatu;
- 3) nie wprowadzać zanieczyszczeń na teren otuliny rezerwatu;
- 4) nie lokalizować w pasie 30 m wokół jeziora wszelkich obiektów budowlanych;
- 5) nie lokalizować w otulinie rezerwatu (nie dotyczy pasa 30 m wokół jeziora wykluczonego z jakiegokolwiek zabudowy) wszelkich obiektów budowlanych, w tym tymczasowych, również nie związanych trwale z gruntem, za wyjątkiem obiektów małej architektury drewnianej oraz przepustów i dróg służących prowadzeniu gospodarki leśnej (dotyczy działek Nr 93/1; 93/3, 113-118 (obręb Lubkowo 0012) oraz część działki 295 (obręb Trzcinnno 0025)) z zachowaniem konieczności stosowania kruszyw i materiałów naturalnych, wkomponowanych w otoczenie;
- 6) utrzymać 100 m pas trwałej zieleni wokół jeziora, od jego linii brzegowej, dotyczy działek Nr: 93/1; 93/3, 113-118, 119/1, 119/2, 164, 160 (obręb Lubkowo 0012) oraz część działki 295 (obręb Trzcinnno 0025).

**§ 14.** 1. Określa się następujące wskazania do zmian w istniejącym studium uwarunkowań i kierunków zagospodarowania przestrzennego Miasta i Gminy Miastko dotyczące eliminacji lub ograniczenia zagrożeń wewnętrznych lub zewnętrznych, niezbędne dla utrzymania lub odtworzenia właściwego stanu ochrony siedlisk przyrodniczych oraz gatunków roślin, dla których ochrony wyznaczono obszar Natura 2000:

W studium uwarunkowań i kierunków zagospodarowania przestrzennego Miasta i Gminy Miastko, zatwierdzone uchwałą Rady Miasta i Gminy Miastko nr 60/L/98 z dnia 17 czerwca 1998 r.:

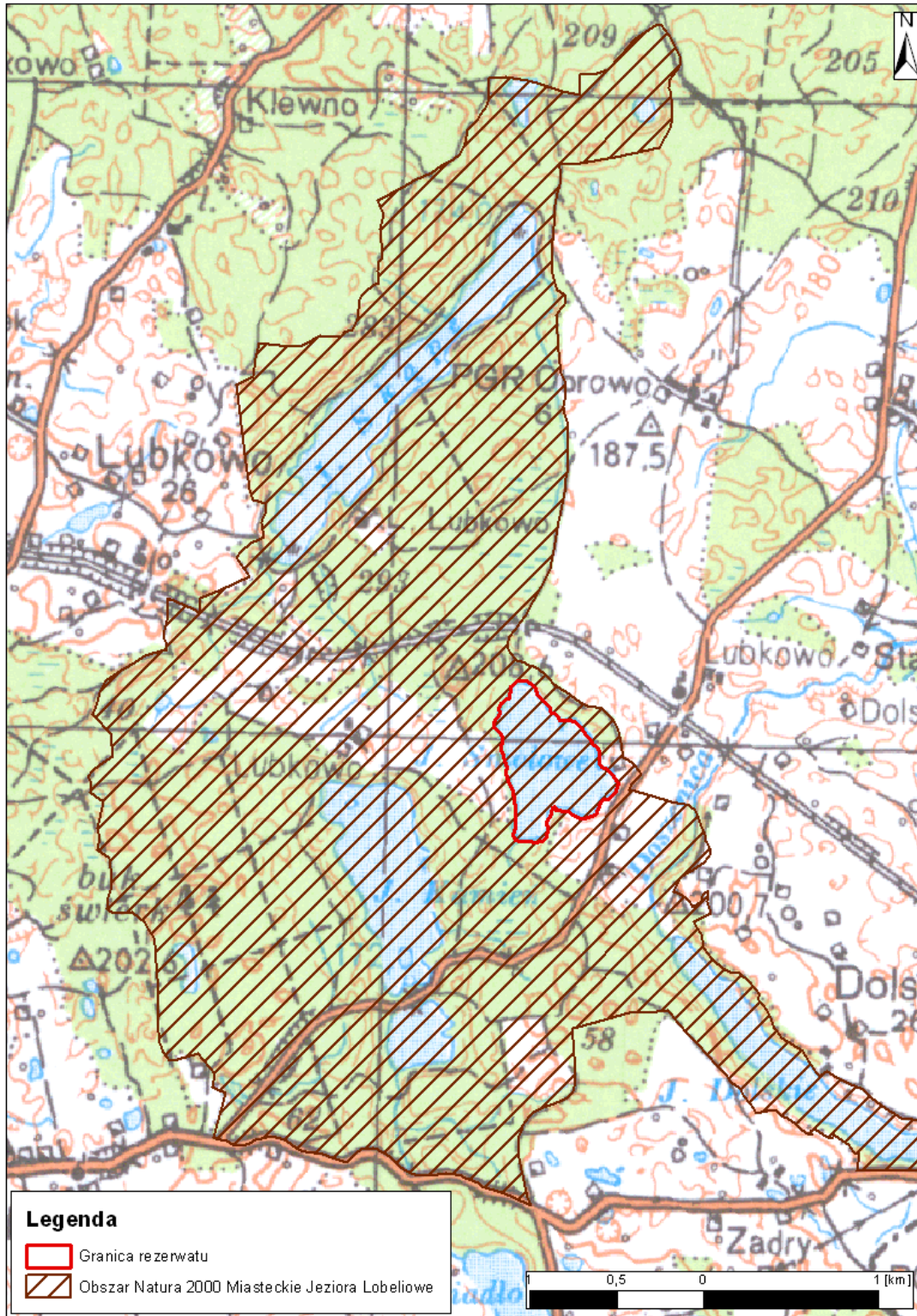
- 1) należy uwzględnić istnienie obszaru Natura 2000, jako obszaru objętego ochroną na podstawie ustawy o ochronie przyrody;
- 2) wprowadzić zapis zapewniający wyłączenie z lokalizowania obiektów budowlanych (w tym tymczasowych, również nie związanych trwale z gruntem, za wyjątkiem obiektów małej architektury drewnianej) w otulinie rezerwatu, dotyczy działek Nr 93/1; 93/3, 113-118 (obręb Lubkowo 0012) oraz część działki 295 (obręb Trzcinnno 0025);
- 3) wprowadzić zapis utrzymujący 100 m pasów trwałej zieleni wokół jeziora (lasy, trwale użytki zielone), dot. działek Nr: Nr 93/1; 93/3, 113-118, 119/1, 119/2, 164, 160 (obręb Lubkowo 0012) oraz część działki 295 (obręb Trzcinnno 0025).
- 4) nakaz prowadzenia (w pasie o szerokości 100 m wokół jeziora) gospodarki ściekowej opartej o sieć kanalizacyjną lub zbiorniki bezodpływowe; dot. działek Nr jw.

**§ 15.** Zarządzenie wchodzi w życie po upływie 14 dni od dnia ogłoszenia w Dzienniku Urzędowym Województwa Pomorskiego.

Załączniki do Zarządzenia  
Regionalnego Dyrektora  
Ochrony Środowiska w Gdańsku  
z dnia ..... 2014 r.

Załącznik nr 1

Mapa obszaru Natura 2000 Miasteczkie Jeziora Lobeliowe PLH 220041 wchodzącego  
w skład rezerwatu.



Załącznik nr 2

Opis granic Obszaru Natura 2000 Miasteczkie Jeziora Lobeliowe PLH220041 wchodzącego w skład rezerwatu.

Wykaz współrzędnych punktów załamania wierzchołków granicy rezerwatu wykonanych w układzie współrzędnych płaskich prostokątnych PL-1992.

Lp.	x	y	Lp.	x	y	Lp.	x	y
1	686650,550	373914,310	29	687523,210	374022,070	57	686907,030	374506,560
2	686677,820	373921,690	30	687496,720	374045,720	58	686878,910	374486,260
3	686688,740	373924,650	31	687465,530	374052,870	59	686858,930	374462,170
4	686812,650	373924,610	32	687442,650	374070,590	60	686856,120	374439,710
5	686904,790	373913,140	33	687404,140	374113,410	61	686837,750	374419,400
6	686952,380	373894,400	34	687388,290	374126,160	62	686768,690	374385,890
7	686983,220	373879,200	35	687367,670	374125,010	63	686749,080	374327,960
8	687015,050	373869,480	36	687358,230	374133,920	64	686746,240	374306,640
9	687047,000	373876,110	37	687356,030	374151,070	65	686757,830	374282,290
10	687097,980	373859,180	38	687347,100	374162,300	66	686788,060	374227,770
11	687110,610	373858,660	39	687330,720	374173,600	67	686799,100	374161,510
12	687122,470	373854,390	40	687311,590	374180,530	68	686810,030	374160,670
13	687143,080	373846,970	41	687315,880	374211,630	69	686820,030	374151,770
14	687195,110	373853,600	42	687313,910	374240,840	70	686810,640	374138,880
15	687217,030	373849,620	43	687309,850	374262,540	71	686777,570	374131,350
16	687236,760	373841,860	44	687297,900	374279,420	72	686731,180	374107,670
17	687274,020	373802,740	45	687274,290	374302,850	73	686685,120	374112,970
18	687295,250	373802,760	46	687238,580	374327,960	74	686666,870	374109,020
19	687316,190	373813,100	47	687203,270	374359,100	75	686646,340	374104,420
20	687339,170	373832,400	48	687181,170	374369,380	76	686631,480	374102,280
21	687353,970	373836,830	49	687168,760	374382,230	77	686617,130	374082,080
22	687383,900	373833,660	50	687153,260	374402,740	78	686613,990	374051,000
23	687411,180	373843,040	51	687130,090	374410,700	79	686612,670	374036,620
24	687438,470	373892,870	52	687064,750	374407,710	80	686613,680	374032,100
25	687507,030	373903,400	53	687044,290	374421,190	81	686617,920	374013,240
26	687539,210	373942,760	54	687033,000	374455,310	82	686615,330	373962,670
27	687539,960	373951,120	55	687012,250	374478,820	83	686624,320	373928,490
28	687543,570	373991,660	56	686950,340	374517,540	84	686650,550	373914,310

Załącznik nr 3

Identyfikacja oraz określenie sposobów eliminacji lub ograniczania istniejących i potencjalnych zagrożeń wewnętrznych i zewnętrznych oraz ich skutków.

Lp.	Identyfikacja zagrożeń wewnętrznych i zewnętrznych	Sposoby eliminacji lub ograniczania istniejących i potencjalnych zagrożeń wewnętrznych i zewnętrznych oraz ich skutków
1.	<p>ISTNIEJĄCE</p> <p>Funkcjonujące dopływy o charakterze antropogenicznym doprowadzające do jeziora wody bogate w materię organiczną - humizacja wód jeziora powodująca pogorszenie warunków świetlnych i tlenowych oraz eliminację cennych gatunków roślin głębokowodnych.</p>	<p>Wykonanie w otulinie rezerwatu prac mających na celu ograniczenie dopływu do jeziora wody z obszarów podmokłych – 3 miejscowe zasypania rowów – wydz. 295 f, g<sup>3)</sup> i działka nr 114<sup>4)</sup>.</p>
2.	<p>ISTNIEJĄCE</p> <p>Kłusownictwo wędkarskie i rybackie - nielegalne połowy ryb zaburzające strukturę ichtiofauny jeziora, penetracja płytkiego litoralu jeziora i obrzeży przez wędkujących.</p>	<p>1) Utrzymanie we właściwym stanie tablic informujących o przedmiocie ochrony oraz zakazach obowiązujących na terenie rezerwatu;</p> <p>2) ustawienie dodatkowych tablic informacyjnych wg potrzeb;</p> <p>3) kontrole Państwowej Straży Rybackiej, Państwowej Straży Łowieckiej, Społecznej Straży Rybackiej i Straży Leśnej.</p>
3.	<p>ISTNIEJĄCE</p> <p>Niszczenie strefy brzegowej, w tym również gatunków chronionych, na skutek nielegalnego rekreacyjnego użytkowania jeziora; płoszenie fauny lądowej.</p>	<p>1) Utrzymanie wyłączenia jeziora z użytkowania rekreacyjnego, edukacyjnego i turystycznego;</p> <p>2) utrzymanie we właściwym stanie tablic informujących o przedmiocie ochrony oraz zakazach; obowiązujących na terenie rezerwatu;</p> <p>3) ustawienie dodatkowych tablic informacyjnych wg potrzeb;</p> <p>4) zablokowanie drogi dojazdowej do brzegu jeziora w wydz. 295 n np. poprzez szlaban, lub położenie kłód lub całych drzew (zapora naturalna) przesuniętych względem siebie,</p>

<sup>3)</sup> Wg PUL Nadleśnictwa Dretyń na lata 2010-2019.

<sup>4)</sup> Gmina Miastko, obręb Lubkowo.

Lp.	Identyfikacja zagrożeń wewnętrznych i zewnętrznych	Sposoby eliminacji lub ograniczania istniejących i potencjalnych zagrożeń wewnętrznych i zewnętrznych oraz ich skutków
		umożliwiających swobodne przejście; 5) kontrole Państwowej Straży Rybackiej, Społecznej Straży Rybackiej i Straży Leśnej.
4.	ISTNIEJĄCE Obecność świerka w zlewni jeziora powodujący zakwaszenie gleby, przyczyniając się do zwiększania migracji materii ze zlewni do jeziora.	1) Sukcesywne usuwanie świerka w pasie 30 m wokół zbiornika w ramach planowych zabiegów pielęgnacyjnych (wydz.: 295 l, k, o, części wydz.: 295 i, j, 295 f, g).
6.	POTENCJALNE Wznowienie rolniczego wykorzystania terenów położonych w zlewni bezpośredniej jeziora – spływ wód powierzchniowych i eutrofizacja wód jeziora.	Utrzymanie 100 m pasa trwałej zieleni wokół jeziora (lasy, trwałe użytki zielone), dotyczy działek Nr: 93/1; 93/3, 113-118, 119/1, 119/2, 164, 160 (obręb Lubkowo 0012) oraz część działki 295 (obręb Trzcinnno 0025).
7.	POTENCJALNE Wykorzystanie pod zabudowę gruntów w otoczeniu jeziora (otulinie) zarówno zabudową trwałą jak i okresową; możliwa eutrofizacja jeziora oraz wzmożona antropopresja.	Nielokalizowanie w otulinie wszelkich obiektów budowlanych (w tym tymczasowych, również nie związanych trwale z gruntem, za wyjątkiem obiektów małej architektury drewnianej (nie dotyczy pasa 30 m wokół jeziora, w którym utrzymuje się nielokalizowanie jakiegokolwiek zabudowy) – dotyczy terenów w zarządzie LP oraz działek ewid.nr. 113-118,119/1 119/2.
8.	POTENCJALNE Gospodarka rybacka, zwłaszcza oparta na stosowaniu dużych ilości mieszanek paszowych do dokarmiania i dużej obsadzie i niewłaściwej strukturze gatunkowej ryb - powoduje eutrofizację wód jeziora.	Utrzymanie wyłączenia jeziora z rybackiego użytkowania.
9.	POTENCJALNE Nieprawidłowo prowadzona gospodarka leśna w otulinie rezerwatu tj. udział świerka w drzewostanie w wyniku nasadzeń,	1) Kształtowanie struktury gatunkowej i przestrzennej lasu zgodnej z potencjałem siedliskowym lasu; 2) zachowanie ukształtowanych stosunków wodnych, za wyjątkiem



Lp.	Identyfikacja zagrożeń wewnętrznych i zewnętrznych	Sposoby eliminacji lub ograniczania istniejących i potencjalnych zagrożeń wewnętrznych i zewnętrznych oraz ich skutków
	potencjalnie rębnie zupełne, jednoczesne rębnie złożone.	<p>działań wymienionych w ust. 1;</p> <p>3) stopniowe usuwanie świerka z drzewostanów w pasie 30 m wokół zbiornika (wydz. 295 f) w ramach zabiegów pielęgnacyjnych;</p> <p>4) po wykonaniu działania opisanego w ust.4 i 5 pozostawienie pasa drzewostanu o szerokości 30 m wokół linii brzegowej jeziora (wydz.: 295 l, k, o, części wydz.: 295 i, j) do sukcesji ukierunkowanej na eliminację świerka;</p> <p>5) prowadzenie cięć sanitarnych, pielęgnacyjnych i rębnych w sposób zapewniający w maksymalnym stopniu ochronę gleby i roślinności;</p> <p>6) w otulinie, w pasie do 200 m od linii brzegowej, pozyskanie drewna powinno odbywać się o rębnie złożone (nie dotyczy 30 m strefy wokół jeziora).</p>

Załącznik nr 4

Identyfikacja istniejących i potencjalnych zagrożeń dla zachowania właściwego stanu ochrony siedlisk przyrodniczych i gatunków roślin i ich siedlisk będących przedmiotami ochrony obszaru Natura 2000 Miasteczkie Jeziora Lobeliowe PLH220041.

Przedmiot ochrony	Identyfikacja istniejących i potencjalnych zagrożeń
<p>3110 – jeziora lobeliowe; 1831 – Elisma wodna <i>Luronium natans</i> (L.) Raf.</p>	<ol style="list-style-type: none"> <li>1) Funkcjonujące rowy melioracyjne doprowadzają wody bogate w substancje humusowe z odwadnianych obszarów podmokłych;</li> <li>2) rekreacyjne użytkowanie jeziora skutkujące wydeptywaniem obrzeży, niszczeniem roślinności płytkiego litoralu i płoszeniem zwierząt;</li> <li>3) nielegalne połowy ryb, zaburzające skład ilościowy i strukturę ichtiofauny jeziora oraz penetracja płytkiego litoralu jeziora i obrzeży przez wędkujących powodująca niszczenie strefy brzegowej, w tym również gatunków chronionych;</li> <li>4) obecność nasadzeń świerka na obszarze zlewni jeziora powodujący zakwaszenie wód jeziora;</li> <li>5) potencjalne prowadzenie gospodarki rybackiej w jeziorze przyczyniłoby się do zmian w strukturze ichtiofauny oraz zmian chemizmu wód jeziora i utracie jego specyfiki;</li> <li>6) potencjalnie niewłaściwa gospodarka leśna polegająca na: nasadzeniach świerka oraz na rębniach prowadzonych na dużej powierzchni powodowałaby zakwaszenie i zanieczyszczenie wód materią organiczną;</li> <li>7) potencjalne wznowienie rolniczego użytkowania gruntów rolnych, zwłaszcza jako pola orne, przyczyniłoby się do eutrofizacji wód jeziora;</li> <li>8) potencjalnie możliwa zabudowa gruntów rolnych w obrębie zlewni bezpośredniej jeziora skutkowałaby eutrofizacją zbiornika oraz wzmożoną antropopresją.</li> </ol>

Załącznik nr 5

Cele działań ochronnych w stosunku do poszczególnych przedmiotów ochrony obszaru Natura 2000 Miasteczkie Jeziora Lobeliowe PLH220041.

Przedmiot ochrony	Cele działań ochronnych
<p>3110 – jeziora lobeliowe; 1831 – Elisma wodna <i>Luronium natans</i> (L.) Raf.</p>	<ol style="list-style-type: none"> <li>1) Utrzymanie siedliska w nie pogorszonym stanie;</li> <li>2) zachowanie specyficznych właściwości fizykochemicznych jeziora lobeliowego (nie dopuszczenie do eutrofizacji i/lub zakwaszenia wód oraz humizacji);</li> <li>3) zachowanie właściwych dla tego typu jezior elementów biocenozy, w szczególności:               <ol style="list-style-type: none"> <li>a) zachowanie nie pomniejszonej populacji gatunków roślin: poryblina jeziornego <i>Isoëtes lacustris</i>, lobelii jeziornej <i>Lobelia dortmanna</i>, brzeżycy jednokwiatowej <i>Littorella uniflora</i>, elismy wodnej <i>Luronium natans</i>;</li> <li>b) zachowanie warunków siedliskowych dla elismy wodnej <i>Luronium natans</i>, w tym aktualnego zabarwienia wody i zasobności w fosfor;</li> <li>c) zachowanie charakterystycznych dla jezior lobeliowych zbiorowisk roślinnych: zespołu poryblina jeziornego <i>Isoëtetum lacustris</i>, zespołu lobelii jeziornej <i>Lobelietum dortmannae</i>, zespołu wyłócznika skrętoległego i brzeżycy jednokwiatowej <i>Myriophyllo-Littorelletum</i>;</li> <li>d) utrzymanie właściwej struktury jakościowej i ilościowej ichtiofauny.</li> </ol> </li> </ol>

Załącznik nr 6

Działania ochronne na obszarze ochrony czynnej, z podaniem rodzaju, zakresu oraz lokalizacji tych działań.

Lp.	Rodzaj działań ochronnych	Zakres działań ochronnych	Lokalizacja działań ochronnych <sup>5)</sup>
1.	Ograniczenie ruchu rekreacyjnego i kłusownictwa	Kontrole Państwowej Straży Rybackiej, Państwowej Straży Łowieckiej, Społecznej Straży Rybackiej i Straży Leśnej.	Cały rezerwat.
2.	Usunięcie świerka.	Sukcesywne usuwanie świerka pochodzącego z nasadzeń i odnowień na powierzchni około 2,60 ha w ramach zabiegów pielęgnacyjnych.	Obrzeża wokół jeziora będące w granicach rezerwatu.

Załącznik nr 7

Działania ochronne dotyczące ochrony czynnej siedlisk przyrodniczych i gatunków roślin i ich siedlisk będących przedmiotami ochrony obszaru Natura 2000 Miasteczkie Jeziora Lobeliowe PLH220041 ze wskazaniem podmiotów odpowiedzialnych za ich wykonanie i obszarów ich wdrażania.

Przedmiot ochrony	Działania ochronne	Obszar wdrażania	Podmiot odpowiedzialny za wykonanie
3110 – jeziora lobeliowe; 1831 – Elisma wodna <i>Luronium natans</i> (L.) Raf.	1) Ograniczenie antropopresji oraz drapieżnictwa poprzez kontrolowanie terenu przez wyspecjalizowane służby.  2) Sukcesywne usuwanie świerka pochodzącego z nasadzeń i odnowień naturalnych w ramach zabiegów pielęgnacyjnych.	1) Cały rezerwat;  2) obrzeża wokół jeziora wchodzące w skład rezerwatu na powierzchni około 2,60 ha.	1) Państwowa Straż Rybacka, Społeczna Straż Rybacka, Państwowa Straż Łowiecka, Straż Leśna; 2) Nadleśnictwo Dretyń.

<sup>5)</sup> Gmina Miastko, obręb Lubkowo oraz Trzcimno, wydzielienia wg Planu Urządzenia Lasu Nadleśnictwa Dretyń na lata 2010-2019.

## Załącznik nr 8

Działania dotyczące monitoringu stanu przedmiotów ochrony Natura 2000 Miasteczkie Jeziora Lobeliowe PLH 220041 oraz realizacji celów działań ochronnych.

Lp.	Przedmiot ochrony	Monitorowany wskaźnik stanu ochrony	Metoda monitoringu
1.	3110 – jeziora lobeliowe	<p>1) Poziom wody w jeziorze;</p> <p>2) natężenie przepływu wody w jeziorze;</p> <p>3) kartowanie hydrologiczne zlewni;</p> <p>4) Analiza wybranych cech wody (optymalnie): barwa, chlorofil a, Nog, Ptot, P-PO<sub>4</sub>, nasycenie/stężenie O<sub>2</sub> w gradiencie głębokości, względne zmiany natężenia światła w gradiencie głębokości, poziom kompensacji;</p> <p>5) skład gatunkowy, liczebność i biomasa fitoplanktonu w epi-, meta- i hypolimnionie;</p> <p>6) monitoring  a) populacji i zespołu poryblina jeziornego <i>Isoëtes lacustris</i>, brzeżycy jednokwiatowej <i>Littorella uniflora</i>;  b) zbiorowisk <i>Isoëtetum lacustris</i>, <i>Myriophyllo-Littorelletum</i> i zbiorowiska podwodnych mchów;</p>	<p>1) przy użyciu zamontowanych wcześniej punktów odniesienia (np. stalowa rurka wbita w dno jeziora) i tyczki mierniczej, w pierwszym roku po wykonaniu zabiegów hydrotechnicznych;</p> <p>2) przy użyciu młynka hydrometrycznego, w pierwszym roku po wykonaniu zabiegów hydrotechnicznych;</p> <p>3) lokalizacja obiektów za pomocą odbiornika GPS, w pierwszym roku po wykonaniu zabiegów hydrotechnicznych;</p> <p>4), 5) Właściwości wody i planktonu: pomiary bezpośrednie przy użyciu standardowych urządzeń i zestawów pomiarowych co 6-10 lat w okresie letnim;</p> <p>6)  a), b) obserwacje podwodne prowadzone w 3 transektach z wykonaniem zdjęć fitosocjologicznych, z uwzględnieniem gradientu głębokości, co 6-10 lat w okresie letnim;</p>

Lp.	Przedmiot ochrony	Monitorowany wskaźnik stanu ochrony	Metoda monitoringu
		7) ocena składu i struktury ichtiofauny.	7) co 6-10 lat w okresie letnim.
2.	1831 – Elisma wodna <i>Luronium natans</i> (L.) Raf.	Pełna ocena stanu ochrony: a) populacja; b) siedlisko; c) perspektywy ochrony.	Wg metodyki monitoringu GIOŚ co 6-10 lat.

## Uzasadnienie

Plan ochrony rezerwatu przyrody został opracowany na podstawie art. 19 ust. 6 ustawy z dnia 16 kwietnia 2004 r. o ochronie przyrody (Dz. U. z 2009 r. Nr 151 poz. 1220), zgodnie z art. 20 ust. 1 i 2 oraz w związku z art. 20 ust. 5 tej ustawy, z dostosowaniem zakresu prac do zasobów, tworów i składników przyrody, walorów krajobrazowych oraz wartości kulturowych rezerwatu. Projekt planu sporządzono uwzględniając treść Rozporządzenia Ministra Środowiska z dnia 12 maja 2005 r. w sprawie sporządzania projektu planu ochrony dla parku narodowego, rezerwatu przyrody i parku krajobrazowego, dokonywania zmian w tym planie oraz ochrony zasobów, tworów i składników przyrody (Dz. U. nr 94 poz. 794), w tym uwzględniając zakres planu ochrony rezerwatu przyrody, określony w art. 20 ust. 3 oraz zakres planu zadań ochronnych dla obszaru Natura 2000, zgodnie z art. 28 ust. 10 ustawy o ochronie przyrody. Plan ochrony rezerwatu sporządza się na okres 20 lat. Plan ochrony dla rezerwatu uwzględnia zakres planu zadań ochronnych dla obszaru Natura 2000 Miasteczkie Jeziora Lobeliowe PLH 220041 w granicach rezerwatu.

Rezerwat położony jest w województwie pomorskim, powiecie bytowskim, w gminie Miastko. Teren, na którym znajduje się rezerwat jest własnością Skarbu Państwa w zarządzie Regionalnego Zarządu Gospodarki Wodnej w Gdańsku.

Rezerwat „Jezioro Smołowe” został uznany na mocy § 5 Zarządzenia Ministra Leśnictwa i Przemysłu Drzewnego z dnia 10 listopada 1976 r. w sprawie uznania za rezerwaty przyrody (M.P. Nr 42 poz. 206), w celu „zachowania jeziora lobeliowego z charakterystyczną roślinnością”. Obecnie obowiązuje zarządzenie Regionalnego Dyrektora Ochrony Środowiska w Gdańsku z dnia ..... w sprawie rezerwatu przyrody „Jezioro Smołowe” (.....), w którym cel ochrony otrzymał następujące brzmienie „zachowanie jeziora lobeliowego wraz z jego charakterystyczną roślinnością oraz populacjami cennych gatunków roślin i zwierząt”.

Głównym przedmiotem ochrony, zarówno rezerwatu, jak i obszaru Natura 2000, jest ekosystem jeziora lobeliowego (siedlisko przyrodnicze 3110 jeziora lobeliowe). Jako szczególnie wartościowe elementy tego ekosystemu należy wskazać: populacje cennych gatunków roślin, w tym: gatunku z załącznika II Dyrektywy Siedliskowej elismy wodnej, 18 taksonów objętych ochroną gatunkową, populacje cennych gatunków zwierząt kręgowych i bezkręgowych, unikatowe, dobrze zachowane zbiorowiska roślinne typowe dla jezior lobeliowych.

Zagrożenia dla przedmiotów ochrony rezerwatu wynikają głównie ze sposobu zagospodarowania zlewni Jeziora Smołowego. Mały udział obszarów bezodpływowych oraz duże spadki terenu w obrębie zlewni, sprzyjają dostawie z jej obszaru materii organicznej bogatej w substancje humusowe. W związku z tym poważnym zagrożeniem dla jeziora są funkcjonujące dopływy o charakterze antropogenicznym doprowadzające ze śródlęśnych zabagnień do jeziora wody zasobne w materię organiczną. Jest to najistotniejsze zagrożenie dla przedmiotu ochrony rezerwatu i obszaru Natura 2000, tj. ekosystemu jeziora lobeliowego.

Negatywny wpływ na rezerwat wywiera także intensywne kłusownictwo, prowadzące do zmian ilościowych i składu gatunkowego ryb oraz mechanicznego

niszczenia roślinności oraz obrzeży jeziora i litoralu, płoszenia zwierząt, a także zaśmiecania terenu. Zagrożenia te wynikają także z niedozwolonego, rekreacyjnego użytkowania jeziora przez ludzi (kąpiele, biwakowanie na brzegu jeziora), które skutkuje powstaniem omawianych zagrożeń.

Istotnym zagrożeniem są również nasadzenia świerka w drzewostanie i jego udział w podroście w pobliżu jeziora, co przyczynia się do zakwaszania wód. Jest to zagrożenie o charakterze pośrednim, jednak bardzo istotnym dla jezior lobeliowych, gdyż obniżanie się pH zbiornika prowadzi do ustępowania, a w efekcie do wymierania isoetydów.

Do potencjalnych zagrożeń zalicza się wznowienie gospodarczego użytkowania gruntów rolnych w zlewni bezpośredniej jeziora lub ich zabudowanie mogące spowodować eutrofizację jeziora, a także gospodarka leśna prowadzona w obrębie zlewni bezpośredniej, polegająca na rębniach na dużym obszarze i nasadzeniach drzew szpilkowych mogąca przyczyniać się do zakwaszania wód zbiornika.

Negatywnie na jezioro wpłynęłoby także potencjalne wznowienie gospodarki rybackiej, zwłaszcza polegającej na intensywnym stosowaniu dużych ilości mieszanek paszowych do dokarmiania ryb oraz dużej obsadzie i niewłaściwej strukturze gatunkowej ryb, co przyczyniłoby się do eutrofizacji wód jeziora.

W celu eliminacji lub ograniczenia powyższych zagrożeń wskazano odpowiednie działania ochronne. Dotyczą one przede wszystkim:

- eliminacji zagrożeń wynikających z niewłaściwego sposobu użytkowania zlewni bezpośredniej jeziora;
- zwiększenia ilości kontroli odpowiednich służb w celu egzekwowania zakazów na obszarze rezerwatu.

Działania w zakresie zmniejszenia wpływu otoczenia na jezioro będą polegały na: ograniczeniu dopływających rowami substancji zmieniających chemizm jeziora, dostosowaniu gospodarki leśnej, przestrzennej i ściekowej do wymogów ochrony siedliska oraz eliminacji podrośla świerka w pasie 30 m wokół zbiornika. Działania te będą prowadzone w otulinie rezerwatu.

Działania ochronne planowane dla zachowania przedmiotów ochrony rezerwatu są tożsame z działaniami służącymi zachowaniu siedliska przyrodniczego będącego przedmiotem ochrony obszaru Natura 2000 Miasteczkie Jeziora Lobeliowe PLH 220041 (w granicach rezerwatu).

Rezerwatu nie udostępnia się do celów edukacyjnych, turystycznych, sportowych i rekreacyjnych. Nie zezwala się również na wędkarskie i rybackie użytkowanie jeziora ze względu na stwierdzone zagrożenia dla przedmiotów ochrony rezerwatu, w szczególności niszczenie roślinności strefy brzegowej będącej przedmiotem ochrony rezerwatu obszaru Natura 2000 i możliwych zmian w specyfice ichtiofauny. W tym celu planowane jest umieszczenie tablic informujących o celu ochrony i zakazach obowiązujących na terenie rezerwatu oraz zagrożeniach dla ekosystemu jezior lobeliowych. Ze względu na intensywne kłusownictwo i niedozwolone w rezerwacie kąpiele powodujące niszczenie strefy brzegowej jeziora oraz płoszenie bytujących tam zwierząt, niezbędne jest wzmocnienie kontroli przestrzegania zakazów obowiązujących w rezerwatach. Dopuszcza się również



umieszczenie w najczęściej odwiedzanych przez wędkarzy miejscach, tablic informujących o zakazie połowów.

Do celów naukowych rezerwat może być udostępniony wyłącznie na wniosek zainteresowanego, po uzyskaniu zezwolenia Regionalnego Dyrektora Ochrony Środowiska w Gdańsku.

Ustalenia do studium uwarunkowań i kierunków zagospodarowania przestrzennego Miasta i Gminy Miastko dotyczą przede wszystkim nielokalizowania w pasie 30 m wokół jeziora wszelkich obiektów budowlanych; a w całej otulinie wszelkich obiektów budowlanych, w tym tymczasowych, również nie związanych trwale z gruntem, za wyjątkiem obiektów małej architektury drewnianej oraz przepustów i dróg służących prowadzeniu gospodarki leśnej, z zachowaniem konieczności stosowania kruszyw i materiałów naturalnych, wkomponowanych w otoczenie. Ponadto należy utrzymać 100 m pas trwałej zieleni wokół jeziora (lasy, trwale użytki zielone). Należy zapewnić w otulinie prowadzenie gospodarki ściekowej w oparciu o kanalizację lub zbiorniki bezodpływowe oraz nie zmieniać stosunków wodnych i hydrochemicznych w obrębie otuliny rezerwatu, za wyjątkiem działań prowadzonych na rowach w celu ograniczenia dopływu substancji organicznych do rezerwatu.

Wskazania do zmian w istniejących dokumentach dotyczą studium uwarunkowań i kierunków zagospodarowania przestrzennego Miasta i Gminy Miastko, w którym to należy wprowadzić zapisy uwzględniające istnienie obszaru Natura 2000 Miasteczkie Jeziora Lobeliowe PLH 220041 oraz wprowadzić zapis uniemożliwiający lokowanie jakiegokolwiek zabudowy w pasie 30 m wokół jeziora, a w otulinie zapisy jw.

Nie ma potrzeby określania wskazań do zmian w: miejscowych planach zagospodarowania przestrzennego oraz planie zagospodarowania przestrzennego województwa pomorskiego.

Jezioro Smołowe objęte jest monitoringiem stanu ochrony siedliska 3110 jeziora lobeliowego – głównego przedmiotu ochrony rezerwatu i obszaru Natura 2000 Miasteczkie Jeziora Lobeliowe. Jego uzupełnieniem będzie monitoring obejmujący badania fizykochemiczne wody, fitoplanktonu, populacji poryblina jeziornego i brzeżycy jednokwiatowej oraz zbiorowisk *Isoëtetum lacustris*, *Myriophyllo-Littorelletum* i fitocenozy podwodnych mchów. Kontynuacji podlegać będzie, przeprowadzony w ramach PMŚ GIOŚ, monitoring populacji elismy wodnej – przedmiotu ochrony obszaru Natura 2000 Miasteczkie Jeziora Lobeliowe. Bardzo istotny będzie również monitoring składu gatunkowego i struktury ichtiofauny, ze względu na silną presję kłusowniczą ukierunkowaną na drapieżne gatunki ryb.

Zasady monitoringu wskazanego w planie ochrony (siedlisk i gatunków będących przedmiotem ochrony obszaru Natura 2000 Miasteczkie Jeziora Lobeliowe PLH220041) oparto o metodykę opracowaną przez Główny Inspektorat Ochrony Środowiska na potrzeby państwowego monitoringu środowiska (w myśl art. 112 ustawy o ochronie przyrody), jednak zakres i częstotliwość badań dostosowano do zakresu niezbędnego dla oceny stanu przedmiotów ochrony tego obszaru w granicach rezerwatu. Z uwagi na fakt, iż Jezioro Smołowe objęte jest

monitoringiem PMŚ GIOŚ jako siedlisko 3110 – jeziora lobeliowe oraz jako stanowisko występowania elismy wodnej 1831 – Elisma wodna *Luronium natans* (L.) Raf., zaplanowany monitoring przewiduje się wykonywać co około 6-10 lat. Nie stwierdzono potrzeby częstszego monitorowania stanu zachowania jeziora oraz populacji elismy wodnej. Populacja tej rośliny jest bardzo liczna w Jeziorze Smołowym. Obecnie występuje ona masowo wokół całego zbiornika, a stan jej zachowania jest właściwy.

Nie stwierdzono potrzeby uzupełnienia stanu wiedzy o przedmiotach ochrony rezerwatu i uwarunkowaniach jego ochrony.

Projekt zarządzenia został pozytywnie zaopiniowany przez zarządcę terenu, na którym znajduje się rezerwat – Regionalny Zarząd Gospodarki Wodnej w Gdańsku (pismo TU-063/4921-23/2014/GC). Swoją opinię na temat projektu zarządzenia wyraził także zarządca terenu, na którym wyznaczono otulinę – Nadleśnictwo Dretyń (pismo Zn. spr.: ZO-72-6/14). Zgłoszone przez Nadleśnictwo uwagi dotyczące usuwania świerka z terenu otuliny rezerwatu oraz sposobu ograniczenia presji turystycznej uwzględniono w niniejszym zarządzeniu. Nie uwzględniono uwagi dotyczącej zmniejszenia przepustowości istniejących rowów melioracyjnych, ponieważ zgodnie z art. 20 ust. 5 ustawy o ochronie przyrody plan ochrony rezerwatu w części pokrywającej się z obszarem Natura 2000 winien uwzględniać zakres planu zadań ochronnych, a zapisy mówiące o zasypaniu istniejących rowów melioracyjnych znajdują się w obowiązującym Zarządzeniu Regionalnego Dyrektora Ochrony Środowiska w Gdańsku z dnia 6 grudnia 2013 r. w sprawie ustanowienia planu zadań ochronnych dla obszaru Natura 2000 Miasteczkie Jeziora Lobeliowe PLH 220041.

Ponadto swoją ..... opinię na temat projektu zarządzenia wyraziła Regionalna Rada Ochrony Przyrody (Uchwała nr .....z dnia ..... r. oraz Regionalna Dyrekcja Lasów Państwowych w Szczecinku (Zn. spr.: ZO-72-6/14).

Projekt zarządzenia został uzgodniony, zgodnie z art. 59 ust. 2 ustawy z dnia 23 stycznia 2009 r. o wojewodzie i administracji rządowej w województwie (Dz. U. Nr 31 poz. 206 ze zm.) z Wojewodą Pomorskim, pismem ..... z dnia ..... r.