

Projekt
ZARZĄDZENIE
REGIONALNEGO DYREKTORA
OCHRONY ŚRODOWISKA W GDAŃSKU
z dnia 2014 r.
w sprawie ustanowienia planu ochrony dla rezerwatu przyrody
„Jezioro Kamień”

Na podstawie art. 19 ust. 6, w związku z art. 20 ust. 3 i 5 oraz art. 28 ust. 10 ustawy z dnia 16 kwietnia 2004 roku o ochronie przyrody (Dz. U. z 2009 r. Nr 151 poz.1220 ze zm.¹⁾), zarządza się, co następuje:

§ 1. Ustanawia się plan ochrony dla rezerwatu przyrody „Jezioro Kamień”, zwanego dalej „rezerwatem”.

§ 2. 1. Celem ochrony przyrody w rezerwacie jest zachowanie jeziora lobeliowego wraz z jego charakterystyczną roślinnością oraz populacjami cennych gatunków roślin i zwierząt.

2. Przyrodniczymi i społecznymi uwarunkowaniami realizacji celu, o którym mowa w ust. 1, są:

- 1) zachowanie siedliska przyrodniczego z załącznika I Dyrektywy siedliskowej²⁾ – 3110 jeziora lobeliowe, cennych zbiorowisk roślinnych oraz charakterystycznych dla jezior lobeliowych, chronionych i rzadkich gatunków roślin, w tym gatunku z II załącznika Dyrektywy Siedliskowej – elismy wodnej;
- 2) położenie rezerwatu w obszarze Natura 2000 Miasteczkie Jeziora Lobeliowe PLH220041;
- 3) doprowadzanie do zbiornika systemem rowów melioracyjnych wód z odwadnianych terenów podmokłych;
- 4) umiarkowana odporność jeziora na degradację, charakter zlewni sprzyjający dostawie ładunku obszarowego materii do zbiornika;
- 5) dominujący leśny typ użytkowania zlewni bezpośredniej jeziora;
- 6) położenie w zlewni bezpośredniej jeziora zabudowań oraz gruntów w przeszłości użytkowanych rolniczo, obecnie zarzuconych, potencjalnie atrakcyjnych do zabudowania;
- 7) umiarkowane rekreacyjne użytkowanie jeziora;
- 8) kłusownictwo wędkarskie i rybackie.

¹⁾ Zmiany ustawy ogłoszone zostały w Dz. U. z 2013 r., poz. 628, poz. 842, z 2014 r., poz. 805, poz.850, poz. 1002, poz. 1101 oraz MP z 2013 r. poz. 835.

²⁾ Dyrektywa Rady 92/43/EWG z dnia 21 maja 1992 roku w sprawie ochrony siedlisk przyrodniczych oraz dzikiej fauny i flory.

§ 3. 1. Mapa obszaru Natura 2000 Miasteckie Jeziora Lobeliowe PLH 220041 wchodzącego w skład rezerwatu stanowi załącznik nr 1 do zarządzenia.

2. Opis granic Obszaru Natura 2000 Miasteckie Jeziora Lobeliowe PLH220041 wchodzącego w skład rezerwatu określa załącznik nr 2 do zarządzenia.

§ 4. Obszar rezerwatu objęty jest ochroną czynną.

§ 5. Identyfikację oraz określenie sposobów eliminacji lub ograniczania istniejących i potencjalnych zagrożeń wewnętrznych i zewnętrznych oraz ich skutków określa załącznik nr 3 do zarządzenia.

§ 6. Identyfikację istniejących i potencjalnych zagrożeń dla zachowania właściwego stanu ochrony siedlisk przyrodniczych oraz gatunków roślin i ich siedlisk będących przedmiotami ochrony obszaru Natura 2000 Miasteckie Jeziora Lobeliowe PLH220041 określa załącznik nr 4 do zarządzenia.

§ 7. Cele działań ochronnych w stosunku do poszczególnych przedmiotów ochrony obszaru Natura 2000 Miasteckie Jeziora Lobeliowe PLH220041 określa załącznik nr 5 do zarządzenia.

§ 8. Działania ochronne na obszarze ochrony czynnej, z podaniem rodzaju, zakresu oraz lokalizacji tych działań określa załącznik nr 6 do zarządzenia.

§ 9. Działania ochronne dotyczące ochrony czynnej siedlisk przyrodniczych oraz gatunków roślin i ich siedlisk będących przedmiotami ochrony obszaru Natura 2000 Miasteckie Jeziora Lobeliowe PLH220041, ze wskazaniem podmiotów odpowiedzialnych za ich wykonanie i obszarów ich wdrażania określa załącznik nr 7 do zarządzenia.

§ 10. 1. Wskazanie obszarów i miejsc udostępnianych dla celów edukacyjnych i turystycznych oraz określenie sposobów ich udostępniania określa załącznik nr 8 do zarządzenia; lokalizację miejsca udostępnionego do celów edukacyjnych i turystycznych wskazuje mapa stanowiąca załącznik nr 9 do zarządzenia.

2. Nie wskazuje się obszarów i miejsc udostępnianych dla celów rekreacyjnych, sportowych, amatorskiego połowu ryb i rybactwa.

§ 11. Nie wskazuje się miejsc, w których może być prowadzona działalność wytwórcza, handlowa i rolnicza.

§ 12. Działania dotyczące monitoringu stanu przedmiotów ochrony obszaru Natura 2000 Miasteckie Jeziora Lobeliowe PLH220041 oraz realizacji celów działań ochronnych wskazuje załącznik nr 10 do zarządzenia.

2. Podmiotem odpowiedzialnym za wykonanie działań wskazanych w załączniku nr 10 do zarządzenia jest RDOŚ w Gdańsku.

§ 13. 1. Określa się następujące ustalenia do studium uwarunkowań i kierunków zagospodarowania przestrzennego gminy Miastko, miejscowych planów zagospodarowania przestrzennego dotyczące eliminacji lub ograniczenia zagrożeń wewnętrznych lub zewnętrznych:

- 1) w otulinie rezerwatu nie lokalizować inwestycji mogących negatywnie wpłynąć na przedmiot ochrony rezerwatu i obszaru Natura 2000 w tym stosunki wodne w rezerwacie lub pogorszyć stan i jakość wód jeziora;
- 2) nie zmieniać stosunków wodnych i hydrochemicznych w obrębie otuliny rezerwatu, za wyjątkiem budowy służących ochronie przyrody urządzeń piętrzących na rowach w celu ograniczenia dopływu substancji organicznych do rezerwatu;
- 3) nie wprowadzać zanieczyszczeń na teren otuliny rezerwatu;
- 4) nie lokalizować w pasie 30 m wokół jeziora wszelkich obiektów budowlanych;
- 5) nie lokalizować w otulinie rezerwatu (nie dotyczy pasa 30 m wokół jeziora wykluczonego z jakiegokolwiek zabudowy) wszelkich obiektów budowlanych, w tym tymczasowych, również nie związanych trwale z gruntem, za wyjątkiem obiektów małej architektury drewnianej oraz przepustów i dróg służących prowadzeniu gospodarki leśnej (dotyczy działek Nr: 42, 46/1, 47/1, 51/1, 52/1, 53/1, 94/1, 94/2, 94/3, 95, 354, 438 (obręb Przęsin 0019), 119/1, 119/2, 164 (obręb Lubkowo 0012) z zachowaniem konieczności stosowania kruszyw i materiałów naturalnych, wkomponowanych w otoczenie;
- 6) utrzymać 100 m pas trwałej zieleni wokół jeziora, od jego linii brzegowej, dotyczy działek Nr: 42, 46/1, 47/1, 51/2, 53/1, 94/1, 438 (obręb Przęsin 0019);
- 7) nie zagospodarowywać do celów rekreacyjnych dzikiej plaży położonej przy północnym brzegu jeziora (część działki Nr 94/1 i wydzielenie 42 j);
- 8) wskazane jest przekwalifikowanie działki Nr 94/1 obręb Przęsin (0019) z gruntów ornych na leśne.

§ 14. 1. Określa się następujące wskazania do zmian w istniejącym studium uwarunkowań i kierunków zagospodarowania przestrzennego Miasta i Gminy Miastko dotyczące eliminacji lub ograniczenia zagrożeń wewnętrznych lub zewnętrznych, niezbędne dla utrzymania lub odtworzenia właściwego stanu ochrony siedlisk przyrodniczych oraz gatunków roślin, dla których ochrony wyznaczono obszar Natura 2000:

1) W studium uwarunkowań i kierunków zagospodarowania przestrzennego Miasta i Gminy Miastko, zatwierdzone uchwałą Rady Miasta i Gminy Miastko nr 60/L/98 z dnia 17 czerwca 1998 r.:

- a) należy uwzględnić istnienie obszaru Natura 2000, jako obszaru objętego ochroną na podstawie ustawy o ochronie przyrody;
- b) wprowadzić zapis zapewniający wyłączenie z lokalizowania obiektów budowlanych (w tym tymczasowych, również nie związanych trwale z gruntem, za wyjątkiem obiektów małej architektury drewnianej) w otulinie rezerwatu, dotyczy

działek Nr: 42, 46/1, 47/1, 51/1, 52/1, 53/1, 94/1, 94/2, 94/3, 95, 354, 438 (obręb Przęsin 0019), 119/1, 119/2, 164 (obręb Lubkowo 0012)

c) wprowadzić zapis utrzymujący 100 m pasów trwałej zieleni wokół jeziora (lasy, trwałe użytki zielone), dot. działek Nr: 42, 46/1, 47/1, 51/2, 53/1, 94/1, 438 (obręb Przęsin 0019);

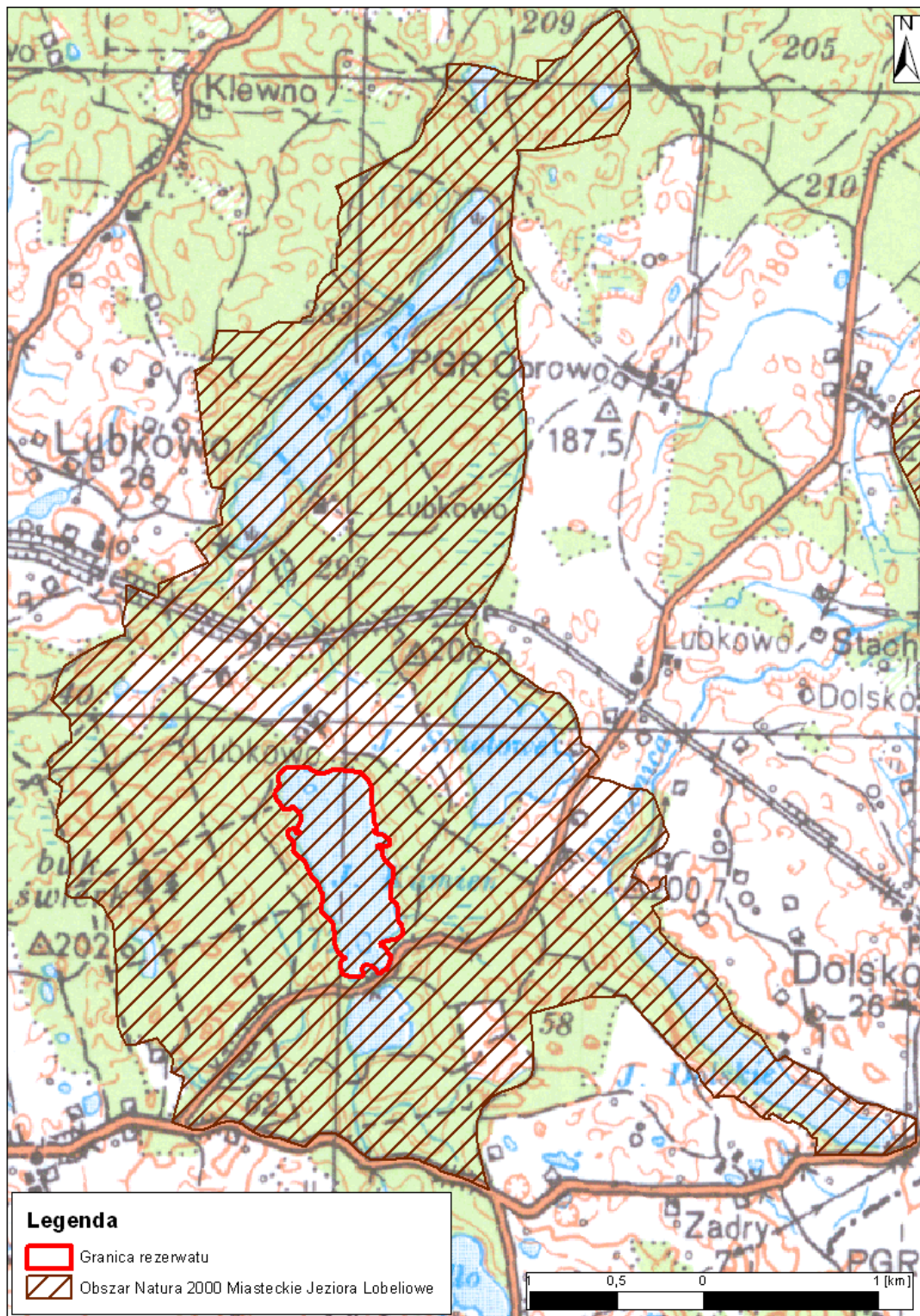
d) nakaz prowadzenia (w pasie o szerokości 100 m wokół jeziora) gospodarki ściekowej opartej o sieć kanalizacyjną lub zbiorniki bezodpływowe; dot. działek Nr jw.

§ 15. Zarządzenie wchodzi w życie po upływie 14 dni od dnia ogłoszenia w Dzienniku Urzędowym Województwa Pomorskiego.

Załączniki do Zarządzenia
Regionalnego Dyrektora
Ochrony Środowiska w Gdańsku
z dnia 2014 roku

Załącznik nr 1

Mapa obszaru Natura 2000 Miasteczkie Jeziora Lobeliowe PLH 220041 wchodzącego
w skład rezerwatu.



Załącznik nr 2

Opis granic Obszaru Natura 2000 Miasteczkie Jeziora Lobeliowe PLH220041 wchodzącego w skład rezerwatu.

Wykaz współrzędnych punktów załamania wierzchołków granicy rezerwatu wykonanych w układzie współrzędnych płaskich prostokątnych PL-1992.

Lp.	x	y	Lp.	x	y	Lp.	x	y
1	686137,970	373044,820	31	686665,490	372936,120	61	686944,870	373135,030
2	686213,890	373061,020	32	686685,510	372931,920	62	686946,960	373160,690
3	686227,690	373062,700	33	686701,030	372926,510	63	686942,393	373180,745
4	686250,160	373048,180	34	686710,510	372912,070	64	686935,130	373237,020
5	686267,200	373042,610	35	686727,780	372898,490	65	686927,770	373279,820
6	686297,080	373026,580	36	686733,540	372885,890	66	686917,980	373296,050
7	686313,110	373010,140	37	686717,400	372867,690	67	686891,330	373317,570
8	686322,630	372995,270	38	686714,710	372832,130	68	686840,820	373339,300
9	686338,292	372988,604	39	686739,870	372819,370	69	686800,680	373342,850
10	686424,660	372951,840	40	686750,670	372813,120	70	686740,250	373340,060
11	686432,310	372941,670	41	686764,210	372809,120	71	686670,670	373356,590
12	686434,010	372927,440	42	686778,580	372792,360	72	686630,060	373357,800
13	686457,520	372914,480	43	686799,220	372785,590	73	686625,190	373371,480
14	686461,520	372903,120	44	686815,710	372787,480	74	686609,960	373370,150
15	686478,650	372886,290	45	686828,080	372791,410	75	686600,000	373367,000
16	686491,560	372888,600	46	686862,690	372810,180	76	686598,440	373358,330
17	686507,240	372893,150	47	686888,520	372802,160	77	686593,390	373352,990
18	686537,740	372885,360	48	686916,110	372803,410	78	686573,940	373380,810
19	686566,560	372861,070	49	686958,900	372847,550	79	686569,830	373405,640
20	686585,290	372856,620	50	686961,450	372862,300	80	686551,530	373436,910
21	686603,040	372871,830	51	686957,650	372875,300	81	686540,220	373443,420
22	686606,350	372892,480	52	686957,430	372888,410	82	686526,770	373445,216
23	686598,800	372899,630	53	686953,270	372897,970	83	686519,190	373444,260
24	686586,770	372904,260	54	686953,400	372959,800	84	686507,720	373430,830
25	686580,880	372913,180	55	686955,330	372974,370	85	686500,850	373426,150
26	686580,190	372922,690	56	686938,240	373010,420	86	686500,300	373413,920
27	686587,860	372926,580	57	686920,770	373037,570	87	686507,010	373405,130
28	686599,770	372911,120	58	686922,860	373057,140	88	686505,910	373373,860
29	686619,120	372914,910	59	686938,510	373094,730	89	686500,240	373371,370
30	686645,290	372931,220	60	686941,117	373111,245	90	686498,510	373388,200

Lp.	x	y	Lp.	x	y	Lp.	x	y
91	686488,670	373399,590	115	685995,390	373511,750	138	685818,270	373298,500
92	686465,280	373401,270	116	685967,460	373471,100	139	685803,860	373287,320
93	686445,570	373406,810	117	685966,000	373458,500	140	685783,110	373284,590
94	686432,430	373413,990	118	685968,480	373447,070	141	685764,240	373291,600
95	686409,470	373432,370	119	685952,260	373398,500	142	685756,430	373288,150
96	686383,530	373461,270	120	685943,820	373392,160	143	685751,220	373263,920
97	686339,930	373466,330	121	685937,330	373393,050	144	685750,760	373219,330
98	686290,080	373451,460	122	685928,200	373398,550	145	685770,650	373173,160
99	686206,430	373451,250	123	685928,010	373405,010	146	685829,870	373160,110
100	686194,310	373454,150	124	685923,370	373417,090	147	685843,190	373163,520
101	686192,840	373462,000	125	685910,240	373423,890	148	685853,370	373171,170
102	686168,630	373486,460	126	685895,610	373433,890	149	685855,670	373181,180
103	686158,100	373490,190	127	685890,750	373440,220	150	685854,190	373187,640
104	686147,040	373494,110	128	685877,140	373452,040	151	685861,120	373187,820
105	686125,120	373494,930	129	685845,320	373447,200	152	685869,980	373180,280
106	686111,640	373491,837	130	685795,320	373424,970	153	685900,090	373140,460
107	686109,080	373491,250	131	685791,360	373412,640	154	685951,210	373123,290
108	686106,421	373491,174	132	685779,120	373400,820	155	685976,180	373127,450
109	686092,210	373490,770	133	685772,510	373380,160	156	686064,800	373115,230
110	686074,860	373494,950	134	685775,900	373374,870	157	686089,080	373098,180
111	686049,480	373516,140	135	685800,020	373360,110	158	686112,040	373074,370
112	686035,850	373515,750	136	685820,940	373331,250	159	686122,100	373055,180
113	686025,210	373523,720	137	685822,660	373320,880	160	686137,970	373044,820
114	686014,080	373523,760						

Załącznik nr 3

Identyfikacja oraz określenie sposobów eliminacji lub ograniczania istniejących i potencjalnych zagrożeń wewnętrznych i zewnętrznych oraz ich skutków:

Lp.	Identyfikacja zagrożeń wewnętrznych i zewnętrznych	Sposoby eliminacji lub ograniczania istniejących i potencjalnych zagrożeń wewnętrznych i zewnętrznych oraz ich skutków
1.	<p>ISTNIEJĄCE</p> <p>Funkcjonujące dopływy o charakterze antropogenicznym doprowadzające do jeziora wody bogate w materię organiczną - humizacja wód jeziora powodująca pogorszenie warunków świetlnych i tlenowych oraz eliminację cennych gatunków roślin głębokowodnych.</p>	<p>Wykonanie w otulinie rezerwatu prac mających na celu ograniczenie dopływu do jeziora wody z obszarów podmokłych - budowa i utrzymanie we właściwym stanie 13 przegród drewnianych (zastawek na rowach), miejscowe zasypanie rowu, zamknięcie przepustu rowu pod drogą leśną w wydzieleniach: 47 a, c, 48 c, 51A i, 52 g, h, i, 53 b, 58 a, 59 a, b.</p>
2.	<p>ISTNIEJĄCE</p> <p>Kłusownictwo wędkarskie i rybackie - nielegalne połowy ryb zaburzające strukturę ichtiofauny jeziora, penetracja płytkiego litoralu jeziora i obrzeży przez wędkujących.</p>	<ol style="list-style-type: none"> 1) Utrzymanie we właściwym stanie tablic informujących o przedmiocie ochrony oraz zakazach obowiązujących na terenie rezerwatu; 2) lokowanie tablic informacyjnych wg potrzeb (wjazd, dojście do rezerwatu); 3) kontrole Państwowej Straży Rybackiej, Społecznej Straży Rybackiej i Straży Leśnej.
3.	<p>ISTNIEJĄCE</p> <p>Niszczanie strefy brzegowej, w tym również gatunków chronionych, na skutek nielegalnego rekreacyjnego użytkowania jeziora; płoszenie fauny lądowej.</p>	<ol style="list-style-type: none"> 1) Utrzymanie całkowitego wyłączenia jeziora z użytkowania rekreacyjnego i turystycznego; 2) utrzymanie we właściwym stanie tablic informujących o przedmiocie ochrony oraz zakazach obowiązujących na terenie rezerwatu; 3) ustawianie dodatkowych tablic informacyjnych wg potrzeb; 4) zamknięcie możliwości dojazdu i parkowania poprzez położenie kłód lub całych drzew (zapora naturalna), przesuniętych względem siebie, umożliwiających swobodne przejście; 5) kontrole Państwowej Straży

Lp.	Identyfikacja zagrożeń wewnętrznych i zewnętrznych	Sposoby eliminacji lub ograniczania istniejących i potencjalnych zagrożeń wewnętrznych i zewnętrznych oraz ich skutków
		Rybackiej, Społecznej Straży Rybackiej i Straży Leśnej.
4.	<p>POTENCJALNE</p> <p>Wznowienie rolniczego wykorzystania terenów położonych w bezpośrednim sąsiedztwie jeziora (w zlewni bezpośredniej) – spływ wód powierzchniowych i eutrofizacja jeziora.</p>	<p>Utrzymanie 100 m pasa trwałej zieleni wokół jeziora (lasy, trwałe użytki zielone), dotyczy terenów leśnych w zarządzie Nadleśnictwa Miastko oraz działki Nr 94/1 obręb Przęsin; wskazane jest przekwalifikowanie ww. działki z gruntów ornych na leśne.</p>
5.	<p>POTENCJALNE</p> <p>Wykorzystanie pod zabudowę gruntów w otoczeniu jeziora (otulinie) zarówno zabudową trwałą jak i okresową, możliwa eutrofizacja jeziora.</p>	<p>1) Nie lokalizowanie w pasie 30 m wokół jeziora wszelkich obiektów budowlanych; 2) nie lokalizowanie w otulinie rezerwatu (nie dotyczy pasa 30 m wokół jeziora wykluczonego z jakiegokolwiek zabudowy) wszelkich obiektów budowlanych, w tym tymczasowych, również nie związanych trwale z gruntem, za wyjątkiem obiektów małej architektury drewnianej oraz przepustów i dróg służących prowadzeniu gospodarki leśnej (dot. działek Nr: 42, 46/1, 47/1, 51/1, 52/1, 53/1, 94/1, 94/2, 94/3, 95, 354, 438 (obręb Przęsin 0019), 119/1, 119/2, 164 (obręb Lubkowo 0012))</p>
6.	<p>ISTNIEJĄCE</p> <p>Nasadzenia świerka w otulinie rezerwatu przyczyniające się do zakwaszania wód jeziora.</p>	<p>Stopniowe usuwanie świerka z podrostu w pasie 30 m wokół całego zbiornika (część wydziałów: 42 j, l, n, 46 a, b, h, 47 a, c, 52 f, 53 a, c) w ramach zabiegów pielęgnacyjnych.</p>
7.	<p>POTENCJALNE</p> <p>Gospodarka leśna w otulinie rezerwatu.</p>	<p>Prowadzenie gospodarki leśnej realizowanej poprzez:</p> <ul style="list-style-type: none"> a) kształtowanie struktury gatunkowej i przestrzennej lasu zgodnej z potencjałem siedliskowym lasu; b) zachowanie ukształtowanych stosunków wodnych, za wyjątkiem

Lp.	Identyfikacja zagrożeń wewnętrznych i zewnętrznych	Sposoby eliminacji lub ograniczania istniejących i potencjalnych zagrożeń wewnętrznych i zewnętrznych oraz ich skutków
		<p>np. budowy zastawek na rowach doprowadzających wodę do jeziora;</p> <p>c) zaniechanie działań gospodarczych w pasie 30 m wokół jeziora za wyjątkiem zabiegów polegających na stopniowym usuwaniu świerka z drzewostanu i odnowień (części wydzieleń: 42 j , l, n, 46 a, b, h, 47 a, c, 52 f, 53 a, c) prowadzonych w ramach planowych zabiegów pielęgnacyjnych;</p> <p>d) prowadzenie cięć sanitarnych, pielęgnacyjnych i rębnych w sposób zapewniający w maksymalnym stopniu ochronę gleby i roślinności;</p> <p>e) w otulinie, w pasie do 200 m od linii brzegowej, pozyskanie drewna powinno odbywać się o rębnie złożone (nie dotyczy 30 m strefy wokół jeziora pozostawionej do sukcesji).</p>
8.	<p>POTENCJALNE</p> <p>Gospodarka rybacka, zwłaszcza oparta na stosowaniu dużych ilości mieszanek paszowych do dokarmiania ryb oraz dużej obsadzie i niewłaściwej strukturze gatunkowej ryb - powoduje eutrofizację wód jeziora, zagrożenie zewnętrzne, o charakterze bezpośrednim.</p>	<p>Utrzymanie wyłączenia jeziora z rybackiego użytkowania.</p>

Załącznik nr 4

Identyfikacja istniejących i potencjalnych zagrożeń dla zachowania właściwego stanu ochrony siedlisk przyrodniczych i gatunków roślin i ich siedlisk będących przedmiotami ochrony obszaru Natura 2000 Miasteczkie Jeziora Lobeliowe PLH220041.

Przedmiot ochrony	Identyfikacja istniejących i potencjalnych zagrożeń
<p>3110 – jeziora lobeliowe; 1831 – Elisma wodna <i>Luronium natans</i> (L.) Raf.</p>	<ol style="list-style-type: none"> 1) Funkcjonujące rowy melioracyjne doprowadzające wody bogate w substancje humusowe z odwadnianych obszarów podmokłych; 2) nielegalne połowy ryb, zaburzające skład ilościowy i strukturę ichtiofauny jeziora oraz penetracja płytkiego litoralu jeziora i obrzeży przez wędkujących powodująca niszczenie strefy brzegowej, w tym również gatunków chronionych; 3) rekreacyjne użytkowanie jeziora skutkujące wydeptywaniem obrzeży, niszczeniem roślinności płytkiego litoralu i płoszeniem zwierząt; 4) nasadzenia świerka w zlewni bezpośredniej jeziora, przyczyniające się do zakwaszania wód; 5) potencjalne prowadzenie gospodarki rybackiej w jeziorze przyczyniające się do zmian w strukturze ichtiofauny oraz zmian chemizmu wód jeziora i utracie jego specyfiki; 6) potencjalnie niewłaściwa gospodarka leśna polegająca na: nasadzeniach obcych gatunków drzew zwłaszcza świerka oraz na rębniach zupełnych i/lub złożonych na dużej powierzchni powodowałyby zakwaszenie i zanieczyszczenie wód materia organiczną; 7) potencjalne wznowienie rolniczego użytkowania gruntów rolnych, zwłaszcza jako pola orne; 8) potencjalnie możliwa zabudowa gruntów rolnych w obrębie zlewni bezpośredniej jeziora skutkowałyby eutrofizacją zbiornika oraz wzmożoną antropopresją.

Załącznik nr 5

Cele działań ochronnych w stosunku do poszczególnych przedmiotów ochrony obszaru Natura 2000 Miasteczkie Jeziora Lobeliowe PLH220041.

Przedmiot ochrony	Cele działań ochronnych
3110 – jeziora lobeliowe; 1831 – Elisma wodna <i>Luronium natans</i> (L.) Raf.	<ol style="list-style-type: none"> 1) Utrzymanie siedliska w niepogorszonym stanie; 2) zachowanie specyficznych właściwości fizyko-chemicznych jeziora lobeliowego (nie dopuszczenie do eutrofizacji i/lub zakwaszenia wód oraz humizacji) poprzez m.in. odcięcie dopływu sztucznych cieków do jeziora; 3) zachowanie właściwych dla tego typu jezior elementów biocenozy, w szczególności: <ol style="list-style-type: none"> a) zachowanie niepomniejszonej populacji gatunków roślin: poryblina jeziornego <i>Isoëtes lacustris</i>, lobelii jeziornej <i>Lobelia dortmanna</i>, brzeżycy jednokwiatowej <i>Littorella uniflora</i>, elismy pływającej <i>Luronium natans</i>; b) zachowanie charakterystycznych dla jezior lobeliowych zbiorowisk roślinnych: zespołu poryblina jeziornego <i>Isoëtetum lacustris</i>, zespołu lobelii jeziornej <i>Lobelietum dortmannae</i>, zespołu wywłócznika skrętoległego i brzeżycy jednokwiatowej <i>Myriophyllo-Littorelletum</i>; c) utrzymanie właściwej struktury jakościowej i ilościowej ichtiofauny.

Załącznik nr 6

Działania ochronne na obszarze ochrony czynnej, z podaniem rodzaju, zakresu oraz lokalizacji tych działań.

Rodzaj działań ochronnych	Zakres działań ochronnych	Lokalizacja działań ochronnych
Ograniczenie ruchu rekreacyjnego i kłusownictwa	Kontrole Państwowej Straży Rybackiej, Państwowej Straży Łowieckiej, Społecznej Straży Rybackiej i Straży Leśnej	Cały rezerwat.

Załącznik nr 7

Działania ochronne dotyczące ochrony czynnej siedlisk przyrodniczych oraz gatunków roślin i ich siedlisk będących przedmiotami ochrony obszaru Natura 2000 Miasteczkie Jeziora Lobeliowe PLH220041 ze wskazaniem podmiotów odpowiedzialnych za ich wykonanie i obszarów ich wdrażania.

Przedmiot ochrony	Działania ochronne	Obszar wdrażania	Podmiot odpowiedzialny za wykonanie
3110 – jeziora lobeliowe; 1831 – Elisma wodna <i>Luronium natans</i> (L.) Raf.	Ograniczenie antropopresji oraz drapieżnictwa poprzez kontrolowanie terenu przez wyspecjalizowane służby.	Cały rezerwat	Państwowa Straż Rybacka, Państwowa Straż Łowiecka, Straż Leśna.

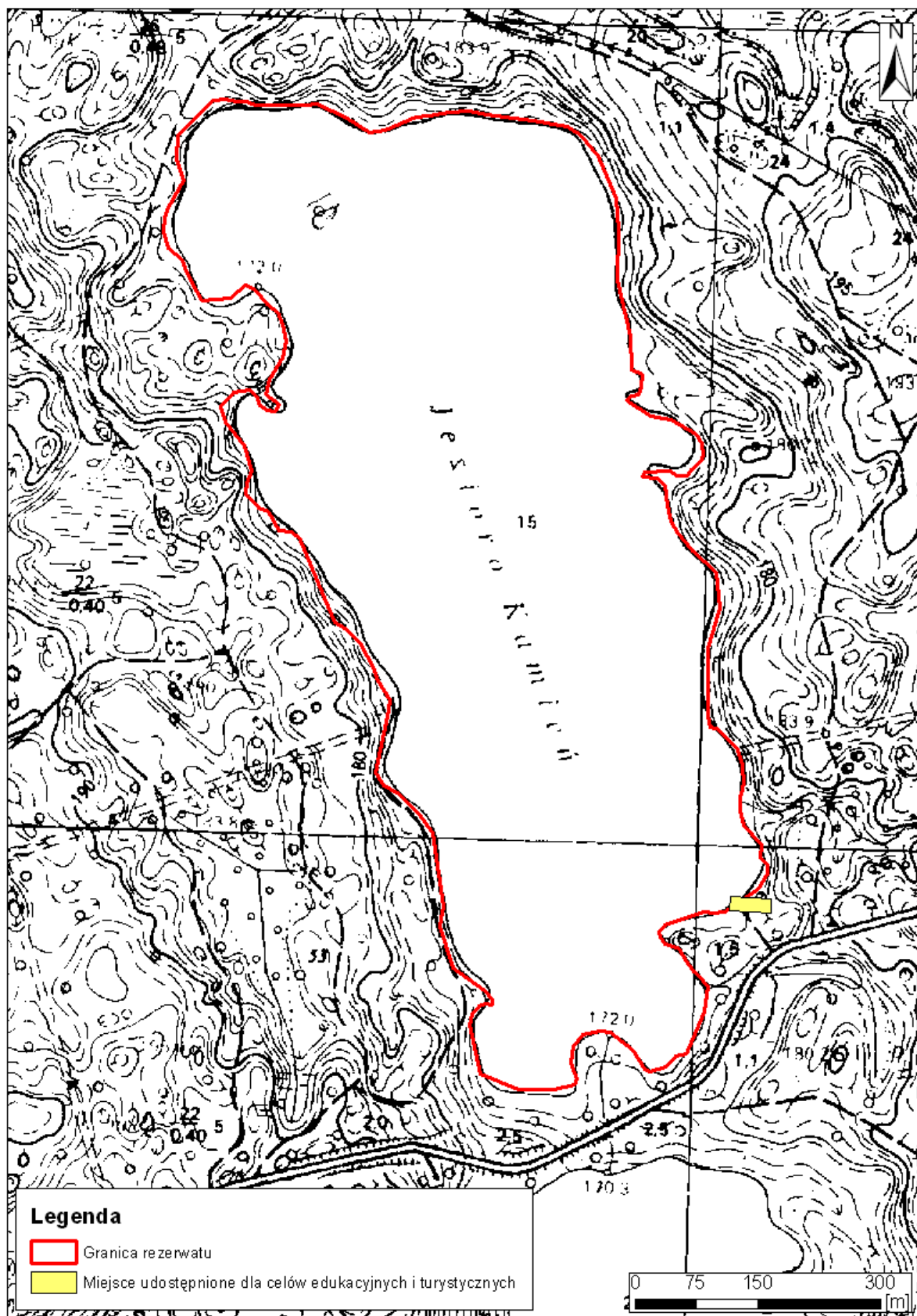
Załącznik nr 8

Wskazanie obszarów i miejsc udostępnianych dla celów edukacyjnych i turystycznych oraz określenie sposobów ich udostępniania.

Cel udostępniania	Obszary lub miejsca udostępniane	Sposoby udostępniania
Edukacyjny, turystyczny.	Punkt edukacyjno-turystyczny przy wschodnim brzegu jeziora, na końcu drogi leśnej – oddz. 52 f.	1) Ogólnodostępny, lecz nie udostępniony do kąpieli w jeziorze; 2) zachowanie istniejącej tablicy rezerwatowej i uzupełnienie o tablicę informującą o przedmiotach ochrony i zakazach obowiązujących na terenie rezerwatu.

Załącznik nr 9

Lokalizacja miejsca udostępnionego dla celów edukacyjnych i turystycznych.



Załącznik nr 10

Działania dotyczące monitoringu stanu przedmiotów ochrony Natura 2000 Miasteczkie Jeziora Lobeliowe PLH220041 oraz realizacji celów działań ochronnych.

Lp.	Przedmiot ochrony	Monitorowany wskaźnik stanu ochrony	Metoda monitoringu
1.	Siedlisko przyrodnicze: 3110 – jeziora lobeliowe.	1) Poziom wody w jeziorze; 2) natężenie przepływu wody w jeziorze; 3) kartowanie hydrologiczne zlewni; 4) Analiza wybranych cech wody (optymalnie): barwa, chlorofil a, Nog, Ptot, P-PO ₄ ; nasycenie/stężenie O ₂ w gradiencie głębokości, względne zmiany natężenia światła w gradiencie głębokości, poziom kompensacji; 5) skład gatunkowy, liczebność i biomasa fitoplanktonu w epi-, meta- i hypolimnionie; 6) monitoring a) populacji i zespołu poryblina jeziornego <i>Isoëtes lacustris</i> b) zbiorowiska podwodnych mszaków;	1) Przy użyciu zamontowanych wcześniej punktów odniesienia (np. stalowa rurka wbita w dno jeziora) i tyczki mierniczej, w pierwszym roku po przeprowadzeniu zabiegów hydrotechnicznych; 2) przy użyciu młynka hydrometrycznego w pierwszym roku po przeprowadzeniu zabiegów hydrotechnicznych;; 3) lokalizacja obiektów za pomocą odbiornika GPS w pierwszym roku po przeprowadzeniu zabiegów hydrotechnicznych;; 4), 5) Właściwości wody i planktonu: pomiary bezpośrednie przy użyciu standardowych urządzeń i zestawów pomiarowych co 6-10 lat w okresie letnim; 6) a), b) obserwacje podwodne prowadzone w 3 transektach z wykonaniem zdjęć fitosocjologicznych, z uwzględnieniem gradientu głębokości, co 6-10 lat w

Lp.	Przedmiot ochrony	Monitorowany wskaźnik stanu ochrony	Metoda monitoringu
		7) ocena składu i struktury ichtiofauny.	okresie letnim; 7) co 6-10 lat w okresie letnim.
2.	1831 – Elisma wodna <i>Lurionium natans</i> (L.) Raf.	Pełna ocena stanu ochrony: a) populacja; b) siedlisko; c) perspektywy ochrony.	Wg metodyki monitoringu GIOŚ co 6-10 lat.

Uzasadnienie

Plan ochrony rezerwatu przyrody został opracowany na podstawie art. 19 ust. 6 ustawy z dnia 16 kwietnia 2004 r. o ochronie przyrody (Dz. U. z 2009 r. Nr 151 poz. 1220), zgodnie z art. 20 ust. 1 i 2 oraz w związku z art. 20 ust. 5 tej ustawy, z dostosowaniem zakresu prac do zasobów, tworów i składników przyrody, walorów krajobrazowych oraz wartości kulturowych rezerwatu. Projekt planu sporządzono uwzględniając treść Rozporządzenia Ministra Środowiska z dnia 12 maja 2005 r. w sprawie sporządzania projektu planu ochrony dla parku narodowego, rezerwatu przyrody i parku krajobrazowego, dokonywania zmian w tym planie oraz ochrony zasobów, tworów i składników przyrody (Dz. U. nr 94 poz. 794), w tym uwzględniając zakres planu ochrony rezerwatu przyrody, określony w art. 20 ust. 3 oraz zakres planu zadań ochronnych dla obszaru Natura 2000, zgodnie z art. 28 ust. 10 ustawy o ochronie przyrody. Plan ochrony rezerwatu sporządza się na okres 20 lat. Plan ochrony dla rezerwatu uwzględnia zakres planu zadań ochronnych dla obszaru Natura 2000 Miasteczkie Jeziora Lobeliowe PLH 220041 w granicach rezerwatu.

Rezerwat położony jest w województwie pomorskim, powiecie bytowskim, w gminie Miastko. Jezioro Kamień jest własnością Skarbu Państwa w zarządzie Regionalnego Zarządu Gospodarki Wodnej w Gdańsku.

Rezerwat „Jezioro Kamień” został uznany na mocy § 7 Zarządzenia Ministra Leśnictwa i Przemysłu Drzewnego z dnia 11 kwietnia 1985 r. w sprawie uznania za rezerwaty przyrody (M.P. Nr 7/85 poz. 60), w celu „zachowania jeziora lobeliowego z reliktową roślinnością”. Obecnie obowiązuje zarządzenie Regionalnego Dyrektora Ochrony Środowiska w Gdańsku z dnia 2014 roku w sprawie rezerwatu przyrody „Jezioro Kamień”, a celem ochrony rezerwatu jest „zachowanie jeziora lobeliowego wraz z jego charakterystyczną roślinnością oraz populacjami cennych gatunków roślin i zwierząt”.

Głównym przedmiotem ochrony, zarówno rezerwatu, jak i obszaru Natura 2000, jest ekosystem jeziora lobeliowego (siedlisko przyrodnicze 3110 jeziora lobeliowe). Jako szczególnie cenne elementy tego ekosystemu należy wskazać: populacje cennych gatunków roślin, w tym: gatunek z załącznika II Dyrektywy Siedliskowej elismę wodną, 20 taksonów objętych ochroną gatunkową, populacje cennych gatunków zwierząt kręgowych i bezkręgowych, cenne, dobrze zachowane zbiorowiska roślinne typowe dla jezior lobeliowych.

Zagrożenia dla przedmiotów ochrony rezerwatu wynikają głównie ze sposobu zagospodarowania zlewni jeziora Kamień. Przepływowy charakter jeziora, gęsta sieć cieków stałych i okresowych oraz duże spadki terenu w obrębie zlewni, sprzyjają dostawie z obszaru zlewni materii organicznej bogatej w substancje humusowe.

Poważnym zagrożeniem dla jeziora są funkcjonujące dopływy o charakterze antropogenicznym doprowadzające ze zdegradowanych kompleksów torfowisk i śródleśnych zabagnień do jeziora wody zasobne w materię organiczną. Jest to najistotniejsze zagrożenie dla przedmiotu ochrony rezerwatu i obszaru Natura 2000, tj. ekosystemu jeziora lobeliowego.

Negatywny wpływ na rezerwat wywiera także intensywne kłusownictwo, prowadzące do zmian ilościowych i składu gatunkowego ryb oraz mechanicznego niszczenia roślinności oraz obrzeży jeziora i litoralu, płoszenia zwierząt, zaśmiecania terenu.

Ponadto negatywnie na rezerwat wpływa niedozwolone, rekreacyjne użytkowanie jeziora (kąpiele, biwakowanie na brzegu jeziora), które skutkuje powstaniem podobnych zagrożeń jak w przypadku kłusownictwa.

Zagrożeniem są także nasadzenia świerka w zlewni bezpośredniej jeziora, przyczyniające się do zakwaszania wód.

Potencjalnym zagrożeniem mogącym negatywnie wpłynąć na jezioro byłoby wznowienie gospodarczego użytkowania gruntów rolnych w zlewni bezpośredniej jeziora lub ich zabudowanie, powodujące eutrofizację jeziora oraz gospodarka leśna prowadzona w obrębie zlewni bezpośredniej, polegająca na rębniach na dużym obszarze i nasadzeniach drzew szpilkowych, co przyczyniłoby się do zakwaszenia wód zbiornika. Negatywne w skutkach byłoby także wznowienie gospodarki rybackiej, zwłaszcza polegającej na intensywnym stosowaniu dużych ilości mieszanek paszowych do dokarmiania ryb oraz dużej obsadzie i niewłaściwej strukturze gatunkowej ryb, co powoduje eutrofizacji wód jeziora

W celu eliminacji lub ograniczenia powyższych zagrożeń wskazano odpowiednie działania ochronne. Dotyczą one przede wszystkim:

- eliminacji zagrożeń wynikających z niewłaściwego sposobu użytkowania zlewni bezpośredniej jeziora;
- zwiększenia ilości kontroli odpowiednich służb w celu egzekwowania zakazów na obszarze rezerwatu;
- uregulowania sposobu udostępnienia rezerwatu.

Działania w zakresie zmniejszenia wpływu otoczenia na jezioro będą polegały:

1) w obrębie rezerwatu, na ustawieniu wg potrzeb tablic informacyjnych oraz kontroli uprawnionych służb w celu ograniczania antropopresji, w tym kłusownictwa;

2) w otulinie rezerwatu, na ograniczeniu dopływających rowami substancji zmieniających chemizm jeziora, dostosowaniu gospodarki leśnej, przestrzennej i ściekowej do wymogów ochrony siedliska, stopniowym usuwaniu świerka w pasie 30 m wokół zbiornika oraz ograniczeniu ruchu pojazdów w południowej części jeziora.

Działania ochronne planowane dla zachowania przedmiotów ochrony rezerwatu są tożsame z działaniami służącymi zachowaniu siedliska przyrodniczego będącego przedmiotem ochrony obszaru Natura 2000 Miasteckie Jeziora Lobeliowe PLH 220041 (w granicach rezerwatu). W rezerwacie występuje elisma wodna *Luronium natans*, gatunek będący przedmiotem ochrony obszaru Natura 2000 Miasteckie Jeziora Lobeliowe PLH 220041.

Do celów edukacyjnych i turystycznych udostępnia się miejsce położone w rezerwacie przy wschodnim brzegu jeziora (wydz. 52 f), na końcu drogi leśnej. W punkcie tym usytuowana jest tablica urzędowa. Planowane jest umieszczenie tablicy informującej o celu ochrony i zakazach obowiązujących na terenie rezerwatu oraz zagrożeniach dla ekosystemu jezior lobeliowych. Ze względu na intensywne

kłusownictwo i niedozwolone w rezerwacie kąpiele powodujące niszczenie strefy brzegowej jeziora oraz płoszenie bytujących tam zwierząt, niezbędne jest wzmożenie kontroli przestrzegania zakazów obowiązujących w rezerwach. Planowane jest również umieszczenie w najczęściej odwiedzanych przez wędkarzy miejscach, tablic informujących o zakazie połowów.

Rezerwatu nie udostępnia się do celów rekreacyjnych, sportowych oraz do amatorskiego połowu ryb i jego rybackiego użytkowania ze względu na stwierdzone zagrożenia dla przedmiotów ochrony rezerwatu, w szczególności niszczenie roślinności strefy brzegowej będącej przedmiotem ochrony rezerwatu obszaru Natura 2000 i możliwych zmian w specyfice ichtiofauny.

Do celów naukowych rezerwat może być udostępniony wyłącznie na wniosek zainteresowanego, po uzyskaniu zezwolenia Regionalnego Dyrektora Ochrony Środowiska w Gdańsku.

Ustalenia do studium uwarunkowań i kierunków zagospodarowania przestrzennego Miasta i Gminy Miastko dotyczą przede wszystkim nielokalizowania w pasie 30 m wokół jeziora wszelkich obiektów budowlanych; a w całej otulinie wszelkich obiektów budowlanych, w tym tymczasowych, również nie związanych trwale z gruntem, za wyjątkiem obiektów małej architektury drewnianej oraz przepustów i dróg służących prowadzeniu gospodarki leśnej, z zachowaniem konieczności stosowania kruszyw i materiałów naturalnych, wkomponowanych w otoczenie. Ponadto należy utrzymać 100 m pas trwałej zieleni wokół jeziora (lasy, trwale użytki zielone). Ogranicza się ponadto zagospodarowanie do celów rekreacyjnych dzikiej plaży położonej przy północnym brzegu jeziora (część działki Nr 94/1 obręb Przęsin i wydzielenia 42 j). Należy zapewnić w otulinie prowadzenie gospodarki ściekowej w oparciu o kanalizację lub zbiorniki bezodpływowe oraz nie zmieniać stosunków wodnych i hydrochemicznych w obrębie otuliny rezerwatu, za wyjątkiem budowy służących ochronie przyrody urządzeń piętrzących na rowach w celu ograniczenia dopływu substancji organicznych do rezerwatu.

Wskazania do zmian w istniejących dokumentach dotyczą studium uwarunkowań i kierunków zagospodarowania przestrzennego Miasta i Gminy Miastko, w którym to należy wprowadzić zapisy uwzględniające istnienie obszaru Natura 2000 Miasteczkie Jeziora Lobeliowe PLH 220041 oraz wprowadzić zapis uniemożliwiający lokowanie jakiegokolwiek zabudowy w pasie 30 m wokół jeziora, a w otulinie zapisy jw.

Nie ma potrzeby określania wskazań do zmian w: miejscowych planach zagospodarowania przestrzennego oraz planie zagospodarowania przestrzennego województwa pomorskiego.

Jezioro Kamień objęte jest monitoringiem stanu ochrony siedliska 3110 jeziora lobeliowego – głównego przedmiotu ochrony rezerwatu i obszaru Natura 2000 Miasteczkie Jeziora Lobeliowe. Jego uzupełnienie będzie stanowił monitoring obejmujący badania fizykochemiczne wody, fitoplanktonu, populacji i zbiorowiska poryblina jeziornego oraz fitocenozy podwodnych mchów. Kontynuacji podlegać będzie, przeprowadzony w trakcie prac nad planem ochrony rezerwatu, monitoring populacji elismy wodnej – przedmiotu ochrony obszaru Natura 2000 Miasteczkie

Jeziora Lobeliowe. Bardzo istotny będzie również monitoring składu gatunkowego i struktury ichtiofauny, ze względu na silną presję kłusowniczą ukierunkowaną na drapieżne gatunki ryb. Niemniej jednak z uwagi na fakt, iż jezioro Kamień objęte jest monitoringiem PMS GIOŚ oraz jest we właściwym stanie ochrony zaplanowany monitoring przewiduje się wykonywać co około 6-10 lat. Nie stwierdzono potrzeby częstszego monitorowania stanu zachowania jeziora oraz populacji elismy wodnej.

Zasady monitoringu wskazanego w planie ochrony (siedlisk i gatunków będących przedmiotem ochrony obszaru Natura 2000 Miasteczkie Jeziora Lobeliowe PLH220041) oparto o metodykę opracowaną przez Główny Inspektorat Ochrony Środowiska na potrzeby państwowego monitoringu środowiska (w myśl art. 112 ustawy o ochronie przyrody), jednak zakres i częstotliwość badań dostosowano do zakresu niezbędnego dla oceny stanu przedmiotów ochrony tego obszaru w granicach rezerwatu.

Nie stwierdzono potrzeby uzupełnienia stanu wiedzy o przedmiotach ochrony rezerwatu i uwarunkowaniach jego ochrony.

Projekt zarządzenia został pozytywnie zaopiniowany przez zarządcę terenu, na którym znajduje się rezerwat – Regionalny Zarząd Gospodarki Wodnej w Gdańsku (pismo TU-063/4921-23/2014/GC) oraz zarządcę terenu, na którym wyznaczono otulinę -Nadleśnictwo Miastko (pismo Zn. spr.:Z-730-1/14). Zgłoszone przez Nadleśnictwo Miastko uwagi uwzględniono w niniejszym zarządzeniu. Ponadto swoją opinię na temat projektu zarządzenia wyraziła Regionalna Rada Ochrony Przyrody (Uchwała nrz dnia r. w sprawie wydania opinii do projektu zarządzenia Regionalnego Dyrektora Ochrony Środowiska w Gdańsku w sprawie ustanowienia planu ochrony dla rezerwatu przyrody „Jezioro Kamień”) oraz Regionalna Dyrekcja Lasów Państwowych w Szczecinku (pismo Zn. spr.: ZO-72-6/14).

Projekt zarządzenia został uzgodniony, zgodnie z art. 59 ust. 2 ustawy z dnia 23 stycznia 2009 r. o wojewodzie i administracji rządowej w województwie (Dz. U. Nr 31 poz. 206 ze zm.) z Wojewodą Pomorskim, pismem z dnia r.