

projekt
ZARZĄDZENIE
REGIONALNEGO DYREKTORA
OCHRONY ŚRODOWISKA W GDAŃSKU

z dnia2014 roku

w sprawie ustanowienia planu ochrony dla rezerwatu przyrody
„Jezioro Modła”

Na podstawie art. 19 ust. 6, w związku z art. 20 ust. 3 i 5 oraz art. 28 ust. 10 ustawy z dnia 16 kwietnia 2004 roku o ochronie przyrody (Dz. U. z 2013 r. poz. 627 ze zm.¹⁾), zarządza się, co następuje:

§ 1. Ustanawia się plan ochrony dla rezerwatu przyrody „Jezioro Modła”, zwanego dalej „rezerwatem”.

§ 2. 1. Celem ochrony przyrody w rezerwacie jest zachowanie ekosystemu jeziora eutroficznego wraz z charakterystycznymi dla niego biotopami, biocenozami i procesami, w szczególności populacji i siedlisk gatunków ptaków wodno-błotnych.

2. Przyrodniczymi i społecznymi uwarunkowaniami realizacji celu, o którym mowa w ust. 1, są:

- 1) zachowanie biocenoz typowych dla płytkiego jeziora eutroficznego;
- 2) zachowanie siedlisk oraz populacji ptaków związanych z wysokimi szuwarami, ustępowanie siedlisk i populacji ptaków związanych z otwartymi terenami (rybitwy, mewa śmieszka);
- 3) labilny poziom wody w jeziorze uzależniony od dostawy wody ze zlewni, stanu wody na Bałtyku oraz efektywności przepompowni Modła I;
- 4) postępujący proces eutrofizacji i wypłykania jeziora;
- 5) położenie w zlewni całkowitej jeziora użytków rolnych oraz kilku wsi, w tym nie włączonych do systemu kanalizacji zbiorowej;
- 6) znaczna presja drapieżników;
- 7) znaczne kłusownictwo;
- 8) położenie rezerwatu w obszarze Natura 2000 Przymorskie Błota PLH220024.

§ 3. 1. Mapę Obszaru Natura 2000 Przymorskie Błota PLH220024 wchodzącego w skład rezerwatu określa załącznik nr 1 do zarządzenia.

2. Opis granic Natura 2000 Przymorskie Błota PLH220024 wchodzącego w skład rezerwatu określa załącznik nr 2 do zarządzenia.

§ 4. Obszar rezerwatu objęty jest ochroną czynną.

¹⁾ Zmiany ustawy ogłoszone zostały w Dz. U. z 2013 r., poz. 628, poz. 842, z 2014 r., poz. 805, poz. 850, poz. 1002, poz. 1101 oraz MP z 2013 r. poz. 835.

§ 5. Identyfikację oraz określenie sposobów eliminacji lub ograniczania istniejących i potencjalnych zagrożeń wewnętrznych i zewnętrznych oraz ich skutków określa załącznik nr 3 do zarządzenia.

§ 6. Identyfikację istniejących i potencjalnych zagrożeń dla zachowania właściwego stanu ochrony siedlisk przyrodniczych będących przedmiotami ochrony obszaru Natura 2000 Przymorskie Błota PLH220024 określa załącznik nr 4 do zarządzenia.

§ 7. Cele działań ochronnych w stosunku do poszczególnych przedmiotów ochrony obszaru Natura 2000 Przymorskie Błota PLH220024 określa załącznik nr 5 do zarządzenia.

§ 8. Działania ochronne na obszarze ochrony czynnej, z podaniem rodzaju, zakresu oraz lokalizacji tych działań określa załącznik nr 6 do zarządzenia.

§ 9. Działania ochronne dotyczące ochrony czynnej siedlisk przyrodniczych będących przedmiotami ochrony obszaru Natura 2000 Przymorskie Błota PLH220024, ze wskazaniem podmiotów odpowiedzialnych za ich wykonanie i obszarów ich wdrażania określa załącznik nr 7 do zarządzenia.

§ 10. Nie wskazuje się obszarów i miejsc udostępnianych dla celów naukowych, edukacyjnych, turystycznych, rekreacyjnych, sportowych, amatorskiego połowu ryb i rybactwa.

§ 11. 1. Nie wskazuje się miejsc, w których może być prowadzona działalność wytwórcza, handlowa i rolnicza.

§ 12. 1. Działania dotyczące monitoringu stanu przedmiotów ochrony obszaru Natura 2000 Przymorskie Błota PLH220024 oraz realizacji celów działań ochronnych określa załącznik nr 8 do zarządzenia.

2. Podmiotem odpowiedzialnym za wykonanie działań wskazanych w załączniku nr 8 do zarządzenia jest RDOŚ w Gdańsku.

§ 13. 1. Określa się następujące ustalenia do studium uwarunkowań i kierunków zagospodarowania przestrzennego gminy Ustka, miejscowych planów zagospodarowania przestrzennego, planu zagospodarowania przestrzennego województwa pomorskiego dotyczące eliminacji lub ograniczenia zagrożeń zewnętrznych:

1) W otulinie rezerwatu:

- a) zachować obecną formę użytkowania gruntów tj. kompleks użytków rolnych oraz nieużytków;
- b) wykluczyć działania, które mogą obniżyć poziom wód gruntowych w rezerwacie lub pogorszyć jakość wód;

- c) nie lokalizować inwestycji mogących znacząco oddziaływać na środowisko²⁾, w szczególności mogących zaburzyć poziom wód jeziora, pogorszyć jakość wód gruntowych lub zwiększyć antropopresję, za wyjątkiem inwestycji liniowych celu publicznego o znaczeniu lokalnym;
- d) nie lokalizować nowych obiektów budowlanych, z wyjątkiem obiektów służących ochronie przyrody oraz niezbędnych do utrzymania funkcji sieci melioracyjnej;
- e) utrzymywać urządzenia melioracji w stanie niezbędnym dla zachowania ich funkcji tj. umożliwienia użytkowania gruntów zgodnie z ich przeznaczeniem wskazanym w ewidencji (niezbędna, bieżąca konserwacja); w przypadkach wykraczających poza bieżącą konserwację – każdorazowo dokonać oceny skutków planowanych prac na przedmiot ochrony obszaru Natura 2000;

2) wsie Modła i Modlinek włączyć do systemu kanalizacji zbiorowej.

2. Nie określa się ustaleń do planów zagospodarowania przestrzennego morskich wód wewnętrznych i morza terytorialnego.

§ 14. 1. Określa się następujące wskazania do zmian w miejscowym planie zagospodarowania przestrzennego gminy Ustka:

1) W uchwale nr VIII/46/2001 Rady Gminy Ustka z dnia 14 sierpnia 2001 r. w sprawie zmiany miejscowego planu zagospodarowania przestrzennego gminy Ustka w obszarze obejmującym działki nr: 35/1, 35/5, 35/6, 35/7 przed podziałem, a nr 35/1, 35/5, 35/6, 35/8, 35/9 po podziale, położone w miejscowości Modła (Dz. Urz. Woj. Pom. 2002 nr 15 poz. 323):

a) należy wprowadzić informację o obecności obszaru Natura 2000 Przymorskie Błota PLH220024 na terenie objętym planem oraz uwarunkowaniach jego ochrony (w części tekstowej i załącznikach kartograficznych);

b) w Rozdziale V. Ustalenia w zakresie infrastruktury technicznej w § 5. ust 3. Ustalenia w zakresie odprowadzenia ścieków i wód opadowych zapis lit. a) „dozwala się usuwanie nieczystości płynnych tymczasowo do indywidualnych zbiorników bezodpływowych lub do indywidualnego systemu rozsączania powierzchniowego” zamienić na zapis „dozwala się usuwanie nieczystości płynnych tymczasowo do indywidualnych szczelnych zbiorników bezodpływowych”.

2. Określa się następujące wskazania do zmian w studium uwarunkowań i kierunków zagospodarowania przestrzennego gminy Ustka:

²⁾ W rozumieniu zapisów ustawy z dnia 3 października 2008 r. o udostępnianiu informacji o środowisku i jego ochronie, udziale społeczeństwa w ochronie środowiska oraz o ocenach oddziaływania na środowisko (Dz. U. z 2008 r. Nr 199, poz. 1227 ze zm.)

- 1) Należy wprowadzić informację o obecności obszaru Natura 2000 Przymorskie Błota PLH220024 na terenie objętym planem oraz uwarunkowaniach jego ochrony (w części tekstowej i załącznikach kartograficznych);
- 2) wprowadzenie do studium zapisów zapewniających w pasie 100 m wzdłuż granicy rezerwatu „Jezioro Modła” w obszarze Natura 2000 Przymorskie Błota: nieprzekwalifikowywanie gruntów rolniczych/leśnych/nie użytków na cele budowlane oraz rekreacyjno – wypoczynkowe, w granicach opracowania studium;
- 3) wprowadzenie do studium zapisów zapewniających utrzymywanie obecnie istniejącej trwałej zieleni wokół jeziora Modła (lasy, trwałe użytki zielone); wskazane przekwalifikowywanie gruntów ornych na lasy lub TUZ, przekwalifikowywanie nieużytków – wyłącznie na lasy lub TUZ (w obrębie gospodarstw rolnych działanie fakultatywne);
- 4) wprowadzenie do studium zapisów zapewniających niewprowadzanie ścieków komunalnych i przemysłowych do wód powierzchniowych w obszarze Natura 2000 Przymorskie Błota w granicach obszaru;
- 5) wprowadzenie do studium zapisów zapewniających w granicach obszaru Natura 2000 Przymorskie Błota zapewnienie nielokowania wszelkich nowych obiektów budowlanych (w tym tymczasowych, również niezwiązanych trwale z gruntem), za wyjątkiem gruntów zabudowanych i zurbanizowanych typu Bi, B, B-R oraz rekreacyjno – wypoczynkowych typu Bz, oznakowanych tak przed wejściem w życie niniejszego zarządzenia; w granicach obszaru.

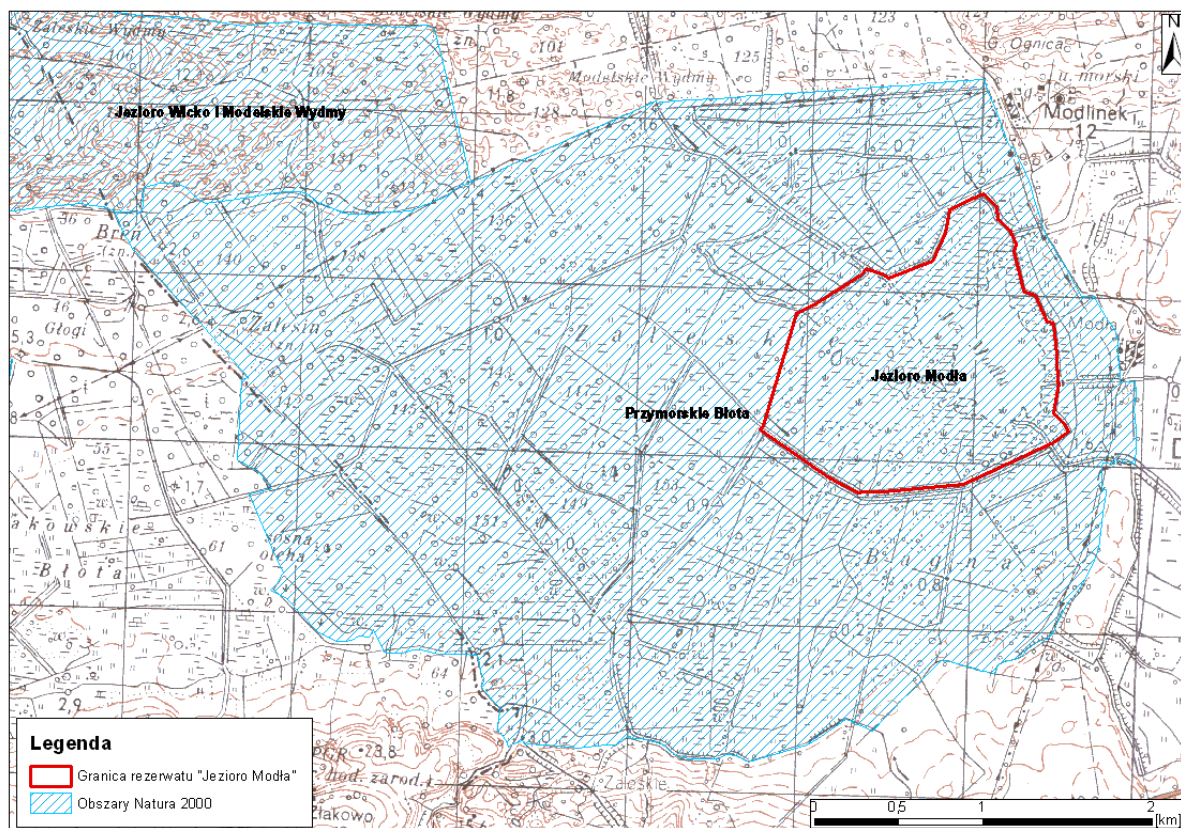
3. Nie określa się wskazań do zmian w planie zagospodarowania przestrzennego województwa pomorskiego.

§ 15. Zarządzenie wchodzi w życie po upływie 14 dni od dnia ogłoszenia w Dzienniku Urzędowym Województwa Pomorskiego.

Załączniki do Zarządzenia
Regionalnego Dyrektora
Ochrony Środowiska w Gdańsku
z dnia 2014 r.

Załącznik Nr 1

Mapa Obszaru Natura 2000 Przymorskie Błota PLH220024 wchodzącego w skład rezerwatu



Załącznik 2

Opis granic Natura 2000 Przymorskie Błota PLH220024 wchodzącego w skład rezerwatu.

Wykaz współrzędnych punktów załamania granicy rezerwatu wykonanych w układzie współrzędnych płaskich prostokątnych PL-1992.

Lp.	x	y	Lp.	x	y
1	745410,930	356040,070	40	745355,780	357522,340
2	745414,920	356049,150	41	745351,920	357550,600
3	745465,200	356156,080	42	745343,760	357559,510
4	745471,950	356166,460	43	745338,020	357561,320
5	745566,440	356316,280	44	745318,320	357567,270
6	745573,130	356321,460	45	745289,240	357570,890
7	745648,620	356438,020	46	745230,530	357578,530
8	745677,400	356453,490	47	745172,530	357585,220
9	745667,490	356486,500	48	745139,180	357586,360
10	745646,580	356548,300	49	745104,410	357587,460
11	745620,980	356589,980	50	745069,110	357588,810
12	745639,360	356640,710	51	745033,550	357589,620
13	745683,300	356753,440	52	744995,760	357590,980
14	745720,350	356850,420	53	744995,770	357595,900
15	745884,780	356926,890	54	744995,770	357599,110
16	746027,080	356946,400	55	744996,090	357600,030
17	746059,100	357017,850	56	744844,220	357570,700
18	746123,170	357154,880	57	744812,460	357563,160
19	746069,650	357203,410	58	744756,860	357631,540
20	746045,160	357225,940	59	744701,450	357656,430
21	745968,620	357235,480	60	744633,680	357550,720
22	745897,870	357309,140	61	744629,360	357533,450
23	745895,050	357310,500	62	744598,040	357472,340
24	745868,740	357322,130	63	744505,530	357269,990
25	745862,740	357324,700	64	744402,430	357049,240
26	745859,350	357326,230	65	744397,740	357039,130
27	745822,470	357341,110	66	744393,870	357030,800
28	745778,540	357321,720	67	744387,030	356956,030
29	745725,810	357332,950	68	744373,940	356809,050
30	745688,540	357343,580	69	744358,830	356651,630
31	745606,300	357365,040	70	744351,700	356559,520
32	745567,470	357375,430	71	744350,070	356425,550
33	745537,720	357383,400	72	744432,770	356258,140
34	745531,280	357388,810	73	744462,050	356216,890
35	745520,860	357436,160	74	744550,300	356091,150
36	745513,210	357452,160	75	744602,320	356017,740
37	745483,460	357463,620	76	744740,990	355847,080
38	745419,770	357491,810	77	745410,930	356040,070
39	745377,170	357512,730			

Załącznik nr 3

Identyfikacja oraz określenie sposobów eliminacji lub ograniczania istniejących i potencjalnych zagrożeń wewnętrznych i zewnętrznych oraz ich skutków.

Lp.	Identyfikacja zagrożeń wewnętrznych i zewnętrznych	Sposoby eliminacji lub ograniczania istniejących i potencjalnych zagrożeń wewnętrznych i zewnętrznych oraz ich skutków
1.	ISTNIEJĄCE Eutrofizacja jeziora.	<ol style="list-style-type: none"> 1) Utrzymanie poziomu wody w jeziorze na poziomie optymalnym dla biocenoz rezerwatu; 2) wstrzymanie dopływu do jeziora ścieków z nieskanalizowanej wsi Modła i Modlinek poprzez włączenie jej do systemu kanalizacji zbiorowej; 3) ograniczenie dopływu związków biogenicznych z okolicznych terenów wykorzystywanych rolniczo poprzez: <ol style="list-style-type: none"> a) nieprzekształcanie nieużytków i użytków zielonych na grunty orne; b) ograniczenie stosowania nawozów mineralnych; c) promowanie rolnictwa ekologicznego, np. z wykorzystaniem odpowiednich pakietów programów rolnośrodowiskowych.
2.	POTENCJALNE Znaczne wahania poziomu wody w jeziorze: zatapianie roślinności i gniazd ptasich przy wysokich stanach wody, ułatwienie penetracji rezerwatu przez drapieżniki przy niskich poziomach wody.	<ol style="list-style-type: none"> 1) Utrzymanie poziomu wody w jeziorze na poziomie optymalnym dla biocenoz rezerwatu, tj. w zakresie 0,1 – 0,3 m; 2) utrzymanie sprawności rowów melioracyjnych w obszarze w celu usprawnienia odpływu wód z rezerwatu.
3.	ISTNIEJĄCE Ustępowanie siedlisk lęgowych dla rybitw i innych gatunków ptaków związanych z terenami otwartymi.	<ol style="list-style-type: none"> 1) Usuwanie zarośli wierzbowych z pływającej wyspy na jeziorze; 2) fakultatywne unieruchomienie pływającej wyspy na jeziorze w sposób, który uniemożliwi lub utrudni bezpośredni dostęp drapieżników do kolonii lęgowych; 3) stworzenie sztucznych miejsc lęgowych dla ptaków związanych z terenami otwartymi w postaci sztucznych platform.
4.	ISTNIEJĄCE Drapieżnictwo.	<ol style="list-style-type: none"> 1) Ocena wpływu drapieżników na populacje ptaków; w przypadku określenia takiej potrzeby - ograniczenie liczebności lokalnej populacji norki amerykańskiej i innych drapieżników poprzez ich wyłapywanie i eliminację; 2) Fakultatywne unieruchomienie pływającej wyspy na jeziorze w sposób, który uniemożliwi lub utrudni bezpośredni dostęp drapieżników do kolonii lęgowych.
5.	ISTNIEJĄCE Kłusownictwo: płoszenie i zabijanie	<ol style="list-style-type: none"> 1) Częste i systematyczne kontrole straży rybackiej; 2) usuwanie z jeziora pozostawionych w nim sieci rybackich w celu wyeliminowania niebezpiecznych dla zwierząt pułapek

Lp.	Identyfikacja zagrożeń wewnętrznych i zewnętrznych	Sposoby eliminacji lub ograniczania istniejących i potencjalnych zagrożeń wewnętrznych i zewnętrznych oraz ich skutków
	zwierząt, pozostawianie sieci rybackich i odpadów, niszczenie strefy brzegowej.	oraz odpadów kaleczących zwierzęta; 3) utrzymanie oznaczenia granic rezerwatu i tablic informujących o obowiązujących zakazach.
6.	ISTNIEJĄCE Antropopresja: płoszenie zwierząt, niszczenie miejsc rozrodu (np. nor bobrowych), niszczenie strefy brzegowej jeziora, odpady.	1) Ograniczenie zainwestowania nie związanego z utrzymaniem systemu melioracyjnego w bezpośrednim sąsiedztwie rezerwatu; 2) częste i systematyczne kontrole straży rybackiej; 3) usuwanie odpadów; 4) utrzymanie oznaczenia granic rezerwatu i tablic informujących o obowiązujących zakazach;

Załącznik nr 4

Identyfikacja istniejących i potencjalnych zagrożeń dla zachowania właściwego stanu ochrony siedlisk przyrodniczych będących przedmiotami ochrony obszaru Natura 2000 Przymorskie Błota PLH220024.

Lp.	Przedmiot ochrony	Identyfikacja istniejących i potencjalnych zagrożeń
1.	3150 – starorzecza i naturalne eutroficzne zbiorniki wodne ze zbiorowiskami z <i>Nympheion</i> , <i>Potamion</i> .	1) Postępująca eutrofizacja; 2) niszczenie strefy brzegowej, w tym również gatunków chronionych, na skutek nielegalnego połowu ryb (kłusownictwa) przyczyniające się pośrednio do pogorszenia stanu ochrony siedliska; 3) potencjalnie możliwe zwiększenie dopływu wód morskich w wyniku zmian systemu gospodarowania wodą w zlewni bezpośredniej oraz na odpływie z jeziora stanowiącym łącznik z morzem; 4) potencjalnie możliwe wahania poziomu wody w jeziorze.
2.	7140 Torfowiska przejściowe i trzęsawiska (przeważnie z roślinnością z <i>Scheuchzerio-Caricetea</i>)	1) Postępująca eutrofizacja; 2) potencjalnie możliwe wahania poziomu wody w jeziorze; 3) niszczenie strefy brzegowej, w tym również gatunków chronionych, na skutek nielegalnego połowu ryb w jeziorze Modła (kłusownictwo).
3.	91D0 Bory i lasy bagienne. (<i>Vaccinio uliginosi Betuletum pubescentis</i> , <i>Vaccinio uliginosi Pinetum</i> , <i>Pino mugo-Sphagnetum</i> , <i>Sphagno girgensohnii-Piceetum</i>) i	1) Postępująca eutrofizacja; 2) potencjalnie możliwe wahania poziomu wody w jeziorze.

Lp.	Przedmiot ochrony	Identyfikacja istniejących i potencjalnych zagrożeń
	brzozowo-sosnowe bagienne lasy borealne	

Załącznik nr 5

Cele działań ochronnych w stosunku do poszczególnych przedmiotów ochrony obszaru Natura 2000 Przymorskie Błota PLH220024.

Lp.	Przedmiot ochrony	Cele działań ochronnych
1.	3150 –starorzecza i naturalne eutroficzne zbiorniki wodne ze zbiorowiskami z <i>Nympheion</i> , <i>Potamion</i> .	<ol style="list-style-type: none"> 1) Ograniczenie antropogenicznych czynników powodujących degradację ekosystemu, zahamowanie procesów eutrofizacji; 2) utrzymanie stałego poziomu wody w jeziorze; 3) zachowanie zbiornika wodnego wraz z występującymi na jego obszarze biocenozami.
2.	7140 Torfowiska przejściowe i trzęsawiska (przeważnie z roślinnością z <i>Scheuchzerio-Caricetea</i>)	<ol style="list-style-type: none"> 1) Ograniczenie antropogenicznych czynników powodujących degradację ekosystemu, zahamowanie procesów eutrofizacji; 2) utrzymanie stałego poziomu wody w jeziorze; 3) zachowanie pasa roślinności torfowiskowej oraz występujących w niej populacji rzadkich, zagrożonych i chronionych gatunków roślin.
3.	91D0 Bory i lasy bagienne. (<i>Vaccinio uliginosi Betuletum pubescentis</i> , <i>Vaccinio uliginosi Pinetum</i> , <i>Pino mugo-Sphagnetum</i> , <i>Sphagno girgensohnii-Piceetum</i>) i brzozowo-sosnowe bagienne lasy borealne	<ol style="list-style-type: none"> 1) Ograniczenie antropogenicznych czynników powodujących degradację ekosystemu, zahamowanie procesów eutrofizacji; 2) utrzymanie stałego poziomu wody w jeziorze; 3) zachowanie cennego przyrodniczo płatu zbiorowiska oraz możliwości zwiększania się areалу tego siedliska w wyniku naturalnych procesów sukcesji ekologicznej.

Załącznik nr 6

Działania ochronne na obszarze ochrony czynnej, z podaniem rodzaju, zakresu oraz lokalizacji tych działań.

Lp.	Rodzaj działań ochronnych	Zakres działań ochronnych	Lokalizacja działań ochronnych ³⁾
1.	Usunięcie zarośli wierzbowych i coroczne koszenie wyspy na jeziorze.	Wyspę wykaszać 1 raz do roku w okresie jesienno-zimowym, zabieg wykonać wykaszarką, wysokość koszenia 5-15 cm, uzyskaną biomasę usunąć poza rezerwat. Powierzchnia koszenia wynosić ma około 0,3 ha. Po 3-6 latach ocenić skuteczność zabiegu i na podstawie wyników oceny podjąć decyzję o kontynuowaniu działania.	Obszar jeziora Modła, dz. ewid. 338 - obszar biochory 7.
2.	Unieruchomienie pływającej wyspy.	Fakultatywnie, w przypadku potwierdzenia narastającej presji drapieżników oraz braku ograniczeń technicznych, unieruchomić wyspę np. za pomocą 6-10 pali dębowych o długości min. 6 m wbitych w dno jeziora na środku i obrzeżach wyspy.	Wyspę (biochora nr 7) unieruchomić na jeziorze, z dala od połączeń z lądem.
3.	Umieszczenie na tafli jeziora sztucznych wysp.	Fakultatywnie, w przypadku braku technicznych przeciwwskazań przewiduje się posadowienie na tafli jeziora sztucznych wysp w postaci platform stanowiących miejsca lęgowe dla rybitw i mew z dostosowaniem liczby oraz technicznych rozwiązań ich budowy oraz posadowienia do: a) aktualnych warunków panujących w jeziorze; b) liczebności ptaków.	Obszar jeziora Modła, dz. ewid. 338.
4.	Ograniczenie drapieżnictwa, głównie ze strony norki amerykańskiej.	1) Ocena wpływu drapieżników na populacje ptaków: a) inwentaryzacja ptaków lęgowych wraz z oceną presji drapieżników – co 3-6 lat ; b) inwentaryzacja drapieżników – wg potrzeb; 2) w przypadku określenia takiej potrzeby - wyłapywanie i eliminacja norki oraz innych drapieżników.	Cały obszar rezerwatu.

³⁾ Gmina Ustka, obręb ewidencyjny Lędowo.

Lp.	Rodzaj działań ochronnych	Zakres działań ochronnych	Lokalizacja działań ochronnych ³⁾
5.	Ograniczenie kłusownictwa oraz penetracji rezerwatu.	1) Kontrole straży rybackiej, PZW; 2) usunięcie z jeziora pozostawionych w nim sieci rybackich oraz innych odpadów mogących stanowić pułapki dla zwierząt; 3) oznaczenie granic rezerwatu oraz ustawienie i utrzymanie tablic informujących o formie ochrony i zakazach obowiązujących na terenie rezerwatu.	1) i 2) Jezioro Modła, dz. ewid. 338; 2) na granicy rezerwatu, zwłaszcza od strony wschodniej i południowej.
6.	Ocena populacji gatunków szczególnej troski: bóbr <i>Castor fiber</i> , wydra <i>Lutra lutra</i> .	Obecność w rezerwacie; co 6-10 lat.	Cały obszar rezerwatu.

Załącznik nr 7

Działania ochronne dotyczące ochrony czynnej siedlisk przyrodniczych będących przedmiotami ochrony obszaru Natura 2000 Przymorskie Błota PLH220024 ze wskazaniem podmiotów odpowiedzialnych za ich wykonanie i obszarów ich wdrażania.

Przedmiot ochrony	Działania ochronne	Obszar wdrażania	Podmiot odpowiedzialny za wykonanie
Siedliska przyrodnicze 3150 –starorzecza i naturalne eutroficzne zbiorniki wodne ze zbiorowiskami z <i>Nympheion</i> , <i>Potamion</i> ; 7140 Torfowiska przejściowe i trzęsawiska (przeważnie z roślinnością z <i>Scheuchzerio-Caricetea</i>); 91D0 Bory i lasy bagienne. (<i>Vaccinio uliginosi Betuletum pubescentis</i> , <i>Vaccinio uliginosi Pinetum</i> , <i>Pino mugo- Sphagnetum</i> , <i>Sphagno girgensohnii-Piceetum</i>) i brzoźowo-sosnowe bagienne lasy borealne.	Ograniczenie kłusownictwa oraz nielegalnej penetracji poprzez: 1) częste kontrole; 2) usunięcie z jeziora i jego obrzeży pozostawionych w nim sieci rybackich oraz innych odpadów mogących stanowić pułapki dla zwierząt; 3) oznaczenie granic rezerwatu oraz ustawienie i utrzymanie tablic informujących o formie ochrony i zakazach obowiązujących na terenie rezerwatu.	1) i 2) Jezioro Modła, dz. ewid. 338; 3) na granicy rezerwatu, zwłaszcza od strony wschodniej i południowej.	1) i 2) Straż rybacka, PZW; 3) RDOŚ w Gdańsku.

Załącznik nr 8

Działania dotyczące monitoringu stanu przedmiotów ochrony Natura 2000 Przymorskie Błota PLH220024 oraz realizacji celów działań ochronnych.

Lp.	Przedmiot ochrony	Monitorowany wskaźnik stanu ochrony	Metoda monitoringu
1.	3150- Starorzecza i naturalne eutroficzne zbiorniki wodne ze zbiorowiskami z <i>Nympheion</i> , <i>Potamion</i> .	1) Powierzchnia siedliska w obszarze; 2) specyficzna struktura i funkcje: charakterystyczna kombinacja zbiorowisk w transekcie, gatunki wskazujące na degradację, barwa wody, przewodnictwo elektrolityczne, odczyn wody; 3) perspektywy ochrony.	Wg PMS GIOŚ, na jednym stanowisku, po 5 latach od ustanowieniu planu ochrony, a następnie co 5-10 lat.
2.	7140 Torfowiska przejściowe i trzęsawiska (przeważnie z roślinnością z <i>Scheuchzeria-Caricetea</i>).	1) Powierzchnia siedliska w obszarze; 2) specyficzna struktura i funkcje: gatunki charakterystyczne, inwazyjne i ekspansywne, uwodnienie, struktura powierzchni torfowiska (obecność dolinek i kęp), melioracje odwadniające, obecność krzewów i drzew, eutrofizacja; 3) perspektywy ochrony.	Wg PMS GIOŚ, na jednym stanowisku, po 5 latach po ustanowieniu planu ochrony, a następnie co 5-10 lat.
3.	91D0 Bory i lasy bagienne. (<i>Vaccinio uliginosi Betuletum pubescentis</i> , <i>Vaccinio uliginosi Pinetum</i> , <i>Pino mugo-Sphagnetum</i> , <i>Sphagno girgensohnii-Piceetum</i>) i brzożowo-sosnowe bagienne lasy borealne.	1) Powierzchnia siedliska w obszarze 2) Specyficzna struktura i funkcje: charakterystyczna kombinacja florystyczna, obce gatunki inwazyjne, gatunki ekspansywne roślin zielnych, martwe drewno, odpowiednie uwodnienie, wiek drzewostanu (obecność starodrzewu), gatunki obce w drzewostanie, naturalne odnowienie drzewostanu, występowanie mchów torfowców, występowanie i stan populacji charakterystycznych krzewinek, pionowa struktura roślinności, naturalny kompleks siedlisk. 3) Perspektywy ochrony.	Wg PMS GIOŚ, na jednym stanowisku, po 5 latach po ustanowieniu planu ochrony, a następnie co 5-10 lat.

Uzasadnienie

Plan ochrony rezerwatu przyrody został opracowany na podstawie art. 19 ust. 6 ustawy z dnia 16 kwietnia 2004 r. o ochronie przyrody (Dz. U. z 2013 r. poz. 627 ze zm.), zgodnie z art. 20 ust. 1 i 2 oraz w związku z art. 20 ust. 5 tej ustawy, z dostosowaniem zakresu prac do zasobów, tworów i składników przyrody, walorów krajobrazowych oraz wartości kulturowych rezerwatu. Projekt planu sporządzono uwzględniając treść Rozporządzenia Ministra Środowiska z dnia 12 maja 2005 r. w sprawie sporządzania projektu planu ochrony dla parku narodowego, rezerwatu przyrody i parku krajobrazowego, dokonywania zmian w tym planie oraz ochrony zasobów, tworów i składników przyrody (Dz. U. Nr 94 poz. 794), w tym uwzględniając zakres planu ochrony rezerwatu przyrody, określony w art. 20 ust. 3 oraz zakres planu zadań ochronnych dla obszaru Natura 2000 Przymorskie Błota PLH 220024 w granicach rezerwatu, wskazany w art. 28 ust. 10 ustawy z dnia 16 kwietnia 2004 r. o ochronie przyrody. Plan ochrony rezerwatu sporządza się na okres 20 lat.

Rezerwat położony jest w województwie pomorskim, powiecie słupskim, gminie Ustka. Teren na którym znajduje się rezerwat jest własnością Skarbu Państwa w zarządzie Marszałka Województwa Pomorskiego (Zarząd Melioracji i Urządzeń Wodnych Województwa Pomorskiego w Gdańsku) oraz Agencji Nieruchomości Rolnych.

Rezerwat „Jezioro Modła” został uznany na mocy Zarządzenia Ministra Ochrony Środowiska, Zasobów Naturalnych i Leśnictwa z dnia 12 października 1982 r. w sprawie uznania za rezerwat przyrody (MP z 1982 r. Nr 24 poz. 234) w celu zachowania „miejsca lęgowego wielu gatunków ptaków wodnych oraz zespołów roślinności wodnej i szuwarowej, charakterystycznych dla zarastających jezior przymorskich”. Ze względu na postępujący proces eutrofizacji jeziora, rozwój szuwarów, zarośli i zbiorowisk leśnych w rezerwacie obserwuje się ustępowanie siedlisk i gatunków ptaków związanych z otwartymi przestrzeniami.

Obecnie obowiązuje Zarządzenie Regionalnego Dyrektora Ochrony Środowiska w Gdańsku z dnia 4 sierpnia 2014 r. w sprawie rezerwatu przyrody „Jezioro Modła” (Dz. U. poz. 2867) w którym wyznaczono otulinę rezerwatu oraz zmodyfikowano jego cel ochrony, który otrzymał brzmienie: „zachowanie ekosystemu jeziora eutroficznego wraz z charakterystycznymi dla niego biotopami, biocenozami i procesami, w szczególności populacji i siedlisk gatunków ptaków wodno-błotnych”.

Rezerwat obejmuje swoimi granicami ekosystem jeziorny ze zbiorowiskami roślinności wodnej oraz znajdujące się na jego brzegach obszary zajęte przez fitocenozy bagienne. Jezioro Modła jest stosunkowo płytkie, jego średnia głębokość wynosi, w zależności do stanu wód, około 1,2 m, a maksymalna nie przekracza 2,6 m. Obecnie jezioro porośnięte jest na znacznej powierzchni roślinnością wodną ze związku *Potamion* i *Nymphaeion*. Tereny bagienne otaczające lustro wody zbiornika wodnego charakteryzują się zróżnicowanym, strefowym i mozaikowym układem roślinności. Czynnikiem wpływającym na zmiany w strukturze zonacji roślinności jest zjawisko pływających wysp polegające na odrywaniu się niekiedy znacznych

fragmentów płatów roślinności, przemieszczaniu się w inne miejsca i zrastaniu z innymi fitocenozami.

Roślinność rezerwatu obejmuje zbiorowiska związane ze zbiornikami jeziornymi oraz z ich stadiami sukcesyjnymi w kierunku roślinności lądowej: szuwały ze związku *Magnocaricion* i *Phragmition*, zarośla łozowe *Salicetum pentandrocinereae* i wczesne stadia rozwojowe zbiorowisk leśnych - głównie olsu porzeczkowego *Ribeso nigri-Alnetum*, a lokalnie również subatlantyckiej brzeziny bagiennej *Vaccinio ulginosi-Betuletum pubescentis* oraz olsów torfowcowych *Sphagno squarrosi-Alnetum*. Jako szczególnie cenne elementy ekosystemu jeziornego i torfowiskowego należy uznać populacje gatunków roślin objętych ścisłą ochroną gatunkową, takich jak grzybień północny *Nymphaea candida* czy rosiczka okrągłolistna *Drosera rotundifolia*, chronione gatunki mszaków głównie z rodzaju *Sphagnum* oraz populacje cennych gatunków zwierząt kręgowych min. ryb i ptaków.

Spśród ryb na szczególną uwagę zasługują: piskorz *Misgurnus fossilis* (notowany w jeziorze Modła i rzece Potynie) i koza *Cobitis taenia* (notowana w rzece Potynie) – gatunki ujęte w załączniku II Dyrektywy siedliskowej, oraz ślíz *Barbatula barbatula* (występujący w jeziorze Modła) – objęty ścisłą ochroną prawną. Również wśród ssaków notowanych na terenie rezerwatu występuje kilka gatunków szczególnej troski, m.in.: bóbr *Castor fiber*, łasica *Mustela nivalis* czy wydra *Lutra lutra*; bóbr i wydra figurują w załączniku II Dyrektywy siedliskowej.

Jezioro Modła nadal pełni istotną rolę dla ptaków związanych z siedliskami wodno-błotnymi, w szczególności jako miejsce lęgowe dla gatunków zakładających gniazda w szuwarach; ustępują natomiast gatunki, które wymagają bardziej otwartych przestrzeni, w tym śmieszka *Larus ridibundus* i rybitwy. Śmieszka była w przeszłości bardzo liczna w rezerwacie (około 6000 par w latach 80-tych XX w.), obecnie populacja lęgowa nie przekracza 100 par. Pomimo niekorzystnych zmian struktury gatunkowej i liczebności awifauny, nadal występują tu cenne taksony, m.in.: łabędź krzykliwy *Cygnus cygnus*, bąk *Botaurus stellaris*, żuraw *Grus grus*, rybitwa rzeczna *Sterna hirundo*, rybitwa czarna *Chlidonias niger*, rybitwa białoskrzydła *Chlidonias leucopterus*, błotniak stawowy *Cirrus aeruginosus*.

Za jedno z największych zagrożeń dla przedmiotów ochrony rezerwatu uznaje się wahania poziomu wód oraz eutrofizację jeziora przyspieszającą zarastanie lustra wody, co przyczynia się między innymi do utraty miejsc lęgowych ptaków, np. śmieszki i rybitw. Zagrożenia te wynikają z dużego oddziaływania zlewni bezpośredniej na jezioro Modła oraz położenia zbiornika w sąsiedztwie gruntów użytkowanych rolniczo, z których spływają związki biogeniczne. Wahania poziomu wód mają także związek z cofką wód morskich zdarzającą się przy wysokich stanach wód Bałtyku oraz z występowaniem deszczy nawalnych przy niewystarczającej drożności kanałów odprowadzających wody z jeziora Modła oraz zbyt małej wydajności przepompowni Modła I, która ma największy wpływ na utrzymanie poziomu wody w jeziorze. Ponadto istotne znaczenie mają zagrożenia wynikające z położenia rezerwatu w sąsiedztwie wsi, takie jak min. zanieczyszczenie wody ściekami, gdyż wieś Modlinek nie posiada sieci kanalizacyjnej.

Kolejnym, poważnym zagrożeniem jest występowanie drapieżników, w tym obcego pochodzenia (norka amerykańska) oraz antropopresja, przede wszystkim kłusownictwo wędkarskie (płoszenie i zabijanie zwierząt, pozostawianie sieci rybackich stwarzających pułapki dla ryb i ptaków) oraz pozostawione odpady i akty wandalizmu dotyczące np. niszczenia infrastruktury służącej oznaczeniu granic rezerwatu, a nawet nor bobrowych.

W celu eliminacji lub ograniczenia zagrożeń wynikających ze sposobu zagospodarowania otoczenia rezerwatu określono ustalenia do odpowiednich dokumentów planistycznych gminy oraz wskazania dla użytkowników terenów mających wpływ na warunki wodne rezerwatu. Dotyczą one:

- zmniejszenia wahań poziomu wód w jeziorze;
- wyeliminowania spływu ścieków z nieskanalizowanej wsi Modlinek;
- eliminację zagrożeń wynikających z niewłaściwego sposobu użytkowania zlewni bezpośredniej jeziora, zwłaszcza w sąsiedztwie rezerwatu.

Zmniejszenie wahań poziomu wody w jeziorze zapewnić ma zmodernizowana przepompownia Modła I. Przebudowana przepompownia ograniczyć ma wahania poziomu wody w jeziorze do zakresu od rzędnej 0,10 m n.p.m. do rzędnej 0,30 m n.p.m., co w efekcie wyeliminować ma zagrożenie zalania lądowej części rezerwatu oraz zapewnić większe bezpieczeństwo ptakom (zmniejszyć ryzyko zatopienia gniazd), a z drugiej strony nie dopuścić do zbyt niskiego poziomu wody w jeziorze.

Działania w zakresie ograniczania wpływu otoczenia na jezioro będą polegały również na eliminacji lub ograniczeniu źródeł dopływu substancji zmieniających chemizm jeziora, tj. odcięciu spływu ścieków z sąsiadującej z rezerwatem, nieskanalizowanej wsi Modlinek (pozostałe wsie zostały w już włączone do systemu kanalizacji zbiorowej). Wskazane jest również takie użytkowanie terenów otaczających jezioro, aby nie generować dodatkowych substancji przyspieszających eutrofizację jeziora, tj. niezamienianie nieużytków i użytków zielonych na grunty orne oraz ograniczenie nawożenia mineralnego. Korzystne byłoby wdrażanie na tym terenie odpowiednich pakietów programu rolnośrodowiskowego.

Działania ochronne zaplanowane w granicach rezerwatu będą polegały na:

- przywróceniu i zachowaniu siedlisk dla ptaków związanych z otwartymi przestrzeniami;
- ograniczeniu drapieżnictwa;
- ograniczeniu lub wyeliminowaniu kłusownictwa wędkarskiego;
- ograniczeniu lub wyeliminowaniu aktów wandalizmu oraz zaśmiecania terenu rezerwatu.

Działanie mające na celu zachowanie miejsc lęgowych ptaków nie zakładających gniazd w szuwarach, np. rybitwy rzecznej, rybitwy czarnej, rybitwy białoskrzydłej, śmieszki, będzie polegało na eliminacji krzewów z obszaru pływającej

wyspy – miejsca najbardziej dogodnego do lęgów ze względu na pewną izolację od drapieżników. W razie potrzeby należy podjąć próbę unieruchomienia wyspy z dala od brzegów jeziora, tak aby stworzyć jak największą barierę dla drapieżników przemieszczających się drogą lądową. Dopuszcza się również aktywną eliminację drapieżników, zwłaszcza norki amerykańskiej, np. poprzez wyłapywanie.

Zagrożenia wynikające z antropopresji, przede wszystkim kłusownictwa, można ograniczyć poprzez częste kontrole organów do tego uprawnionych, np. straży rybackiej oraz PZW.

Niezbędne jest również utrzymanie oznaczenia granic rezerwatu oraz tablic informujących o zakazach, które obowiązują na jego terenie.

Wszelkie działania ochronne w obrębie rezerwatu, poza eliminacją kłusownictwa i innych przejawów antropopresji, będą ograniczały się wyłącznie do utrzymania siedlisk lęgowych dla ptaków preferujących otwarte przestrzenie. W pozostałej części rezerwatu będą zachodziły procesy wynikające z charakteru tego płytkiego i zeutrofizowanego zbiornika oraz jego zlewni, tj. dalsze wypływanie i ustępowanie roślinności wodnej na rzecz szuwarowej i leśnej.

Przy opracowywaniu miejscowych planów zagospodarowania przestrzennego należy wnieść odpowiednie zapisy dotyczące zagospodarowania strefy bezpośredniego oddziaływania na rezerwat. W strefie tej dopuszcza się prowadzenie gospodarki zgodnej z przeznaczeniem gruntów oraz prac polegających na bieżącej konserwacji urządzeń melioracji w celu zachowania ich funkcji; w przypadku prac wykraczających poza bieżącą konserwację, mogących przez zmianę warunków wodno-glebowych negatywnie wpłynąć na siedliska i gatunki będące przedmiotem ochrony rezerwatu i obszaru Natura 2000, należy każdorazowo dokonać oceny skutków planowanych prac na przedmiot ochrony tych obszarów. Za bieżącą konserwację uznano systematycznie przeprowadzane prace służące zachowaniu funkcji urządzeń melioracji; natomiast inne prace mające na celu utrzymywanie tych urządzeń, w szczególności polegające na ich odtworzeniu lub remoncie, przed realizacją powinny zostać poddane ocenie skutków ich wykonania na przedmiot ochrony obszaru Natura 2000. Ponadto należy uniemożliwić przybliżanie zabudowy do granicy rezerwatu po zachodniej stronie drogi łączącej wieś Modła i Modlinek.

Nie przewiduje się konieczności wprowadzania zmian w obowiązującym studium uwarunkowań i kierunków zagospodarowania przestrzennego gminy Ustka oraz w planie zagospodarowania województwa pomorskiego. W istniejącym miejscowym planie zagospodarowania przestrzennego gminy Ustka, miejscowych planach zagospodarowania przestrzennego przewiduje się wprowadzenie zapisów informujących o obecności obszaru Natura 2000 Przymorskie Błota oraz usunięcie zapisów w zakresie odprowadzania ścieków i wód opadowych mówiących o indywidualnych systemach rozsączania powierzchniowego.

Monitoring będzie dotyczył stanu zachowania siedlisk z Załącznika I Dyrektywy siedliskowej zlokalizowanych w obrębie rezerwatu i będących przedmiotem ochrony obszaru Natura 2000 Przymorskie Błota PLH220024: 3150-Starorzecza i naturalne eutroficzne zbiorniki wodne ze zbiorowiskami z *Nympheion*, *Potamion*, 7140 Torfowiska przejściowe i trzęsawiska na niżu, 91D0 – Bory i lasy

bagienne. Wyniki monitoringu ww. siedlisk będą służyły również ocenie realizacji celów działań ochronnych.

Zasady monitoringu wskazanego w planie ochrony (siedlisk będących przedmiotem ochrony obszaru Natura 2000 Przymorskie Błota) oparto o metodykę opracowaną przez Główny Inspektorat Ochrony Środowiska na potrzeby państwowego monitoringu środowiska (w myśl art. 112 ustawy o ochronie przyrody), jednak zakres i częstotliwość badań dostosowano do zakresu niezbędnego dla oceny stanu przedmiotów ochrony tego obszaru w granicach rezerwatu. W przypadku prowadzenia monitoringu jednego z ww. przedmiotów ochrony obszaru Natura 2000 przez GIOŚ w ramach obowiązkowego monitoringu przyrodniczego wyniki badań GIOŚ zostaną wykorzystane do celów wskazanych w § 12 niniejszego zarządzenia.

Rezerwat „Jezioro Modła” jest także ostoją wielu gatunków zwierząt niebędących przedmiotami ochrony w obszarze Natura 2000 Przymorskie Błota PLH220024, takich jak: rybitwa rzeczna, rybitwa białoskrzydła, żuraw, czy ptaków umieszczonych w załączniku I Dyrektywy ptasiej⁴⁾: rybitwa czarna, łabędź krzykliwy, bąk, błotniak stawowy oraz ssaków z załącznika II Dyrektywy siedliskowej: bobra i wydry. Dla oceny stanu populacji tych gatunków, skutków działań ochronnych podejmowanych dla ich ochrony wskazanych w planie ochrony, identyfikacji ewentualnych zagrożeń, które mogą powstać w 20-letnim okresie obowiązywania planu i podjęcia działań ochronnych ograniczających te zagrożenia, zaplanowano również monitoring dotyczący tych gatunków.

Rezerwatu nie udostępnia się do celów edukacyjnych, turystycznych rekreacyjnych, sportowych, amatorskiego połowu ryb i rybactwa ze względu na stwierdzone zagrożenie dla przedmiotów ochrony rezerwatu, w szczególności płoszenie ptaków i innych zwierząt (np. bobrów), niszczenie ich miejsc rozrodu i schronisk, niszczenie roślinności, zwłaszcza strefy brzegowej jeziora oraz pozostawianie niebezpiecznych odpadów.

Do celów naukowych rezerwat może być udostępniony wyłącznie na wniosek zainteresowanego, po uzyskaniu zezwolenia Regionalnego Dyrektora Ochrony Środowiska w Gdańsku określającego zakres i zasady prowadzenia badań, pod warunkiem, że badania nie spowodują negatywnego oddziaływania na cele ochrony przyrody rezerwatu.

Na obszarze rezerwatu nie dopuszcza się prowadzenia działalności wytwórczej, handlowej i rolniczej ze względu na sprzeczność powyższych form działalności z celami ochrony przyrody w rezerwacie.

Nie stwierdzono potrzeby uzupełnienia stanu wiedzy o przedmiotach ochrony rezerwatu i obszaru Natura 2000 w jego granicach i uwarunkowaniach ich ochrony. Nie wskazano potrzeby sporządzenia planu ochrony dla obszaru Natura 2000 Przymorskie Błota PLH220024 w granicach rezerwatu.

⁴⁾ Dyrektywa Parlamentu Europejskiego i Rady 2009/147/WE z dnia 30 listopada 2009 r. w sprawie ochrony dzikiego ptactwa.

Koszty działań ochronnych w obrębie rezerwatu obejmują: prace dotyczące zachowania miejsc lęgowych na pływającej wyspie, ewentualną eliminację drapieżników, ustawienie i utrzymanie tablic informacyjnych oraz monitoring przyrodniczy. Koszty te leżą w gestii RDOŚ w Gdańsku. Koszty działań związanych z eliminacją kłusownictwa pokrywają służby do tego powołane, np. Państwowa Straż Rybacka.

Projekt planu został pozytywnie zaopiniowany przez oraz Zarząd Melioracji i Urządzeń Wodnych Województwa Pomorskiego w Gdańsku oddział w Słupsku (pismo MW.M10/601/0-21/4/537/14). Marszałek Województwa Pomorskiego nie wniósł żadnych uwag (pismo DROŚ-PP-7120.25.2014). Agencja Nieruchomości Rolnych w Oddział Terenowy w Gdańsku również nie wniosła żadnych uwag (pismo GD.SGZ. 4201.202.4.2431.2014.AN). Ponadto Polski Związek Wędkarski (pismo L.dz.1695/2014) oraz Państwowa Straż Rybacka posterunek w Słupsku (pismo PSR/S/021/1/2014) także nie wniosły sugestii w materii planowanych działań ochronnych oraz innych zapisów planu ochrony.

Swoją opinię na temat projektu zarządzenia wyraziła Regionalna Rada Ochrony Przyrody (Uchwała nr w sprawie wydania opinii do projektu zarządzenia Regionalnego Dyrektora Ochrony Środowiska w Gdańsku w sprawie ustanowienia planu ochrony dla rezerwatu przyrody „Jezioro Modła”).

Projekt zarządzenia został uzgodniony, zgodnie z art. 59 ust. 2 ustawy z dnia 23 stycznia 2009 r. o wojewodzie i administracji rządowej w województwie (Dz. U. Nr 31 poz. 206 ze zm.) z Wojewodą Pomorskim, pismem nr.... z dnia,