



# DZIENNIK URZĘDOWY

## WOJEWÓDZTWA POMORSKIEGO

---

Gdańsk, dnia 6 czerwca 2014 r.

Poz. 2090

### ZARZĄDZENIE REGIONALNEGO DYREKTORA OCHRONY ŚRODOWISKA W GDAŃSKU

z dnia 19 maja 2014 r.

#### **w sprawie ustanowienia planu zadań ochronnych dla obszaru Natura 2000 Trzy Młyny PLH220029**

Na podstawie art. 28 ust. 5 ustawy z dnia 16 kwietnia 2004 r. o ochronie przyrody (Dz. U. z 2013 r., poz. 627 ze zm.<sup>1)</sup>) zarządza się, co następuje:

§ 1. 1. Ustanawia się plan zadań ochronnych dla obszaru Natura 2000 Trzy Młyny PLH220029 zwanego dalej „obszarem Natura 2000”.

2. Plan zadań ochronnych obejmuje obszar Natura 2000 w całości.

§ 2. Opis granic obszaru Natura 2000 określa załącznik nr 1.

§ 3. Mapę obszaru Natura 2000 zawiera załącznik nr 2.

§ 4. Identyfikację istniejących i potencjalnych zagrożeń dla zachowania właściwego stanu ochrony siedlisk przyrodniczych będących przedmiotami ochrony zawiera załącznik nr 3.

§ 5. Cele działań ochronnych zawiera załącznik nr 4.

§ 6. Określenie działań ochronnych ze wskazaniem podmiotów odpowiedzialnych za ich wykonanie i obszarów ich wdrażania zawiera załącznik nr 5.

§ 7. Wskazania do zmian w istniejącym studium uwarunkowań i kierunków zagospodarowania przestrzennego Gminy Krokowa istniejącym miejscowym planie zagospodarowania przestrzennego dla fragmentu wsi Śwecino, dotyczące eliminacji lub ograniczenia zagrożeń wewnętrznych lub zewnętrznych, niezbędne dla utrzymania lub odtworzenia właściwego stanu ochrony siedlisk przyrodniczych, dla których ochrony wyznaczono obszar Natura 2000, zawiera załącznik nr 6.

---

<sup>1)</sup>Zmiany tekstu jednolitego wymienionej ustawy zostały ogłoszone w Dz. U. z 2013 r., poz. 628 i poz. 842 oraz w M. P. z 2013 r. poz. 835.

§ 8. Zarządzenie wchodzi w życie po upływie 14 dni od dnia ogłoszenia w Dzienniku Urzędowym Województwa Pomorskiego.

Regionalny Dyrektor  
Ochrony Środowiska  
w Gdańsku

**Hanna Dzikowska**

Załączniki do Zarządzenia  
Regionalnego Dyrektora  
Ochrony Środowiska w Gdańsku  
z dnia 19 maja 2014 r.

Załącznik nr 1. Opis granic obszaru Natura 2000

Granice obszaru Natura 2000 opisuje warstwa wektorowa shp obejmująca współrzędne punktów załamania granic, które posiadają następujące wartości w układzie współrzędnych płaskich prostokątnych PL-1992:

Lp.	X	Y	Lp.	X	Y
1	767690,5188	449522,9737	197	763770,3854	446021,2153
2	767681,5826	449555,875	198	763771,1978	446015,9349
3	767638,1203	449629,8015	199	763798,4124	445991,1573
4	767557,6949	449678,138	200	763829,689	445962,7241
5	767517,8883	449706,1651	201	763834,9695	445959,0684
6	767601,1571	449788,6215	202	763873,5575	445927,7918
7	767655,113	449841,3723	203	763888,9927	445915,6061
8	767646,7558	449844,9539	204	763901,9907	445908,2947
9	767638,9956	449848,5356	205	763916,2074	445907,4823
10	767607,3577	449870,6224	206	763943,8282	445908,2947
11	767575,1228	449905,8419	207	763982,8224	445912,7628
12	767518,4134	449990,0106	208	764044,9694	445916,0123
13	767404,3976	450164,9144	209	764097,3678	445918,0432
14	767322,6167	450293,8537	210	764129,0506	445920,4804
15	767312,4687	450309,3742	211	764160,3272	445924,9484
16	767178,1569	450522,4822	212	764213,538	445932,2599
17	767106,524	450484,278	213	764233,4412	445934,2908
18	767084,4371	450457,4156	214	764243,1898	445935,5094
19	767053,9931	450419,2114	215	764257,4064	445934,697
20	767008,0287	450385,1858	216	764334,1762	445941,6022
21	766909,5334	450311,762	217	764381,2942	445947,695
22	766886,8496	450278,9302	218	764395,917	445953,7879
23	766876,7016	450235,3535	219	764403,2284	445953,7879
24	766865,3597	450197,7462	220	764432,0678	445970,0355
25	766833,1249	450154,7664	221	764448,3154	445982,6273
26	766827,7524	450158,945	222	764454,4082	445985,8768
27	766777,6093	450109,9958	223	764499,9014	446037,4629
28	766697,6192	450047,9139	224	764525,4914	446083,7685
29	766679,114	450065,8222	225	764531,178	446113,0141
30	766566,8891	449974,4902	226	764531,5842	446141,8536
31	766550,7717	449991,8015	227	764548,238	446223,0914
32	766545,3992	450019,8577	228	764553,9246	446236,0895
33	766507,1949	450074,7763	229	764620,1335	446323,4202
34	766394,3731	450157,7511	230	764675,3752	446379,0681

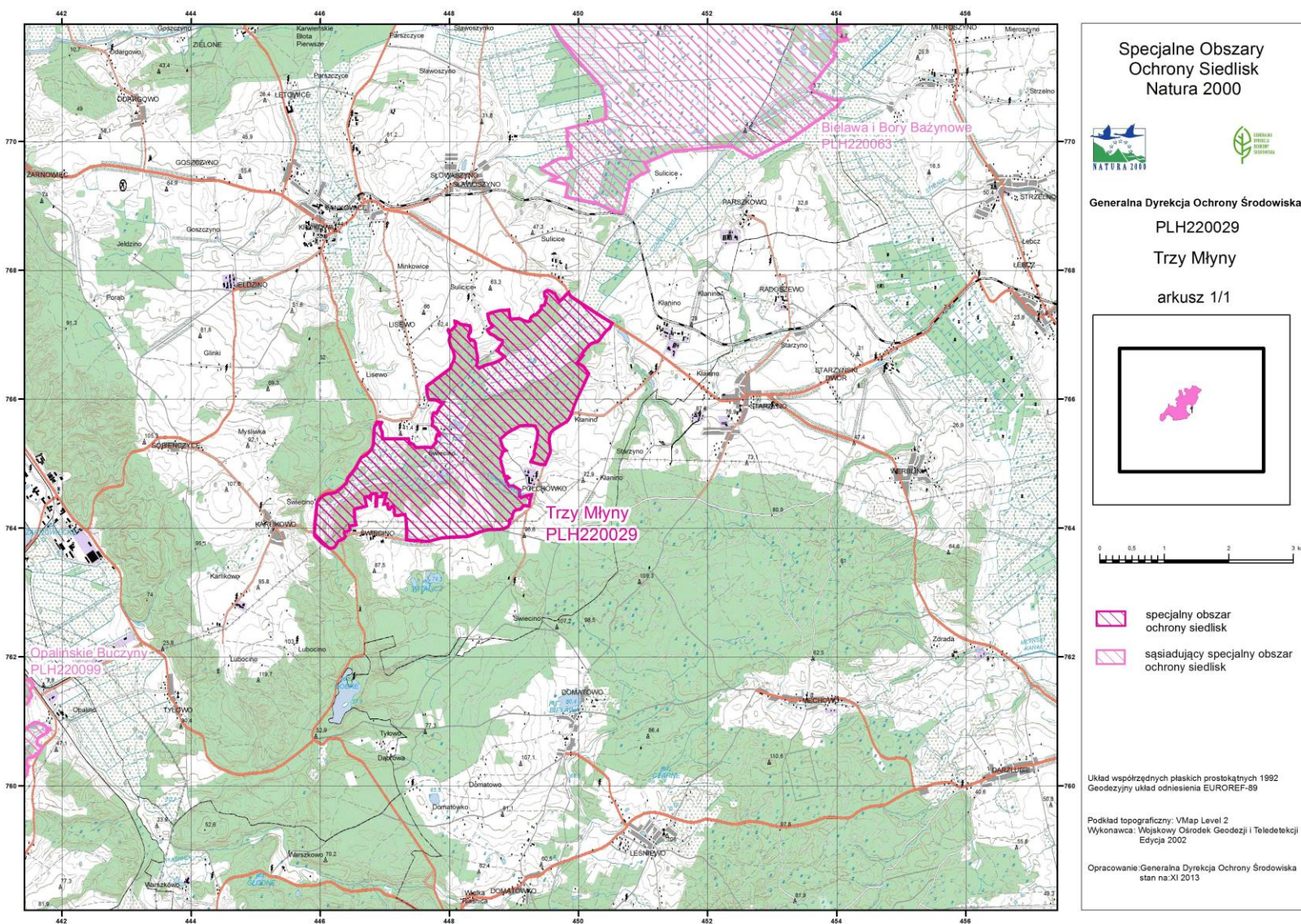
35	766172,3109	450056,2711	231	764695,6847	446398,9714
36	765989,0499	449966,133	232	764740,7717	446412,7819
37	765801,0134	449892,1123	233	764778,1412	446424,1552
38	765785,493	449892,7092	234	764864,6595	446493,2073
39	765724,008	449862,8622	235	764932,4931	446545,6058
40	765692,9671	449848,5356	236	764988,5472	446574,039
41	765678,0436	449837,1937	237	765036,4776	446598,0042
42	765645,2118	449804,3619	238	765090,9069	446630,4993
43	765572,385	449679,0043	239	765103,905	446652,4336
44	765527,6144	449615,1315	240	765133,963	446700,7701
45	765490,0071	449578,1212	241	765156,7096	446729,6095
46	765471,5019	449564,9885	242	765190,8295	446764,1356
47	765444,0426	449554,2435	243	765233,3223	446798,1658
48	765390,3179	449544,0955	244	765245,2611	446802,9413
49	765228,5468	449561,4068	245	765266,1541	446813,0893
50	765201,0875	449563,7946	246	765284,0623	446819,0587
51	765176,016	449559,616	247	765298,9859	446820,2526
52	765136,6178	449544,6925	248	765486,4254	446829,8037
53	765071,5512	449516,0393	249	765547,4638	446832,7816
54	764987,3825	449482,6106	250	765569,8042	446837,6559
55	764990,3672	449399,0388	251	765625,8583	446866,9015
56	765030,3623	449264,727	252	765648,1987	446880,712
57	765055,4338	449270,0995	253	765644,1368	446928,6423
58	765118,7096	449307,7068	254	765639,6688	446944,8899
59	765201,0875	449314,2731	255	765582,3961	446921,7371
60	765254,8122	449333,9722	256	765515,781	446941,6404
61	765304,9553	449332,7783	257	765515,781	446946,1085
62	765352,7106	449352,4774	258	765499,9396	446953,8261
63	765443,4456	449366,207	259	765434,5431	446959,5127
64	765504,3336	449367,9979	260	765386,2066	446962,7622
65	765548,5073	449342,3294	261	765384,988	447368,1392
66	765582,533	449329,1967	262	765311,0616	447375,4506
67	765590,926	449276,0106	263	765315,1235	447406,321
68	765591,3322	449263,4187	264	765298,0635	447439,6285
69	765592,1446	449135,8752	265	765247,696	447479,4351
70	765587,6765	449094,4439	266	765256,6322	447617,5395
71	765571,8351	449064,3859	267	765252,5703	447684,9669
72	765525,9357	448976,2428	268	765248,5084	447723,1487
73	765477,193	448893,3802	269	765294,0016	447762,1429
74	765443,8855	448855,1984	270	765311,874	447770,6728
75	765380,9261	448784,9276	271	765322,4349	447790,9823
76	765300,0945	448811,7361	272	765341,932	447795,8566
77	765249,3208	448827,9837	273	765378,8952	447787,3266
78	765205,4523	448871,446	274	765447,135	447806,4175

79	765183,9243	448817,0166	275	765436,5741	447842,5684
80	765136,8063	448814,5795	276	765464,6011	447855,5664
81	765079,9398	448786,5524	277	765488,1601	447831,6012
82	765045,0076	448795,4886	278	765520,2491	447815,7599
83	765019,4176	448798,7381	279	765550,7133	447793,4194
84	764936,1488	448822,2971	280	765580,3651	447757,6748
85	764831,352	448844,2313	281	765590,5198	447729,2415
86	764809,8239	448846,2622	282	765600,6746	447730,4601
87	764799,263	448904,7535	283	765665,2587	447744,6767
88	764782,203	448918,1577	284	765675,0072	447734,9282
89	764757,8317	448868,6026	285	765690,8486	447736,5529
90	764718,8375	448881,1945	286	765713,189	447728,4291
91	764651,0039	448925,063	287	765785,4907	447750,3634
92	764655,8782	448989,6471	288	765789,1464	447780,0152
93	764586,826	449091,6006	289	765779,8041	447799,9185
94	764536,8647	449085,5078	290	765854,9491	447832,4136
95	764489,7467	449084,6954	291	765946,3417	447904,7153
96	764490,5591	449103,3801	292	765953,6531	447854,754
97	764472,6868	449110,2853	293	765970,3069	447832,0074
98	764503,5572	449184,2118	294	765993,8659	447766,6109
99	764516,9614	449269,5115	295	765989,3978	447745,4891
100	764446,2845	449250,4206	296	765993,8659	447683,7483
101	764344,3309	449233,3607	297	766014,5815	447674,406
102	764352,0485	449143,999	298	766073,8852	447654,5027
103	764303,3058	449109,8791	299	766202,241	447645,9727
104	764291,9325	449092,0068	300	766337,0959	447824,2898
105	764288,2768	449056,6683	301	766476,4188	448011,1369
106	764267,9673	448999,8018	302	766529,2234	448025,3536
107	764229,3793	448982,3357	303	766580,8095	448055,0054
108	764151,391	448965,2757	304	766647,8307	448078,9706
109	764131,4877	448933,5929	305	766655,1421	448078,1582
110	764072,9964	448929,9372	306	766669,3588	448076,9396
111	764029,5342	448909,6278	307	766746,9409	448055,0054
112	764011,2557	448880,3821	308	766764,0009	448050,1311
113	763990,9462	448837,7323	309	766791,2156	448033,0712
114	763984,4472	448814,1733	310	766824,1169	448017,2298
115	763982,01	448799,1443	311	766889,1072	447995,7017
116	763978,3543	448767,4615	312	766924,8519	447991,2337
117	763976,7296	448731,3106	313	766940,6932	447994,8894
118	763977,5419	448718,7188	314	766997,1536	448012,3555
119	763975,511	448696,3784	315	767031,6796	447992,046
120	763975,1048	448592,3939	316	767070,2676	447975,3923
121	763946,6716	448479,0671	317	767078,3914	447980,2665
122	763907,2712	448375,4888	318	767058,4881	448009,5122

123	763876,807	448286,1271	319	767138,1013	448096,4367
124	763874,3699	448273,1291	320	767183,1883	448086,6882
125	763871,9327	448267,0362	321	767209,5906	448084,251
126	763867,4646	448262,1619	322	767206,7473	448108,6224
127	763862,5904	448099,6862	323	767163,285	448172,3941
128	763854,0604	447947,3652	324	767140,5384	448314,9666
129	763853,248	447922,9938	325	767098,2947	448327,1522
130	763845,9366	447880,344	326	767048,3334	448327,5584
131	763828,8766	447810,8856	327	767007,3083	448297,9066
132	763796,7877	447682,5298	328	766971,5636	448293,0323
133	763790,6948	447622,0075	329	766912,6662	448322,6842
134	763791,101	447609,0095	330	766926,8828	448342,9936
135	763806,13	447540,3635	331	766902,5114	448381,1754
136	763806,5362	447425,4119	332	766873,672	448397,8292
137	763808,9734	447405,9148	333	766824,9293	448405,1406
138	763819,5343	447338,8936	334	766765,2194	448410,4211
139	763819,9405	447330,7698	335	766684,7939	448427,481
140	763974,6986	447337,675	336	766612,0861	448434,3862
141	764156,6715	447322,2398	337	766598,2756	448431,5429
142	764211,1008	447310,8665	338	766553,5948	448422,6067
143	764207,4451	447255,6247	339	766544,2524	448420,5758
144	764193,2285	447206,0696	340	766521,5058	448416,5139
145	764198,509	447169,9188	341	766481,6993	448457,1328
146	764198,509	447152,4527	342	766515,0068	448531,0593
147	764229,7855	447145,5474	343	766541,8153	448590,3629
148	764292,3387	447145,1412	344	766538,1596	448599,7053
149	764345,5495	447126,4565	345	766557,2505	448669,9761
150	764319,5534	447089,4933	346	766582,4342	448735,3725
151	764293,9635	447075,6829	347	766615,7418	448798,3319
152	764290,3077	447065,9343	348	766651,8926	448837,3261
153	764304,5244	447050,0929	349	766660,8288	448851,1365
154	764340,6752	447046,031	350	766755,0647	448732,9354
155	764374,7951	447039,532	351	766758,7204	448736,9973
156	764371,9518	446979,0098	352	766853,7687	448804,4247
157	764539,3018	447024,503	353	766851,7378	448806,0495
158	764541,739	446969,2613	354	766881,3896	448820,6723
159	764486,9034	446955,4508	355	766912,6662	448817,4228
160	764485,2786	446873,4006	356	766935,819	448764,212
161	764339,0505	446866,9015	357	766933,3818	448757,713
162	764338,2381	446858,3716	358	766989,436	448690,2855
163	764531,9904	446866,4954	359	767016,6506	448626,1076
164	764536,4585	446816,1279	360	767079,2038	448583,8639
165	764514,9305	446779,1646	361	767134,4456	448670,7884
166	764454,4082	446772,6656	362	767199,4359	448618,7962

167	764489,3405	446731,2343	363	767278,6428	448598,0805
168	764482,4353	446682,8978	364	767322,5112	448596,0496
169	764345,5495	446714,1743	365	767350,5383	448668,3513
170	764323,6153	446639,4355	366	767372,4725	448763,8058
171	764303,3058	446551,2924	367	767384,6582	448882,8193
172	764282,9963	446522,0468	368	767385,8768	448921,4073
173	764135,1434	446533,4201	369	767318,0431	448927,9063
174	764049,4375	446551,2924	370	767244,9291	448940,9043
175	764047,8127	446539,5129	371	767251,0219	449065,6045
176	764038,8765	446478,9907	372	767249,8033	449074,9468
177	764034,4085	446451,3698	373	767250,2095	449085,1016
178	763973,4801	446459,0874	374	767226,2443	449136,6876
179	763966,1686	446446,0894	375	767203,0916	449208,1769
180	763955,6077	446433,4975	376	767212,8401	449245,5464
181	763938,954	446372,9753	377	767245,3352	449249,2021
182	763919,0507	446365,6639	378	767264,8323	449256,9197
183	763872,7451	446386,3795	379	767284,7356	449281,6972
184	763837,4066	446364,4453	380	767310,7317	449308,9119
185	763819,5343	446315,2964	381	767307,8884	449335,3142
186	763796,7877	446273,4589	382	767403,3429	449424,6759
187	763714,3313	446229,9966	383	767431,37	449416,9583
188	763697,2713	446215,3738	384	767450,0547	449425,8944
189	763692,397	446186,9406	385	767457,3661	449470,1691
190	763685,4918	446139,8226	386	767522,3564	449486,8228
191	763718,7993	446097,1727	387	767584,5034	449504,6952
192	763718,7993	446089,4551	388	767597,9076	449475,0433
193	763727,7355	446075,2385	389	767635,6832	449470,1691
194	763730,1726	446066,3023	390	767655,1803	449471,7938
195	763744,7955	446056,5538	391	767675,4898	449485,6043
196	763748,4512	446050,8671	392	767690,5188	449522,9737

Załącznik nr 2. Mapa obszaru Natura 2000





Załącznik nr 3. Identyfikacja istniejących i potencjalnych zagrożeń dla zachowania właściwego stanu ochrony siedlisk przyrodniczych, będących przedmiotami ochrony.

Lp.	Przedmiot ochrony	Zagrożenia
1.	7230 - Górskie i nizinne torfowiska zasadowe o charakterze młak, turzycowisk i mechowisk	Nie zidentyfikowano zagrożeń ze względu na brak wystarczających danych potwierdzających występowanie siedliska w obszarze Natura 2000.
2.	9110 - Kwaśne buczyny ( <i>Luzulo-Fagetum</i> )	<p>1. Istniejące:</p> <p>1) problematyczne gatunki rodzime - nadmierny udział sosny, świerka i modrzewia w drzewostanie jest zaburzeniem struktury siedliska przyrodniczego;</p> <p>2) problematyczne gatunki obce – nadmierny udział daglezi w drzewostanie jest zaburzeniem struktury siedliska przyrodniczego;</p> <p>3) zniekształcenie siedliska w wyniku przeszłych nasadzeń świerka, sosny, modrzewia i daglezi, powodujące zubożenie florystyczne runa na terenie rezerwatu „Źródlika Czarnej Wody”;</p> <p>4) usuwanie martwych i zamierających drzew - zbyt intensywne usuwanie pni (drewno leżące) i posuszu (drewno stojące) powodujące ograniczenie ilości martwej materii organicznej w lesie oraz niewystarczającą ilość drzew dziuplastych, które są miejscami gniazdowania dla ptaków i ssaków (poza rezerwatem „Źródlika Czarnej Wody”);</p> <p>5) brak martwego drewna wielkogabarytowego na terenie rezerwatu „Źródlika Czarnej Wody”;</p> <p>6) zanieczyszczenie wód podziemnych (źródła punktowe i rozproszone) - spływy zanieczyszczeń i biogenów z sąsiednich pól uprawnych powodują eutrofizację.</p> <p>2. Potencjalne: intensyfikacja zagrożeń istniejących.</p>
3	9160 - Grąd subatlantycki ( <i>Stellario-Carpinetum</i> )	<p>1. Istniejące:</p> <p>1) problematyczne gatunki rodzime - nadmierny udział sosny, świerka, brzozy i osiki oraz udział modrzewia, w drzewostanie jest zaburzeniem struktury siedliska przyrodniczego;</p> <p>2) problematyczne gatunki obce – nadmierny udział daglezi w drzewostanie jest zaburzeniem struktury siedliska przyrodniczego;</p> <p>3) zniekształcenie siedliska w wyniku przeszłych nasadzeń świerka, sosny, modrzewia i daglezi, powodujące zubożenie florystyczne runa w siedlisku na terenie rezerwatu „Źródlika Czarnej Wody”;</p> <p>4) usuwanie martwych i zamierających drzew - zbyt intensywne usuwanie pni (drewno leżące) i posuszu (drewno stojące) powodujące ograniczenie ilości martwej materii organicznej w lesie oraz niewystarczającą ilość drzew dziuplastych, które są miejscami gniazdowania dla ptaków i ssaków (poza rezerwatem „Źródlika Czarnej Wody”);</p> <p>5) brak martwego drewna wielkogabarytowego na terenie rezerwatu „Źródlika Czarnej Wody”;</p>

		2. Potencjalne: intensyfikacja zagrożeń istniejących.
4	91E0 - Łęgi wierzbowe, topolowe, olszowe i jesionowe ( <i>Salicetum albo-fragilis</i> , <i>Populetum albae</i> , <i>Alnenion glutinoso-incanae</i> ) i olsy źródłiskowe	<p>1. Istniejące:</p> <ol style="list-style-type: none"> <li>1) przeszłe użytkowanie rębne powodujące juwenalizację drzewostanu (obniżenie wieku drzewostanu);</li> <li>2) przekształcanie koryta rzecznej Czarnej Wody, odwodnienia - regulacje wykonane „miękkimi” metodami z zachowaniem cech hydromorfologicznych cieku naturalnego;</li> <li>3) odprowadzanie wody opadowej z pól uprawnych, poprzez przekopy w południowo – wschodniej części wydzielenia 34j<sup>2)</sup>, do wnętrza rezerwatu „Źródlika Czarnej Wody”.</li> </ol> <p>2. Potencjalne:</p> <ol style="list-style-type: none"> <li>1) intensywna hodowla ryb, intensyfikacja hodowli ryb;</li> <li>2) modyfikowanie przepływów wodnych - w przypadku powstania na dnie doliny wielkoobszarowych stawów, może dojść do zmiany stosunków wodnych, spowolnienia przepływu i w konsekwencji olsowienia łągów;</li> <li>3) zaburzenia ilości lub jakości zasilania podziemnego;</li> <li>4) zwiększenie tempa odpływu wody z terenu rezerwatu „Źródlika Czarnej Wody”;</li> <li>5) rubieyzacja – nadmierny rozrost jeżyn wynikający z przeszłego osuszania.</li> </ol>

<sup>2)</sup> Wydzielenia leśne wg stanu Planu Urządzania Lasu dla lasów Skarbu Państwa w zarządzie Nadleśnictwa Wejherowo, obręb Darżlubie, Leśnictwo Starzyno (RDLP w Gdańsku) na lata 2005 - 2014

## Załącznik nr 4. Cele działań ochronnych.

Lp.	Przedmiot ochrony	Cele działań ochronnych
1.	7230 - Górskie i nizinne torfowiska zasadowe o charakterze młak, turzycowisk i mechowisk	1) Pełne rozpoznanie zasobów siedliska; 2) Aktualizacja statusu siedliska w obszarze Natura 2000.
2.	9110 - Kwaśne buczyny ( <i>Luzulo-Fagetum</i> )	1) Utrzymanie siedliska w niepogorszonym stanie ochrony; 2) Stopniowa poprawa struktury i funkcji siedliska.
3.	9160 - Grąd subatlantycki ( <i>Stellario-Carpinetum</i> )	Stopniowa poprawa struktury i funkcji siedliska.
4.	91E0 - Łęgi wierzbowe, topolowe, olszowe i jesionowe ( <i>Salicetum albo-fragilis</i> , <i>Populetum albae</i> , <i>Alnenion glutinoso-incanae</i> ) i olsy źródliskowe	1) Utrzymanie siedliska w niepogorszonym stanie ochrony; 2) Stopniowa poprawa struktury i funkcji siedliska; 3) Zachowanie właściwego reżimu wodnego (w tym niedopuszczenie do olsowienia).

Załącznik nr 5. Działania ochronne ze wskazaniem podmiotów odpowiedzialnych za ich wykonanie i obszarów ich wdrażania.

Lp.	Przedmiot ochrony	Działania ochronne	Obszary wdrażania	Podmiot odpowiedzialny za wykonanie <sup>3)</sup>
1.	7230 - Górskie i nizinne torfowiska zasadowe o charakterze młak, turzycowisk i mechowisk	<b>Dotyczące ochrony czynnej siedlisk przyrodniczych oraz związane z utrzymaniem lub modyfikacją metod gospodarowania</b>		
		Nie wymagane.		
		<b>Działania dotyczące monitoringu stanu przedmiotów ochrony oraz realizacji celów działań ochronnych</b>		
		Nie wymagane.		
1.		<b>Działania dotyczące uzupełnienia stanu wiedzy o przedmiotach ochrony i uwarunkowaniach ich ochrony</b>		
		1. Rozpoznanie rozmieszczenia poprzez kartowanie pod kątem odnalezienia.	cały obszar Natura 2000	RDOŚ w Gdańsku, GDOŚ
		2. Ocena stanu ochrony siedliska, w przypadku jego odnalezienia.		
		3. W przypadku nieodnalezienia siedliska w obszarze, usunięcie siedliska z katalogu przedmiotów ochrony.		
2.	9110 - Kwaśne buczyny ( <i>Luzulo-Fagetum</i> )	<b>Dotyczące ochrony czynnej siedlisk przyrodniczych oraz związane z utrzymaniem lub modyfikacją metod gospodarowania</b>		
		1. Dostosowanie gospodarki leśnej do wymogów ochrony siedliska, poprzez: 1) niestosowanie rębni zupełnych. Stosowanie rębni złożonych; 2) niewprowadzanie gatunków obcych geograficznie i ekologicznie; 3) popieranie naturalnych odnowień bukowych, a w przypadku ich braku,	Ad. pkt 1) – 6) wszystkie płaty siedliska na obszarze: - wydz.: 21b,c,d,f, 22a,b,c,d,f,g,h, 23a,b,c,d,f,g,h,i, 24a,f,j,c,d,f,h,i,j,k, część 25g, część 26a,f, 26c,d,g,h,j, 27a,b, 28a,b,g, 29c,f,g,h,i,j,k,l,m,n,o,	Nadleśnictwo Wejherowo, Starosta Pucki, Właściciel lub użytkownik gruntu na podstawie porozumienia zawartego z organem sprawującym nadzór nad obszarem Natura 2000, a w odniesieniu do gruntów stanowiących własność Skarbu Państwa lub własność jednostek samorządu terytorialnego zarządca nieruchomości, w związku

<sup>3)</sup> W ramach posiadanych kompetencji

	<p>sztuczne dosadzanie sosną zwyczajną w ilości nie przekraczającej 10% ogólnego udziału w drzewostanie;</p> <p>4) zwiększenie zasobów martwego drewna w lesie (docelowo 20 m<sup>3</sup>/ha siedliska w całym obszarze w perspektywie ponad 10-letniej); należy uwzględnić martwe drzewa i części drzew leżących i stojących od 7 cm grubości w cieńszym końcu, nie wliczać pniaków o wysokości poniżej 0,5 m wysokości);</p> <p>5) w każdym wydzieleniu użytkowanym rębnie zwiększenie udziału drzew w wieku powyżej 100 lat (docelowo około 10% miąższości drzew powyżej wieku rębnego w perspektywie ponad 10-letniej), w postaci pozostawienia do naturalnego rozpadu przestojów w biogrupie;</p> <p>6) stopniowe ograniczanie udziału sosny w drzewostanie (docelowo poniżej 10% w perspektywie ponad 10-letniej);</p> <p>7) umożliwienie spontanicznej sukcesji wraz z usuwaniem gatunków obcych poza obszar rezerwatu;</p> <p>8) usunięcie świerka w porze zimowej z powierzchni 0,19 ha z wyniesieniem ściętego drewna poza obszar rezerwatu i pozostawieniem powierzchni po wycięciu do samorzutnej regeneracji;</p> <p>9) stopniowe usuwanie świerka w porze zimowej z powierzchni 1,83 ha małymi gniazdami z wyniesieniem ściętego drewna poza obszar rezerwatu</p>	<p>31a,b, h, k, 32b,c,d,f,g,h,i,j,k, 33ax,g, 35h,i, 36b,c,d,f,g,h,i,j,k,l,m - działki nr ewid.: 74 obręb Świesino, gmina Krokowa, 223/2 obręb Sulicice gmina Krokowa, 224/1 obręb Sulicice, gmina Krokowa</p> <p>Ad. pkt. 7) – obszar rezerwatu: wydz. 35f (biochora 1.1), 34b, 34i, 34j (biochora 1.5, 1.6, 1.7, 1.8, 1.9), 35k (biochora 1.4), 33d (biochora 1.10, 1.11), 33c (biochora 1.12), 33f (biochora 1.12); Ad. pkt 8) - obszar rezerwatu: wydz. 35j, 35k, (biochora 1.2); Ad. pkt 9) - obszar rezerwatu: wydz. 35j, 35k, (biochora 1.3); Ad. pkt 10) - obszar rezerwatu: wydz. 35j, 35k, (biochora 1.13)</p>	<p>z wykonywaniem obowiązków z zakresu ochrony środowiska na podstawie przepisów prawa albo w przypadku braku tych przepisów na podstawie porozumienia zawartego z organem sprawującym nadzór nad obszarem Natura 2000.</p>
--	---	---	---

		<p>i pozostawieniem powierzchni po wycięciu do samorzutnej regeneracji;  10) przerzedzenie młodego drzewostanu brzożowo-bukowego z protekcją buka i redukcją brzoży oraz wykonanie umiarkowanej trzebieży w bardzo silnie przegęszczonych młodych i dojrzewających drzewostanach bukowych we wschodniej części drzewostanu, w porze zimowej na powierzchni 0,63 ha, z pozostawieniem pozyskanego drewna na terenie rezerwatu.</p>		
		<p>2. Utworzenie i utrzymanie stref buforowych o szerokości 5 m od strony stoków doliny Czarnej Wody przy granicy z siedliskiem, w postaci pasów roślinności użytkowanych w następujący sposób:  1) wykaszanie raz w roku, w terminie najpóźniej do 30 września, z usunięciem biomasy w ciągu 2 tygodni od skoszenia i zachowaniem istniejących drzew i krzewów;  2) niestosowanie nawozów i środków ochrony roślin.  W obrębie gospodarstw rolnych działania te mają charakter fakultatywny.</p>	<p>działki: nr: 19.152/2, 19.151/6 19.66/1, 19.11/1 obręb Świecino, gmina Krokowa;  nr: 18.223/2 obręb Sulicice, gmina Krokowa</p>	<p>Właściciel lub użytkownik gruntu na podstawie porozumienia zawartego z organem sprawującym nadzór nad obszarem Natura 2000 albo na podstawie zobowiązania podjętego w związku z korzystaniem z programów wsparcia z tytułu obniżenia dochodowości, a w odniesieniu do gruntów stanowiących własność Skarbu Państwa lub własność jednostek samorządu terytorialnego zarządca nieruchomości, w związku z wykonywaniem obowiązków z zakresu ochrony środowiska na podstawie przepisów prawa albo w przypadku braku tych przepisów na podstawie porozumienia zawartego z organem sprawującym nadzór nad obszarem Natura 2000.</p>
<p><b>Dotyczące monitoringu<sup>4)</sup> stanu przedmiotów ochrony oraz monitoringu realizacji celów działań ochronnych</b></p>				

<sup>4)</sup> Zgodnie z metodyką przyjętą do celów monitoringu, o którym mowa w art. 112 ust. 2 ustawy z dnia 16 kwietnia 2004 r. o ochronie przyrody, prowadzonego przez Głównego Inspektora Ochrony Środowiska.

		Monitoring stanu ochrony siedliska wg parametrów: powierzchnia siedliska; struktura i funkcje; perspektywy ochrony; Wskaźniki: charakterystyczna kombinacja gatunków; cenne składniki flory; struktura pionowa drzewostanu; gatunki dominujące w poszczególnych warstwach fitocenozy; obce gatunki inwazyjne w warstwie zielnej; obce gatunki inwazyjne w warstwie drzew i krzewów; gatunki obce ekologicznie w drzewostanie; ekspansywne gatunki roślin zielnych; martwe drewno; naturalne odnowienie drzewostanu; inne zniekształcenia (np. wydeptywanie, śmiecenie). Częstotliwość: co 10 lat.	Wszystkie płaty siedliska w obszarze Natura 2000	RDOŚ w Gdańsku
		<b>Dotyczące uzupełnienia stanu wiedzy o przedmiotach ochrony i uwarunkowaniach ich ochrony</b>		
		Weryfikacja granic siedliska i zaklasyfikowania go pod kątem ewentualnej przynależności do żyznych buczyn i grądów.	cały obszar Natura 2000	RDOŚ w Gdańsku
3.	9160 - Grąd subatlantycki ( <i>Stellario-Carpinetum</i> )	<b>Dotyczące ochrony czynnej siedlisk przyrodniczych oraz związane z utrzymaniem lub modyfikacją metod gospodarowania</b>		
		Dostosowanie gospodarki leśnej do wymogów ochrony siedliska, poprzez: 1) niestosowanie rębni zupełnych, zalecane zagospodarowanie rębniami złożonymi (z przewagą stopniowych IVd); 2) niewprowadzanie gatunków obcych geograficznie i ekologicznie; 3) zwiększenie zasobów martwego drewna w lesie (docelowo 20 m <sup>3</sup> /ha siedliska w całym obszarze w perspektywie ponad 10-letniej); należy	Ad pkt. 1) – 5) wydzielenia 24 k,m; 26b; 27a; 25l Ad. pkt 6), 7) – obszar rezerwatu, wydz. 34a,j, 35f, j Ad. pkt 8) – obszar rezerwatu, wydz. 34c, f, g, h; Ad. pkt 9) – obszar rezerwatu, wydz. 34b; Ad. pkt. 11) – obszar rezerwatu, wydz. 33a, b, f, 34a, f, j.	Nadleśnictwo Wejherowo

	<p>uwzględniać martwe drzewa i części drzew leżących i stojących od 7 cm grubości w cieńszym końcu, nie wliczać pniaków o wysokości poniżej 0,5 m;</p> <p>4) zwiększenie udziału drzew w wieku powyżej 100 lat (docelowo około 10% miąższości drzew powyżej wieku rębego w perspektywie ponad 10-letniej), w każdym wydzieleniu użytkowanym rębnie, w postaci pozostawienia do naturalnego rozpadu przestojów w biogrupie;</p> <p>5) stopniowe ograniczenie udziału sosny (docelowo poniżej 10% w perspektywie ponad 10-letniej);</p> <p>6) stopniowe ograniczenie udziału brzozy (docelowo poniżej 20% w perspektywie ponad 10-letniej);</p> <p>7) usuwanie osiki i przeredzanie leszczyny;</p> <p>8) usunięcie świerka, z wyniesieniem biomasy poza obszar rezerwatu;</p> <p>9) zwiększenie udziału graba za pomocą protegowania jego naturalnego odnowienia i dosadzanie w lukach;</p> <p>10) zmniejszanie udziału buka, dosadzanie luk dębem szypułkowym;</p> <p>11) umożliwienie spontanicznej sukcesji.</p>		
<b>Dotyczące monitoringu<sup>5)</sup> stanu przedmiotów ochrony oraz monitoringu realizacji celów działań ochronnych</b>			

<sup>5)</sup> Zgodnie z metodyką przyjętą do celów monitoringu, o którym mowa w art. 112 ust. 2 ustawy z dnia 16 kwietnia 2004 r. o ochronie przyrody, prowadzonego przez Głównego Inspektora Ochrony Środowiska.



		Monitoring stanu ochrony siedliska wg parametrów: powierzchnia siedliska; struktura i funkcje; perspektywy ochrony; Wskaźniki: charakterystyczna kombinacja gatunków; cenne składniki flory; struktura pionowa drzewostanu; gatunki dominujące w poszczególnych warstwach fitocenozy; obce gatunki inwazyjne w warstwie zielnej; obce gatunki inwazyjne w warstwie drzew i krzewów; gatunki obce ekologicznie w drzewostanie; ekspansywne gatunki roślin zielnych; martwe drewno; naturalne odnowienie drzewostanu; inne zniekształcenia (np. wydeptywanie, śmiecenie) Częstotliwość: co 10 lat.	Wszystkie płaty siedliska	RDOŚ w Gdańsku
		<b>Dotyczące uzupełnienia stanu wiedzy o przedmiotach ochrony i uwarunkowaniach ich ochrony</b>		
		Weryfikacja granic siedliska i zaklasyfikowania go pod kątem ewentualnej przynależności do kwaśnych buczyn lub żyznych buczyn.	cały obszar Natura 2000	RDOŚ w Gdańsku
4.	91E0 - Łęgi wierzbowe, topolowe, olszowe i jesionowe ( <i>Salicetum albo-fragilis</i> , <i>Populetum albae</i> , <i>Alnenion glutinoso-incanae</i> ) i olsy źródłkowe	<b>Dotyczące ochrony czynnej siedlisk przyrodniczych oraz związane z utrzymaniem lub modyfikacją metod gospodarowania</b> 1. Dostosowanie gospodarki leśnej do wymogów ochrony siedliska poprzez: 1) wyłączenie z prac gospodarczo-hodowlanych; 2) umożliwienie spontanicznej sukcesji; 3) usunięcie świerka i sosny, z wyniesieniem biomasy poza obszar rezerwatu.	Ad. pkt. 1) wydzielenia: 23j,k, 24c,d,g,h,i,j,l, 29a,b,d, 26b, część wydzieleni 25d, 26a,f, 27a, 36a działki obręb Świecino, gmina Krokowa, nr: 19.76, 19.109/1, 19.109/3, 19.151/6, 19.157, 19.71, 19.77/2, 19.78, 19.79/2, 19.80/2, 19.81, 19.84, 19.85, 19.86; obręb Połchówko, gmina Krokowa, nr: 14.29/1, 14.10, 14.9,	Nadleśnictwo Wejherowo, Starosta Pucki, właściciel lub użytkownik gruntu na podstawie porozumienia zawartego z organem sprawującym nadzór nad obszarem Natura 2000, a w odniesieniu do gruntów stanowiących własność Skarbu Państwa lub własność jednostek samorządu terytorialnego zarządca nieruchomości, w związku z wykonywaniem obowiązków z zakresu ochrony środowiska na podstawie przepisów prawa albo w przypadku braku tych

		<p>obręb Karlikowo, gmina Krokowa nr 5.03/2 (część),  obręb Krokowa, gmina Krokowa nr: 8.119, 8.121, 8.126;  Ad pkt. 2) – płaty siedliska w rezerwacie oprócz wydz, 34c, d;  Ad. pkt. 3) – obszar rezerwatu, wydz, 34c, d</p>	<p>przepisów na podstawie porozumienia zawartego z organem sprawującym nadzór nad obszarem Natura 2000.</p>
	<p>2. Utrzymanie właściwych stosunków wodnych poprzez:  1) nielokalizowanie nowych stawów lub ich kompleksów;  2) zachowanie niezmienionych parametrów przepływu Czarnej Wody,  3) kształtowanie łagodnego nachylenia brzegów istniejących stawów (do 45°).</p>	<p>Ad. pkt. 1) dz. nr: 71, 78, 79/2, 82, 83, 84, 85, 86, 94, 99/1, 100, 154, 157, 158 obręb Świecino, gmina Krokowa, nr: 43/2, 43/4, 113, 114, 115, 116, 117, 118, 119, 120, 121, 126, 127, 128, 204/3, 211/1, obręb Krokowa, gmina Krokowa;  Ad pkt 2) – ciek Czarna Woda w granicach obszaru Natura 2000;  Ad. pkt. 3) – dz. nr 89, 92/2, 109/1, 109/3 110/1 obręb Świecino, gmina Krokowa, dz. nr 211/1, 209/1 obręb Krokowa, gmina Krokowa</p>	<p>Wójt Gminy Krokowa  Starosta Pucki,  RZGW w Gdańsku,  właściciel/użytkownik gruntu,  RDOŚ w Gdańsku</p>
<b>Dotyczące monitoringu<sup>6)</sup> stanu przedmiotów ochrony oraz monitoringu realizacji celów działań ochronnych</b>			
	<p>Monitoring stanu siedliska wg parametrów: powierzchnia siedliska; struktura i funkcje; perspektywy ochrony  Wskaźniki: charakterystyczna kombinacja gatunków; cenne składniki flory; struktura pionowa drzewostanu; gatunki dominujące w poszczególnych warstwach fitocenozy;</p>	<p>wszystkie płaty siedliska w obszarze</p>	<p>RDOŚ w Gdańsku</p>

<sup>6)</sup> Zgodnie z metodyką przyjętą do celów monitoringu, o którym mowa w art. 112 ust. 2 ustawy z dnia 16 kwietnia 2004 r. o ochronie przyrody, prowadzonego przez Głównego Inspektora Ochrony Środowiska.

	obce gatunki inwazyjne w warstwie zielnej; obce gatunki inwazyjne w warstwie drzew i krzewów; gatunki obce ekologicznie w drzewostanie; ekspansywne gatunki roślin zielnych; wiek drzewostanu; martwe drewno; naturalne odnowienie drzewostanu; inne zniekształcenia (np. wydeptywanie, śmiecenie); naturalność koryta rzecznego.		
<b>Dotyczące uzupełnienia stanu wiedzy o przedmiotach ochrony i uwarunkowaniach ich ochrony</b>			
	Nie wymagane.		

Załącznik nr 6. Wskazania do zmian w istniejącym studium uwarunkowań i kierunków zagospodarowania przestrzennego Gminy Krokowa, istniejącym miejscowym planie zagospodarowania przestrzennego dla fragmentu wsi Świecino, dotyczące eliminacji lub ograniczenia zagrożeń wewnętrznych lub zewnętrznych, niezbędne dla utrzymania lub odtworzenia właściwego stanu ochrony siedlisk przyrodniczych, dla których ochrony wyznaczono obszar Natura 2000.

Lp.	Nazwa dokumentu, do którego odnoszą się wskazania	Wskazanie do zmiany
1.	Studium uwarunkowań i kierunków zagospodarowania przestrzennego Gminy Krokowa, uchwałą nr III/23/2010 Rady Gminy Krokowa z dnia 29 grudnia 2010 r.	Wprowadzenie zapisów zapewniających fakultatywne utworzenie i utrzymanie stref buforowych o szerokości 5 m od strony stoków doliny Czarnej Wody przy granicy z siedliskiem kwaśnej buczyny (działki nr: 63/92, 63/53, 63/91, 66/1 obręb Świecino, gmina Krokowa, nr: 79/2, 70/1, 47/2 obręb Połchówko, gmina Krokowa, nr: 15/6, 17, 211/4, 222, 228, 227/4, 213/9 obręb Sulicice, gmina Krokowa, nr: 64/5, 42/5 obręb Krokowa, gmina Krokowa. w postaci pasów roślinności użytkowanych w następujący sposób: 1) wykaszanie raz w roku, w terminie najpóźniej do 30 września, z usunięciem biomasy w ciągu 2 tygodni od skoszenia i zachowaniem istniejących drzew i krzewów; 2) niestosowanie nawozów i środków ochrony roślin.
2.	Uchwała Nr XXVII/267/2005 Rady Gminy Krokowa z dnia 15 lutego 2005 r. w sprawie miejscowego planu zagospodarowania przestrzennego dla fragmentu wsi Świecino (Dz. Urz. Woj. Pomor. z 2005 r. Nr 34 poz. 678).	Wprowadzenie zapisów zapewniających: 1) uwzględnienie istnienia obszaru Natura 2000; 2) ograniczenie spływu powierzchniowego wód opadowych do obszaru chronionego; 3) ochronę wód podziemnych zasilających źródła zlokalizowane na terenie siedliska łągów wierzbowych, topolowych, olszowych i jesionowych, stanowiących przedmiot ochrony w obszarze Natura 2000, poprzez ograniczenie ich poboru do poziomu niezagrażającego siedlisku.