



DZIENNIK URZĘDOWY

WOJEWÓDZTWA POMORSKIEGO

Gdańsk, dnia 12 czerwca 2014 r.

Poz. 2139

ZARZĄDZENIE REGIONALNEGO DYREKTORA OCHRONY ŚRODOWISKA W GDAŃSKU

z dnia 26 maja 2014 r.

w sprawie ustanowienia planu zadań ochronnych dla obszaru Natura 2000 Przywidz PLH220025

Na podstawie art. 28 ust. 5 ustawy z dnia 16 kwietnia 2004 r. o ochronie przyrody (Dz. U. z 2013 r., poz. 627 ze zm.¹⁾) zarządza się, co następuje:

§ 1. 1. Ustanawia się plan zadań ochronnych dla obszaru Natura 2000 Przywidz PLH220025 zwanego dalej „obszarem Natura 2000”.

2. Plan zadań ochronnych obejmuje obszar Natura 2000 w całości.

§ 2. Opis granic obszaru Natura 2000 określa załącznik nr 1.

§ 3. Mapę obszaru Natura 2000 zawiera załącznik nr 2.

§ 4. Identyfikację istniejących i potencjalnych zagrożeń dla zachowania właściwego stanu ochrony siedlisk przyrodniczych, oraz gatunków zwierząt i ich siedlisk, będących przedmiotami ochrony zawiera załącznik nr 3.

§ 5. Cele działań ochronnych zawiera załącznik nr 4.

§ 6. Działania ochronne ze wskazaniem podmiotów odpowiedzialnych za ich wykonanie

i obszarów ich wdrażania zawiera załącznik nr 5.

§ 7. Wskazania do zmian w istniejącym studium uwarunkowań i kierunków zagospodarowania przestrzennego gminy Przywidz, istniejącym studium uwarunkowań i kierunków zagospodarowania przestrzennego gminy Trąbki Wielkie, dotyczące eliminacji lub ograniczenia zagrożeń wewnętrznych lub zewnętrznych, niezbędne dla utrzymania lub odtworzenia właściwego stanu ochrony siedlisk przyrodniczych oraz gatunków zwierząt, dla których ochrony wyznaczono obszar Natura 2000, zawiera załącznik nr 6.

¹⁾Zmiany tekstu jednolitego wymienionej ustawy zostały ogłoszone w Dz. U. z 2013 r., poz. 628 i poz. 842 oraz w M. P. z 2013 r. poz. 835.

§ 8. Zarządzenie wchodzi w życie po upływie 14 dni od dnia ogłoszenia w Dzienniku Urzędowym Województwa Pomorskiego.

Regionalny Dyrektor
Ochrony Środowiska
w Gdańsku

Hanna Dzikowska

Załączniki do Zarządzenia
Regionalnego Dyrektora
Ochrony Środowiska w Gdańsku
z dnia 26 maja 2014 r.

Załącznik nr 1. Opis granic obszaru Natura 2000

Granice obszaru Natura 2000 opisuje warstwa wektorowa shp obejmująca współrzędne punktów załamania granic, które posiadają następujące wartości w układzie współrzędnych płaskich prostokątnych PL-1992:

Lp.	X	Y	Lp.	X	Y
1	706011,71	459121,7701	336	700598,1409	456462,385
2	705968,9244	459138,0987	337	700659,4359	456411,728
3	705968,9244	459180,5981	338	700719,2112	456356,0053
4	705910,2348	459231,8671	339	700755,1776	456319,0257
5	705871,5264	459257,5311	340	700779,9996	456287,6183
6	705869,7592	459271,6683	341	700807,3544	456238,481
7	705840,5286	459289,8037	342	700826,604	456194,916
8	705904,838	459345,1989	343	700861,5574	456113,8648
9	705941,7886	459365,0237	344	700897,5238	456031,8004
10	705998,17	459364,9401	345	700919,8129	455966,4528
11	706023,3086	459352,3637	346	700946,6611	455909,2104
12	706044,4138	459358,4153	347	700965,9108	455857,0337
13	706066,9886	459399,1837	348	700983,1342	455794,7256
14	706117,1186	459464,0937	349	700987,1868	455761,7985
15	706095,881	459492,2305	350	701002,8904	455716,2072
16	706060,0986	459461,3237	351	701035,8175	455648,3268
17	706041,932	459424,4111	352	701057,6	455620,972
18	706027,4886	459395,0637	353	701057,6	455635,6626
19	705995,5686	459417,6437	354	701057,0934	455661,4976
20	705914,3986	459490,3137	355	701061,6526	455685,3064
21	705985,3	459606,4101	356	701071,2774	455711,6481
22	705837,51	459657,7601	357	701086,4745	455751,1605
23	705788,9	459675,0001	358	701105,7242	455793,2059
24	705774,99	459680,2801	359	701115,349	455814,9884
25	705631,31	459734,8201	360	701137,1315	455832,7183
26	705581,31	459753,8001	361	701156,3812	455845,8892
27	705484,36	459790,6001	362	701176,8222	455858,8442
28	705444,51	459805,7301	363	701202,9387	455864,2476
29	705355,65	459839,4601	364	701253,3706	455893,0658
30	705291,9	459722,1201	365	701292,9956	455905,6738
31	705203,91	459567,9601	366	701343,4275	455925,4863
32	705003,86	459632,9301	367	701372,2457	455938,9949
33	704976,64	459603,1701	368	701407,3679	455946,1994
34	704968,8386	459534,8337	369	701445,1918	455949,8017

35	704954,8086	459504,3837	370	701481,2146	455952,5034
36	704922,416	459449,5551	371	701514,5356	455959,708
37	704917,01	459456,2001	372	701538,851	455972,3159
38	704864,56	459495,5401	373	701567,6692	455984,0233
39	704792,87	459411,9401	374	701594,6863	455996,6313
40	704762,91	459421,5301	375	701626,2062	456023,6484
41	704712,5034	459435,2293	376	701673,9364	456063,2734
42	704652,76	459451,4701	377	701703,6552	456093,8928
43	704651,312	459461,3661	378	701758,5899	456122,711
44	704639,9586	459541,4937	379	701781,1041	456132,6172
45	704640,89	459563,6335	380	701809,0217	456139,8218
46	704640,6986	459597,9337	381	701835,1383	456146,1258
47	704651,7196	459657,8791	382	701871,161	456147,9269
48	704650,6606	459676,3229	383	701909,8855	456147,9269
49	704650,4296	459690,9291	384	701930,5986	456147,9269
50	704655,3084	459720,5137	385	701960,3174	456134,4184
51	704657,94	459753,5501	386	701976,5276	456133,5178
52	704705,31	459742,7001	387	701990,0361	456133,5178
53	704781,33	459791,7801	388	702003,5447	456134,4184
54	704826,1895	459924,8389	389	702017,0532	456141,6229
55	704826,2015	459924,8745	390	702053,076	456168,64
56	704848,04	459989,6501	391	702120,6187	456215,4696
57	704911,04	459971,3701	392	702167,4483	456243,3872
58	704951,82	460052,1001	393	702197,167	456262,2992
59	705031	459993,9501	394	702188,1614	456293,8191
60	705042,55	460105,1401	395	702174,6528	456323,5379
61	704937,76	460101,8101	396	702142,2323	456374,8703
62	704917,7282	460088,6491	397	702131,4255	456397,3846
63	704894,51	460045,6401	398	702144,934	456434,3079
64	704870,18	460052,3801	399	702154,87	456481,06
65	704910,3	460166,0401	400	702108,54	456518,65
66	704919,61	460169,4701	401	702160,16	456633,13
67	704980,1068	460198,1675	402	702178,37	456679,66
68	705070,93	460242,0101	403	702189,03	456706,88
69	705142,33	460278,9301	404	702192,43	456715,67
70	705144,77	460302,2801	405	702205,34	456739,04
71	705058,91	460273,7801	406	702215,6055	456769,7061
72	705077,92	460349,7801	407	702222,68	456790,84
73	704998,0665	460351,7174	408	702220,99	456863,33
74	704983,1727	460352,0787	409	702210,96	456887,35
75	704970,34	460352,3901	410	702196,23	456946,33
76	704967,4904	460368,4642	411	702159,31	456972,24
77	704967,4296	460368,8069	412	702136,3	456988,39
78	704963,9764	460388,2859	413	702116,52	457003,26

79	704995,8132	460431,3489	414	702065,8	457041,4
80	704998,7	460440,4001	415	702016,13	457081,44
81	704975,63	460443,7901	416	702081,08	457177
82	704983,518	460478,8283	417	702147,28	457188,02
83	705007,6192	460504,8837	418	702193,65	457177,45
84	705033,2152	460516,0605	419	702200,49	457177,8
85	705024,2652	460544,8303	420	702212,53	457142,76
86	705070,8034	460558,9485	421	702265,23	457158,01
87	705094,2534	460573,2789	422	702302,34	457179,7
88	705172,7986	460555,8321	423	702335,0957	457191,643
89	705226,9852	460541,8831	424	702357,68	457193,38
90	705228,4652	460561,1233	425	702367,91	457190,95
91	705200,3152	460576,4031	426	702403,78	457172,04
92	705156,5352	460593,1031	427	702421,79	457152,05
93	705164,9252	460620,8431	428	702427,16	457148,63
94	705200,8294	460615,2999	429	702464,87	457140,02
95	705233,4152	460611,2533	430	702488,68	457140,87
96	705395,1928	460591,5177	431	702507,82	457139,55
97	705408,8718	460780,4191	432	702539,32	457131,91
98	705382,8164	460781,0705	433	702565,66	457128,64
99	705428,4552	460907,9523	434	702589,91	457127,06
100	705486,1094	460879,2405	435	702631,83	457124,34
101	705511,1206	460911,7069	436	702665,68	457131,05
102	705448,0906	460977,5769	437	702697,37	457125,06
103	705398,4351	460962,1907	438	702684,37	457145,06
104	705396,1763	460961,4908	439	702703,6567	457158,4269
105	705317,6906	460937,1713	440	702732,4681	457178,3955
106	705301,5276	460926,6003	441	702750,23	457190,71
107	705287,1106	460917,1713	442	702780,5942	457210,3096
108	705212,5744	460868,4385	443	702812,23	457230,73
109	705178,2076	460845,9689	444	702847,36	457272,82
110	705119,3106	460807,4613	445	702816,68	457314,25
111	705055,9606	460816,8013	446	702811,7	457319,47
112	705039,7582	460818,99	447	702800,0084	457334,4998
113	705038,5608	460819,1517	448	702849,5168	457378,1919
114	705051,0166	460850,3637	449	702865,8151	457397,3651
115	705065,6474	460863,7753	450	702872,3651	457403,7751
116	705065,6474	460882,0638	451	702897,7309	457417,707
117	705075,4012	460888,1599	452	702926,0616	457451,1053
118	705092,4705	460886,9407	453	702964,0552	457495,8951
119	705113,1974	460907,6676	454	702993,8452	457534,7351
120	705110,759	460928,3946	455	703023,7352	457570,7751
121	705098,5666	460955,2177	456	703047,4452	457603,4253
122	705098,5666	460979,6024	457	703184,8252	457547,9853

123	705124,1705	460997,8909	458	703289,9452	457663,9555
124	705158,309	461006,4255	459	703454,7552	457706,3555
125	705121,7321	461061,2909	460	703455,9952	457548,3155
126	705088,8128	461108,841	461	703292,4052	457494,5355
127	705076,6205	461152,7334	462	703266,844	457478,9349
128	705047,2258	461201,2585	463	703214,8552	457447,2055
129	705027,7	461172,6	464	703261,4952	457322,6255
130	704542,4941	461384,1666	465	703171,9852	457285,8055
131	704535,5098	461329,2173	466	703116,0452	457264,9155
132	704547,7021	461304,8326	467	703249,9252	457170,7454
133	704545,2637	461275,5711	468	703247,9634	457164,9293
134	704494,0559	461202,4171	469	703228,9029	457065,5967
135	704533,0713	461128,0439	470	703246,0942	457024,2068
136	704583,4885	461062,5197	471	703246,0958	457024,2035
137	704573,2012	461042,4595	472	703254,9513	457008,0287
138	704561,8551	461012,7968	473	703271,0418	456978,6375
139	704590,5749	460999,7167	474	703304,8219	456949,8787
140	704695,2852	460952,0269	475	703304,8249	456949,8764
141	704626,8652	460899,8569	476	703334,25	456928,4765
142	704623,1852	460896,0213	477	703334,2534	456928,4754
143	704597,6652	460870,1413	478	703411,1712	456906,4011
144	704565,9808	460829,2729	479	703418,5052	456897,2354
145	704503,8306	460744,4013	480	703430,931	456864,7912
146	704496,3944	460734,2855	481	703452,737	456807,8545
147	704459,0125	460708,6375	482	703437,9252	456709,6855
148	704407,3896	460667,8311	483	703436,2452	456694,1055
149	704373,1137	460641,2558	484	703394,2652	456679,4055
150	704345,513	460623,7325	485	703356,5852	456539,2055
151	704309,1477	460540,7617	486	703316,5552	456518,0955
152	704308,7444	460539,8415	487	703313,1252	456481,4955
153	704299,9152	460519,6969	488	703294,5314	456427,4037
154	704302,8452	460501,6669	489	703290,2352	456414,9055
155	704309,9252	460468,1869	490	703287,601	456403,1231
156	704316,5552	460424,3469	491	703283,4252	456384,4455
157	704311,085	460337,1569	492	703358,2852	456282,7255
158	704295,6564	460297,0921	493	703299,8049	456245,3716
159	704253,9678	460265,8257	494	703299,7386	456245,3293
160	704119,1312	460259,9631	495	703275,7952	456230,0355
161	704061,158	460212,4121	496	703193,4252	456184,3355
162	704027,9374	460157,0445	497	703107,2752	456135,5755
163	703966,7072	459959,6751	498	703058,9958	456108,5365
164	703940,652	459914,0781	499	703021,2252	456087,3855
165	703879,525	459643,6469	500	702985,2138	456064,9599
166	703878,7852	459634,6869	501	702869,5086	455984,6337

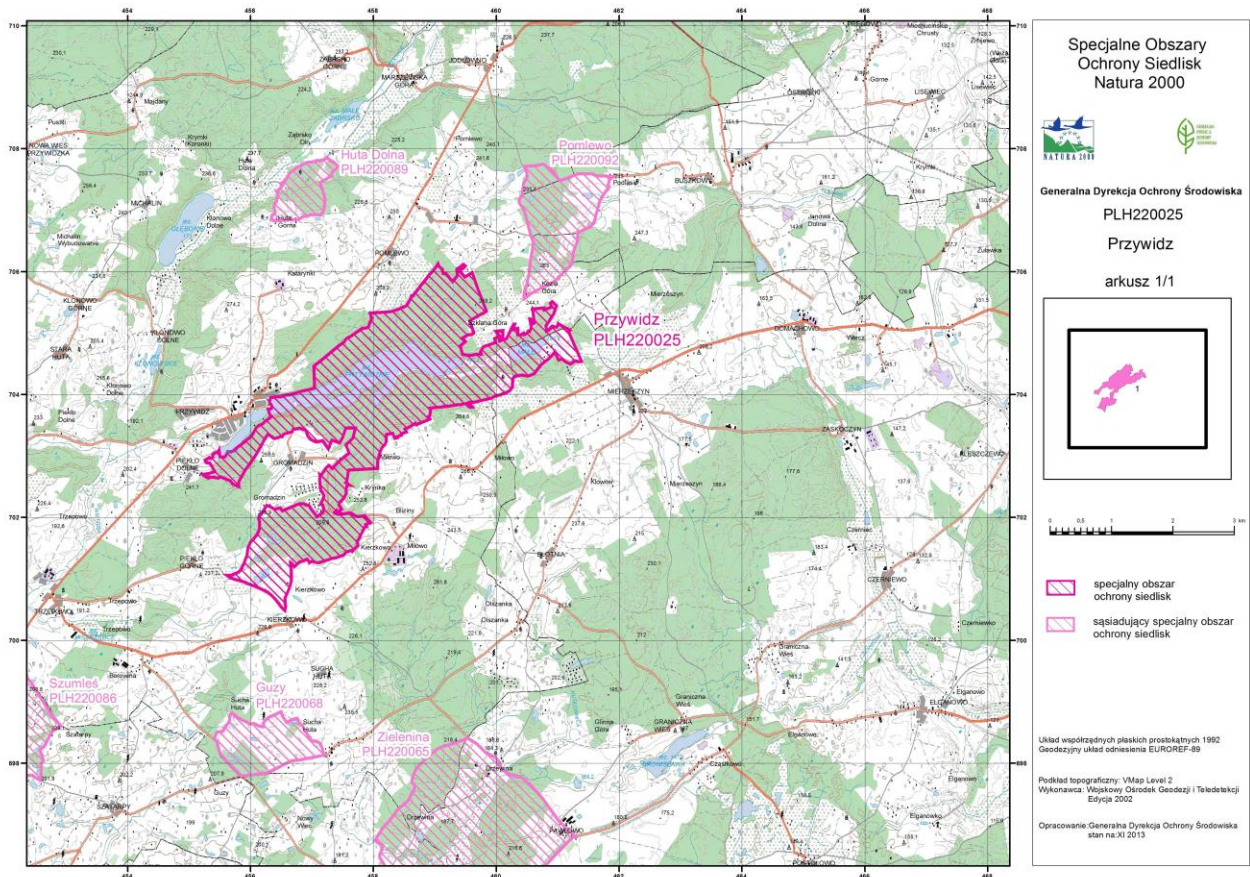
167	703872,2652	459555,5069	502	702775,6452	455916,1691
168	703868,8152	459546,5269	503	702633,599	455833,7369
169	703795,6152	459608,3269	504	702588,4586	455807,7029
170	703791,6652	459569,0169	505	702546,1478	455804,6171
171	703853,085	459502,2769	506	702536,4606	455805,1991
172	703849,4582	459462,0177	507	702499,9252	455810,2955
173	703835,6852	459413,6169	508	702525,1052	455746,0855
174	703835,3452	459365,4069	509	702548,6352	455712,7155
175	703823,0352	459293,6069	510	702554,0352	455705,3455
176	703819,835	459257,4869	511	702592,9052	455670,0355
177	703810,3652	459235,2769	512	702661,7352	455508,0055
178	703813,3052	459196,0769	513	702650,3552	455497,9355
179	703800,2352	459148,3769	514	702642,0152	455470,7655
180	703800,3906	459132,9895	515	702650,3952	455421,1655
181	703800,5552	459116,6869	516	702653,7452	455411,5255
182	703799,2652	459104,9869	517	702652,8852	455338,1455
183	703793,0452	459081,7369	518	702643,3852	455313,5355
184	703793,439	459056,8567	519	702650,7352	455299,1255
185	703793,3752	459031,0969	520	702651,5452	455287,6255
186	703787,5766	459007,3515	521	702688,6852	455240,5255
187	703779,085	458917,9959	522	702682,2852	455233,8655
188	703742,8652	458931,4559	523	702698,8752	455218,5655
189	703657,4452	458917,4951	524	702714,0152	455306,4255
190	703638,145	458887,0951	525	702725,1452	455349,1855
191	703600,5452	458916,6951	526	702736,6852	455381,5555
192	703508,145	458696,6451	527	702740,1752	455391,3555
193	703533,2652	458684,1151	528	702751,7952	455415,0455
194	703480,0452	458595,6651	529	702778,731	455398,9069
195	703437,8052	458512,5451	530	702803,1852	455384,2555
196	703389,1252	458534,7951	531	702849,4652	455360,4755
197	703360,835	458452,2051	532	702866,0552	455348,8455
198	703338,275	458456,2751	533	702888,2252	455333,2955
199	703314,025	458385,1751	534	702888,0552	455323,0955
200	703298,1752	458388,3551	535	702885,8852	455299,5055
201	703287,1752	458346,6251	536	702889,6652	455280,5855
202	703371,465	458314,5551	537	702904,6352	455268,2055
203	703351,8752	458211,9051	538	702931,8252	455259,8755
204	703225,645	458205,6251	539	702976,6852	455326,9955
205	703182,465	458184,0151	540	702959,4752	455337,8955
206	703135,2252	458137,1051	541	702957,2952	455355,6455
207	703091,7952	458115,0151	542	702979,4252	455381,2055
208	703031,5752	458096,7551	543	702991,9752	455384,8355
209	703013,2252	458091,1951	544	703010,5252	455384,1555
210	702969,9752	458082,4451	545	703028,5952	455386,6655

211	702923,0652	458069,8251	546	703046,9586	455416,0629
212	702876,0454	458069,8707	547	703066,2786	455451,1129
213	702820,025	458069,9251	548	703077,3552	455469,0955
214	702798,9151	458072,4451	549	703090,8052	455484,0255
215	702786,38	457834,29	550	703097,7752	455486,0755
216	702774,0051	457595,413	551	702992,7852	455502,3455
217	702763,12	457593,64	552	702980,9552	455529,7155
218	702591,09	457567,79	553	702978,2552	455568,0055
219	702569,43	457549,33	554	702995,6786	455589,2337
220	702558,2	457573,26	555	703057,3086	455621,2437
221	702537,3325	457596,0519	556	703067,2152	455630,6155
222	702526,21	457608,2	557	703068,2352	455680,8255
223	702531,22	457571,32	558	703077,1046	455699,0228
224	702446,82	457553,98	559	703077,116	455699,0462
225	702439,97	457552,57	560	703089,1252	455723,6855
226	702420,1	457554,56	561	703140,9652	455785,4855
227	702395,57	457558	562	703170,0852	455821,7155
228	702376,4295	457550,0408	563	703193,6552	455855,7955
229	702364,74	457545,18	564	703230,8552	455886,2255
230	702348,46	457535,8	565	703224,6452	455898,2155
231	702310,18	457511,03	566	703249,1652	455919,6755
232	702274,88	457480,91	567	703255,0852	455922,9055
233	702251,51	457452,83	568	703295,1452	455976,8355
234	702204,49	457435,37	569	703308,7852	455992,8155
235	702188,76	457450,14	570	703342,9652	456020,9855
236	702133,31	457481,42	571	703378,1952	456046,3655
237	702125,44	457466,07	572	703450,6252	456085,1455
238	702108,55	457447,65	573	703466,6976	456098,5779
239	702075,74	457465,51	574	703495,4476	456129,5879
240	702064,61	457437,86	575	703510,2576	456164,0129
241	702093,01	457409,08	576	703517,4776	456180,7831
242	702117,57	457397,19	577	703524,0876	456193,5431
243	702077,18	457363,53	578	703527,8676	456199,3531
244	702071,45	457371,05	579	703569,2776	456242,3579
245	702055,8	457406,86	580	703613,7276	456298,8879
246	702051,94	457439,52	581	703643,8576	456337,2179
247	702051,74	457469,46	582	703662,363	456318,8903
248	702055,4	457497,9	583	703707,0754	456301,8995
249	702060,11	457528,93	584	703711,0994	456299,2169
250	702065,09	457561,74	585	703762,9658	456286,6975
251	702072,67	457600,43	586	703770,5668	456340,3521
252	702072,72	457612,47	587	703811,255	456346,1647
253	702070,26	457617,49	588	703831,8226	456338,1165
254	702067,91	457622,29	589	703857,3086	456313,5247

255	702063,77	457646,19	590	703876,535	456305,4767
256	702051,33	457662,44	591	703918,1174	456317,5489
257	702030,74	457696,38	592	703948,5218	456326,0443
258	702022	457714,56	593	703959,7772	456363,1047
259	702013,04	457736,65	594	703965,3286	456395,6637
260	702013,2	457744,82	595	703961,8786	456478,3137
261	702015,74	457763,96	596	703977,1786	456516,6037
262	702032,7199	457857,63	597	703991,0286	456568,7837
263	702014,53	457866,4801	598	703994,3386	456587,9237
264	702007,477	457872,9105	599	703999,9052	456632,8059
265	701993,8	457885,3801	600	704013,6086	456676,5337
266	701922,04	457950,7901	601	704021,3086	456725,9537
267	701882,83	457872,8001	602	704039,8086	456768,9937
268	701854	457888,9301	603	704055,9086	456827,8737
269	701835,42	457851,7401	604	704072,8686	456912,3631
270	701804,0198	457836,0997	605	704083,643	456960,5321
271	701755,1319	457811,7487	606	704099,1386	457011,7137
272	701753,6686	457811,0199	607	704111,6986	457042,5837
273	701719,0378	457793,7703	608	704122,9528	457042,2409
274	701714,46	457791,4901	609	704123,1345	457042,2354
275	701638,76	457758,9801	610	704230,5474	457038,9639
276	701611,67	457733,6801	611	704460,1686	457027,4137
277	701586,45	457739,3001	612	704598,3402	457197,2423
278	701546,29	457748,2601	613	704711,3242	457332,6671
279	701467,9266	457674,1999	614	704792,9486	457432,5537
280	701446,68	457654,1201	615	704823,6786	457471,3637
281	701450,2892	457651,3625	616	704851,7186	457513,8637
282	701465,33	457639,8701	617	704896,5458	457551,4551
283	701444,35	457575,3301	618	704921,078	457571,9023
284	701443,0168	457571,2343	619	704948,1586	457628,1137
285	701441,44	457566,3901	620	704990,6294	457690,8939
286	701435,68	457558,5701	621	705074,7086	457815,1837
287	701423,2016	457541,6411	622	705078,2422	457842,1463
288	701382,1626	457507,7393	623	705085,842	457881,4841
289	701378,3042	457480,7303	624	705090,7886	457905,5237
290	701369,82	457469,2201	625	705093,3092	457907,4635
291	701344,4	457392,9401	626	705112,4486	457922,1937
292	701339,8686	457362,7105	627	705141,1984	457929,2273
293	701336,19	457338,1701	628	705166,0886	457935,8137
294	701323,59	457296,4301	629	705206,1186	457961,6237
295	701323,15	457294,9801	630	705205,0686	457965,7837
296	701318,02	457278,0001	631	705245,9186	457970,4337
297	701304,398	457232,9849	632	705250,9286	457966,6137
298	701294,15	457199,1201	633	705254,3686	457968,3437

299	701294,14	457199,1201	634	705256,8286	457963,7537
300	701289,8	457184,7501	635	705279,7186	457961,1337
301	701262,58	457094,8101	636	705304,1186	457951,5937
302	701285,07	456994,7801	637	705321,6386	457944,7437
303	701267,91	456966,4601	638	705323,9486	457945,4637
304	701272,53	456963,6201	639	705332,1634	458036,3497
305	701292,204	456944,8017	640	705335,4086	458065,3137
306	701320,59	456917,6501	641	705344,58	458195,0355
307	701309,052	456890,3982	642	705352,4622	458275,9805
308	701308,3723	456888,7929	643	705352,4677	458276,0375
309	701298,9	456866,4201	644	705355,5386	458307,5737
310	701292,204	456844,8149	645	705375,2722	458361,1661
311	701288,3492	456832,3769	646	705386,4202	458391,2563
312	701277,45	456797,2101	647	705394,6186	458412,3637
313	701211,8274	456724,6047	648	705398,6086	458423,9337
314	701199,26	456710,7001	649	705399,8486	458430,3137
315	701234,3498	456680,5835	650	705426,0586	458488,9237
316	701254,65	456663,1601	651	705440,1786	458529,5437
317	701262,32	456652,1301	652	705454,057	458539,1375
318	701229,0664	456650,8823	653	705487,5686	458562,2405
319	701161,8239	456661,6891	654	705521,9686	458583,3237
320	701084,4482	456665,0131	655	705578,3786	458613,7737
321	701004,9167	456666,0262	656	705603,7986	458614,8237
322	700961,8583	456658,4277	657	705605,9486	458636,3237
323	700929,4378	456652,8554	658	705645,4886	458670,2937
324	700874,7282	456639,6846	659	705650,463	458674,5065
325	700806,8478	456612,8363	660	705776,9138	458775,2761
326	700775,4404	456598,6524	661	705914,12	458885,2455
327	700707,56	456565,7253	662	705947,3374	458910,0861
328	700689,8301	456563,1925	663	706008,55	458962,4455
329	700652,3439	456562,1793	664	706084,94	459022,7001
330	700593,5818	456564,2056	665	706128,4	459052,9001
331	700556,0956	456571,2976	666	706084,75	459070,0001
332	700518,1028	456563,699	667	706051	459108,3301
333	700485,6823	456557,6202	668	706037,39	459123,7801
334	700498,8531	456540,9034	669	706011,71	459121,7701
335	700540,8985	456500,8843			

Załącznik nr 2. Mapa obszaru Natura 2000



Załącznik nr 3. Identyfikacja istniejących i potencjalnych zagrożeń dla zachowania właściwego stanu ochrony siedlisk przyrodniczych oraz gatunków zwierząt i ich siedlisk, będących przedmiotami ochrony.

Lp	Przedmiot ochrony	Zagrożenia
1.	3160 - Naturalne, dystroficzne zbiorniki wodne	<ol style="list-style-type: none"> 1. Istniejące – nie stwierdzono. 2. Potencjalne: <ol style="list-style-type: none"> 1) modyfikacja akwenu wód stojących - zasypywanie i przekształcanie zbiorników wodnych, poprzez np. pogłębianie; 2) eutrofizacja - wraz ze spływającymi z pól wodami deszczowymi wypłukującymi związki azotu i fosforu z gleby, pierwiastki biogenne mogą być przenoszone na torfowiska i do przylegających do nich dystroficznych zbiorników wodnych i zainicjować zjawisko eutrofizacji; 3) spowodowane przez człowieka zmiany stosunków wodnych; 4) bagrowanie/usuwanie osadów limnicznych - związane z mechanicznym usuwaniem warstwy osadów dennych ze zbiorników wodnych w celu ich pogłębienia; 5) odpadki, odpady stałe; 6) wędkarstwo - związana z nim możliwość wydeptywania pasa szuwarów i niszczenia linii brzegowej; 7) ewolucja biocenotyczna, sukcesja - w przypadku naturalnych, dystroficznych zbiorników wodnych jest to proces, który doprowadza do wypływania zbiornika i zarastania lustra wody.
2.	6510 - Nizowe i górskie świeże łąki użytkowane ekstensywnie (<i>Arrhenatherion elatioris</i>)	<ol style="list-style-type: none"> 1. Istniejące: <ol style="list-style-type: none"> 1) odpadki, odpady stałe - ze względu na duże nasilenie ruchu turystycznego (zwłaszcza w okresie letnim), siedlisko narażone jest na zanieczyszczenie odpadkami pozostawionymi przez turystów; 2) międzygatunkowe interakcje wśród roślin (konkurencja) – niesprzyjające wkraczanie gatunków ekspansywnych. 2. Potencjalne: <ol style="list-style-type: none"> 1) zmiana przeznaczenia z trwałego użytku zielonego na rolę, zalesianie, przeznaczanie pod zabudowę; 2) intensywne koszenie lub intensyfikacja – siedliska te są zbiorowiskami półnaturalnymi, których istnienie zależne jest od działania człowieka. Głównym i kluczowym zabiegiem warunkującym ich istnienie jest koszenie. Intensyfikacja koszenia modyfikuje bogactwo gatunkowe, poprzez eliminację części roślin ze składu florystycznego; 3) zmiana składu gatunkowego (sukcesja - zarastanie krzewami i drzewami); 4) zaniechanie/brak koszenia – w wyniku zaniechania koszenia może nastąpić zwiększenie udziału

		gatunków ziołoroślowych i nitrofilnych, a także stopniowe wkraczanie podrostu krzewów i drzew; 5) nagromadzenie materii organicznej - przejawia się pozostawianiem skoszonej biomasy na łąkach. Jest to czynnik zagrażający fitocenozie, ponieważ sprzyja wkraczaniu gatunków ziołoroślowych i nitrofilnych na siedlisko.
3.	7140 - Torfowiska przejściowe i trzęsawiska (przeważnie z roślinnością z <i>Scheuchzerio – Caricetea</i>)	1. Istniejące: ewolucja biocenotyczna, sukcesja - powolne zarastanie krzewami i podrostem drzew, co prowadzi do zmniejszenia powierzchni siedliska. 2. Potencjalne: 1) spowodowane przez człowieka zmiany stosunków wodnych; 2) zasypywanie terenu, melioracje, osuszanie - może prowadzić do przerwania procesów torfotwórczych oraz wkraczanie na teren torfowiska drzew, a istniejące już pokłady torfu ulegają degradacji. Osuszanie i zanikanie torfowisk przyczynia się do zmniejszenia zdolności retencyjnej terenu, co może skutkować nadmiernymi wezbraniem wody i podtopieniami; 3) eutrofizacja - na torfowiskach może powodować zmianę składu gatunkowego roślin, a przede wszystkim zwiększenie stopnia pokrycia torfowisk gatunkami ekspansywnymi i wkraczaniem gatunków nitrofilnych i neofitów. W niewielkim stopniu przyczyną eutrofizacji może być również opad związków azotu z atmosfery. Wraz ze spływającymi z pól wodami deszczowymi wypłukującymi związki azotu i fosforu z gleby, pierwiastki biogenne mogą być przenoszone na torfowiska i do przylegających do nich dystroficznych zbiorników wodnych i zainicjować zjawisko eutrofizacji; 4) odpadki, odpady stałe.
4.	9110 - Kwaśne buczyny (<i>Luzulo-Fagetum</i>)	1. Istniejące: 1) usuwanie martwych i umierających drzew - dotyczy to głównie drewna wielkogabarytowego. Są to mikrosiedliska niezbędne dla rozwoju wymagających organizmów ksylobiontycznych. Naturalną cechą zbiorowisk leśnych powinna być obecność martwego drewna, które przyspiesza obieg materii w fitocenozie, a także redukuje i zahamowuje procesy degeneracyjne gleb; 2) odpadki, odpady stałe - ze względu na duże nasilenie ruchu turystycznego (zwłaszcza w okresie letnim), siedlisko narażone jest na zanieczyszczenie odpadkami pozostawionymi przez turystów; 3) wydeptywanie, nadmierne użytkowanie - polegające na niszczeniu warstwy runa przez nadmierny ruch pieszych; 4) pojazdy zmotoryzowane - rozjeżdżanie quadami; 5) półenklawa gruntów zabudowanych w oddziale 234 ²⁾ jako ogródki działkowe oraz związana z tym wzmożona penetracja, wydeptywanie runa oraz zaśmiecanie.

²⁾ Wydzielenia leśne wg stanu Planu Urządzania Lasu dla lasów Skarbu Państwa w zarządzie RDLP w Gdańsku, Nadleśnictwo Kolbudy, obręb Jodłowno, Leśnictwo Trzepowo, na lata 2006 - 2015

		2. Potencjalne: planowana zabudowa mieszkaniowa w Gromadzinie (obręb Przywidz, gmina Przywidz) i możliwy związany z nią wzrost penetracji lasu, rozdeptywanie runa oraz zaśmiecanie. Siedlisko na terenie rezerwatu – brak zagrożeń.
5.	9130 - Żyzne buczyny (<i>Dentario glandulosae-Fagenion, Galio odorati-Fagenion</i>)	1. Istniejące: 1) usuwanie martwych i umierających drzew dotyczy to głównie drewna wielkogabarytowego. Są to mikrosiedliska niezbędne dla rowoju wymagających organizmów ksylobiontycznych. Naturalną cechą zbiorowisk leśnych powinna być obecność martwego drewna, które przyspiesza obieg materii w fitocenozie, a także redukuje i hamuje procesy degeneracyjne gleb; 2) odpadki, odpady stałe - ze względu na duże nasilenie ruchu turystycznego (zwłaszcza w okresie letnim), siedlisko narażone jest na zanieczyszczenie odpadkami pozostawionymi przez turystów; 3) wydeptywanie, nadmierne użytkowanie buczyn - polegające na niszczeniu warstwy runa przez nadmierny ruch pieszych; 4) pojazdy zmotoryzowane - rozjeżdżanie quadami. 2. Potencjalne: planowana zabudowa mieszkaniowa w Gromadzinie (obręb ewidencyjny Przywidz, gmina Przywidz) i możliwy związany z nią wzrost penetracji lasu, rozdeptywanie runa oraz zaśmiecanie.
6.	9190 – Kwaśne dąbrowy (<i>Quercion robori-petraeae</i>)	1. Istniejące; 1) rubietyzacja – masowy rozwój jeżyn; 2) juwenalizacja – obniżenie wieku drzewostanu; 3) rodzime gatunki problematyczne – duży udział brzozy. 2. Potencjalne: nie stwierdzono.
7.	91E0 - Łęgi wierzbowe, topolowe, olszowe i jesionowe (<i>Salicetum albo-fragilis, Populetum albae, Alnenion glutinoso-incanae</i>) i olsy źródliskowe	1. Istniejące: 1) międzygatunkowe interakcje wśród roślin (występowanie ekspansywnych gatunków roślin zielnych) polegające na niesprzyjającym wkraczaniu gatunków tj.: <i>Rubus spp., Impatiens parviflora, Hypericum maculatum</i> . Stanowią one konkurencję dla pozostałych gatunków typowych, występujących na badanych płatach siedliska. Ponadto odnosi się to także to pokrzywy zwyczajnej, która mimo że jest naturalnym składnikiem łągów, to jej nadmierny udział stwarza silną konkurencję dla pozostałych gatunków występujących w zbiorowisku; 2) przerzedzenie warstwy drzew (skutkujące wkraczaniem gatunków ekspansywnych, np. jeżyny w miejscach prześwietlonych po wycince drzew); 3) ujednoczenie struktury pionowej i wiekowej drzewostanu (zmniejszenie lub utrata określonych cech siedliska) - zbiorowiska łągów odznaczają się w głównej mierze jednowiekową strukturą drzewostanu, która wpływa negatywnie na cechy danego siedliska. 2. Potencjalne: 1) zasypywanie terenu, melioracje, osuszanie;

		<p>2) spowodowane przez człowieka zmiany stosunków wodnych;</p> <p>3) odpadki, odpady stałe - ze względu na duże nasilenie ruchu turystycznego (zwłaszcza w okresie letnim), siedlisko może być narażone na zanieczyszczenie odpadkami pozostawionymi przez turystów.</p>
8.	Różanka - <i>Rhodeus sericeus amarus</i> 5339	<p>1. Istniejące: odpady, ścieki - Jezioro Przywidz jest odbiornikiem części odprowadzeń wód deszczowych, co wpływa niekorzystnie na siedlisko różanki. Nad południowo – wschodnim brzegiem Jeziora Małego zlokalizowana jest zabudowa rekreacyjna (obręb ewidencyjny Mierzeszyn, gmina Trąbki Wielkie). W przypadku nieszczelności bezodpływowych zbiorników na ścieki, mogą się one przedostawać do jeziora i stanowić zagrożenie dla siedliska różanki.</p> <p>2. Potencjalne:</p> <p>1) zabudowa rozproszona - Jezioro Przywidz w sezonie letnim jest miejscem wypoczynku, z tego też względu istnieje zagrożenie ze strony mogących powstać nowych ośrodków wypoczynkowych i związanej z nimi infrastruktury (pomosty, kąpieliska);</p> <p>2) pozbywanie się odpadów z gospodarstw domowych/obiektów rekreacyjnych;</p> <p>3) sporty i różne formy czynnego wypoczynku i rekreacji uprawiane w plenerze – zanieczyszczenia wody.</p>
9.	Strzebla błotna <i>Phoxinus (= Eupallasella) percnurus</i> 6236	<p>1. Istniejące: nierozpoznane.</p> <p>2. Potencjalne:</p> <p>1) zasypywanie terenu, melioracje, osuszanie - zaburzenie stosunków wodnych poprzez rozbudowę infrastruktury odwadniającej może wpłynąć negatywnie na stan siedliska w jakim bytuje gatunek;</p> <p>2) bagrowanie/usuwanie osadów limnicznych - związane z mechanicznym usuwaniem warstwy osadów dennych ze zbiorników wodnych w celu ich pogłębienia, stanowi możliwość fizycznego zniszczenia zimujących przy dnie osobników;</p> <p>3) ewolucja biocenotyczna, sukcesja – mogące powodować wypływanie zbiornika i zarastanie lustra wody;</p> <p>4) antagonizm ze zwierzętami introdukowanymi - zagrożeniem ze strony człowieka jest możliwość pojawienia się gatunków introdukowanych, które mogą znacząco zmniejszyć populację strzebli błotnej. Przykładowym gatunkiem jest karaś srebrzysty, który jest konkurentem pokarmowym strzebli.</p>
10.	Kumak nizinny <i>Bombina bombina</i> 1188	<p>1. Istniejące: nierozpoznane.</p> <p>2. Potencjalne:</p> <p>1) wyschnięcie zbiorników – kumak opuszcza zbiornik po jego wyschnięciu;</p> <p>2) zasypywanie terenu, melioracje, osuszanie - zaburzenie stosunków wodnych poprzez rozbudowę infrastruktury odwadniającej może wpłynąć negatywnie na stan siedliska w jakim bytuje gatunek.</p>
	Traszka grzebieniasta <i>Triturus cristatus</i>	<p>1. Istniejące: nierozpoznane.</p>

11.	1166	<p>2. Potencjalne:</p> <p>1) wyschnięcie zbiorników - dla traszki może być niekorzystne częste wysychanie zbiorników, w których się rozwija, ponieważ uniemożliwi jej to rozwój larwalny;</p> <p>2) zasypywanie terenu, melioracje, osuszanie - zaburzenie stosunków wodnych poprzez rozbudowę infrastruktury odwadniającej może wpłynąć negatywnie na stan siedliska w jakim bytuje gatunek.</p>
12.	Wydra <i>Lutra lutra</i> 1355	<p>1. Istniejące: nierozpoznane.</p> <p>2. Potencjalne:</p> <p>1) chwytanie, trucie, kłusownictwo - na Jeziorze Przywidz prowadzona jest gospodarka rybacka. Przez rybaków wydra traktowana jest jako szkodnik i nieraz zdarzają się próby nielegalnego odłowu lub zatrucia;</p> <p>2) antagonizm ze zwierzętami introdukowanymi - konkurentem wydry jest norka amerykańska, zwłaszcza podczas srogich zim, kiedy odżywia się wyłącznie rybami (wydra jest specjalistą pokarmowym, żywi się głównie rybami).</p>

Załącznik nr 4. Cele działań ochronnych.

Lp.	Przedmiot ochrony	Cele działań ochronnych ³⁾
1.	3160 - Naturalne, dystroficzne zbiorniki wodne	Utrzymanie właściwego stanu ochrony siedliska.
2.	6510 - Niżowe i górskie świeże łąki użytkowane ekstensywnie (<i>Arrhenatherion elatioris</i>)	Zachowanie siedliska w nie pogorszonym stanie ochrony (U1)
3.	7140 - Torfowiska przejściowe i trzęsawiska (przeważnie z roślinnością z <i>Scheuchzerio – Caricetea</i>)	Utrzymanie właściwego stanu ochrony siedliska w płatach zlokalizowanych w oddziałach: 15-06-1-05-253-f-00, 15-06-1-05-253-b-00, 15-06-1-05-254-g-00. Utrzymanie siedliska w nie pogorszonym stanie ochrony w płatach zlokalizowanych w oddziałach: 15-06-1-04-219-i-00; 15-06-1-05-254-d-00 oraz na części działek nr: 158, 159, 160, obręb Piekło Górne, gmina Przywidz, powiat gdański.
4.	9110 - Kwaśne buczyny (<i>Luzulo-Fagetum</i>)	Zachowanie siedliska w nie pogorszonym stanie ochrony (U1) Utrzymanie właściwego stanu ochrony siedliska (FV) (w rezerwacie przyrody „Wyspa na Jeziorze Przywidz”).
5.	9130 - Żyzne buczyny (<i>Dentario glandulosae-Fagenion, Galio odorati-Fagenion</i>)	Utrzymanie siedliska w nie pogorszonym stanie ochrony (U1).
6.	9190 – Kwaśne dąbrowy (<i>Quercion robori-petraeae</i>)	Aktualizacja statusu siedliska w obszarze.
7.	91E0 - Łęgi wierzbowe, topolowe, olszowe i jesionowe (<i>Salicetum albo-fragilis, Populetum albae, Alnenion glutinoso-incanae</i>) i olsy źródliskowe	Utrzymanie siedliska w nie pogorszonym stanie ochrony (U1).
8.	Różanka - <i>Rhodeus sericeus amarus</i> 5339	Utrzymanie gatunku i jego siedliska w nie pogorszonym stanie ochrony (U1).
9	Strzebla błotna <i>Phoxinus (= Eupallasella) percunurus</i> 6236	Pełne rozpoznanie stanu populacji i siedliska gatunku. Aktualizacja statusu gatunku w obszarze.
	Kumak nizinny	Pełne rozpoznanie stanu populacji i siedliska gatunku.

³⁾Wydzielenia leśne wg stanu Planu Urządzania Lasu dla lasów Skarbu Państwa w zarządzie RDLP w Gdańsku, Nadleśnictwo Kolbudy, obręb Jodłowno, Leśnictwo Trzepowo, na lata 2006 - 2015

10.	<i>Bombina bombina</i> 1188	Aktualizacja statusu gatunku w obszarze.
11.	Traszka grzebieniasta <i>Triturus cristatus</i> 1166	Pełne rozpoznanie stanu populacji i siedliska gatunku
		Aktualizacja statusu gatunku w obszarze.
12.	Wydra <i>Lutra lutra</i> 1355	Pełne rozpoznanie stanu populacji i siedliska gatunku.
		Aktualizacja statusu gatunku w obszarze.

Załącznik nr 5. Działania ochronne ze wskazaniem podmiotów odpowiedzialnych za ich wykonanie i obszarów ich wdrażania.

Lp.	Przedmiot ochrony	Działania ochronne	Obszar wdrażania ⁴⁾	Podmiot odpowiedzialny za wdrażanie ⁵⁾
1.	3160 - Naturalne, dystroficzne zbiorniki wodne	Dotyczące ochrony czynnej siedlisk przyrodniczych oraz związane z utrzymaniem lub modyfikacją metod gospodarowania		
		1. Modyfikacja gospodarki leśnej poprzez niestosowanie cięć zupełnych w odległości mniejszej niż 25 m od brzegów zbiorników dystroficznych.	Oddział i pododdział leśny: 15-06-1-05-253-h-00, 15-06-1-05-253-i-00, 15-06-1-05-254-g-00; 15-06-1-05-254-c-00; 15-06-1-05-254-h-00; Część działek nr: 158, 159, 160 obręb Piekło Górne, gmina Przywidz	Nadleśnictwo Kolbudy/ właściciel lub użytkownik działki na podstawie porozumienia zawartego z organem sprawującym nadzór nad obszarem Natura 2000, a w odniesieniu do gruntów stanowiących własność Skarbu Państwa lub własność jednostek samorządu terytorialnego zarządca nieruchomości, w związku z wykonywaniem obowiązków z zakresu ochrony środowiska na podstawie przepisów prawa albo w przypadku braku tych przepisów na podstawie porozumienia zawartego z organem sprawującym nadzór nad obszarem Natura 2000
		2. Modyfikacja gospodarki rybackiej poprzez wyłączenie z wędkowania oraz niezarybianie gatunkami obcymi dla siedliska.	Oddział i pododdział leśny: 15-06-1-05-253-b-00, 15-06-1-05-254-g-00, Część działek nr: 158, 159, 160 obręb Piekło Górne, gmina Przywidz	
		3. Zachowanie właściwych stosunków wodnych poprzez niepogłębianie zbiorników.	Oddział i pododdział leśny: 15-06-1-05-253-b-00, 15-06-1-05-254-g-00, Część działek nr: 158, 159, 160 obręb Piekło Górne, gmina Przywidz	
		Działania dotyczące monitoringu stanu przedmiotów ochrony oraz realizacji celów działań ochronnych		
Nie wymagane.				
Działania dotyczące uzupełnienia stanu wiedzy o przedmiotach ochrony i uwarunkowaniach ich ochrony				

⁴⁾ Wydzielenia leśne wg stanu Planu Urządzania Lasu dla lasów Skarbu Państwa w zarządzie RDLP w Gdańsku, Nadleśnictwo Kolbudy, obręb Jodłowno, na lata 2006 - 2015

⁵⁾ W ramach posiadanych kompetencji.

	Nie wymagane.		
2.	Dotyczące ochrony czynnej siedlisk przyrodniczych oraz związane z utrzymaniem lub modyfikacją metod gospodarowania		
	1) W obrębie gospodarstw rolnych obligatoryjnie: utrzymywanie ekstensywnego sposobu użytkowania. 2) w obrębie gospodarstw rolnych fakultatywnie: właściwym sposobem koszenia jest: termin od dnia 1.06 do dnia 30.09, nie niszcząc runi roślinnej i pokrywy glebowej, nie więcej niż dwa pokosy w ciągu roku; wysokość koszenia 5-15 cm; każdorazowo pozostawienie nie mniej niż 5-10% powierzchni działki rolnej nieskoszonej, przy czym w każdym roku powinno to dotyczyć innej powierzchni.	Oddział i pododdział leśny: 15-06-1-04-233-1-00 15-06-1-04-239-d-00 15-06-1-05-240-f-00 15-06-1-05-241-i-00 15-06-1-04-217-i-00; część działki nr: 441/13 obręb Mierzeszyn, gmina Trąbki Wielkie; Obręb: 1172, część działki nr: 232	właściciel lub posiadacz obszaru na podstawie porozumienia zawartego z organem sprawującym nadzór nad obszarem Natura 2000 albo na podstawie zobowiązania podjętego w związku z korzystaniem z programów wsparcia z tytułu dochodowości, a w odniesieniu do gruntów stanowiących własność Skarbu Państwa zarządca nieruchomości w związku z wykonaniem obowiązków z zakresu ochrony środowiska, na podstawie przepisów prawa albo w przypadku braku tych przepisów, na podstawie porozumienia zawartego z organem sprawującym nadzór nad obszarem Natura 2000
	Działania dotyczące monitoringu stanu przedmiotów ochrony oraz realizacji celów działań ochronnych		
	Przeprowadzenie oceny stanu ochrony zgodnie z metodyką monitoringu GIOŚ, za 10 lat przy okazji wykonywania następnego PZO.	54°11'39,40'' N; 18°21'18,13'' E 54°12'25,7'' N; 18°22'9,4'' E 54°12'27,7'' N; 18°24'10,2'' E	RDOŚ w Gdańsku
	Działania dotyczące uzupełnienia stanu wiedzy o przedmiotach ochrony i uwarunkowaniach ich ochrony		
6510 - Niżowe i górskie świeże łąki użytkowane ekstensywnie (<i>Arrhenatherion elatioris</i>)	Przeprowadzenie pełnej inwentaryzacji wybranych stanowisk przez badaczy wyspecjalizowanych w ocenie stanu zachowania siedliska 6510.	Oddział i pododdział leśny: 15-06-1-04-223-1-00 15-06-1-04-239-d-00 15-06-1-05-240-f-00 15-06-1-05-241-i-00 15-06-1-04-217-i-00 część działki nr: 441/13 obręb Mierzeszyn, gmina Trąbki Wielkie Obręb: 1172, część działki nr: 232	RDOŚ w Gdańsku

3.	7140 - Torfowiska przejściowe i trzęsawiska (przeważnie z roślinnością z <i>Scheuchzerio -Caricetea</i>)	1. Modyfikacja gospodarki leśnej poprzez niestosowanie cięć zupełnych w odległości mniejszej niż 25 m od granicy torfowiska.	Oddział i pododdział leśny: 15-06-1-04-219-i-00 15-06-1-04-220-a-00 15-06-1-04-219-h-00 15-06-1-05-253-f-00 15-06-1-05-253-a-00 15-06-1-05-253-g-00 15-06-1-05-253-b-00 15-06-1-05-253-h-00 15-06-1-05-253-i-00 15-06-1-05-254-a-00 15-06-1-05-254-d-00 15-06-1-05-254-c-00 15-06-1-05-254-g-00 15-06-1-05-254-i-00 15-06-1-05-254-f-00 część działki nr. 39, obręb Pomlewo, gmina Przywidz część działki nr: 158, 159, 160, obręb Piekło Górne, gmina Przywidz	Nadleśnictwo Kolbudy/Właściciel lub posiadacz obszaru na podstawie porozumienia zawartego z organem sprawującym nadzór nad obszarem Natura 2000. W odniesieniu do gruntów stanowiących własność Skarbu Państwa lub jednostek samorządu terytorialnego zarządcą nieruchomości w związku z wykonaniem obowiązków z zakresu ochrony środowiska na podstawie przepisów prawa, albo w przypadku braku tych przepisów na podstawie porozumienia zawartego z organem sprawującym nadzór nad obszarem Natura 2000
		2. Usuwanie podrostu drzew i krzewów (zalecanym okresem do wykonywania prac jest okres zimowy w czasie mrozów. Dobór terminu wynika z zamarznięcia wierzchniej warstwy torfowiska, co ułatwia prace na siedlisku tego typu, ponadto nie dochodzi do nadmiernego niszczenia struktury runi).	Oddział i pododdział leśny: 15-06-1-05-254-d-00 część działki nr: 158, obręb Piekło Górne, gmina Przywidz	RDOŚ Gdańsk
		Działania dotyczące monitoringu stanu przedmiotów ochrony oraz realizacji celów działań ochronnych		
		1. Ocena skuteczności usunięcia nalotu drzew i krzewów za 10 lat przy okazji wykonywania następnego PZO.	Oddział i pododdział leśny: 15-06-1-05-254-d-00 część działki nr: 158, obręb Piekło Górne, gmina Przywidz	RDOŚ Gdańsk
		2. Przeprowadzenie oceny stanu ochrony	Oddział i pododdział leśny:	RDOŚ Gdańsk

		zgodnie z metodyką monitoringu GIOŚ, za 10 lat przy okazji wykonywania następnego PZO.	15-06-1-05-254-d-00 część działki nr: 158, obręb Piekło Górne, gmina Przywidz	
		Działania dotyczące uzupełnienia stanu wiedzy o przedmiotach ochrony i uwarunkowaniach ich ochrony		
		Nie wymagane.		
4.	9110 - Kwaśne buczyny (<i>Luzulo-Fagetum</i>)	Dotyczące ochrony czynnej siedlisk przyrodniczych oraz związane z utrzymaniem lub modyfikacją metod gospodarowania		
		1. Modyfikacja gospodarki leśnej, poprzez: 1) stopniowe usuwanie gatunków obcych ekologicznie i geograficznie, tak aby udział obcych ekologicznie w drzewostanie nie przekroczył 10%, a obcych geograficznie nie przekroczył 1%; 2) dążenie do zwiększenia łącznych zasobów martwego drewna powyżej 10m ³ /ha, w tym drewna leżącego lub stojącego (>3m długości i >30cm grubości) powyżej 3 szt./ha (odnośnie powierzchni siedliska przyrodniczego w całym obszarze Natura 2000) poprzez pozostawianie wszystkich drzew martwych i zamierających, zalicza się tu także złomy i wywroty wraz z bryłą korzeniową (z wyjątkiem drzew iglastych); ze względów bezpieczeństwa zapis nie dotyczy sąsiedztwa dróg publicznych, linii energetycznych, szlaków turystycznych oraz drogi wokół jeziora; 3) w każdym pododdziale użytkowanym rębnie pozostawianie około 5% powierzchni starego drzewostanu w postaci biogrupy do naturalnego rozpadu.	Odziały leśne i pododdziały: 15-06-1-04-220-i-00 15-06-1-04-220-f-00 15-06-1-04-220-d-00 15-06-1-04-220-b-00 15-06-1-04-221-a-00 15-06-1-04-221-a-99 15-06-1-04-221-b-00 15-06-1-04-221-c-00 15-06-1-04-221-d-00 15-06-1-04-221-h-00 15-06-1-04-221-j-00 15-06-1-04-232-a-00 15-06-1-05-235-b-00 15-06-1-05-235-h-00 15-06-1-05-236-a-00 15-06-1-05-241-h-00 15-06-1-05-241-m-00 15-06-1-05-241-n-00 15-06-1-05-241-o-00 15-06-1-05-241-s-00 15-06-1-05-242-b-00 15-06-1-05-242-c-00 15-06-1-05-242-g-00 15-06-1-05-243-a-00 15-06-1-05-252-c-99 15-06-1-05-252-i-00	Nadleśnictwo Kolbudy

		15-06-1-05-254-j-00	
	2. Ograniczenie antropopresji związanej z penetracją siedliska poprzez wytyczenie edukacyjnej ścieżki przyrodniczej.	fakultatywnie oddziały leśne: 234 (Leśnictwo Przywidz) lub 235 – 236 (Leśnictwo Trzepowo), graniczące z planowanym do budowy osiedlem mieszkaniowym w Gromadzinie (obręb Przywidz, gmina Przywidz)	Nadleśnictwo Kolbudy
	Działania dotyczące monitoringu stanu przedmiotów ochrony oraz realizacji celów działań ochronnych		
	Przeprowadzenie oceny stanu ochrony zgodnie z metodyką monitoringu GIOŚ, za 10 lat przy okazji wykonywania następnego PZO.	54°10'48,05'' N; 18°20'57,79''E 54°10'49,52'' N; 18°20'36,94''E 54°10'31,00'' N; 18°19'53,74''E 54°12'36,87'' N; 18°21'34,84''E 54°10'46,38'' N; 18°20'53,37''E 54°11'23,14'' N; 18°19'21,17''E	RDOŚ w Gdańsku
	Działania dotyczące uzupełnienia stanu wiedzy o przedmiotach ochrony i uwarunkowaniach ich ochrony		
	Nie wymagane		
5.	9130 - Żyzne buczyny (<i>Dentario glandulosae-Fagenion</i> , <i>Galio odorati-Fagenion</i>)	Dotyczące ochrony czynnej siedlisk przyrodniczych oraz związane z utrzymaniem lub modyfikacją metod gospodarowania	
	1. Modyfikacja gospodarki leśnej, poprzez: 1) dążenie do zwiększenia łącznych zasobów martwego drewna powyżej 10m ³ /ha, w tym drewna leżącego lub stojącego (>3m długości i >30cm grubości) powyżej 3 szt./ha (odnośnie powierzchni siedliska przyrodniczego w całym obszarze Natura 2000) poprzez pozostawianie wszystkich drzew martwych i zamierających, zalicza się tu także złomy i wywroty wraz z bryłą korzeniową (z wyjątkiem drzew iglastych); ze względów bezpieczeństwa zapis nie dotyczy sąsiedztwa dróg publicznych,	Odziały leśne i pododdziały: 15-06-1-04-217-k-00 15-06-1-04-218-l-00 15-06-1-04-219-d-00 15-06-1-04-219-f-00 15-06-1-04-219-g-00 15-06-1-04-219-h-00 15-06-1-04-219-k-00 15-06-1-04-219-l-00 15-06-1-04-219-m-00 15-06-1-04-220-a-00 15-06-1-04-220-c-00 15-06-1-04-221-g-00	Nadleśnictwo Kolbudy

	<p>linii energetycznych, szlaków turystycznych oraz drogi wokół jeziora;</p> <p>2) stopniowe usuwanie gatunków obcych ekologicznie i geograficznie, tak aby udział obcych ekologicznie w drzewostanie nie przekroczył 10%, a obcych geograficznie nie przekroczył 1%;</p> <p>3) w każdym pododdziale użytkowanym ręcznie pozostawianie około 5% powierzchni starego drzewostanu (do naturalnego rozpadu).</p>	<p>15-06-1-04-221-i-00 15-06-1-04-221-k-00 15-06-1-04-221-m-00 15-06-1-04-227-l-00 15-06-1-04-229-d-00 15-06-1-04-231-h-00 15-06-1-04-232-c-00 15-06-1-04-232-k-00 15-06-1-04-233-h-00 15-06-1-04-233-i-00 15-06-1-04-233-j-00 15-06-1-04-233-k-00 15-06-1-04-233-n-00 15-06-1-04-233-s-00 15-06-1-04-234-a-00 15-06-1-04-234-b-00 15-06-1-04-234-c-99 15-06-1-04-239-f-00 15-06-1-04-239-i-00 15-06-1-04-239-j-00 15-06-1-04-239-o-00 15-06-1-04-241-k-00 15-06-1-05-235-a-00 15-06-1-05-235-c-00 15-06-1-05-236-h-00 15-06-1-05-236-i-00 15-06-1-05-236-k-00</p>	
	<p>2. Ograniczenie antropopresji związanej z penetracją siedliska poprzez wytyczenie edukacyjnej ścieżki przyrodniczej.</p>	<p>fakultatywnie oddziały leśne: 234 (Leśnictwo Przywidz) lub 235 – 236 (Leśnictwo Trzepowo), graniczące z planowanym do budowy osiedlem mieszkaniowym w Gromadzinie (obręb Przywidz, gmina Przywidz).</p>	<p>Nadleśnictwo Kolbudy</p>
<p>Działania dotyczące monitoringu stanu przedmiotów ochrony oraz realizacji celów działań ochronnych</p>			

		Przeprowadzenie oceny stanu ochrony zgodnie z metodyką monitoringu GIOŚ, za 10 lat przy okazji wykonywania następnego PZO.	54°11'51,5'' N; 18°21'7,9''E 54°11'16,5'' N; 18°19'21,1''E 54°11'39,07'' N; 18°20'07,6'' E 54°12'06,26'' N; 18°20'50,96''E 54°12'42,7'' N; 18°21'52,0''E 54°12'02,11'' N; 18°22'52,91''E 54°12'32,4'' N; 18°22'11,03''E	RDOŚ w Gdańsku
		Działania dotyczące uzupełnienia stanu wiedzy o przedmiotach ochrony i uwarunkowaniach ich ochrony		
		Nie wymagane.		
6.	9190 – Kwaśne dąbrowy (<i>Quercion roboripetraeae</i>)	Dotyczące ochrony czynnej siedlisk przyrodniczych oraz związane z utrzymaniem lub modyfikacją metod gospodarowania		
		Nie wymagane.		
		Działania dotyczące monitoringu stanu przedmiotów ochrony oraz realizacji celów działań ochronnych		
		Nie wymagane.		
		Działania dotyczące uzupełnienia stanu wiedzy o przedmiotach ochrony i uwarunkowaniach ich ochrony		
		1. Analiza i weryfikacja danych dotyczących występowania siedliska w obszarze.	obszar Natura 2000	RDOŚ w Gdańsku
		2. Zmiana SDF pod kątem ewentualnego usunięcia siedliska z katalogu przedmiotów ochrony.	obszar Natura 2000	RDOŚ w Gdańsku/GDOŚ
7.	91E0 - Łęgi wierzbowe, topolowe, olszowe i jesionowe (<i>Salicetum albo-fragilis</i> , <i>Populetum albae</i> , <i>Alnenion glutinoso-incanae</i>) i olsy źródłiskowe	Dotyczące ochrony czynnej siedlisk przyrodniczych oraz związane z utrzymaniem lub modyfikacją metod gospodarowania		
		Modyfikacja gospodarki leśnej, poprzez: 1) zaniechanie usuwania olch graniczących z ciekami i zbiornikami wodnymi; 2) dążenie do zwiększenia łącznych zasobów martwego drewna powyżej 10m ³ /ha, w tym drewna leżącego lub stojącego (>3m długości i >30cm grubości) powyżej 3 szt./ha (odnośnie powierzchni siedliska przyrodniczego w całym obszarze Natura 2000) poprzez pozostawianie wszystkich drzew martwych i zamierających, zalicza się tu także złomy	Odziały leśne i pododziały: 15-06-1-04-216-c-00 15-06-1-04-217-a-00 15-06-1-04-219-s-00 15-06-1-04-219-t-00 15-06-1-04-220-j-00 15-06-1-04-227-g-00 15-06-1-04-233-l-00 15-06-1-04-239-n-00 15-06-1-05-241-p-00 15-06-1-05-241-s-00	Nadleśnictwo Kolbudy

		i wywroty wraz z bryłą korzeniową (z wyjątkiem drzew iglastych); ze względów bezpieczeństwa zapis nie dotyczy sąsiedztwa dróg publicznych, linii energetycznych, szlaków turystycznych oraz drogi wokół jeziora; 3) w każdym pododdziale użytkowanym ręcznie pozostawianie około 20% powierzchni starego drzewostanu, do naturalnego rozpadu.	15-06-1-05-242-a-00	
Działania dotyczące monitoringu stanu przedmiotów ochrony oraz realizacji celów działań ochronnych				
		Przeprowadzenie oceny stanu ochrony zgodnie z metodyką monitoringu GIOŚ, za 10 lat przy okazji wykonywania następnego PZO.	54°12'18,07'' N; 18°21'43,73'' E 54°12'46,6'' N; 18°22'26,9'' E 54°12'13,0'' N; 18°22'57,8'' E 54°11'0,5'' N; 18°20'45,7'' E	RDOŚ w Gdańsku
Działania dotyczące uzupełnienia stanu wiedzy o przedmiotach ochrony i uwarunkowaniach ich ochrony				
		Nie wymagane.		
8.	5339 Różanka <i>Rhodeus sericeus amarus</i>	Dotyczące ochrony czynnej gatunków i ich siedlisk oraz związane z utrzymaniem lub modyfikacją metod gospodarowania		
		Uporządkowanie gospodarki ściekowej w zlewni jezior, poprzez: 1) dążenie do budowy kanalizacji ściekowej; 2) uszczelnianie szamb; 3) dążenie do wyposażania istniejących budynków w zabudowie rozproszonej w szczelne zbiorniki bezodpływowe do gromadzenia ścieków; 4) wyposażanie nowych budynków w zabudowie rozproszonej w szczelne zbiorniki bezodpływowe do gromadzenia ścieków.	Niezalesione strefy o szerokości 200 m wokół Jeziora Przywidz i Jeziora Małego	Wójtowie Gmin: Przywidz, Trąbki Wielkie, właściciele nieruchomości
Działania dotyczące monitoringu stanu przedmiotów ochrony oraz realizacji celów działań ochronnych				
		Przeprowadzenie oceny stanu ochrony zgodnie z metodyką monitoringu GIOŚ, za 10 lat przy okazji wykonywania następnego PZO.	Stanowiska przekazane w wektorowej warstwie GIS dokumentacji PZO	RDOŚ w Gdańsku
Działania dotyczące uzupełnienia stanu wiedzy o przedmiotach ochrony i uwarunkowaniach ich ochrony				

		Ocena wpływu zanieczyszczeń na siedlisko gatunku, poprzez: 1) określenie zlewni bezpośredniej Jeziora Przywidz oraz Jeziora Małego; 2) wskazanie głównych dopływów oraz odpływów jezior; 3) określenie źródeł istniejących oraz potencjalnych zanieczyszczeń Jeziora Przywidz oraz Jeziora Małego.	obszar Natura 2000	RDOŚ w Gdańsku
9.	6236 Strzebla błotna <i>Phoxinus (= Eupallasella) percunurus</i>	Dotyczące ochrony czynnej gatunków i ich siedlisk oraz związane z utrzymaniem lub modyfikacją metod gospodarowania		
		Nie wymagane.		
		Działania dotyczące monitoringu stanu przedmiotów ochrony oraz realizacji celów działań ochronnych		
		Przeprowadzenie oceny stanu ochrony po uzupełnieniu stanu wiedzy, zgodnie z metodyką monitoringu GIOŚ, za 10 lat przy okazji wykonywania następnego PZO.	Na wybranych przez eksperta dystroficznych zbiornikach wodnych w granicach obszaru Natura 2000	RDOŚ w Gdańsku
		Działania dotyczące uzupełnienia stanu wiedzy o przedmiotach ochrony i uwarunkowaniach ich ochrony		
	Przeprowadzenie badań nad liczebnością gatunku i stanem zachowania jego siedliska (zgodnie z metodyką monitoringu GIOŚ) przez ichtiologa wyspecjalizowanego w tym zakresie.	Na wybranych przez eksperta dystroficznych zbiornikach wodnych w granicach obszaru Natura 2000	RDOŚ w Gdańsku	
10.	1188 Kumak nizinny <i>Bombina bombina</i>	Dotyczące ochrony czynnej gatunków i ich siedlisk oraz związane z utrzymaniem lub modyfikacją metod gospodarowania		
		Nie wymagane.		
		Działania dotyczące monitoringu stanu przedmiotów ochrony oraz realizacji celów działań ochronnych		
		Przeprowadzenie oceny stanu ochrony, po uzupełnieniu stanu wiedzy, zgodnie z metodyką monitoringu GIOŚ, za 10 lat przy okazji wykonywania następnego PZO.	Na wybranych przez eksperta zbiornikach wodnych w granicach obszaru Natura 2000	RDOŚ w Gdańsku
		Działania dotyczące uzupełnienia stanu wiedzy o przedmiotach ochrony i uwarunkowaniach ich ochrony		
	Przeprowadzenie badań nad liczebnością gatunku i stanem zachowania jego siedliska (zgodnie z metodyką monitoringu GIOŚ) przez	Na wybranych przez eksperta zbiornikach wodnych w granicach obszaru Natura 2000 oraz na	RDOŚ w Gdańsku	

		herpetologa wyspecjalizowanego w tym zakresie.	podstawie mapy obszarów chronionych zinwentaryzowanych przez Nadleśnictwo Kolbudy.	
11.	1166 Traszka grzebieniasta <i>Triturus cristatus</i>	Dotyczące ochrony czynnej gatunków i ich siedlisk oraz związane z utrzymaniem lub modyfikacją metod gospodarowania		
		Nie wymagane.		
		Działania dotyczące monitoringu stanu przedmiotów ochrony oraz realizacji celów działań ochronnych		
		Przeprowadzenie oceny stanu ochrony, po uzupełnieniu stanu wiedzy, zgodnie z metodyką monitoringu GIOŚ, za 10 lat przy okazji wykonywania następnego PZO.	Na wybranych przez eksperta zbiornikach wodnych w granicach obszaru Natura 2000	RDOŚ w Gdańsku
		Działania dotyczące uzupełnienia stanu wiedzy o przedmiotach ochrony i uwarunkowaniach ich ochrony		
		Przeprowadzenie badań nad liczebnością gatunku i stanem zachowania jego siedliska (zgodnie z metodyką monitoringu GIOŚ) przez herpetologa wyspecjalizowanego w tym zakresie.	Na wybranych przez eksperta zbiornikach wodnych w granicach obszaru Natura 2000	RDOŚ w Gdańsku
12.	Wydra europejska <i>Lutra lutra</i> 1355	Dotyczące ochrony czynnej gatunków i ich siedlisk oraz związane z utrzymaniem lub modyfikacją metod gospodarowania		
		Nie wymagane.		
		Działania dotyczące monitoringu stanu przedmiotów ochrony oraz realizacji celów działań ochronnych		
		Przeprowadzenie oceny stanu ochrony, po uzupełnieniu stanu wiedzy, zgodnie z metodyką monitoringu GIOŚ, za 10 lat przy okazji wykonywania następnego PZO.	Na wybranych przez eksperta zbiornikach wodnych w granicach obszaru Natura 2000	RDOŚ w Gdańsku
		Działania dotyczące uzupełnienia stanu wiedzy o przedmiotach ochrony i uwarunkowaniach ich ochrony		
		Przeprowadzenie badań nad liczebnością gatunku i stanem zachowania jego siedliska (zgodnie z metodyką monitoringu GIOŚ) przez teriologa wyspecjalizowanego w tym zakresie.	Na wybranych przez eksperta zbiornikach wodnych w granicach obszaru Natura 2000	RDOŚ w Gdańsku

Załącznik nr 6. Wskazania do zmian w istniejącym studium uwarunkowań i kierunków zagospodarowania przestrzennego gminy Przywidz, istniejącym studium uwarunkowań i kierunków zagospodarowania przestrzennego gminy Trąbki Wielkie, dotyczące eliminacji lub ograniczenia zagrożeń wewnętrznych lub zewnętrznych, niezbędne dla utrzymania lub odtworzenia właściwego stanu ochrony siedlisk przyrodniczych oraz gatunków zwierząt, dla których ochrony wyznaczono obszar Natura 2000.

Lp.	Nazwa dokumentu	Wskazanie do zmiany
1.	Uchwała Nr XLVIII/294/2010 Rady Gminy Przywidz z dnia 17 marca 2010 r. w sprawie uchwalenia zmiany Studium uwarunkowań i kierunków zagospodarowania przestrzennego Gminy Przywidz zawierająca tekst jednolity studium.	<p>Wprowadzenie zapisów zapewniających:</p> <ol style="list-style-type: none"> 1) uwzględnienie istnienia obszaru Natura 2000; 2) ograniczanie dopływu zanieczyszczeń do Jeziora Przywidz oraz Jeziora Małe; 3) uporządkowanie gospodarki ściekowej w zlewni jezior, poprzez: <ul style="list-style-type: none"> – dążenie do budowy kanalizacji ściekowej, – dążenie do wyposażania istniejących budynków w zabudowie rozproszonej w szczelne zbiorniki bezodpływowe do gromadzenia ścieków, – wyposażanie nowych budynków w zabudowie rozproszonej w szczelne zbiorniki bezodpływowe do gromadzenia ścieków; 4) w obrębie obszaru Natura 2000 utrzymywanie obecnie istniejących trwałych użytków zielonych, będących siedliskiem przyrodniczym: 6510 - Niżowe i górskie świeże łąki użytkowane ekstensywnie (<i>Arrhenatherion elatioris</i>) lub 7140 - Torfowiska przejściowe i trzęsawiska (przeważnie z roślinnością z <i>Scheuchzeria-Caricetea</i>), poprzez ochronę przed: <ul style="list-style-type: none"> – zainwestowaniem, – zmianą na użytek rolny, – zmianą stosunków wodnych.
2.	Uchwała Nr 5/II/2004 Rady Gminy Trąbki Wielkie z dnia 27 lutego 2004 r. w sprawie uchwalenia Studium Uwarunkowań i Kierunków Zagospodarowania Przestrzennego Gminy Trąbki Wielkie	<p>Wprowadzenie zapisów zapewniających:</p> <ol style="list-style-type: none"> 1) uwzględnienie istnienia obszaru Natura 2000; 2) ograniczanie dopływu zanieczyszczeń do Jeziora Małe; 3) uporządkowanie gospodarki ściekowej w zlewni jeziora, a zwłaszcza istniejącej zabudowy rekreacyjnej w Mierzeszynie poprzez: <ul style="list-style-type: none"> – dążenie do budowy kanalizacji ściekowej, – dążenie do wyposażania istniejących budynków w zabudowie rozproszonej w szczelne zbiorniki bezodpływowe do gromadzenia ścieków, – wyposażanie nowych budynków w zabudowie rozproszonej w szczelne zbiorniki bezodpływowe do

		<p>gromadzenia ścieków;</p> <p>4) w obrębie obszaru Natura 2000 utrzymywanie obecnie istniejących trwałych użytków będących siedliskiem przyrodniczym: 6510 - Nizowe i górskie świeże łąki użytkowane ekstensywnie ;(<i>Arrhenatherion elatioris</i>) lub 7140 - Torfowiska przejściowe i trzęsawiska (przeważnie z roślinnością z <i>Scheuchzerio-Caricetea</i>)zielonych, będących siedliskiem przyrodniczym 6510 - Nizowe i górskie świeże łąki użytkowane ekstensywnie (<i>Arrhenatherion elatioris</i>), poprzez ochronę przed:</p> <ul style="list-style-type: none">– zainwestowaniem,– zmianą na użytek rolny,– zmianą stosunków wodnych.
--	--	---