



DZIENNIK URZĘDOWY

WOJEWÓDZTWA POMORSKIEGO

Gdańsk, dnia 12 czerwca 2014 r.

Poz. 2137

ZARZĄDZENIE REGIONALNEGO DYREKTORA OCHRONY ŚRODOWISKA W GDAŃSKU

z dnia 26 maja 2014 r.

w sprawie ustanowienia planu zadań ochronnych dla obszaru Natura 2000 Dąbrówka PLH220088

Na podstawie art. 28 ust. 5 ustawy z dnia 16 kwietnia 2004 r. o ochronie przyrody (Dz. U. z 2013 r., poz. 627 ze zm.¹⁾) zarządza się, co następuje:

§ 1. 1. Ustanawia się plan zadań ochronnych dla obszaru Natura 2000 Dąbrówka PLH220088 zwanego dalej „obszarem Natura 2000”.

2. Plan zadań ochronnych obejmuje obszar Natura 2000 w całości.

§ 2. Opis granic obszaru Natura 2000 określa załącznik nr 1.

§ 3. Mapę obszaru Natura 2000 zawiera załącznik nr 2.

§ 4. Identyfikację istniejących i potencjalnych zagrożeń dla zachowania właściwego stanu ochrony siedlisk przyrodniczych oraz gatunków roślin i zwierząt i ich siedlisk, będących przedmiotami ochrony zawiera załącznik nr 3.

§ 5. Cele działań ochronnych zawiera załącznik nr 4.

§ 6. Działania ochronne ze wskazaniem podmiotów odpowiedzialnych za ich wykonanie

i obszarów ich wdrażania zawiera załącznik nr 5.

§ 7. Wskazania do zmian w istniejącym: miejscowym planie zagospodarowania przestrzennego obrębu geodezyjnego Kaliska Kościerskie na terenie gminy Kościerzyna, miejscowym planie zagospodarowania przestrzennego obrębu geodezyjnego Kłobuczyno na terenie gminy Kościerzyna oraz miejscowym planie zagospodarowania przestrzennego dla obrębu geodezyjnego Puc na terenie gminy Kościerzyna, dotyczące eliminacji lub ograniczenia zagrożeń wewnętrznych lub zewnętrznych, niezbędne dla utrzymania lub odtworzenia właściwego stanu ochrony siedlisk przyrodniczych oraz gatunków roślin i zwierząt, dla których ochrony wyznaczono obszar Natura 2000 zawiera załącznik nr 6.

¹⁾Zmiany tekstu jednolitego wymienionej ustawy zostały ogłoszone w Dz. U. z 2013 r., poz. 628 i poz. 842 oraz w M. P. z 2013 r. poz. 835.

§ 8. Zarządzenie wchodzi w życie po upływie 14 dni od dnia ogłoszenia w Dzienniku Urzędowym Województwa Pomorskiego.

Regionalny Dyrektor
Ochrony Środowiska
w Gdańsku

Hanna Dzikowska

Załączniki do Zarządzenia
Regionalnego Dyrektora
Ochrony Środowiska w Gdańsku
z dnia 26 maja 2014 r.

Załącznik nr 1. Opis granic obszaru Natura 2000

Granice obszaru Natura 2000 opisuje warstwa wektorowa shp obejmująca współrzędne punktów załamania granic, które posiadają następujące wartości w układzie współrzędnych płaskich prostokątnych PL-1992:

Lp.	X	Y	Lp.	X	Y
1	701701,1351	440945,8567	95	699346,3364	440405,9505
2	701612,1478	440909,2149	96	699349,3276	440374,5432
3	701570,2714	440888,2767	97	699362,0401	440340,1448
4	701523,9083	440850,1393	98	699403,9165	440166,6569
5	701502,2223	440896,5024	99	699438,3149	440035,7932
6	701464,8327	440965,2993	100	699452,523	439984,9433
7	701426,6953	441033,3484	101	699459,2531	439964,7529
8	701385,5667	441126,0747	102	699466,731	439960,2662
9	701345,1859	441129,8137	103	699480,9391	439955,7794
10	701300,3183	441134,3004	104	699502,6251	439955,7794
11	701265,9199	441136,5438	105	699521,3199	439950,5448
12	701143,2819	441136,5438	106	699535,5279	439940,0758
13	701055,0424	441135,796	107	699547,4926	439923,6243
14	701028,8696	441135,796	108	699556,4661	439904,9295
15	700981,7587	441141,7783	109	699566,1874	439883,2435
16	700928,6654	441152,2474	110	699570,6742	439846,6017
17	700879,3111	441164,2121	111	699570,6742	439827,1591
18	700834,4436	441173,1856	112	699584,8822	439815,9422
19	700798,5495	441178,4202	113	699628,2542	439780,7959
20	700782,8459	441177,6724	114	699663,4005	439765,8401
21	700734,9872	441176,9246	115	699678,3563	439757,6144
22	700702,0843	441179,168	116	699716,4937	439756,8666
23	700682,6417	441184,4025	117	699806,9766	439761,3533
24	700655,7212	441198,6106	118	699846,6096	439760,6055
25	700630,2962	441216,5576	119	699868,2956	439755,371
26	700615,3404	441236,0002	120	699887,7382	439743,4063
27	700607,1146	441259,1818	121	699906,433	439727,7027
28	700603,3757	441283,1111	122	699918,3977	439720,2247
29	700595,15	441302,5537	123	699926,6234	439714,2424
30	700577,2029	441327,2309	124	699945,3182	439706,7645
31	700566,7338	441339,9434	125	699978,2211	439701,5299
32	700544,3001	441357,1426	126	700032,81	439693,3042
33	700442,6003	441420,705	127	700110,5804	439691,0608
34	700284,0683	441511,9357	128	700122,5451	439691,0608

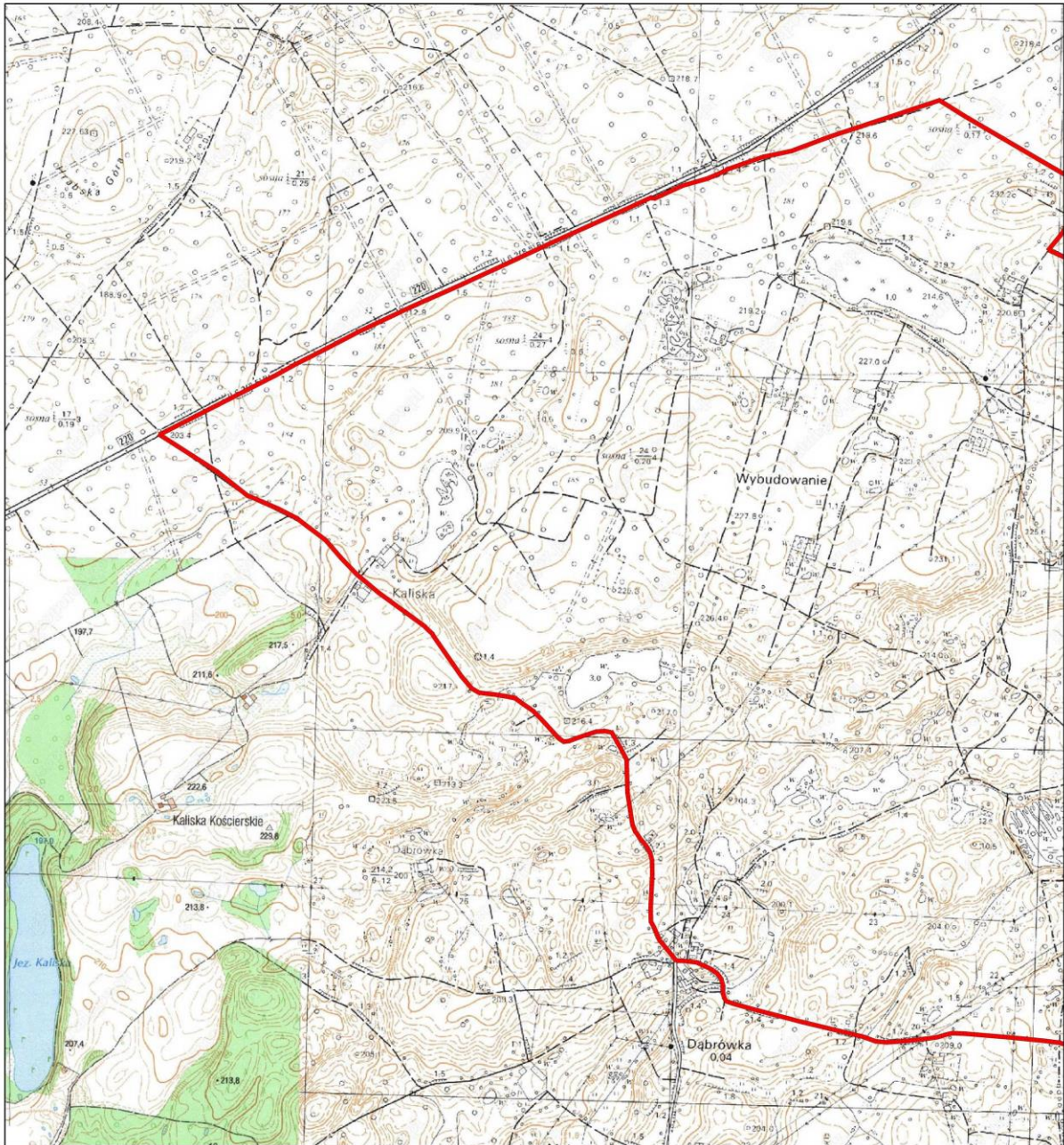
35	700269,8602	441514,9268	129	700151,709	439676,105
36	700260,1389	441523,1525	130	700185,3596	439657,4102
37	700247,4264	441544,8385	131	700198,0721	439649,9323
38	700242,9397	441560,5422	132	700201,8111	439631,2374
39	700248,922	441590,4539	133	700200,3155	439607,3081
40	700253,4088	441608,4009	134	700189,8464	439574,4052
41	700248,922	441625,6001	135	700180,8729	439548,9803
42	700233,2184	441644,2949	136	700174,8906	439533,2766
43	700141,2399	441724,3087	137	700172,6472	439518,3208
44	700086,651	441766,1851	138	700181,6207	439504,8605
45	700049,2614	441792,3579	139	700233,9662	439457,0018
46	700022,3409	441808,0615	140	700257,8955	439433,0724
47	700005,1416	441827,5041	141	700278,0859	439403,9085
48	699984,9513	441849,1901	142	700292,294	439384,4659
49	699966,2564	441875,3628	143	700296,7807	439363,5277
50	699949,805	441894,8054	144	700302,0153	439329,1293
51	699941,5793	441900,04	145	700305,0065	439302,9565
52	699915,4065	441906,7701	146	700307,2498	439285,0095
53	699862,3133	441918,7348	147	700318,4667	439265,5669
54	699842,8707	441891,8143	148	700352,8652	439236,403
55	699786,0384	441827,5041	149	700455,3128	439165,3627
56	699738,1797	441787,8711	150	700470,2686	439155,6414
57	699694,06	441748,2381	151	700479,9899	439145,1723
58	699664,1483	441729,5433	152	700490,459	439134,7032
59	699602,8293	441692,1537	153	700581,6897	439009,8218
60	699567,683	441672,711	154	700632,5396	438949,2506
61	699483,9303	441637,5648	155	700677,1919	438906,5747
62	699474,209	441631,5825	156	700714,1452	438874,5485
63	699450,2796	441591,9495	157	700726,6682	438863,8731
64	699434,5759	441553,0642	158	700764,4427	438813,5756
65	699420,3679	441523,9003	159	700787,4359	438783,6023
66	699407,6554	441504,4577	160	700813,9191	438731,4571
67	699383,7261	441482,024	161	700849,4353	438647,9016
68	699335,1195	441434,913	162	700914,0496	438566,6151
69	699259,5925	441366,1161	163	700984,7499	438456,4554
70	699234,1676	441342,1867	164	701016,1898	438407,0676
71	699206,4992	441321,2486	165	701179,9237	438727,1563
72	699213,2294	441313,7706	166	701209,0876	438779,5017
73	699225,9418	441291,3369	167	701244,2339	438849,0464
74	699236,4109	441267,4075	168	701298,2747	438952,6119
75	699244,6366	441239,7392	169	701361,6373	439086,0967
76	699258,8447	441194,1238	170	701425,3196	439230,1728
77	699264,827	441164,2121	171	701483,5275	439356,0498
78	699272,305	441127,5703	172	701545,5943	439489,1569

79	699279,0351	441106,6321	173	701624,8603	439664,8881
80	699291,7476	441079,7116	174	701666,95	439756,22
81	699300,7211	441063,2601	175	701665,34	439768,09
82	699308,9468	441037,0874	176	701700,69	439844,78
83	699314,9291	441004,1845	177	701719,86	439912,39
84	699332,8762	440919,684	178	701741,1793	439961,7082
85	699345,5886	440879,3032	179	701744,3816	439964,7739
86	699350,8232	440835,9312	180	701779,18	440064,44
87	699359,7967	440746,1961	181	701796,05	440144,66
88	699370,2658	440620,567	182	701835,6	440249,89
89	699371,7614	440585,4207	183	701905,6989	440462,4441
90	699368,0224	440569,7171	184	701935,05	440551,71
91	699360,5445	440544,2921	185	701931,0936	440556,2285
92	699356,8055	440517,3716	186	701888,0832	440625,8015
93	699352,3188	440479,982	187	701701,1351	440945,8567
94	699349,3276	440447,8269			

Załącznik nr 2. Mapa obszaru Natura 2000



UNIA EUROPEJSKA
EUROPEJSKI FUNDUSZ
ROZWOJU REGIONALNEGO



Legenda

Granica obszaru Natura 2000



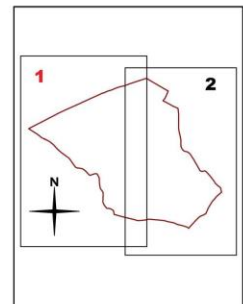
Skala: 1:10 000

0 100 200 300 400 500 600 700 800 900 1000 m



PUWG 1992
Odwzorowanie Gaussa-Krugerera
Przesunięcie na wschód: -500000
Przesunięcie na północ: -5300000
Południk osiowy 19E

Współczynnik skali: 0,9993
Równoleżnik osiowy: 0
EUREF 1989
Elipsoida: GRS 1980
Jednostka: Metry

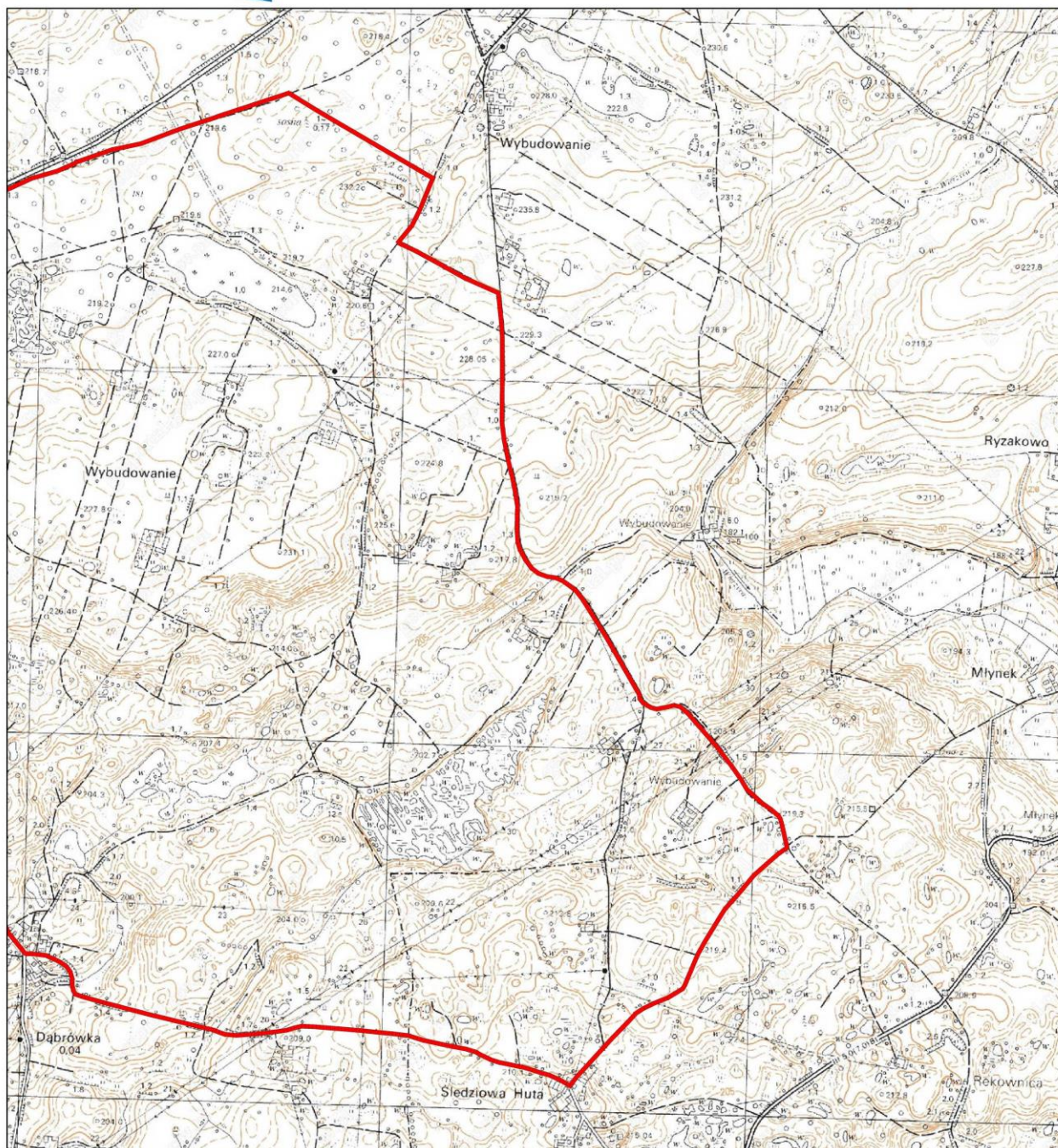




**INFRASTRUKTURA
I ŚRODOWISKO**
NARODOWA STRATEGIA SPÓJNOŚCI



UNIA EUROPEJSKA
EUROPEJSKI FUNDUSZ
ROZWOJU REGIONALNEGO



Legenda

Granica obszaru Natura 2000



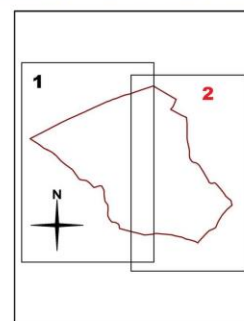
Skala: 1:10 000

0 100 200 300 400 500 600 700 800 900 1000 m



PUWG 1992
Odwzorowanie Gaussa-Krugerera
Przesunięcie na wschód: -500000
Przesunięcie na północ: -5300000
Południk osiowy 19E

Współczynnik skali: 0,9993
Równoleżnik osiowy: 0
EUREF 1989
Elipsoida: GRS 1980
Jednostka: Metry



Załącznik nr 3. Identyfikacja istniejących i potencjalnych zagrożeń dla zachowania właściwego stanu ochrony siedlisk przyrodniczych oraz gatunków roślin i zwierząt i ich siedlisk, będących przedmiotami ochrony.

Lp.	Przedmiot ochrony	Zagrożenia		Opis zagrożenia
		Istniejące	Potencjalne	
1	Naturalne, dystroficzne zbiorniki wodne 3160	Brak zagrożeń.	<ol style="list-style-type: none"> 1) Eutrofizacja (naturalna); 2) wędkarstwo; 3) modyfikowanie akwenów wód stojących; 4) ewolucja biocentocyczna, sukcesja; 5) spowodowane przez człowieka zmiany stosunków wodnych. 	<ol style="list-style-type: none"> 1) Eutrofizacja. Powoduje zmianę składu gatunkowego roślin. Przyczyną zjawiska jest spływ biogenów z przyległych pól i opad zw. azotu z atmosfery; 2) wędkarstwo. Wędkarze przyczyniają się do niszczenia pasa szuwarów otaczających dystroficzne zbiorniki wodne, w miejscach połowu na brzegach często mogą pozostawiać odpady; 3) modyfikowanie akwenów wód stojących. Potencjalnym zagrożeniem może być zasypywanie niewielkich śródpolnych oczek wodnych przez rolników; 4) ewolucja biocentocyczna, sukcesja. Naturalny proces polegający na stopniowym zarastaniu zbiornika i jego wypłycaeniu; 5) zmiana stosunków wodnych ma negatywny wpływ na siedlisko stanowiące przedmiot ochrony. Np. może doprowadzić do jego zmniejszenia, a nawet zaniku.
2	Górskie i niżowe murawy bliźniczkowe (<i>Nardion</i> - płaty bogate florystycznie) 6230	Zmiana składu gatunkowego (sukcesja).	<ol style="list-style-type: none"> 1) Intensywny wypas; 2) przeznaczanie łąk pod grunty orne; 3) zarzucenie pasterstwa, brak wypasu; 4) intensywne koszenie; 5) zaniechanie/ brak koszenia. 	<p>Istniejące: Zmiana składu gatunkowego. Sukcesja. Zarastanie krzewami i drzewami;</p> <p>Potencjalne:</p> <ol style="list-style-type: none"> 1) wypas intensywny może zdegradować siedlisko; 2) zagrożenie to może negatywnie wpłynąć na zachowanie siedliska; 3) zarzucanie pasterstwa, brak wypasu zwiększy trofię siedliska, a tym samym go zdegraduje, ponieważ preferuje tereny ubogie w biogeny; 4) intensywne koszenie. Zniekształcenie bogactwa gatunkowego na łąkach. Eliminacja części roślin ze składu florystycznego w efekcie obniżenie różnorodności biologicznej zbiorowiska; 5) może powodować zniekształcenie siedliska poprzez wkroczenie

				gatunków ziołoroślowych, a także stopniowe wkraczanie podrostu krzewów i drzew.
3	Torfowiska przejściowe i trzęsawiska (przeważnie z roślinnością z <i>Scheuchzeria</i> – <i>Caricetea</i>) 7140	1) Ewolucja biocenotyczna, sukcesja; 2) odpady; 3) wydeptywanie, nadmierne użytkowanie.	1) eutrofizacja (naturalna); 2) zasypywanie terenu, melioracje i osuszanie – ogólnie; 3) spowodowane przez człowieka zmiany stosunków wodnych.	Istniejące: 1) Naturalny proces przejawiający się zarastaniem krzewami i podrostem drzew zmniejszając powierzchnię siedliska; 2) odpady. W bliskim sąsiedztwie wydeptanych ścieżek można odnaleźć porzucone odpady; 3) wydeptywanie, nadmierne użytkowanie. Niekorzystne oddziaływanie na stan zachowania siedlisk przyrodniczych. Na torfowiskach stwierdzono występowanie tych oddziaływań głównie w postaci wydeptanych ścieżek, które wykorzystują grzybiarze i wędkarze. Potencjalne: 1) Eutrofizacja. Powoduje zmianę składu gatunkowego roślin, zwiększa stopień pokrycia torfowisk gatunkami ekspansywnymi i wkraczają gatunki nitrofilne i neofitowe. Przyczyną zjawiska jest spływ biogenów z przyległych pól i opad związków azotu z atmosfery; 2) zasypywanie terenu, melioracje i osuszanie. Przyczyniają się do zmian różnorodności biologicznej. Możliwa utrata siedlisk cennych przyrodniczo. Gleby torfowe ulegają degradacji i przekształcaniu. W efekcie rozpoczyna się i intensyfikuje sukcesja; 3) zmiana stosunków wodnych ma negatywny wpływ na siedlisko stanowiące przedmiot ochrony. Może np. doprowadzić do jego degradacji w wyniku przesuszenia i następnie do procesu murszenia torfu.
4	Kwaśne buczyny (<i>Luzulo-Fagetum</i>) 9110	1) Usuwanie martwych i umierających drzew; 2) zmniejszenie lub utrata określonych cech siedliska; 3) zmiana	Wycinka lasu.	Istniejące: 1) Nie dotyczy usuwania martwych umierających drzew stanowiących zagrożenie dla bezpieczeństwa lub zdrowia człowieka, np. drzew znajdujących się przy drogach, trasach leśnych udostępnionych dla ruchu. Umierające i martwe drzewa są miejscem życia i żerowania wielu gatunków bezkręgowców (głównie ksylofagów). Rozkładające się drewno jest źródłem zasilającym glebę w niezbędne składniki mineralne; 2) zmniejszenie lub utrata określonych cech siedliska w przypadku kwaśnych buczyn przejawia się ujednoczeniem struktury wiekowej drzewostanu;

		składu gatunkowego.		<p>3) obecność gatunków obcych geograficznie i ekologicznie. Gatunkiem obcym geograficznie jest świerk pospolity, natomiast ekologicznie sosna zwyczajna i świerk pospolity. Zniekształcają one skład gatunkowy typowy dla kwaśnej buczyny.</p> <p>Potencjalne: Zarówno usunięcie części drzew jak i nadmierne przerzedzenie na terenach zajętych przez kwaśną buczynę może doprowadzić do skurczenia się obszaru zajętego przez siedliska.</p>
5	Elisma wodna <i>Luronium natans</i> 1831	Nieznane zagrożenie lub nacisk.	Nieznane zagrożenie lub nacisk	Zagrożeń nie określono z powodu nie odnalezienia gatunku w obszarze w trakcie opracowywania PZO.
6	Strzebla błotna <i>Phoxinus (= Eupallasella) percunurus</i> 6236	Nieznane zagrożenie lub nacisk.	<ol style="list-style-type: none"> 1) Zmniejszenie lub utrata określonych cech siedliska; 2) antagonizm ze zwierzętami introdukowanymi; 3) bagrowanie/ usuwanie osadów limnicznych. 	<p>Potencjalne:</p> <ol style="list-style-type: none"> 1) Wypływanie zbiorników wodnych będących siedliskiem gatunku; 2) zagrożenie ze strony wędkarstwa - wprowadzanie gatunków, które mogą znacząco zmniejszyć populację strzebli błotnej; 3) związane z mechanicznym usuwaniem warstwy osadów dennych ze zbiorników wodnych w celu ich pogłębienia

Załącznik nr 4. Cele działań ochronnych.

Lp	Przedmiot ochrony	Cele działań ochronnych
1.	Naturalne, dystroficzne zbiorniki wodne 3160	Zachowanie stanu ochrony siedliska w obecnym stanie ochrony (FV).
2.	Górskie i niżowe murawy bliźniczkowe (<i>Nardion</i> - płaty bogate florystycznie) 6230	Utrzymanie stanu ochrony siedliska w stanie nie pogorszonym (U1).
3.	Torfowiska przejściowe i trzęsawiska (przeważnie z roślinnością z <i>Scheuchzerio</i> – <i>Caricetea</i>) 7140	Utrzymanie stanu ochrony siedliska w stanie nie pogorszonym (U1).
4.	Kwaśne buczyny (<i>Luzulo-Fagetum</i>) 9110	Utrzymanie stanu ochrony siedliska w stanie nie pogorszonym (poprawa parametrów poprzez usuwanie gatunków obcych ekologicznie i geograficznie oraz zwiększenie depozycji martwego drewna).
5.	Elisma wodna <i>Luronium natans</i> 1831	Uzupełnienie stanu wiedzy, aktualizacja statusu ochrony gatunku w obszarze.
6.	Strzebla błotna <i>Phoxinus</i> (= <i>Eupallasella</i>) <i>percunurus</i> 6236	Uzupełnienie stanu wiedzy, aktualizacja statusu ochrony gatunku w obszarze.

Załącznik nr 5. Działania ochronne ze wskazaniem podmiotów odpowiedzialnych za ich wykonanie i obszarów ich wdrażania.

Lp.	Przedmiot ochrony	Działania ochronne	Obszar wdrażania	Podmioty odpowiedzialne za wykonanie działań w ramach posiadanych kompetencji
Działania dotyczące ochrony czynnej siedlisk przyrodniczych, gatunków roślin i zwierząt oraz ich siedlisk oraz związane z utrzymaniem lub modyfikacją metod gospodarowania				
1.	Naturalne, dystroficzne zbiorniki wodne 3160	Nie planuje się zadań związanych z ochroną czynną i utrzymaniem lub modyfikacją metod gospodarowania.		
2.	Górskie i niżowe murawy bliźniczkowe (<i>Nardion</i> - płaty bogate florystycznie) 6230	<p>Dostosowanie gospodarki rolnej i przestrzennej do wymogów ochrony siedliska poprzez:</p> <p>1) działanie obligatoryjne w obrębie gospodarstw rolnych:</p> <ul style="list-style-type: none"> a) niezalesianie, b) niezaorywanie, c) nieprzeznaczanie pod zabudowę płątów siedliska, d) utrzymanie ekstensywnego sposobu użytkowania poprzez koszenie; <p>2) działania fakultatywne:</p> <ul style="list-style-type: none"> a) wypas w sezonie pastwiskowym trwającym od 1 maja do 15 października przy obsadzie zwierząt od 0,4 do 0,6 DJP/ha, przy maksymalnym obciążeniu pastwiska do 2,5 t/ha (5 DJP/ha), nie stosowanie 	Obręb: 220604_2.0009 Część działek nr: 326, 327, 329/1, 330, 399, 331, 332, 333, 334, 335, 336, 337, 338, 339, 340, 341, 342, 343, 344, 345, 346, 347, 348, 349, 350, 351, 352	Właściciele lub posiadacze terenu na podstawie porozumienia zawartego z organem sprawującym nadzór nad obszarem Natura 2000 albo na podstawie zobowiązania podjętego w związku z korzystaniem programów wsparcia z tytułu dochodowości, a w odniesieniu do gruntów stanowiących własność Skarbu Państwa zarządca nieruchomości w związku z wykonaniem obowiązków z zakresu ochrony środowiska, na podstawie przepisów prawa albo w przypadku braku tych przepisów, na podstawie porozumienia zawartego z organem sprawującym nadzór nad obszarem Natura 2000.

		nawożenia, b) usuwanie drzew i krzewów.		
3.	Torfowiska przejściowe i trzęsawiska (przeważnie z roślinnością z <i>Scheuchzeria-Caricetea</i>) 7140	1. Dostosowanie gospodarki leśnej do wymogów ochrony siedliska poprzez wyłączenie pasa o szerokości 25 m od brzegów siedliska z cięć zupełnych.	Obręb: 220604_2.0022 nr działki: 154, 155, 156 Obręb: 220604_2.0009 nr działki: 371, 378/7, 181, 181/3, 182/2, 185/1, 382 Obręb: 220604_2.0008 nr działka: 412	Właściciele lub posiadacze terenu na podstawie porozumienia zawartego z organem sprawującym nadzór nad obszarem Natura 2000, a w odniesieniu do gruntów stanowiących własność Skarbu Państwa zarządca nieruchomości w związku z wykonaniem obowiązków z zakresu ochrony środowiska, na podstawie przepisów prawa albo w przypadku braku tych przepisów, na podstawie porozumienia zawartego z organem sprawującym nadzór nad obszarem Natura 2000.
		2. Usuwanie drzew i krzewów (zalecanym okresem do wykonywania prac jest okres zimowy w czasie mrozów. Dobór terminu wynika z zamarznięcia wierzchniej warstwy torfowiska, co ułatwia prace na siedlisku tego typu, ponadto nie dochodzi do nadmiernego niszczenia struktury runa).	Oddział i pododdział leśny: 15-05-3-18-182-g-00, 15-05-3-18-184-d-00, 15-05-3-18-181-d-00, 15-07-2-03-17-p-00 oraz Obręb: 220604_2.0009 (Kłobuczyno), część działki nr: 455, 456, 457, 462, 465, 469.	Właściciele lub posiadacze terenu na podstawie porozumienia zawartego z organem sprawującym nadzór nad obszarem Natura 2000 albo na podstawie zobowiązania podjętego w związku z korzystaniem programów wsparcia z tytułu dochodowości, a w odniesieniu do gruntów stanowiących własność Skarbu Państwa zarządca nieruchomości w związku z wykonaniem obowiązków z zakresu ochrony środowiska, na podstawie przepisów prawa albo w przypadku braku tych przepisów, na podstawie porozumienia zawartego z

				organem sprawującym nadzór nad obszarem Natura 2000.
4.	Kwaśne buczyny (<i>Luzulo-Fagetum</i>) 9110	Dostosowanie gospodarki leśnej do wymogów ochrony siedliska poprzez: 1) stopniowe usuwanie gatunków obcych ekologicznie i geograficznie, tak, aby docelowo udział obcych geograficznie nie przekraczał 1%, a obcych ekologicznie 10%; 2) dążenie do sukcesywnego zwiększania zasobów martwego drewna (zwłaszcza wielkogabarytowego o parametrach >3m długości i >30 cm grubości powyżej 3szt./ha). Możliwość usunięcia martwego lub zamierającego drzewa występuje w przypadku konieczności zapewnienia bezpieczeństwa i zdrowia ludzi, przejezdności dróg; 3) pozostawienie w każdym pododdziale użytkowanym rębnie 5% powierzchni starego drzewostanu do naturalnego rozpadu (dążenie do zwiększenia udziału drzew starszych).	Obręb: 220604_2.0009 Część działek nr: 358/5, 372, 373, 377, 378/7, 379, 380,381, 382 oraz część powierzchni wydzieleń leśnych: 15-05-3-18-185-c-00, 15-05-3-18-185-d-00, 15-05-3-18-185-h-00, 15-05-3-18-185-i-00, 15-05-3-18-185-l-00, 15-05-3-18-185-m-00, 15-05-3-18-185-n-00, 15-05-3-18-185-o-00, 15-05-3-18-185-p-00, 15-05-3-18-185-r-00.	Właściciele lub posiadacze terenu na podstawie porozumienia zawartego z organem sprawującym nadzór nad obszarem Natura 2000, a w odniesieniu do gruntów stanowiących własność Skarbu Państwa zarządca nieruchomości w związku z wykonaniem obowiązków z zakresu ochrony środowiska, na podstawie przepisów prawa albo w przypadku braku tych przepisów, na podstawie porozumienia zawartego z organem sprawującym nadzór nad obszarem Natura 2000.
5.	Elisma wodna <i>Luronium natans</i> 1831	Nie planuje się zadań związanych z ochroną czynną i utrzymaniem lub modyfikacją metod gospodarowania.		
6.	Strzebla błotna <i>Phoxinus</i> (= <i>Eupallasella</i>)	Nie planuje się zadań związanych z ochroną czynną i utrzymaniem lub modyfikacją metod gospodarowania.		

	<i>percnurus</i>) 6236			
Działania dotyczące monitoringu stanu przedmiotów ochrony oraz realizacji celów działań ochronnych				
1.	Naturalne, dystroficzne zbiorniki wodne 3160	Przeprowadzenie monitoringu stanu ochrony zgodnie z metodyką GIOŚ.	Oddział i pododdział leśny: 15-05-3-18-185-r-00 Obręb: 220604_2.0009 (Kłobuczyno), część działki nr: 325, 326, 327, 329/1, 330-353, 399, 450-470 oraz Obręb: 220604_2.0022 (Puc), część działki nr: 140, 141, 142, 152/1, 152/2, 153, 154, 155, 156, 158.	RDOŚ w Gdańsku
2.	Górskie i niżowe murawy bliźniczkowe (<i>Nardion</i> - płaty bogate florystycznie) 6230	1. Ocena skuteczności usunięcia nalotu drzew i krzewów jednorazowo w trzecim roku obowiązywania planu zadań ochronnych, po zakończeniu usuwania nalotu drzew i krzewów.	Obręb: 220604_2.0009 Część działek nr: 326, 327, 329/1, 330, 399, 331, 332, 333, 334, 335, 336, 337, 338, 339, 340, 341, 342, 343, 344, 345, 346, 347, 348, 349, 350, 351, 352	RDOŚ w Gdańsku
		2. Przeprowadzenie monitoringu stanu ochrony zgodnie z metodyką GIOŚ.	Obręb: 220604_2.0009 (Kłobuczyno), działki nr: 325, 326, 327, 329/1, 330-353, 399	RDOŚ w Gdańsku
3.	Torfowiska przejściowe i trzęsawiska (przeważnie z roślinnością z <i>Scheuchzeria-Caricetea</i>) 7140	1. Ocena skuteczności usunięcia nalotu drzew i krzewów jednorazowo w trzecim roku obowiązywania planu zadań ochronnych, po zakończeniu usuwania nalotu drzew i krzewów.	Oddział i pododdział leśny: 15-05-3-18-182-g-00, 15-05-3-18-184-d-00, 15-05-3-18-181-d-00, 15-07-2-03-17-p-00 oraz Obręb: 220604_2.0009 (Kłobuczyno), część działki	RDOŚ w Gdańsku

			nr: 455, 456, 457, 462, 465, 469.	
		2. Przeprowadzenie monitoringu stanu ochrony zgodnie z metodyką GIOŚ.	Oddział i pododdział leśny: 15-05-3-18-182-g-00, 15-05-3-18-184-a-00, 15-05-3-18-184-d-00, 15-05-3-18-181-d-00, oraz Obręb: 220604_2.0009 (Kłobuczyno), część działki nr: 327, 329/1, 355, 399, 371,450-470 oraz Obręb: 220604_2.0022 (Puc), część działki nr:154, 155, 156.	RDOŚ w Gdańsku
4.	Kwaśne buczyny (<i>Luzulo-Fagetum</i>) 9110	Przeprowadzenie monitoringu stanu ochrony zgodnie z metodyką GIOŚ.	Obręb: 220604_2.0009 Część działek nr: 358/5, 372, 373, 377, 378/7, 379, 380,381, 382 oraz część powierzchni wydzielen leśnych: 15-05-3-18-185-c-00, 15-05-3-18-185-d-00, 15-05-3-18-185-h-00, 15-05-3-18-185-i-00, 15-05-3-18-185-l-00, 15-05-3-18-185-m-00, 15-05-3-18-185-n-00, 15-05-3-18-185-o-00, 15-05-3-18-185-p-00, 15-05-3-18-185-r-00.	RDOŚ w Gdańsku
5.	Elisma wodna <i>Luronium natans</i> 1831	Nie planuje się zadań związanych z monitoringiem stanu oraz realizacji celów działań ochronnych.		

6.	Strzebla błotna <i>Phoxinus (= Eupallasella) percnurus</i> 6236	Nie planuje się zadań związanych z monitoringiem stanu oraz realizacji celów działań ochronnych.		
Działania dotyczące uzupełnienia stanu wiedzy o przedmiocie ochrony				
1.	Naturalne, dystroficzne zbiorniki wodne 3160	Nie planuje się zadań związanych z uzupełnieniem stanu wiedzy o przedmiocie ochrony.		
2.	Górskie i niżowe murawy bliźniczkowe (<i>Nardion</i> - płaty bogate florystycznie) 6230	Nie planuje się zadań związanych z uzupełnieniem stanu wiedzy o przedmiocie ochrony.		
3.	Torfowiska przejściowe i trzęsawiska (przeważnie z roślinnością z <i>Scheuchzerio-Caricetea</i>) 7140	Nie planuje się zadań związanych z uzupełnieniem stanu wiedzy o przedmiocie ochrony.		
4.	Kwaśne buczyny (<i>Luzulo-Fagetum</i>) 9110	Nie planuje się zadań związanych z uzupełnieniem stanu wiedzy o przedmiocie ochrony.		
5.	Elisma wodna <i>Luronium natans</i> 1831	Uzupełnienie stanu wiedzy (zgodnie z metodyką GIOŚ) przez badaczy wyspecjalizowanych w tym zakresie –	Obręb: 220604_2.0022 nr działki: 158.	RDOŚ w Gdańsku

		jednorazowo w ciągu 3 pierwszych lat obowiązywania PZO.		
6.	Strzebla błotna <i>Phoxinus</i> (= <i>Eupallasella</i>) <i>percnurus</i> 6236	Uzupełnienie stanu wiedzy (zgodnie z metodyką GIOŚ) przez badaczy wyspecjalizowanych w tym zakresie – jednorazowo w ciągu 3 pierwszych lat obowiązywania PZO.	cały obszar Natura 2000	RDOŚ w Gdańsku

Załącznik nr 6. Wskazania do zmian w istniejącym: miejscowym planie zagospodarowania przestrzennego obrębu geodezyjnego Kaliska Kościerskie na terenie gminy Kościerzyna, miejscowym planie zagospodarowania przestrzennego obrębu geodezyjnego Kłobuczyno na terenie gminy Kościerzyna oraz miejscowym planie zagospodarowania przestrzennego dla obrębu geodezyjnego Puc na terenie gminy Kościerzyna, dotyczące eliminacji lub ograniczenia zagrożeń wewnętrznych lub zewnętrznych, niezbędne dla utrzymania lub odtworzenia właściwego stanu ochrony siedlisk przyrodniczych oraz gatunków roślin i zwierząt, dla których ochrony wyznaczono obszar Natura 2000.

Lp.	Nazwa dokumentu	Wskazanie do zmiany
1.	Uchwała Nr VIII/272/05 Rady Gminy Kościerzyna z dn. 25 listopada 2005 r. w sprawie uchwalenia miejscowego planu zagospodarowania przestrzennego obrębu geodezyjnego Kaliska Kościerskie na terenie gminy Kościerzyna (Dz. Urz. Woj. Pom. z 2006 r. Nr 23, poz. 474)	<p>1. Wprowadzenie zapisów zapewniających uwzględnienie istnienia obszaru Natura 2000 oraz uwarunkowań jego ochrony w informacjach dotyczących obiektów chronionych.</p> <p><u>2. Karta terenu nr 12 34.R.ZL</u></p> <p>5.1 Wszelkie ciek, oczka oraz zbiorniki wodne podlegają ochronie, konserwacji i udroźnieniu z zapewnieniem nienaruszalnego przepływu wód. Dopuszcza się regulację oraz skanalizowanie cieków wodnych z zapewnieniem spójności swobodnego przepływu wód dla całego systemu hydrologicznego i pod warunkiem uzyskania pozytywnych decyzji administracyjnych, zgodnie z przepisami szczegółowymi.</p> <p>5.2 Należy zapewnić spójny system gospodarki wodami gruntowymi i powierzchniowymi (np. wykonanie drenażu, melioracji, itp.) biorąc pod uwagę uwarunkowania terenów przyległych. W przypadku natrafienia w trakcie realizacji robót budowlanych na istniejący drenaż należy go bezwzględnie zachować lub przełożyć zachowując spójność systemu drenażowego całego obszaru.</p> <p>5.3 Właściciele terenów zobowiązani są utrzymywać i konserwować rowy melioracyjne i ciek wodne, stanowiące ich własność oraz mają obowiązek zapewnić dostęp odpowiednim służbom do rowów publicznych i cieków wodnych w celu ich utrzymania i konserwacji.</p> <p>Wzdłuż cieków należy pozostawić pas wolny od zabudowy, zadrzewień i ogrodzeń.</p> <p><u>Zaleca się dodanie następującego zapisu:</u> <i>„Wszelkie działania mogące doprowadzić do zmiany stosunków wodnych planowane do realizacji na terenie obszaru Natura 2000 Dąbrówka wymagają przeprowadzenia analizy hydrologicznej dla planowanych działań w zakresie oddziaływania na przedmioty ochrony i wykluczenia negatywnego oddziaływania na te przedmioty”.</i></p> <p>11.4 Dopuszcza się zalesienie obszaru bez ograniczeń.</p> <p><u>Zaleca się następującą zmianę zapisu:</u> <i>„Dopuszcza się zalesienie bez ograniczeń poza granicami obszaru Natura 2000 Dąbrówka”.</i></p>
2.	Uchwała Nr V/254/05 Rady Gminy	1. Wprowadzenie zapisów zapewniających uwzględnienie istnienia obszaru Natura 2000 oraz uwarunkowań jego ochrony w informacjach dotyczących obiektów chronionych.

Kościerzyna z dn. 29 lipca 2005 r. w sprawie uchwalenia miejscowego planu zagospodarowania przestrzennego obrębu geodezyjnego Kłobuczyno na terenie gminy Kościerzyna (Dz. Urz. Woj. Pom. z 2005 r. Nr 126, poz. 2602)

2. Karta terenu nr 2 4.RW,S

5.1 Wszelkie ciek, oczka oraz zbiorniki wodne podlegają ochronie, konserwacji i udroźnieniu z zapewnieniem nienaruszalnego przepływu wód. Dopuszcza się regulację oraz skanalizowanie cieków wodnych z zapewnieniem spójności swobodnego przepływu wód dla całego systemu hydrologicznego i pod warunkiem uzyskania pozytywnych decyzji administracyjnych, zgodnie z przepisami szczegółowymi.

5.2 Właściciele terenów zobowiązani są utrzymywać i konserwować rowy melioracyjne i ciek wodne, stanowiące ich własność oraz mają obowiązek zapewnić dostęp odpowiednim służbom do rowów publicznych i cieków wodnych w celu ich utrzymania i konserwacji.

Zaleca się dodanie następującego zapisu:

„Wszelkie działania planowane do realizacji na terenie obszaru Natura 2000 Dąbrówka wymagają przeprowadzenia analizy hydrologicznej w zakresie oddziaływania na przedmioty ochrony i wykluczenia negatywnego oddziaływania na te przedmioty”.

11. Dopuszcza się zalesienie terenu bez ograniczeń.

Zaleca się następującą zmianę zapisu:

„Dopuszcza się zalesienie bez ograniczeń poza granicami obszaru Natura 2000 Dąbrówka”.

3. Karta terenu nr 20 46.R,ZL 47.R,ZL

5.1 Należy zapewnić spójny system gospodarki wodami gruntowymi i powierzchniowymi (np. wykonanie drenażu, melioracji, itp.) biorąc pod uwagę uwarunkowania terenów przyległych. W przypadku natrafienia w trakcie realizacji robót budowlanych na istniejący drenaż należy go bezwzględnie zachować lub przełożyć zachowując spójność systemu drenażowego całego obszaru.

5.2. Wszelkie ciek, oczka oraz zbiorniki wodne podlegają ochronie, konserwacji i udroźnieniu z zapewnieniem nienaruszalnego przepływu wód. Dopuszcza się regulację oraz skanalizowanie cieków wodnych z zapewnieniem spójności swobodnego przepływu wód dla całego systemu hydrologicznego i pod warunkiem uzyskania pozytywnych decyzji administracyjnych, zgodnie z przepisami szczegółowymi.

5.3. Właściciele terenów zobowiązani są utrzymywać i konserwować rowy melioracyjne i ciek wodne, stanowiące ich własność oraz mają obowiązek zapewnić dostęp odpowiednim służbom do rowów publicznych i cieków wodnych w celu ich utrzymania i konserwacji.

Zaleca się dodanie następującego zapisu:

„Wszelkie działania mogące doprowadzić do zmiany stosunków wodnych planowane do realizacji na terenie obszaru Natura 2000 Dąbrówka wymagają przeprowadzenia analizy hydrologicznej dla planowanych działań w zakresie oddziaływania na przedmioty ochrony i wykluczenia negatywnego oddziaływania na te przedmioty”.

11.5. Dopuszcza się zalesianie obszaru bez ograniczeń.

Zaleca się następującą zmianę zapisu:

		<p>„Dopuszcza się zalesienie bez ograniczeń poza granicami obszaru Natura 2000 Dąbrówka”.</p> <p>13. Infrastruktura Ścieki deszczowe: Powierzchniowo na tereny zieleni w granicach własnej działki (dotyczy to wyłącznie czystych wód opadowych z powierzchni dachowych ekologicznych oraz dla terenów o korzystnych warunkach gruntowych). Wody opadowe z powierzchni utwardzonych (drogi, parkingi, place manewrowe) odprowadzić do pobliskich cieków powierzchniowych po uprzednim podczyszczeniu w stopniu zapewniającym spełnienie wymagań określonych w obowiązujących przepisach.</p> <p><u>Zaleca się następującą zmianę zapisu:</u> <i>„Infrastruktura Ścieki deszczowe: Powierzchniowo na tereny zieleni w granicach własnej działki (dotyczy to wyłącznie czystych wód opadowych z powierzchni dachowych ekologicznych oraz dla terenów o korzystnych warunkach gruntowych). Wody opadowe z powierzchni utwardzonych (drogi, parkingi, place manewrowe) należy podczyszczyć w stopniu zapewniającym spełnienie wymagań określonych w obowiązujących przepisach odprowadzając je do systemu kanalizacji deszczowej, dolów chłonnych, zbiorników retencyjnych lub pobliskich cieków powierzchniowych z wyłączeniem cieków i zbiorników wodnych zlokalizowanych na terenie obszaru Natura 2000, stanowiących siedlisko przyrodnicze 3160 i siedlisko gatunku 6236 (obręb: 220604_2.0009 Kłobuczyno, część działki nr: 325, 326, 327, 329/1, 330- 353, 399, 450-470) i siedlisko przyrodnicze 7140 (obręb: 220604_2.000 Kłobuczyno, część działki nr: 327, 329/1, 355, 399, 371,450-470).</i></p>
3.	<p>Uchwała nr VI/336/06 Rada Gminy Kościerzyna z dn. 31 lipca 2006 r. w sprawie miejscowego planu zagospodarowania przestrzennego dla obrębu geodezyjnego Puc na terenie gminy Kościerzyna (Dz. Urz. Woj. Pom. z 2006 r. Nr 119, poz. 2472)</p>	<p>1. Wprowadzenie zapisów zapewniających uwzględnienie istnienia obszaru Natura 2000 oraz uwarunkowań jego ochrony w informacjach dotyczących obiektów chronionych.</p> <p><u>2. Karta terenu nr 8 14.RM, 18 R.M</u></p> <p>5.1. Wszelkie ciek, oczka oraz zbiorniki wodne podlegają ochronie, konserwacji i udroźnieniu z zapewnieniem nienaruszalnego przepływu wód. Dopuszcza się regulację oraz skanalizowanie cieków wodnych z zapewnieniem spójności swobodnego przepływu wód dla całego systemu hydrologicznego i pod warunkiem uzyskania pozytywnych decyzji administracyjnych, zgodnie z przepisami szczegółowymi.</p> <p>5.2 Należy zapewnić spójny system gospodarki wodami gruntowymi i powierzchniowymi (np. wykonanie drenażu, melioracji, itp.) biorąc pod uwagę uwarunkowania terenów przyległych. W przypadku natrafienia w trakcie realizacji robót budowlanych na istniejący drenaż należy go bezwzględnie zachować lub przełożyć zachowując spójność systemu drenażowego całego obszaru.</p> <p><u>Zaleca się dodanie następującego zapisu:</u> <i>„Wszelkie działania mogące doprowadzić do zmiany stosunków wodnych planowane do realizacji na terenie obszaru Natura 2000 Dąbrówka wymagają przeprowadzenia analizy hydrologicznej dla planowanych działań w zakresie oddziaływania na przedmioty ochrony i wykluczenia negatywnego oddziaływania na te przedmioty”.</i></p> <p>11.1. W obrębie strefy należy wprowadzić zieleni wysoką ozdobną, z zastosowaniem gatunków rodzimych np. wierzba, osika, sosna, lipa, kasztan, brzoza, klon, dąb, grab, głóg, w liczbie minimum 1 drzewo na 300 m² powierzchni działki.</p> <p><u>Zaleca się następującą zmianę zapisu:</u> <i>„11.1. Poza granicami siedliska stanowiącego przedmiot ochrony obszaru Natura 2000 (obręb: 220604_2.0022 Puc, nr działki:</i></p>

154, 155, 156 – siedlisko 7140) w obrębie strefy należy wprowadzić zieleń wysoką ozdobną, z zastosowaniem gatunków rodzimych np. wierzba, osika, sosna, lipa, brzoza, klon, dąb, grab, glóg, w liczbie minimum 1 drzewo na 300 m² powierzchni działki”.

13. Infrastruktura Ścieki deszczowe: 2) Wody opadowe z powierzchni utwardzonych (drogi, parkingi, place manewrowe) należy podczyścić w stopniu zapewniającym spełnienie wymagań określonych w obowiązujących przepisach odprowadzając je do pobliskich cieków powierzchniowych, systemu kanalizacji deszczowej, dołów chłonnych lub zbiorników retencyjnych

Zaleca się następującą zmianę zapisu:

„2)). Wody opadowe z powierzchni utwardzonych (drogi, parkingi, place manewrowe) należy podczyścić w stopniu zapewniającym spełnienie wymagań określonych w obowiązujących przepisach odprowadzając je do systemu kanalizacji deszczowej, dołów chłonnych, zbiorników retencyjnych lub pobliskich cieków powierzchniowych z wyłączeniem cieków i zbiorników wodnych zlokalizowanych na terenie obszaru Natura 2000, stanowiących siedlisko przyrodnicze 3160 i siedlisko gatunku 6236 (obręb: 220604_2.0022 Puc, część działki nr: 140, 141, 142, 152/1, 152/2, 153, 154, 155, 156, 158) i siedlisko przyrodnicze 7140 (obręb: 220604_2.0022 Puc, część działki nr: 154, 155, 156)”.

3. Karta terenu nr 9 19 R,ZL 20 R,ZL

5.1. Wszelkie cieki, oczka oraz zbiorniki wodne podlegają ochronie, konserwacji i udroźnieniu z zapewnieniem nienaruszalnego przepływu wód.

5.2. Właściciele terenów zobowiązani są utrzymywać i konserwować rowy melioracyjne i cieki wodne, stanowiące ich własność oraz mają obowiązek zapewnić dostęp odpowiednim służbom do rowów publicznych i cieków wodnych w celu ich utrzymania i konserwacji.

Zaleca się dodanie następującego zapisu:

„Wszelkie działania mogące doprowadzić do zmiany stosunków wodnych planowane do realizacji na terenie obszaru Natura 2000 Dąbrówka wymagają przeprowadzenia analizy hydrologicznej dla planowanych działań w zakresie oddziaływania na przedmioty ochrony i wykluczenia negatywnego oddziaływania na te przedmioty”.

5.3. Dopuszcza się odprowadzanie wód opadowych z terenów przyległych (zlokalizowanych poza strefą R,ZL), do cieków naturalnych (w obrębie strefy R,ZL) po ich uprzednim podczyszczeniu w stopniu zapewniającym spełnienie wymagań określonych w obowiązujących przepisach.

Zaleca się następującą zmianę zapisu:

„5.3. Po uprzednim podczyszczeniu w stopniu zapewniającym spełnienie wymagań określonych w obowiązujących przepisach dopuszcza się odprowadzanie wód opadowych z terenów przyległych (zlokalizowanych poza strefą R,ZL), do cieków naturalnych (w obrębie strefy R,ZL) z wyłączeniem cieków i zbiorników wodnych zlokalizowanych na terenie obszaru Natura 2000, stanowiących siedlisko przyrodnicze 3160 i siedlisko gatunku 6236 (obręb: 220604_2.0022 Puc, część działki nr: 140, 141, 142, 152/1, 152/2, 153, 154, 155, 156, 158) i siedlisko przyrodnicze 7140 (obręb: 220604_2.0022 Puc, część działki nr: 154, 155, 156)”.

11.1. Dopuszcza się zalesienie terenu bez ograniczeń.

Zaleca się następującą zmianę zapisu:

„Dopuszcza się zalesienie bez ograniczeń na obszarze nie objętym ochroną”.

13. Dopuszcza się działania z zakresu melioracji terenów rolnych pod warunkiem zapewnienia spójności systemu drenażowego całego obszaru.

Zaleca się dodanie następującego zapisu:

„Wszelkie działania mogące doprowadzić do zmiany stosunków wodnych planowane do realizacji na terenie obszaru Natura 2000 Dąbrówka wymagają przeprowadzenia analizy hydrologicznej dla planowanych działań w zakresie oddziaływania na przedmioty ochrony i wykluczenia negatywnego oddziaływania na te przedmioty”.

4. Karta terenu nr 10 23.R.ZL

5.1. Wszelkie ciek, oczka oraz zbiorniki wodne podlegają ochronie, konserwacji i udrożnieniu z zapewnieniem nienaruszalnego przepływu wód. Dopuszcza się regulację oraz skanalizowanie cieków wodnych z zapewnieniem spójności swobodnego przepływu wód dla całego systemu hydrologicznego i pod warunkiem uzyskania pozytywnych decyzji administracyjnych, zgodnie z przepisami szczegółowymi.

5.2 Należy zapewnić spójny system gospodarki wodami gruntowymi i powierzchniowymi (np. wykonanie drenażu, melioracji, itp.) biorąc pod uwagę uwarunkowania terenów przyległych. W przypadku natrafienia w trakcie realizacji robót budowlanych na istniejący drenaż należy go bezwzględnie zachować lub przełożyć zachowując spójność systemu drenażowego całego obszaru.

5.3. Właściciele terenów zobowiązani są utrzymywać i konserwować rowy melioracyjne i ciek wodne, stanowiące ich własność oraz mają obowiązek zapewnić dostęp odpowiednim służbom do rowów publicznych i cieków wodnych w celu ich utrzymania i konserwacji.

Zaleca się dodanie następującego zapisu:

„Wszelkie działania mogące doprowadzić do zmiany stosunków wodnych planowane do realizacji na terenie obszaru Natura 2000 Dąbrówka wymagają przeprowadzenia analizy hydrologicznej dla planowanych działań w zakresie oddziaływania na przedmioty ochrony i wykluczenia negatywnego oddziaływania na te przedmioty”.

11.4. Dopuszcza się zalesienie terenu bez ograniczeń.

Zaleca się następującą zmianę zapisu:

„Dopuszcza się zalesienie bez ograniczeń poza granicami obszaru Natura 2000 Dąbrówka”.

11.5. W obrębie strefy należy wprowadzić zieleni wysoką ozdobną, z zastosowaniem gatunków rodzimych np. wierzba, osika, sosna, lipa, brzoza, klon, dąb, grab, głąg, w liczbie minimum 1 drzewo na 300 m² powierzchni działki.

Zaleca się następującą zmianę zapisu:

„11.5. Poza granicami siedliska stanowiącego przedmiot ochrony obszaru Natura 2000 (obręb: 220604_2.0022 nr działki: 154,

	<p>155, 156 – siedlisko 7140) w obrębie strefy należy wprowadzić zieleni wysoką ozdobną, z zastosowaniem gatunków rodzimych np. wierzba, osika, sosna, lipa, brzoza, klon, dąb, grab, glóg, w liczbie minimum 1 drzewo na 300 m² powierzchni działki.”</p> <p>13. Infrastruktura Ścieki deszczowe: 2) Wody opadowe z powierzchni utwardzonych (drogi, parkingi, place manewrowe) należy podczyścić w stopniu zapewniającym spełnienie wymagań określonych w obowiązujących przepisach odprowadzając je do pobliskich cieków powierzchniowych, systemu kanalizacji deszczowej, dołów chłonnych lub zbiorników retencyjnych”.</p> <p><u>Zaleca się następującą zmianę zapisu:</u></p> <p>„2. Wody opadowe z powierzchni utwardzonych (drogi, parkingi, place manewrowe) należy podczyścić w stopniu zapewniającym spełnienie wymagań określonych w obowiązujących przepisach odprowadzając je do systemu kanalizacji deszczowej, dołów chłonnych, zbiorników retencyjnych lub pobliskich cieków powierzchniowych z wyłączeniem cieków i zbiorników wodnych zlokalizowanych na terenie obszaru Natura 2000, stanowiących siedlisko przyrodnicze 3160 i siedlisko gatunku 6236 (obręb: 220604_2.0022 Puc, część działki nr: 140, 141, 142, 152/1, 152/2, 153, 154, 155, 156, 158) i siedlisko przyrodnicze 7140 (obręb: 220604_2.0022 Puc, część działki nr: 154, 155, 156)”.</p>
--	---