



# DZIENNIK URZĘDOWY

## WOJEWÓDZTWA POMORSKIEGO

---

Gdańsk, dnia 13 maja 2014 r.

Poz. 1845

### ZARZĄDZENIE REGIONALNEGO DYREKTORA OCHRONY ŚRODOWISKA W GDAŃSKU

z dnia 28 kwietnia 2014 r.

#### **w sprawie ustanowienia planu zadań ochronnych dla obszaru Natura 2000 Waćmierz PLH220031**

Na podstawie art. 28 ust. 5 ustawy z dnia 16 kwietnia 2004 r. o ochronie przyrody (Dz. U. z 2013 r., poz. 627 ze zm.<sup>1)</sup>) zarządza się, co następuje:

§ 1. 1. Ustanawia się plan zadań ochronnych dla obszaru Natura 2000 Waćmierz PLH220031 zwanego dalej „obszarem Natura 2000”.

2. Plan zadań ochronnych obejmuje cały obszar Natura 2000.

§ 2. Opis granic obszaru Natura 2000 określa załącznik nr 1.

§ 3. Mapę obszaru Natura 2000 zawiera załącznik nr 2.

§ 4. Identyfikację istniejących i potencjalnych zagrożeń dla zachowania właściwego stanu ochrony siedlisk przyrodniczych oraz gatunków zwierząt i ich siedlisk będących przedmiotami ochrony określa załącznik nr 3.

§ 5. Cele działań ochronnych zawiera załącznik nr 4.

§ 6. Działania ochronne ze wskazaniem podmiotów odpowiedzialnych za ich wykonanie i obszarów ich wdrażania zawiera załącznik nr 5.

§ 7. Wskazania do zmian w istniejącym studium uwarunkowań i zagospodarowania przestrzennego Gminy Subkowy, dotyczące eliminacji lub ograniczenia zagrożeń wewnętrznych lub zewnętrznych, niezbędne dla utrzymania lub odtworzenia właściwego stanu ochrony siedlisk przyrodniczych oraz gatunków zwierząt, dla których ochrony wyznaczono obszar Natura 2000 zawiera załącznik nr 6.

---

<sup>1)</sup>Zmiany tekstu jednolitego wymienionej ustawy zostały ogłoszone w Dz. U. z 2013 r., poz. 628 i poz. 842 oraz w M. P. z 2013 r. poz. 835.

§ 8. Zarządzenie wchodzi w życie po upływie 14 dni od dnia ogłoszenia w Dzienniku Urzędowym Województwa Pomorskiego.

Regionalny Dyrektor  
Ochrony Środowiska  
w Gdańsku

**Hanna Dzikowska**

Załączniki do Zarządzenia  
Regionalnego Dyrektora  
Ochrony Środowiska w Gdańsku  
z dnia 28 kwietnia 2014 r.

Załącznik nr 1. Opis granic obszaru Natura 2000

Granicę obszaru Natura 2000 opisuje warstwa wektorowa shp obejmująca współrzędne punktów załamania granic, które posiadają następujące wartości w układzie współrzędnych płaskich prostokątnych PL-1992:

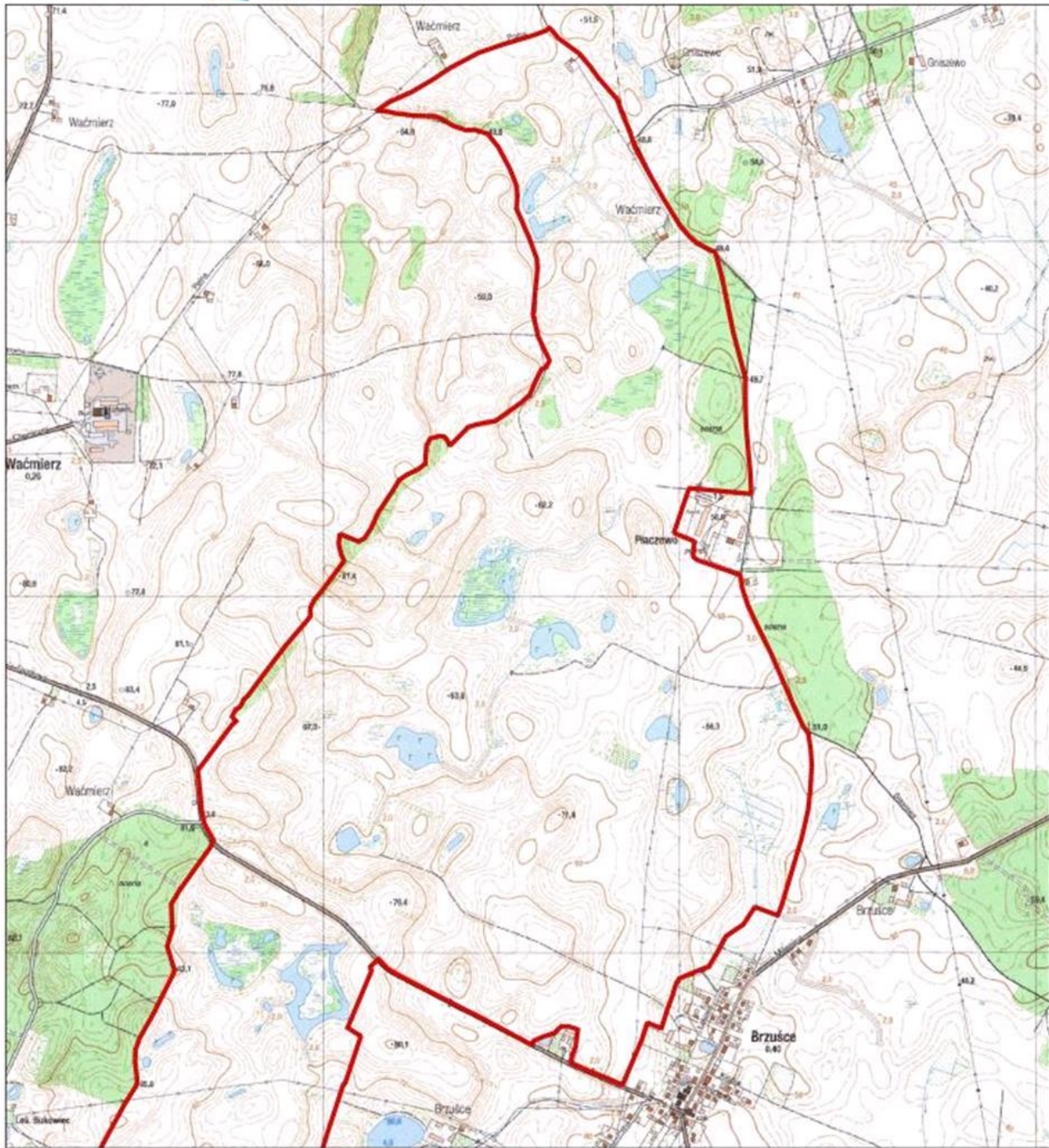
Lp.	X	Y	Lp.	X	Y
1	685371,1246	481837,4672	136	681704,8514	480161,2067
2	685305,602	481863,9708	137	681715,766	480192,586
3	685265,1105	481877,2225	138	681757,3776	480178,2607
4	685192,962	481916,2416	139	681791,8266	480171,098
5	685112,7153	481962,6227	140	681822,8648	480176,5553
6	685046,4565	482003,1142	141	681899,6076	480196,6789
7	685016,2719	482028,8815	142	681898,9254	480253,9802
8	684997,1305	482049,4954	143	681928,5993	480257,0499
9	684975,7805	482089,2507	144	681961,0018	480266,9412
10	684971,3632	482103,2386	145	682003,6367	480279,5611
11	684921,301	482116,4904	146	682037,7446	480286,3827
12	684891,8527	482123,8525	147	682059,2326	480291,1578
13	684747,5557	482153,3008	148	682088,9065	480285,3595
14	684616,5106	482187,9026	149	682129,836	480271,3752
15	684574,5467	482187,9026	150	682159,1688	480262,5072
16	684522,2758	482188,6388	151	682210,3306	480272,0574
17	684481,0482	482190,1113	152	682284,0037	480293,8865
18	684395,6479	482197,4733	153	682328,6851	480312,6458
19	684353,684	482201,8906	154	682421,4586	480359,0326
20	684290,3701	482204,8354	155	682509,1159	480406,1015
21	684306,5667	482029,6177	156	682573,2388	480441,2326
22	684180,675	481986,9176	157	682625,4239	480473,9762
23	684157,1163	482045,0781	158	682633,2687	480476,7048
24	684119,5696	482040,6609	159	682653,0513	480476,0227
25	684111,4713	482042,8695	160	682691,2521	480471,2476
26	684104,1093	482054,6488	161	682727,4065	480472,6119
27	684062,1454	482173,9147	162	682759,1269	480483,5264
28	684028,2798	482178,3319	163	682832,4589	480524,797
29	683978,2176	482194,5285	164	682893,512	480555,153
30	683924,4743	482219,5596	165	682942,2863	480579,7107
31	683843,4913	482259,3149	166	682954,4643	480583,3928
32	683757,3549	482296,8615	167	682955,7	480580,78
33	683705,0841	482318,9478	168	683017,6356	480561,7217
34	683636,6167	482350,6048	169	683017,64	480561,72

35	683621,8925	482361,6479	170	683041,3385	480568,733
36	683616,0028	482365,3289	171	683042,1429	480568,971
37	683569,6217	482371,9548	172	683064,4898	480575,5802
38	683526,9216	482374,8997	173	683065,4606	480575,8692
39	683457,7179	482370,4824	174	683137,1855	480573,0901
40	683402,5023	482364,5927	175	683137,19	480573,09
41	683324,4642	482346,9237	176	683174,62	480595,55
42	683135,9947	482290,9719	177	683295,89	480682,32
43	683105,0739	482279,1925	178	683295,8859	480682,3232
44	683128,8676	482214,6193	179	683317,1322	480691,2436
45	683079,0577	482182,0004	180	683347,8293	480674,1896
46	683068,0378	482164,8094	181	683365,9065	480665,3216
47	683046,4389	482133,0722	182	683406,1539	480657,8178
48	683004,5633	482110,5916	183	683494,8344	480649,6319
49	682961,8061	482085,907	184	683511,5473	480646,9033
50	682950,3455	482056,3738	185	683579,422	480697,7241
51	682928,3057	482003,4783	186	683638,4287	480741,7233
52	682912,8778	481992,8992	187	683652,754	480756,7308
53	682877,6142	481982,3201	188	683658,5524	480747,1805
54	682837,061	481967,3331	189	683664,3507	480744,1108
55	682787,2512	481951,9052	190	683683,1101	480753,32
56	682803,5606	481911,7929	191	683690,6138	480765,2577
57	682753,3099	481895,9242	192	683701,8694	480772,4204
58	682628,124	481842,1472	193	683711,7607	480776,5133
59	682666,4732	481750,021	194	683723,3574	480789,1333
60	682691,1578	481694,4807	195	683759,1707	480815,0553
61	682735,6781	481710,3494	196	683863,5409	480894,1856
62	682784,6064	481716,9613	197	683937,555	480957,6263
63	682792,0999	481692,7176	198	683946,7642	480963,7658
64	682792,5407	481669,7962	199	683958,0198	480963,7658
65	682782,4024	481658,3355	200	683971,663	480964,789
66	682774,4681	481652,6052	201	683991,1045	480974,3392
67	682772,2641	481645,1117	202	684016,3443	480995,4861
68	682764,7706	481620,8679	203	684090,0174	481050,3998
69	682757,7179	481604,1177	204	684102,2962	481058,9268
70	682751,1059	481591,3346	205	684120,3734	481051,082
71	682740,0861	481588,6898	206	684149,3652	481043,9193
72	682810,1725	481458,2144	207	684178,0158	481046,989
73	682845,8769	481387,6871	208	684156,5278	481100,5385
74	682891,7197	481299,0873	209	684166,4191	481116,9103
75	682934,4768	481217,0993	210	684192,6822	481134,3053
76	682945,0559	481198,5859	211	684238,3868	481155,4522
77	682954,7534	481182,2765	212	684301,8275	481197,4049
78	682970,1813	481167,2894	213	684329,796	481214,1178

79	682982,5235	481155,8288	214	684344,4624	481235,9469
80	682958,9465	481130,8472	215	684360,152	481268,0083
81	682951,1098	481136,9421	216	684375,9275	481287,6959
82	682789,2871	481068,9766	217	684396,7165	481288,5997
83	682769,3546	481100,1201	218	684426,5442	481291,3114
84	682766,5933	481106,7485	219	684446,4294	481301,2539
85	682630,722	481061,4581	220	684452,7565	481326,5623
86	682632,3393	481057,4498	221	684451,8526	481341,9281
87	682601,4214	481047,8212	222	684435,583	481352,7746
88	682497,9035	481013,736	223	684425,6404	481356,3901
89	682138,7467	480902,6435	224	684446,4294	481377,1791
90	682135,5907	480766,934	225	684478,9688	481408,8146
91	682132,4346	480763,1468	226	684486,1997	481434,123
92	682023,867	481015,6296	227	684492,5268	481465,7585
93	681766,9658	480944,9344	228	684495,2385	481484,7398
94	681546,0433	481052,8708	229	684518,7391	481517,2792
95	681328,2769	481031,4098	230	684546,7591	481557,0495
96	681335,2202	481007,4239	231	684569,3559	481581,454
97	681345,9507	480980,282	232	684615,4533	481601,3392
98	681368,0429	480936,7287	233	684640,7617	481613,9934
99	681390,7664	480898,2251	234	684646,185	481626,6476
100	681404,6529	480860,9839	235	684665,1663	481637,494
101	681412,8586	480837,6292	236	684731,1489	481605,8585
102	681425,4828	480821,2178	237	684795,3237	481590,4927
103	681434,9509	480807,9625	238	684922,7696	481603,1469
104	681452,6247	480780,1894	239	684951,6934	481601,3392
105	681465,2488	480732,2177	240	685010,4451	481579,6463
106	681470,2985	480682,9835	241	685091,7935	481544,3953
107	681469,6673	480660,2601	242	685127,9483	481546,203
108	681466,5112	480623,0188	243	685156,8722	481544,3953
109	681460,8304	480568,1038	244	685202,9696	481526,3179
110	681453,2559	480518,2385	245	685266,2406	481492,8746
111	681441,2629	480503,0895	246	685303,2994	481463,0469
112	681426,7452	480502,4583	247	685315,0497	481425,9882
113	681403,3905	480515,0824	248	685313,2419	481402,4875
114	681390,1352	480518,8697	249	685325,8961	481365,4288
115	681366,1493	480523,2881	250	685344,8774	481334,6972
116	681328,2769	480513,82	251	685353,0123	481314,812
117	681294,8229	480495,515	252	685353,9161	481258,772
118	681303,0286	480458,905	253	685361,1471	481203,6358
119	681292,9293	480443,1248	254	685366,5703	481177,4236
120	681278,4115	480433,0255	255	685369,2083	481151,8029
121	681265,7874	480429,2383	256	685391,8051	481184,3423
122	681272,0995	480405,2524	257	685420,729	481248,5172

123	681299,2414	480350,9686	258	685457,7877	481311,7882
124	681316,9152	480311,2026	259	685489,4232	481358,7895
125	681333,9578	480254,3939	260	685531,0013	481437,4263
126	681345,3195	480219,0464	261	685553,598	481502,505
127	681356,6812	480171,7058	262	685580,7142	481592,8921
128	681367,4117	480116,1596	263	685593,3684	481626,3353
129	681414,121	480111,11	264	685601,5032	481638,0857
130	681448,8374	480118,6844	265	685571,6755	481662,4902
131	681501,8588	480121,2093	266	685529,1935	481720,338
132	681537,8376	480117,422	267	685493,0387	481751,0696
133	681635,6747	480113,6348	268	685459,4696	481775,6257
134	681662,1854	480109,8475	269	685400,5729	481827,1603
135	681678,2473	480128,122	270	685371,1246	481837,4672

Załącznik nr 2. Mapa obszaru Natura 2000



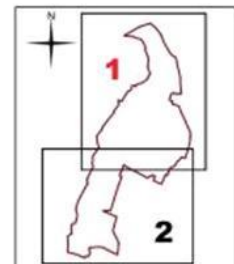
**Legenda**

Granica obszaru Natura 2000



**Skala: 1:10 000**

0 100 200 300 400 500 600 700 800 900 1000 m



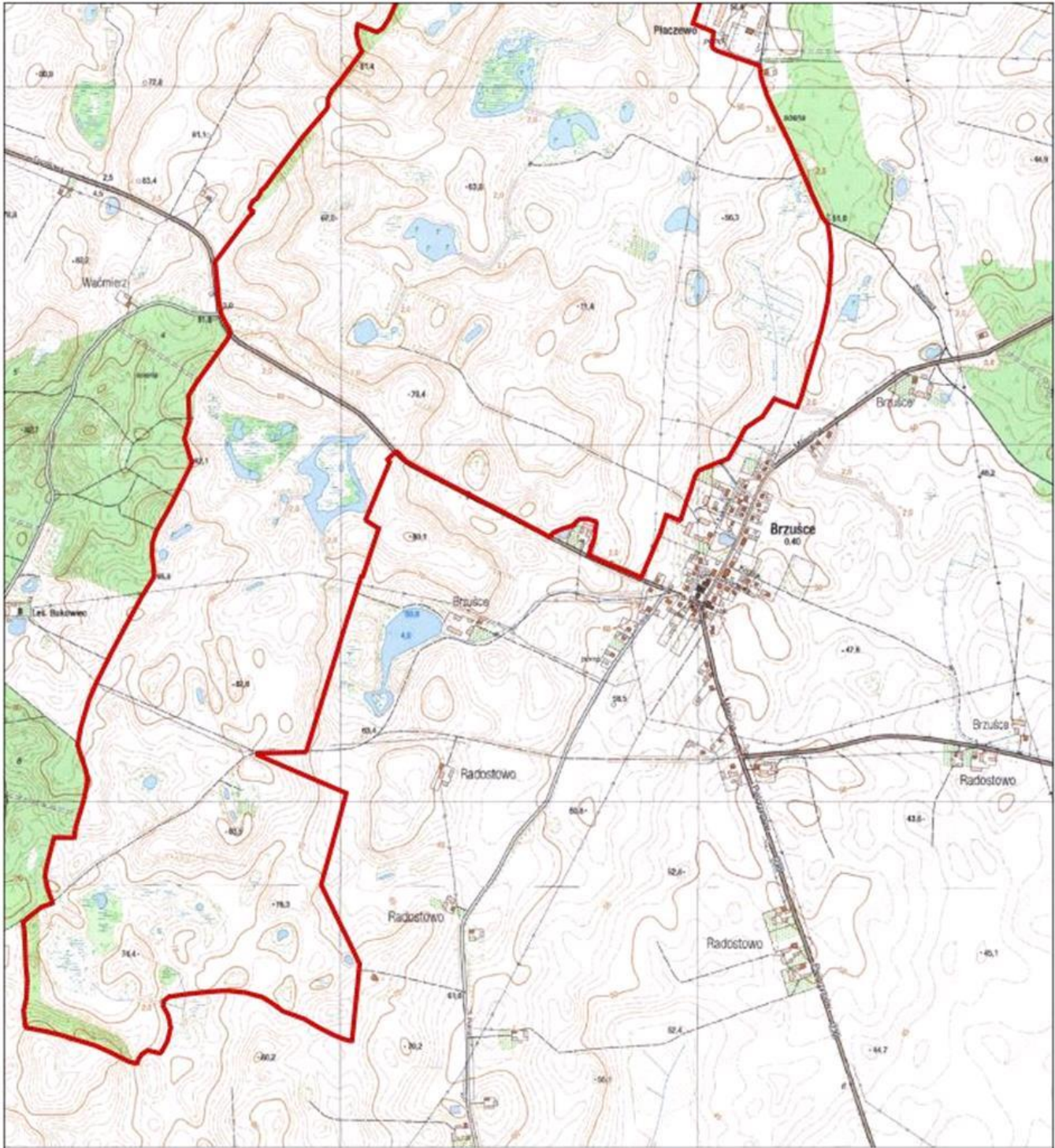




**INFRASTRUKTURA  
I ŚRODOWISKO**  
NARODOWA STRATEGIA SPÓJNOŚCI



**UNIA EUROPEJSKA**  
EUROPEJSKI FUNDUSZ  
ROZWOJU REGIONALNEGO



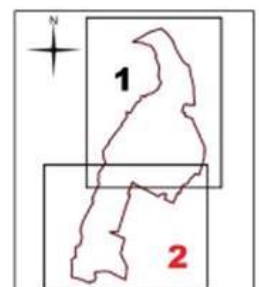
**Legenda**

Granica obszaru Natura 2000



**Skala: 1:10 000**

0 100 200 300 400 500 600 700 800 900 1000 m



Załącznik nr 3. Identyfikacja istniejących i potencjalnych zagrożeń dla zachowania właściwego stanu ochrony siedlisk przyrodniczych oraz gatunków zwierząt i ich siedlisk, będących przedmiotami ochrony

Lp.	Przedmiot ochrony	Opis zagrożenia
1.	3160 Naturalne, dystroficzne zbiorniki wodne	<p>1) Istniejące:</p> <p>a) <b>H01.05</b> rozproszone zanieczyszczenia wód powierzchniowych z powodu działalności związanej z rolnictwem – płaty siedliska otoczone są polami uprawnymi, które podorywane są prawie do samej krawędzi. Dopływ biogenów i zanieczyszczeń z otaczających pól wzmagają eutrofizację siedliska,</p> <p>b) <b>A08</b> nawożenie pól uprawnych, które otaczają zbiorniki dystroficzne, skutkuje dopływem biogenów z otaczających pól uprawnych. Wody deszczowe spływające z pól wypłukują związki azotu i fosforu z gleby,</p> <p>c) <b>K02</b> ewolucja biocenotyczna, sukcesja - stopniowe wypływanie i zarastanie toni wodnej zbiorników wodnych tworzących płaty siedliska – procesy przyspieszane przez spływ substancji biogennych z sąsiadujących pól uprawnych;</p> <p>2) Potencjalne:</p> <p>a) <b>J02.05.03</b> modyfikacja akwenu wód stojących - zasypywanie niewielkich śródpolnych zbiorników wodnych (jaki stanowią siedliska) przez rolników w celu powiększenia powierzchni, którą mogą użytkować gospodarczo, a także możliwość adaptowania zbiorników na stawy rybne albo rekreacyjne może prowadzić do całkowitej degradacji siedliska,</p> <p>b) <b>F</b> użytkowanie zasobów biologicznych inne niż rolnictwo i leśnictwo – gospodarka rybacka prowadzona bez uwzględnienia wymogów ochronnych siedliska przyrodniczego może prowadzić do pogorszenia stanu siedliska,</p> <p>c) <b>F02.03</b> wędkarstwo - intensywny połów ryb (zanęcanie) może prowadzić do zaburzenia ekosystemów zbiorników wodnych,</p> <p>d) <b>K01.03</b> wyschnięcie - wahania poziomu wody w połączeniu z niewielką głębokością zbiorników mogą doprowadzić do podsuchania lub wyschnięcia zbiorników,</p> <p>e) <b>J02.01</b> zasypywanie terenu, melioracje, osuszanie – może powodować stopniowe wypływanie się zbiornika i wzmacniać procesy sukcesji,</p> <p>f) <b>H05.01</b> odpadki, odpady stałe - wędkarze przyczyniają się do niszczenia pasa szuwarów otaczających dystroficzne zbiorniki wodne, w miejscach połowu na brzegach często pozostawiają puste butelki i różnego rodzaju opakowania – nie wpływa to jednak na ocenę stanu ochrony siedliska.</p>
2.	7140 Torfowiska przejściowe i	<p>1) Istniejące:</p> <p>a) <b>H01.05</b> rozproszone zanieczyszczenia wód powierzchniowych z powodu działalności związanej z</p>

	trzęsawiska (przeważnie z roślinnością z <i>Scheuchzeria</i> – <i>Caricetea</i> )	<p>rolnictwem – poszczególne płyty siedliska otoczone są polami uprawnymi, które podorywane są prawie do samej krawędzi. Dopływ związków chemicznych z otaczających pól wzmacnia eutrofizację siedliska. Eutrofizacja zachodząca na torfowiskach powoduje zmianę składu gatunkowego roślin, a przede wszystkim zwiększenie stopnia pokrycia torfowisk gatunkami ekspansywnymi i wkraczaniem gatunków nitrofilnych i neofitów,</p> <p>b) <b>A08</b> nawożenie pól uprawnych, które otaczają zbiorniki dystroficzne, skutkuje dopływem biogenów z otaczających pól uprawnych. Wody deszczowe spływające z pól wypłukują związki azotu i fosforu z gleby,</p> <p>c) <b>K02</b> ewolucja biocenotyczna, sukcesja - występowanie krzewów i drzew, których udział jest większy niż 15% w płatach siedliska. Gatunkami drzewiastymi w zbiorowisku jest sosna i brzoza,</p> <p>d) <b>I02</b> problematyczne gatunki rodzime – występowanie w płatach siedliska trzęślicy modrej wpływa obniżająco na stan jego ochrony;</p> <p>2) Potencjalne:</p> <p>a) <b>C01.03</b> wydobywanie torfu – może prowadzić do obniżenia stanu ochrony bądź zaniku siedliska,</p> <p>b) <b>J02.01</b> zasypywanie terenu, melioracje, osuszanie - pomiędzy kompleksami torfowisk występują rowy melioracyjne, nie mają one jednak wpływu na stosunki wodne na torfowisku. Rozbudowa infrastruktury odwadniającej oraz osuszanie może prowadzić jednak do przerwania procesów torfotwórczych oraz wkraczanie na teren torfowiska drzew, oraz do degradacji istniejących pokładów torfu.</p>
3.	6236 Strzebla błotna <i>Phoxinus phoxinus</i>	<p>1) Istniejące: <b>U</b> nieznanne zagrożenie lub nacisk – nie odnaleziono gatunku w jednym ze zbiorników mogącym być jego potencjalnym siedliskiem (część działki 135, obręb Brzuśce) - niedogodny termin badań, znacznie odbiegający od optymalnego, badania nie dały pozytywnego wyniku. Parametry potencjalnego siedliska oceniono jako niezadowalające (U1) z uwagi na wskaźniki parametru struktury i funkcji - stopień zarośnięcia wody przez roślinność, przewodnictwo elektrolityczne wody odczyn pH;</p> <p>2) Potencjalne:</p> <p>a) <b>K02</b> ewolucja biocenotyczna, sukcesja - wypływanie zbiorników stanowiących siedlisko strzebli błotnej, zarastanie toni wodnej zbiorników stanowiących siedlisko gatunku,</p> <p>b) <b>K03.01</b> konkurencja - w przypadku wprowadzania zarybień do zbiorników wodnych, wprowadzane gatunki mogą konkurować z gatunkiem strzebli błotnej o pokarm (np. karaś złocisty),</p> <p>c) <b>F</b> użytkowanie zasobów biologicznych inne niż rolnictwo i leśnictwo – gospodarka rybacka prowadzona bez uwzględnienia wymogów ochronnych gatunku może prowadzić do pogorszenia stanu ochrony gatunku. Możliwość wprowadzenia ryb z którymi strzebla konkuruje o pokarm (np. karaś złocisty), lub</p>

		<p>ryb drapieżnych,</p> <p>d) <b>F02.03</b> wędkarstwo - wędkarstwo może wpłynąć niekorzystnie na liczebność populacji strzebli błotnej, która może być wykorzystywana przez wędkarzy jako żywa przynęta.</p>
4.	1188 Kumak nizinny <i>Bombina bombina</i>	<p>1) Istniejące: <b>U</b> nieznanne zagrożenie lub nacisk – nie odnaleziono gatunku w obszarze;</p> <p>2) Potencjalne:</p> <p>a) <b>H01.05</b> rozproszone zanieczyszczenie wód powierzchniowych z powodu działalności związanej z rolnictwem i leśnictwem może powodować obniżenie stanu ochrony siedliska gatunku,</p> <p>b) <b>A08</b> nawożenie przyspieszające proces eutrofizacji siedliska gatunku,</p> <p>c) <b>J03.01</b> zmniejszenie lub utrata określonych cech siedliska - przekształcanie linii brzegowej zbiorników (przeszkody dla płazów),</p> <p>d) <b>J02.01</b> zasypywanie terenu, melioracje i osuszanie - prowadzące do zmiany stosunków wodnych, powodujące zarastanie,</p> <p>e) <b>K02.03</b> eutrofizacja powoduje zarastanie zbiorników wodnych będących siedliskiem gatunku w ciągu sukcesji,</p> <p>f) <b>K03.04</b> drapieżnictwo ryb i ptaków wodnych może prowadzić do niszczenia osobników gatunku.</p>

## Załącznik nr 4. Cele działań ochronnych.

Lp.	Przedmiot ochrony	Cele działań ochronnych
1.	3160 Naturalne, dystroficzne zbiorniki wodne	1) W płacie siedliska znajdującym się na części działki nr: 199, obręb Brzuśce osiągnięcie stanu ochrony siedliska na poziomie FV z U1, poprzez poprawę wskaźników tj.: rodzime gatunki ekspansywne, konduktywność z poziomu U1 na FV; 2) utrzymanie ogólnego stanu ochrony siedliska na co najmniej dotychczasowym poziomie U1.
2.	7140 Torfowiska przejściowe i trzęsawiska (przeważnie z roślinnością z <i>Scheuchzeria</i> – <i>Caricetea</i> )	1) W płatach siedliska na stanowiskach nr 1 i 2 znajdujących się na części działki nr 199, obręb Brzuśce osiągnięcie wskaźnika obecność krzewów i podrostu drzew na poziomie Fv z U2; 2) utrzymanie ogólnego stanu ochrony siedliska na co najmniej dotychczasowym poziomie U1.
3.	6236 Strzebla błotna <i>Phoxinus phoxinus</i>	1) Utrzymanie dotychczasowego stanu ochrony siedliska na dotychczasowym poziomie Fv; 2) Uzupełnienie stanu wiedzy o populacji gatunku.
4.	1188 Kumak nizinny <i>Bombina bombina</i>	Pełne rozpoznanie zasobów gatunku, aktualizacja statusu przedmiotu ochrony w obszarze.

## Załącznik nr 5. Działania ochronne ze wskazaniem podmiotów odpowiedzialnych za ich wykonanie i obszarów ich wdrażania

Przedmiot ochrony	Działania ochronne	Obszar wdrażania	Podmiot odpowiedzialny za wykonanie
3160 Naturalne, dystroficzne zbiorniki wodne	<b>Działania dotyczące ochrony czynnej siedlisk przyrodniczych, gatunków roślin i zwierząt oraz ich siedlisk oraz związane z utrzymaniem lub modyfikacją metod gospodarowania</b>		
	1. Dostosowanie gospodarki rolnej do wymogów ochrony siedliska poprzez utworzenie strefy buforowej wokół brzegów kompleksu zbiorników wodnych i siedliska 7140 w postaci nieużytku lub łąki kośnej o szerokości minimum 5 m. oddzielającej kompleks zbiorników dystroficznych i siedliska 7140 od pól ornych (działanie fakultatywne).	pas co najmniej 5 m od brzegów kompleksu płątów siedliska 3160 i 7140, części działek nr: 199, 223, obręb Brzuśce, część działki nr: 4/3, obręb Radostowo, w obrębie obszaru Natura 2000	Właściciel lub posiadacz obszaru na podstawie porozumienia zawartego z organem sprawującym nadzór nad obszarem Natura 2000 albo na podstawie zobowiązania podjętego w związku z korzystaniem z programów wsparcia z tytułu dochodowości.
	2. Dostosowanie gospodarki rybackiej do wymogów ochrony siedliska poprzez wyłączenie zbiorników wodnych z użytkowania wędkarskiego i rybackiego.	wszystkie płyty siedliska: części działek nr: 199, 223, obręb Brzuśce	Właściciel lub posiadacz obszaru na podstawie porozumienia zawartego z organem sprawującym nadzór nad obszarem Natura 2000 albo na podstawie zobowiązania podjętego w związku z korzystaniem z programów wsparcia z tytułu dochodowości.
	<b>Działania dotyczące monitoringu<sup>2)</sup> stanu przedmiotów ochrony oraz realizacji celów działań ochronnych</b>		
	Monitoring stanu ochrony siedliska na podstawie PMS GIOŚ: parametry: powierzchnia siedliska; struktura i funkcje; perspektywy ochrony. Pełna ocena stanu ochrony wg metodyki GIOŚ. Co 10 lat przy okazji prac nad kolejnym PZO.	wszystkie płyty siedliska: części działek nr: 199, 223, obręb Brzuśce	RDOŚ w Gdańsku
<b>Działania dotyczące uzupełnienia stanu wiedzy o przedmiotach ochrony i uwarunkowaniach ich ochrony</b>			

<sup>2)</sup>Zgodnie z metodyką przyjętą do celów monitoringu, o którym mowa w art. 112 ust. 2 ustawy z dnia 16 kwietnia 2004 r. o ochronie przyrody, prowadzonego przez Głównego Inspektora Ochrony Środowiska.

	Nie planuje się.		
7140 Torfowiska przejściowe i trzęsawiska (przeważnie z roślinnością z Scheuchzerio – Caricetea)	<b>Działania dotyczące ochrony czynnej siedlisk przyrodniczych, gatunków roślin i zwierząt oraz ich siedlisk oraz związane z utrzymaniem lub modyfikacją metod gospodarowania</b>		
	1. Usunięcie drzew i krzewów oraz ich nalotu (proponowanym terminem wykonywania prac jest okres zimowy ze względu na zamrożenie wierzchniej warstwy torfowiska, co skutkuje mniejszymi uszkodzeniami w runie i ułatwia przebieg prac). W ciągu pierwszych pięciu lat obowiązywania pzo. W przypadku jeśli kontrola wykonanego zabiegu (pkt 1 monitoringu) wykaże taką potrzebę, powtórzenie zabiegu.	stanowiska nr 1 i nr 2, część działki nr 199, obręb Brzuśce	RDOŚ w Gdańsku w porozumieniu z właścicielem lub posiadaczem obszaru
	2. Dostosowanie gospodarki rolnej do wymogów ochrony siedliska poprzez utworzenie strefy buforowej wokół brzegów kompleksu zbiorników wodnych -3160 i siedliska 7140 w postaci nieużytku lub łąki kośnej o szerokości minimum 5 m. oddzielającej kompleks zbiorników dystroficznych i siedliska 7140 od pól ornych (działanie fakultatywne).	pas co najmniej 5 m od brzegów kompleksu płatów siedliska 3160 i 7140, części działek nr: 199, 223 , obręb Radostowo, część działki nr: 4/3 obręb Brzuśce w obrębie obszaru Natura 2000	Właściciel lub posiadacz obszaru na podstawie porozumienia zawartego z organem sprawującym nadzór nad obszarem Natura 2000 albo na podstawie zobowiązania podjętego w związku z korzystaniem z programów wsparcia z tytułu dochodowości.
	<b>Działania dotyczące monitoringu stanu przedmiotów ochrony oraz realizacji działań ochronnych</b>		
	1. Kontrola efektów usunięcia drzew i krzewów: ocena wskaźnika parametru struktury i funkcji ekspansja krzewów i podrostu drzew wg. PMS GIOŚ. W ciągu 2 lat licząc od momentu wykonania zabiegu.	stanowiska nr 1 i 2 znajdujące się na części działki nr 199, obręb Brzuśce	RDOŚ w Gdańsku
	2. Monitoring stanu ochrony siedliska na podstawie PMS GIOŚ: parametry: powierzchnia siedliska; struktura i funkcje; perspektywy ochrony. Pełna ocena stanu ochrony wg metodyki GIOŚ. Co 10 lat przy okazji prac nad kolejnym PZO.	wszystkie płaty siedliska: obręb Brzuśce: część działki nr: 223, 199, obręb Radostowo, część działki nr: 4/3	RDOŚ w Gdańsku



	<b>Działania dotyczące uzupełnienia stanu wiedzy o przedmiotach ochrony i uwarunkowaniach ich ochrony</b>		
	Nie planuje się.		
	<b>Działania dotyczące ochrony czynnej siedlisk przyrodniczych, gatunków roślin i zwierząt oraz ich siedlisk oraz związane z utrzymaniem lub modyfikacją metod gospodarowania</b>		
	Dostosowanie gospodarki rybackiej do wymogów ochrony siedliska poprzez wyłączenie zbiorników wodnych z użytkowania wędkarskiego i rybackiego.	wszystkie zbiorniki wodne będące siedliskami gatunku: część działki nr 223, 135 obręb Brzuśce,	Właściciel lub posiadacz obszaru na podstawie porozumienia zawartego z organem sprawującym nadzór nad obszarem Natura 2000 albo na podstawie zobowiązania podjętego w związku z korzystaniem z programów wsparcia z tytułu dochodowości.
6236 Strzebla błotna <i>Phoxinus phoxinus</i>	<b>Działania dotyczące monitoringu stanu przedmiotów ochrony oraz realizacji działań ochronnych</b>		
	Monitoring stanu ochrony gatunku na podstawie PMS GIOŚ - pełna ocena wg. metodyki GIOŚ. Od czwartego roku obowiązywania pzo co dwa lata w miesiącach VI-VIII.	wszystkie zbiorniki wodne będące siedliskami gatunku: część działki nr 223 (w przypadku potwierdzenia gatunku strzebli błotnej w wyniku uzupełnienia stanu wiedzy również część działki nr 135 obręb Brzuśce)	RDOŚ w Gdańsku
	<b>Działania dotyczące uzupełnienia stanu wiedzy o przedmiocie ochrony i uwarunkowaniach ich ochrony</b>		
	Przeprowadzenie badań nad oceną stanu populacji i siedliska dla gatunku, na podstawie metodyki GIOŚ. Pełna ocena wg. metodyki GIOŚ. W ciągu trzech pierwszych lat obowiązywania pzo.	zbiornik wodny stanowiący potencjalne siedlisko gatunku - część działki nr 135, obręb Brzuśce	RDOŚ w Gdańsku
	<b>Działania dotyczące ochrony czynnej siedlisk przyrodniczych, gatunków roślin i zwierząt oraz ich siedlisk oraz związane z utrzymaniem lub modyfikacją metod gospodarowania</b>		
1188 Kumak nizinny <i>Bombina orientalis</i>	Zachowanie naturalnej szaty roślinnej w strefie brzegowej zbiorników wodnych będących siedliskiem występowania kumaka nizinnego poprzez utrzymanie naturalnie wykształconych płatów roślinności w linii brzegowej zbiorników wodnych.	zbiorniki wodne będące siedliskiem występowania kumaka nizinnego w obszarze Natura 2000, wykazane w trakcie procedury OOŚ lub w trakcie procedury w trybie art. 6.3 Dyrektywy Siedliskowej lub wykazane w wyniku badań uzupełniających dla gatunku.	Właściciel lub posiadacz obszaru na podstawie porozumienia zawartego z organem sprawującym nadzór nad obszarem Natura 2000



<b>Działania dotyczące monitoringu stanu przedmiotów ochrony oraz realizacji działań ochronnych</b>		
Nie planuje się.		
<b>Działania dotyczące uzupełnienia stanu wiedzy o przedmiocie ochrony i uwarunkowaniach ich ochrony</b>		
Analiza i weryfikacja danych dotyczących gatunku i jego siedliska w obszarze. Wykonanie obserwacji i badań na podstawie PMS GIOŚ w celu szczegółowego rozpoznania liczebności populacji gatunku, stanowisk rozrodczych, stanu zajmowanego siedliska z uwzględnieniem miejsc dyspersji i wędrówek do miejsc hibernacji. Sporządzenie oceny stanu ochrony wg. metodyki GIOŚ, weryfikacja zagrożeń, ewentualna aktualizacja SDF (w ciągu pierwszych pięciu lat obowiązywania PZO).	zbiorniki wodne w obszarze Natura 2000	RDOŚ w Gdańsku, GDOŚ

Załącznik nr 6. Wskazania do zmian w istniejącym studium uwarunkowań i zagospodarowania przestrzennego Gminy Subkowy, dotyczące eliminacji lub ograniczenia zagrożeń wewnętrznych lub zewnętrznych, niezbędne dla utrzymania lub odtworzenia właściwego stanu ochrony siedlisk przyrodniczych oraz gatunków zwierząt, dla których ochrony wyznaczono obszar Natura 2000.

Nazwa dokumentu	Wskazanie do zmiany
Uchwała Nr XXI/182/09 Rady Gminy Subkowy z dnia 26 sierpnia 2009 r. w sprawie uchwalenia studium uwarunkowań i kierunków zagospodarowania przestrzennego Gminy Subkowy	Uwzględnienie w części kartograficznej studium obszaru Natura 2000 Waćmierz PLH220031.