



DZIENNIK URZĘDOWY

WOJEWÓDZTWA POMORSKIEGO

Gdańsk, dnia 13 maja 2014 r.

Poz. 1844

ZARZĄDZENIE REGIONALNEGO DYREKTORA OCHRONY ŚRODOWISKA W GDAŃSKU

z dnia 28 kwietnia 2014 r.

w sprawie ustanowienia planu zadań ochronnych dla obszaru Natura 2000 Mechowiska Sulęczyńskie PLH220017

Na podstawie art. 28 ust. 5 ustawy z dnia 16 kwietnia 2004 r. o ochronie przyrody (Dz. U. z 2013 r., poz. 627 ze zm.¹⁾) zarządza się, co następuje:

§ 1. 1. Ustanawia się plan zadań ochronnych dla obszaru Natura 2000 Mechowiska Sulęczyńskie PLH 220017, zwanego dalej: „obszarem Natura 2000”.

2. Plan zadań ochronnych obejmuje cały obszar Natura 2000.

§ 2. Opis granic obszaru Natura 2000 określa załącznik nr 1.

§ 3. Mapę obszaru Natura 2000 zawiera załącznik nr 2.

§ 4. Identyfikację istniejących i potencjalnych zagrożeń dla zachowania właściwego stanu ochrony siedlisk przyrodniczych oraz gatunków roślin i ich siedlisk będących przedmiotami ochrony określa załącznik nr 3.

§ 5. Cele działań ochronnych zawiera załącznik nr 4.

§ 6. Określenie działań ochronnych ze wskazaniem podmiotów odpowiedzialnych za ich wykonanie i obszarów ich wdrażania określa załącznik nr 5.

§ 7. Wskazania do zmian w istniejącym *studium uwarunkowań i kierunków zagospodarowania przestrzennego Gminy Sulęcyno* dotyczące eliminacji lub ograniczenia zagrożeń wewnętrznych lub zewnętrznych, niezbędne dla utrzymania lub odtworzenia właściwego stanu ochrony siedlisk przyrodniczych oraz gatunku rośliny, dla których ochrony wyznaczono obszar Natura 2000 określa załącznik nr 6.

¹⁾Zmiany tekstu jednolitego wymienionej ustawy zostały ogłoszone w Dz. U. z 2013 r., poz. 628 i poz. 842 oraz w M. P. z 2013 r. poz. 835.

§ 8. Zarządzenie wchodzi w życie po upływie 14 dni od dnia ogłoszenia w Dzienniku Urzędowym Województwa Pomorskiego.

Regionalny Dyrektor
Ochrony Środowiska
w Gdańsku

Hanna Dzikowska

Załączniki do Zarządzenia
Regionalnego Dyrektora
Ochrony Środowiska w Gdańsku
z dnia 28 kwietnia 2014 r.

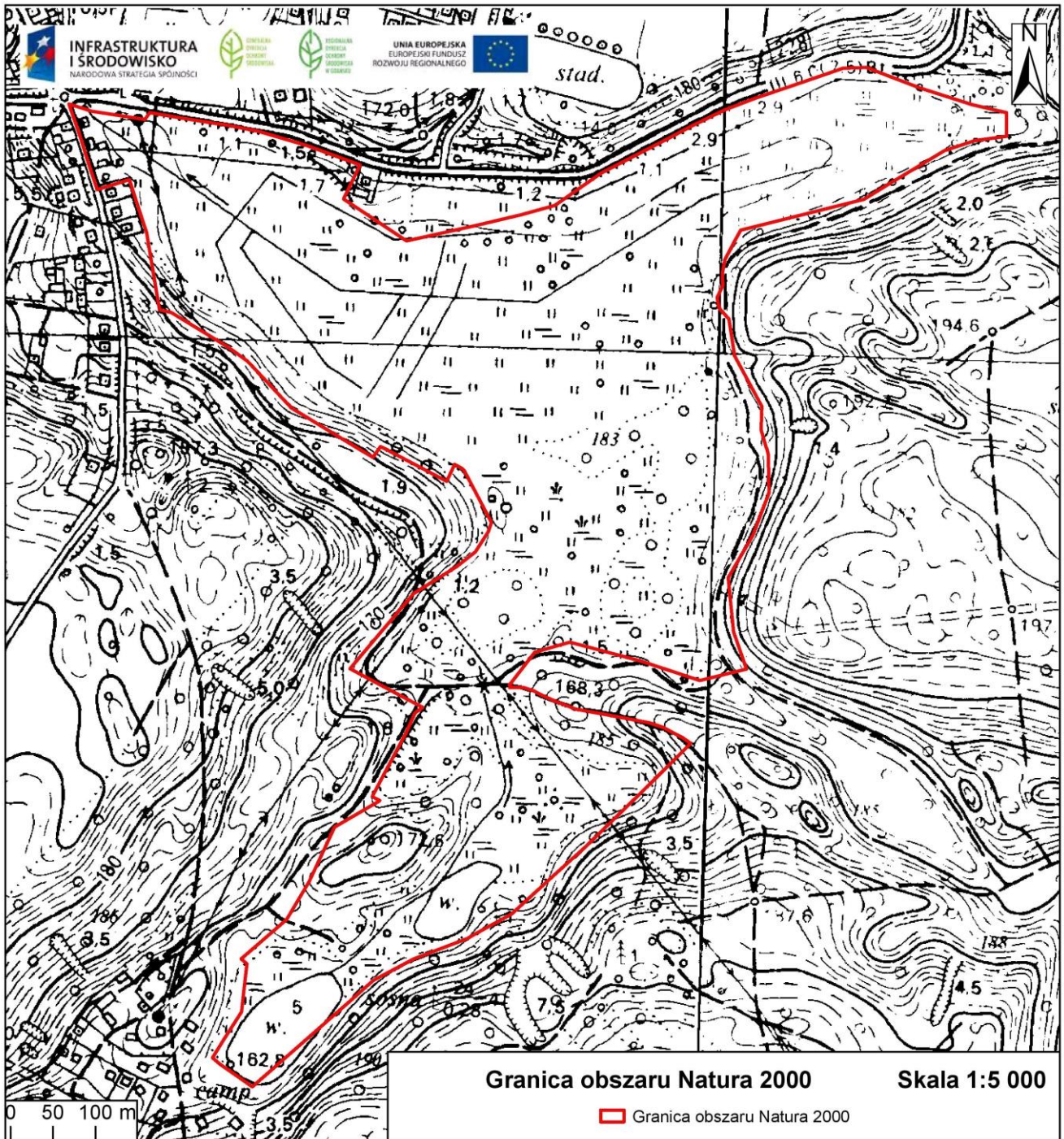
Załącznik nr 1. Opis granic obszaru Natura 2000

Granice obszaru Natura 2000 opisuje warstwa wektorowa shp obejmująca współrzędne punktów załamania granic, które posiadają następujące wartości w układzie współrzędnych płaskich prostokątnych PL-1992:

Lp.	x	y	Lp.	x	y
1	708044,72	421224,29	75	707147,6519	420596,0919
2	708020,75	421287,32	76	707177,7797	420647,7394
3	708000,79	421349,86	77	707178,8214	420649,1569
4	707991,74	421389,93	78	707183,772	420640,3559
5	707963,53	421389,76	79	707215,813	420657,4078
6	707958,62	421352,7	80	707258,7177	420680,0978
7	707946,55	421316,71	81	707282,7829	420690,9615
8	707907,37	421251,17	82	707289,1085	420700,0375
9	707889,31	421221,44	83	707305,6104	420668,6841
10	707852,67	421075,74	84	707334,7602	420614,0098
11	707838,39	421068,02	85	707367,3547	420641,5936
12	707836,53	421067,02	86	707423,0215	420688,9894
13	707818,18	421057,1	87	707425,9361	420693,5743
14	707801,97	421054,23	88	707432,0555	420702,8566
15	707787,21	421054,68	89	707451,9952	420734,7601
16	707773,03	421048,04	90	707455,5019	420740,3982
17	707760,54	421050,45	91	707472,5537	420762,2631
18	707747,81	421061,97	92	707496,4814	420777,4585
19	707704,26	421068,59	93	707507,4138	420781,5152
20	707644,41	421100,68	94	707549,2184	420759,3753
21	707616,77	421100,07	95	707567,9892	420749,4742
22	707596,11	421106,16	96	707571,2208	420746,5176
23	707594,67	421106,59	97	707575,8276	420737,6479
24	707587,73	421108,63	98	707555,9567	420728,5031
25	707542,45	421109,17	99	707588,5477	420666,5526
26	707492,13	421090,3	100	707597,28	420649,9132
27	707442,1	421060,92	101	707584,4223	420641,1123
28	707378,43	421067,33	102	707594,2546	420624,6105
29	707334,43	421082,64	103	707623,6829	420576,0676
30	707334,42	421082,64	104	707642,7287	420544,7829
31	707320,75	421027,68	105	707683,1582	420506,8975
32	707343,52	420958,19	106	707697,941	420492,9397
33	707366,18	420873,99	107	707710,3861	420475,5441

34	707354,06	420832,37	108	707715,3367	420468,8058
35	707318,6	420804,86	109	707735,8952	420434,9083
36	707315,73	420802,64	110	707755,4224	420403,0736
37	707315,74	420803,91	111	707758,9634	420388,8408
38	707312,2867	420802,7749	112	707796,505	420382,5151
39	707312,22	420809,75	113	707849,8609	420373,8516
40	707312,13	420819,87	114	707893,8657	420359,3438
41	707308,49	420831,34	115	707912,499	420353,4306
42	707304,14	420839,28	116	707900,5352	420315,3389
43	707295,99	420856,46	117	707932,92	420304,6815
44	707286,84	420881,33	118	707947,5654	420299,8685
45	707280,89	420913,81	119	707957,1227	420297,1869
46	707270,95	420967,93	120	707966,5628	420293,9768
47	707265,18	420984,3	121	708001,745	420281,8741
48	707257,87	420998,47	122	707996,2566	420299,6059
49	707253,52	421006,92	123	707993,442	420308,3311
50	707246,47	421016,53	124	707983,591	420371,5182
51	707246,4328	421016,5806	125	707991,7532	420377,4288
52	707189,44	420959,54	126	707986,687	420407,1225
53	707158,41	420927,54	127	707984,9983	420417,1142
54	707153,63	420922,61	128	707978,6655	420456,9404
55	707148,3	420917,1	129	707977,9618	420462,7103
56	707125,26	420893,34	130	707969,6589	420505,9139
57	707090,84	420855,44	131	707952,49	420563,4719
58	707044,87	420804,81	132	707933,0695	420616,808
59	707021,3	420762,3	133	707929,8093	420625,9641
60	707016,18	420753,06	134	707889,534	420606,3897
61	706991,74	420689,48	135	707840,0285	420681,1979
62	706966,34	420641,69	136	707858,7306	420764,8071
63	706942,86	420614,92	137	707870,8319	420816,5128
64	706843,37	420501,44	138	707881,8331	420856,1172
65	706840,7944	420498,5076	139	707919,9615	420910,7152
66	706849,8662	420485,5131	140	707947,1423	420963,4224
67	706867,4528	420460,4862	141	707960,6522	420989,5979
68	706875,1536	420451,4789	142	707976,1324	421018,1657
69	706896,0559	420464,7491	143	707994,4271	421056,3032
70	706929,4033	420485,8577	144	708008,6047	421092,7203
71	706985,7845	420492,1834	145	708026,564	421146,4081
72	706991,8008	420485,5139	146	708044,2386	421196,9941
73	707038,281	420539,2823	147	708044,72	421224,29
74	707083,0924	420565,9641			

Załącznik nr 2. Mapa obszaru Natura 2000



Załącznik nr 3. Identyfikacja istniejących i potencjalnych zagrożeń dla zachowania właściwego stanu ochrony siedlisk przyrodniczych oraz gatunków roślin i ich siedlisk, będących przedmiotami ochrony

Lp.	Przedmiot ochrony	Opis zagrożenia
1.	3160 Naturalne dystroficzne zbiorniki wodne	1) Istniejące: inne odpady - porzucone rowery wodne w części północnej, gruz w strefie brzegowej (droga leśna, brzeg wschodni płatu siedliska na działce ewid. nr. 444, obręb Sulęczyno); 2) Potencjalne: a) inne typy zabudowy - rozwijająca się zabudowa letniskowa w zlewni bezpośredniej siedliska przyrodniczego stanowi potencjalne zagrożenie dla zbiornika ze względu na możliwość migracji ścieków i/lub innych substancji mogących wpływać na skład chemiczny wody jeziora (dotyczy płatu siedliska zlokalizowanego na działce nr 444, obręb Sulęczyno), b) gospodarka leśna niedostosowana do wymogów ochrony siedliska - w przypadku wykonywania zrębów zupełnych w zlewni bezpośredniej jezior. Nie są wskazane rębnie zupełne lub wielkopowierzchniowe rębnie złożone. Na skutek usunięcia pokrywy roślinnej może nastąpić zwiększony spływ wód i substancji mineralnych ze zlewni, c) rolnictwo - rolnicze użytkowanie terenu w bezpośrednim sąsiedztwie zbiorników może skutkować wzmożoną migracją do nich substancji biogenych, d) rozproszone zanieczyszczenie wód powierzchniowych z powodu działalności związanej z rolnictwem i leśnictwem – może wystąpić w przypadku prowadzenia gospodarki leśnej niedostosowanej do wymogów ochrony siedliska, a także w przypadku rolniczego użytkowania terenu w bezpośrednim sąsiedztwie zbiorników mogącego skutkować wzmożoną migracją do nich substancji biogenych, e) spowodowane przez człowieka zmiany stosunków wodnych - wszelkie zmiany stosunków wodnych w zlewni jezior, także w obrębie przyległego torfowiska byłyby zagrożeniem dla ich specyfiki, f) użytkowanie zasobów biologicznych inne niż rolnictwo i leśnictwo - prowadzenie gospodarki rybackiej, niedostosowanej do wymogów siedliska, może prowadzić do zaburzeń ekosystemu zbiorników i w konsekwencji do obniżenia stanu ochrony siedliska.
2.	7110 Torfowiska wysokie z roślinnością torfotwórczą	Nie określono zagrożeń z powodu nie odnalezienia siedliska w obszarze.
3.	7140 Torfowiska przejściowe i trzęsawiska (przeważnie z	1) Istniejące: osuszanie terenów bagiennych - w centralnej części obszaru, dz. ew. 3186 obserwuje się silne przesuszenie siedliska, perspektywy ochrony trudne są w tym przypadku do określenia – poprawa warunków wodnych mogłaby skutkować zmniejszeniem powierzchni zajmowanej przez siedlisko na rzecz siedlisk mechowiskowych, ze względu na płytko zalegający pokład gytii.

	roślinnością z <i>Scheuchzeria</i> – <i>Caricetea</i>)	<p>2) Potencjalne:</p> <p>a) gospodarka leśna niedostosowana do wymogów ochrony siedliska - potencjalny negatywny wpływ w przypadku wykonywania zrębów zupełnych w pobliżu torfowisk. Nie są wskazane rębnie zupełne lub wielkopowierzchniowe rębnie złożone. Na skutek usunięcia pokrywy roślinnej może nastąpić zwiększony spływ wód i substancji mineralnych z obszaru alimentacji,</p> <p>b) rolnictwo - rolnicze użytkowanie terenu w bezpośrednim sąsiedztwie torfowisk może skutkować nadmiernym dopływem substancji biogenicznych do płatów siedliska,</p> <p>c) rozproszone zanieczyszczenie wód powierzchniowych z powodu działalności związanej z rolnictwem i leśnictwem - może wystąpić w przypadku prowadzenia gospodarki leśnej niedostosowanej do wymogów ochrony siedliska, a także w przypadku rolniczego użytkowania terenu w bezpośrednim sąsiedztwie siedliska, mogącego skutkować wzmożoną migracją do niego substancji biogennych,</p> <p>d) spowodowane przez człowieka zmiany stosunków wodnych - potencjalne zagrożenie w przypadku odbudowy przepustu pod drogą gruntową oddzielającą południową i centralną część obszaru,</p> <p>e) inne odpady - możliwość zaśmiecania torfowisk związana z bliskością terenów zabudowanych oraz dróg i ścieżek leśnych,</p> <p>f) zmiana składu gatunkowego (sukcesja) - naturalna sukcesja w kierunku torfowisk wysokich skutkować może zmniejszeniem powierzchni siedliska,</p> <p>g) inne typy zabudowy - istnieją potencjalne zagrożenia związane z rozwojem zabudowy w pobliżu granic torfowiska, która może stanowić źródło odpadów oraz zanieczyszczeń wód zasilających siedlisko,</p> <p>h) zabudowa rozproszona - dotyczy stanowiska: pd. część kompleksu i istniejące zabudowania w pobliżu południowej i zachodniej granicy obszaru mogą stanowić źródło odpadów oraz zanieczyszczeń wód zasilających torfowisko,</p> <p>i) zasypywanie terenu, melioracje i osuszanie – oczyszczanie istniejących rowów melioracyjnych w obszarze Natura 2000 może spowodować zmiany stanu uwodnienia siedliska.</p>
4.	7150 Obniżenia na podłożu torfowym z roślinnością ze związku <i>Rhynchosporion</i>	Nie określono zagrożeń z powodu nie odnalezienia siedliska w obszarze.
5.	7230 Górskie i nizinne torfowiska zasadowe o charakterze młak, turzycowisk i	<p>1) Istniejące:</p> <p>a) zaniechanie/brak koszenia - zarzucenie koszenia skutkuje ekspansją rodzimych gatunków bylin oraz drzew i krzewów konkurencyjnych w stosunku do gatunków charakterystycznych dla kalcyfilnych mechowisk (w szczególności mszaków),</p> <p>b) problematyczne gatunki rodzime - zarastanie płatów mechowiska trzciną, pałą szerokolistną, turzycami oraz drzewami i krzewami skutkuje zmniejszeniem powierzchni siedliska i stanowi zagrożenie dla słabo konkurencyjnych</p>

	mechowisk	<p>gatunków typowych dla mechowisk,</p> <p>c) spowodowane przez człowieka zmiany stosunków wodnych - obecność na torfowisku sieci rowów melioracyjnych o różnej drożności powoduje zaburzenia w gospodarce wodnej mechowiska, co skutkuje przekształceniami roślinności,</p> <p>d) ewolucja biocenotyczna, sukcesja - zmiany w składzie gatunkowym fitocenozy mechowiskowych (wkraczanie torfowców, wysokich bylin oraz drzew i krzewów);</p> <p>2) Potencjalne:</p> <p>a) gospodarka leśna niedostosowana do wymogów ochrony siedliska - potencjalny negatywny wpływ w przypadku wykonywania zrębów zupełnych w pobliżu torfowiska. Nie są wskazane rębnie zupełne lub wielkopowierzchniowe rębnie złożone. Na skutek usunięcia pokrywy roślinnej może nastąpić zwiększony spływ wód i substancji mineralnych z obszaru alimentacji,</p> <p>b) rozproszone zanieczyszczenie wód podziemnych z powodu działalności związanej z leśnictwem - może wystąpić w przypadku prowadzenia gospodarki leśnej niedostosowanej do wymogów ochrony siedliska,</p> <p>c) inne odpady - możliwość zaśmiecania torfowiska związana z bliskością terenów zabudowanych oraz dróg i ścieżek leśnych,</p> <p>d) inne typy zabudowy - istnieją potencjalne zagrożenia związane z rozwojem zabudowy w pobliżu granic torfowiska, Sulęcyno, która może stanowić źródło odpadów oraz zanieczyszczeń wód zasilających siedlisko,</p> <p>e) zabudowa rozproszona - zabudowania wsi Sulęcyno mogą stanowić źródło odpadów oraz zanieczyszczeń wód zasilających siedlisko,</p> <p>f) drogi - droga asfaltowa Kartuzy – Bytów, o dość dużym natężeniu ruchu, zlokalizowana jest bezpośrednio przy N granicy mechowiska - możliwość zasolenia (zimowe sypanie soli), możliwość migracji metali ciężkich i innych zanieczyszczeń (w tym ropopochodnych) wraz ze spływem wody deszczowej z nawierzchni, ew. rozprzestrzenianie zanieczyszczeń w razie wypadków (paliwa płynne).</p>
6.	91D0 Bory i lasy bagienne (<i>Vaccinio uliginosi-Betuletum pubescentis</i> , <i>Vaccinio uliginosi-Pinetum</i> , <i>Pino mugo-Sphagnetum</i> , <i>Sphagno girgensohnii-</i>	<p>1) Istniejące:</p> <p>a) osuszanie terenów bagiennych (dotyczy części płatów siedliska, zajmujących powierzchnię dawnej wierzchowiny oraz groble w eksploatowanej w przeszłości części kompleksu) – niski poziom wód gruntowych powoduje zmianę składu fitocenotycznego, m. in. - wkraczanie trzęślicy modrej. Poprawa warunków wodnych mało realna/niemożliwa - mogłaby skutkować zaburzeniami stosunków wodnych innych siedlisk przyrodniczych w tym 7230,</p> <p>b) biotyczne i abiotyczne procesy naturalne - drzewa w borze bagiennym cechują się słabą bonitacją, są cienkie i niskie, przyrost biomasy jest bardzo powolny, niewielka ilość martwego drewna to cecha naturalna w siedlisku,</p> <p>c) napowietrzne linie elektryczne i telefoniczne - obecna przecinka pod linią energetyczną w obrębie największego w obszarze płatów siedliska.</p> <p>2) Potencjalne:</p> <p>a) gospodarka leśna niedostosowana do wymogów ochrony siedliska - potencjalne zagrożenie w przypadku wykonywania w płatach siedliska czynności związanych z gospodarczym użytkowaniem lasów,.</p> <p>b) ścieżki, szlaki piesze, szlaki rowerowe - ścieżki leśne i udostępnienie do ruchu kołowego dróg gruntowych w pobliżu</p>

	<i>Piceetum</i>) i brzoźowo-sosnowe bagienne lasy borealne	<p>graniczy boru może prowadzić do zwiększonej penetracji siedliska przez ludność,</p> <p>c) zabudowa rozproszona - istniejąca zabudowa mieszkalna przy granicy największego w obszarze płatu siedliska może stanowić źródło odpadów oraz zanieczyszczeń wód gruntowych;</p> <p>d) spowodowane przez człowieka zmiany stosunków wodnych - potencjalne zagrożenie w przypadku odbudowy przepustu pod drogą gruntową oddzielającą południową i centralną część obszaru,</p> <p>e) drogi – mogą powodować intensyfikację ruchu kołowego w przypadku utwardzenia nawierzchni na drodze Sulęczyno – Ostrowite,</p> <p>f) inne typy zabudowy - potencjalne zagrożenie wpływem substancji biogenych, zanieczyszczeń, związane z rozwojem zabudowy wsi Sulęczyno przy zachodniej granicy obszaru,</p> <p>g) inne odpady - możliwość zaśmiecania siedliska związana z bliskością terenów zabudowanych oraz dróg i ścieżek leśnych,</p> <p>h) użytkowanie lasów i terenów rolniczych może prowadzić do rozproszonego zanieczyszczenia wód podziemnych w płatach siedliska,</p> <p>i) zasypywanie terenu, melioracje i osuszanie – oczyszczanie istniejących w obszarze Natura 2000 rowów melioracyjnych może spowodować zmiany stanu uwodnienia siedliska,</p> <p>j) problematyczne gatunki rodzime – obecność gatunku trzęślicy modrej w płatach siedliska.</p>
7.	1903 Lipiennik Loesela (<i>Liparis loeselii</i>)	<p>1) Istniejące:</p> <p>a) zaniechanie/brak koszenia - ekspansja wysokich bylin oraz drzew i krzewów stanowi zagrożenie dla populacji (lipiennik jest gatunkiem światłolubnym i słabo konkurencyjnym),</p> <p>b) problematyczne gatunki rodzime - pałka szerokolistna, trzcina oraz wysokie turzyce są gatunkami wysoce konkurencyjnymi wobec lipiennika,</p> <p>c) ewolucja biocenotyczna, sukcesja - w obszarze lipiennik występuje najobficiej w miejscach dawnych wyrobisk torfu i kredy jeziornej. Procesy naturalnej sukcesji zachodzące w torfiankach (w szczególności rozwój warstwy zielnej) powodują zmiany wielkości dostępnych dla lipiennika siedlisk;</p> <p>2) Potencjalne:</p> <p>a) gospodarka leśna niedostosowana do wymogów ochrony siedliska - potencjalne zagrożenie dla populacji w przypadku wykonywania zrębów zupełnych w pobliżu torfowiska. Działania tego typu mogą wpłynąć na reżim wodny torfowiska; lipiennik jest gatunkiem bardzo wrażliwym na zmiany cech siedliska,</p> <p>b) spowodowane przez człowieka zmiany stosunków wodnych - wszelkie antropogeniczne zmiany w gospodarce wodnej mechowiska mogą stanowić zagrożenie dla trwania populacji lipiennika.</p>

Załącznik nr 4. Cele działań ochronnych.

Lp.	Przedmiot ochrony	Cele działań ochronnych
1.	3160 Naturalne dystroficzne zbiorniki wodne	Utrzymanie stanu ochrony siedliska na dotychczasowym poziomie Fv.
2.	7110 Torfowiska wysokie z roślinnością torfotwórczą	Aktualizacja statusu przedmiotu ochrony w obszarze.
3.	7140 Torfowiska przejściowe i trzęsawiska (przeważnie z roślinnością z <i>Scheuchzeria</i> – <i>Caricetea</i>)	<ol style="list-style-type: none"> 1) Utrzymanie stanu ochrony siedliska na dotychczasowym poziomie Fv (dotyczy stanowiska Sulęczyno, pd. część kompleksu); 2) utrzymanie stanu ochrony siedliska na co najmniej dotychczasowym poziomie U2 (dotyczy stanowiska Sulęczyno, centralna część kompleksu dz. ew. 3186), nie pogarszanie wskaźników struktury i funkcji w płacie siedliska, ocenianych na Fv i U1.
4.	7150 Obniżenia na podłożu torfowym z roślinnością ze związku <i>Rhynchosporion</i>	Aktualizacja statusu przedmiotu ochrony w obszarze.
5.	7230 Górskie i nizinne torfowiska zasadowe o charakterze młak, turzycowisk i mechowisk	<ol style="list-style-type: none"> 1) Utrzymanie stanu ochrony siedliska na co najmniej dotychczasowym poziomie U1; 2) osiągnięcie wartości wskaźników: gatunki ekspansywne roślin zielnych, gatunki dominujące z poziomu U2 na poziom U1 poprzez koszenie. Dotyczy stanowiska znajdującego się na dz. ew. 458/3; 3) osiągnięcie wartości wskaźnika: gatunki ekspansywne roślin zielnych z poziomu U1 na poziom Fv poprzez koszenie. Dotyczy stanowiska znajdującego się na dz. ew. 362/1.
6.	91D0 Bory i lasy bagienne (<i>Vaccinio uliginosi-Betuletum pubescentis</i> , <i>Vaccinio uliginosi-Pinetum</i> , <i>Pino mugo-Sphagnetum</i> , <i>Sphagno girgensohnii-Piceetum</i>) i brzożowo-sosnowe bagienne lasy borealne	Utrzymanie stanu ogólnego siedliska na co najmniej dotychczasowym poziomie U1.
7.	1903 Lipiennik Loesela (<i>Liparis loeselii</i>)	<ol style="list-style-type: none"> 1) Utrzymanie stanu ogólnego siedliska na co najmniej dotychczasowym poziomie U2; 2) utrzymanie wartości wskaźników parametru struktury i funkcji, które zostały ocenione na Fv.

Załącznik nr 5. Działania ochronne ze wskazaniem podmiotów odpowiedzialnych za ich wykonanie i obszarów ich wdrażania.

Przedmiot ochrony	Działania ochronne	Obszar wdrażania	Podmiot odpowiedzialny za wykonanie
3160 Naturalne dystroficzne zbiorniki wodne	Działania dotyczące ochrony czynnej siedlisk przyrodniczych, gatunków roślin i zwierząt oraz ich siedlisk oraz związane z utrzymaniem lub modyfikacją metod gospodarowania		
	1. Uprzątnięcie śmieci i starych rowerów wodnych ze strefy brzegowej zbiornika (w ciągu pierwszych 3 lat obowiązywania pzo).	obrzeża zbiornika dystroficznego, dz. ew. 444, 3188/1, obręb Sulęczyno	Właściciel lub posiadacz obszaru na podstawie porozumienia zawartego z organem sprawującym nadzór nad obszarem Natura 2000, a w odniesieniu do gruntów Skarbu Państwa lub stanowiących własność jednostek samorządu terytorialnego zarządca nieruchomości w związku z wykonywaniem obowiązków z zakresu ochrony środowiska na podstawie przepisów prawa albo w przypadku braku tych przepisów na podstawie porozumienia zawartego z organem sprawującym nadzór nad obszarem Natura 2000: N-ctwo Lipusz / RDOS w Gdańsku
	2. Dostosowanie gospodarki leśnej w zlewni siedliska przyrodniczego do wymogów ochrony siedliska poprzez: 1) utrzymywanie wokół jezior pasa drzewostanu wyłączanego z użytkowania rębego o szerokości nie mniejszej niż 50 m, 2) nieużytkowanie drogi leśnej biegnącej wzdłuż wschodniego brzegu zbiorników do celów zrywki i zwożenia drewna.	pas 50 m od brzegów zbiorników dystroficznych: wydz. 188 k, części wydz. 188 g, j ²⁾ wydz. 188 g, k, dz. ewid. 437, obręb Sulęczyno	N-ctwo Lipusz
3. Dostosowanie gospodarki przestrzennej w zlewni jezior do wymogów ochrony siedliska poprzez nielocalizowanie	części działek nr 446/17, 433, 434, 447, 448, 3188/1, 445/1, dz. nr: 432, , 435, 436, 437,	Wójt Gminy Sulęczyno, Właściciel lub posiadacz obszaru na podstawie porozumienia zawartego z organem sprawującym nadzór nad	

²⁾ Wydzielenia leśne wg stanu Planu Urządzania Nadleśnictwa Lipusz na lata 2009-2018.

<p>obiektów budowlanych (w tym tymczasowych, również nie związanych trwale z gruntem) w pasie 100 m od linii brzegowej zbiorników.</p>	<p>438, 439, 440, 441, 442, 443, 444, obręb Sulęczyno</p>	<p>obszarem Natura 2000, a w odniesieniu do gruntów Skarbu Państwa lub stanowiących własność jednostek samorządu terytorialnego zarządca nieruchomości w związku z wykonywaniem obowiązków z zakresu ochrony środowiska na podstawie przepisów prawa albo w przypadku braku tych przepisów na podstawie porozumienia zawartego z organem sprawującym nadzór nad obszarem Natura 2000</p>
<p>4. Dostosowanie gospodarki przestrzennej i rolnej w zlewni zbiorników dystroficznych do wymogów ochrony siedliska poprzez: utrzymanie pasa trwałej zieleni wokół zbiorników (lasy, trwale użytki zielone, nieużytki). W obrębie gospodarstw rolnych działanie fakultatywne.</p>	<p>pas 25 m od brzegów zbiorników dystroficznych w granicach obszaru Natura 2000, działki ewid. nr: 425/14, 443, części działek 440, 439,436, 3118/1, obręb Sulęczyno, oraz płyty siedliska 7140</p>	<p>Właściciel lub posiadacz gruntów w obszarze na podstawie porozumienia zawartego z organem sprawującym nadzór nad obszarem Natura 2000 albo na podstawie zobowiązania podjętego w związku z korzystaniem z programów wsparcia z tytułu dochodowości, a w odniesieniu do gruntów Skarbu Państwa lub stanowiących własność jednostek samorządu terytorialnego zarządca nieruchomości w związku z wykonywaniem obowiązków z zakresu ochrony środowiska na podstawie przepisów prawa albo w przypadku braku tych przepisów na podstawie porozumienia zawartego z organem sprawującym nadzór nad obszarem Natura 2000 – RDOŚ w Gdańsku</p>
<p>5. Dostosowanie gospodarki rybackiej do wymogów ochrony siedliska poprzez nieprowadzenie gospodarki rybackiej w zbiornikach wodnych.</p>	<p>dz. ewid.: 437, 444, obręb Sulęczyno</p>	<p>Właściciel lub posiadacz obszaru na podstawie porozumienia zawartego z organem sprawującym nadzór nad obszarem Natura 2000, a w odniesieniu do gruntów Skarbu Państwa lub stanowiących własność jednostek samorządu terytorialnego zarządca nieruchomości w związku z wykonywaniem obowiązków z zakresu ochrony środowiska na podstawie przepisów prawa albo w przypadku braku tych przepisów na podstawie</p>

			porozumienia zawartego z organem sprawującym nadzór nad obszarem Natura 2000, RDOŚ w Gdańsku
	Działania dotyczące monitoringu³⁾ stanu przedmiotów ochrony oraz realizacji celów działań ochronnych		
	Nie planuje się.		
	Działania dotyczące uzupełnienia stanu wiedzy o przedmiotach ochrony i uwarunkowaniach ich ochrony		
	Nie planuje się.		
	Działania dotyczące ochrony czynnej siedlisk przyrodniczych, gatunków roślin i zwierząt oraz ich siedlisk oraz związane z utrzymaniem lub modyfikacją metod gospodarowania		
7110 Torfowiska wysokie z roślinnością torfotwórczą	Ze względu na niską reprezentatywność, analiza i weryfikacja danych dotyczących siedliska w obszarze oraz ewentualna zmiana SDF (w tym ew. usunięcie siedliska z katalogu przedmiotów ochrony).	cały obszar Natura 2000	RDOŚ w Gdańsku, GDOŚ
	Działania dotyczące monitoringu⁴⁾ stanu przedmiotów ochrony oraz realizacji celów działań ochronnych		
	Nie planuje się.		
	Działania dotyczące uzupełnienia stanu wiedzy o przedmiotach ochrony i uwarunkowaniach ich ochrony		
	Nie planuje się.		
	Działania dotyczące ochrony czynnej siedlisk przyrodniczych, gatunków roślin i zwierząt oraz ich siedlisk oraz związane z utrzymaniem lub modyfikacją metod gospodarowania		
7140 Torfowiska przejściowe i trzęsawiska (przeważnie z roślinnością z <i>Scheuchzeria</i> – <i>Caricetea</i>)	1. Zapewnienie nieużytkowania gospodarczego płątów siedliska z dopuszczeniem zbioru żurawiny.	wszystkie płąty siedliska w obszarze, części działek.: 362/1, 429-436, 437-444, 447-452, obręb Sulęczyno, części wydz.:186a, 188f	Wójt Gminy Sulęczyno, Nadleśnictwo Lipusz, Właściciel lub posiadacz obszaru na podstawie porozumienia zawartego z organem sprawującym nadzór nad obszarem Natura 2000, a w odniesieniu do gruntów Skarbu Państwa lub stanowiących własność jednostek

³⁾ Zgodnie z metodyką przyjętą do celów monitoringu, o którym mowa w art. 112 ust. 2 ustawy z dnia 16 kwietnia 2004 r. o ochronie przyrody, prowadzonego przez Głównego Inspektora Ochrony Środowiska.

⁴⁾ Zgodnie z metodyką przyjętą do celów monitoringu, o którym mowa w art. 112 ust. 2 ustawy z dnia 16 kwietnia 2004 r. o ochronie przyrody, prowadzonego przez Głównego Inspektora Ochrony Środowiska.

		samorządu terytorialnego zarządcą nieruchomości w związku z wykonywaniem obowiązków z zakresu ochrony środowiska na podstawie przepisów prawa albo w przypadku braku tych przepisów na podstawie porozumienia zawartego z organem sprawującym nadzór nad obszarem Natura 2000
2. Dostosowanie gospodarki leśnej w otoczeniu torfowiska do wymogów ochrony siedliska poprzez utrzymywanie wokół torfowiska pasa drzewostanu wyłączanego z użytkowania rębnygo o szerokości ok 50 m, w trakcie wykonywania cięć rębnych.	pas 50 m od brzegów płatów siedliska, wydz. 186a, c, 188 a, b, f, 09-lx, 09-hx, 09-p, 09-n, 09-j, części wydz.: 188 g, j, 185 l	N-ctwo Lipusz, Starosta Powiatowy w Kartuzach, Właściciel lub posiadacz obszaru na podstawie porozumienia zawartego z organem sprawującym nadzór nad obszarem Natura 2000, a w odniesieniu do gruntów Skarbu Państwa lub stanowiących własność jednostek samorządu terytorialnego zarządcą nieruchomości w związku z wykonywaniem obowiązków z zakresu ochrony środowiska na podstawie przepisów prawa albo w przypadku braku tych przepisów na podstawie porozumienia zawartego z organem sprawującym nadzór nad obszarem Natura 2000
3. Dostosowanie gospodarki przestrzennej w otoczeniu torfowiska do wymogów ochrony siedliska poprzez nielocalizowanie wszelkich obiektów budowlanych (w tym tymczasowych, również nie związanych trwale z gruntem), z dopuszczeniem lokalizacji i budowy drewnianej kładki przy tworzeniu ścieżki przyrodniczej (ust. 6 działań ochronnych dla siedliska 7230).	cały teren obszaru Natura 2000, Działanie nie dotyczy użytków budowlanych na działkach 363/29 i 370/1 (363/29 – użytek B-RV, 370/1 – użytek B- LV)	Wójt Gminy Sulęczyno, Właściciel lub posiadacz obszaru na podstawie porozumienia zawartego z organem sprawującym nadzór nad obszarem Natura 2000, a w odniesieniu do gruntów Skarbu Państwa lub stanowiących własność jednostek samorządu terytorialnego zarządcą nieruchomości w związku z wykonywaniem obowiązków z zakresu ochrony środowiska na podstawie przepisów prawa albo w przypadku braku tych przepisów na podstawie porozumienia zawartego z organem sprawującym nadzór nad obszarem Natura 2000
4. Dostosowanie gospodarki	pas 25 m od brzegów płatów	Właściciel lub posiadacz obszaru na podstawie

<p>przestrzennej i rolnej w otoczeniu torfowiska do wymogów ochrony siedliska poprzez utrzymanie pasa trwałej zieleni wokół torfowiska: (trwałe użytki zielone), zadrzewienia na gruntach nieleśnych, nieużytki. Wskazane przekwalifikowanie gruntów ornyczych na trwałe użytki zielone/lasy. W obrębie gospodarstw rolnych działania fakultatywne.</p>	<p>siedliska w granicach obszaru Natura 2000: części działek: 429-443, 446/17, 447-452, obręb Sulęczyno</p>	<p>porozumienia zawartego z organem sprawującym nadzór nad obszarem Natura 2000 albo na podstawie zobowiązania podjętego w związku z korzystaniem z programów wsparcia z tytułu dochodowości, a w odniesieniu do gruntów Skarbu Państwa lub stanowiących własność jednostek samorządu terytorialnego zarządca nieruchomości w związku z wykonywaniem obowiązków z zakresu ochrony środowiska na podstawie przepisów prawa albo w przypadku braku tych przepisów na podstawie porozumienia zawartego z organem sprawującym nadzór nad obszarem Natura 2000 – RDOŚ w Gdańsku</p>
<p>5. Dostosowanie gospodarki wodnej do wymogów ochrony siedliska poprzez zaniechanie konserwacji rowów odwadniających przed otrzymaniem wyników rozpoznania hydrologicznego siedliska 7230.</p>	<p>wszystkie płaty siedliska</p>	<p>N-ctwo Lipusz, Pomorski ZMiUW, Właściciel lub posiadacz obszaru na podstawie porozumienia zawartego z organem sprawującym nadzór nad obszarem Natura 2000, a w odniesieniu do gruntów Skarbu Państwa lub stanowiących własność jednostek samorządu terytorialnego zarządca nieruchomości w związku z wykonywaniem obowiązków z zakresu ochrony środowiska na podstawie przepisów prawa albo w przypadku braku tych przepisów na podstawie porozumienia zawartego z organem sprawującym nadzór nad obszarem Natura 2000</p>
<p>6. Utworzenie rezerwatu przyrody (w pierwszych 5 latach obowiązywania pzo).</p>	<p>płaty siedliska 7140 – oddz. 186a, 186 b</p>	<p>RDOŚ w Gdańsku</p>
<p>Działania dotyczące monitoringu stanu przedmiotów ochrony oraz realizacji działań ochronnych</p>		
<p>Nie planuje się.</p>		
<p>Działania dotyczące uzupełnienia stanu wiedzy o przedmiotach ochrony i uwarunkowaniach ich ochrony</p>		
<p>Nie planuje się.</p>		

7150 Obniżenia na podłożu torfowym z roślinnością ze związku <i>Rhynchosporion</i>	Działania dotyczące ochrony czynnej siedlisk przyrodniczych, gatunków roślin i zwierząt oraz ich siedlisk oraz związane z utrzymaniem lub modyfikacją metod gospodarowania		
	Ze względu na niską reprezentatywność, analiza i weryfikacja danych dotyczących siedliska w obszarze oraz ewentualna zmiana SDF (w tym ew. usunięcie siedliska z katalogu przedmiotów ochrony).	cały obszar Natura 2000	RDOŚ w Gdańsku, GDOŚ
	Działania dotyczące monitoringu stanu przedmiotów ochrony oraz realizacji działań ochronnych		
	Nie planuje się.		
	Działania dotyczące uzupełnienia stanu wiedzy o przedmiocie ochrony i uwarunkowaniach ich ochrony		
Nie planuje się.			
7230 Górskie i nizinne torfowiska zasadowe o charakterze młak, turzycowisk i mechowisk	Działania dotyczące ochrony czynnej siedlisk przyrodniczych, gatunków roślin i zwierząt oraz ich siedlisk oraz związane z utrzymaniem lub modyfikacją metod gospodarowania		
	<p>1. Dostosowanie gospodarki rolnej do wymogów ochrony siedliska poprzez:</p> <p>1) zachowanie płatów siedliska położonych na trwałych użytkach zielonych (w obrębie gospodarstw rolnych działanie obligatoryjne),</p> <p>2) ekstensywne użytkowanie kośne trwałych użytków zielonych (w obrębie gospodarstw rolnych działanie obligatoryjne), działanie fakultatywne: użytkowanie zgodnie z wymogami odpowiedniego pakietu rolnośrodowiskowego w ramach obowiązującego PROW, ukierunkowanego na ochronę siedliska,</p> <p>3) koszenie powierzchni zajętych przez trzciny, pałki i turzyce zgodnie z dotychczasowymi zasadami, tj. raz w roku na przełomie lipca i sierpnia, z usuwaniem biomasy poza obręb torfowiska,</p> <p>4) powiększenie powierzchni</p>	<p>1) części działek ewid.: 458/3, 364-368, obręb Sulęczyno</p> <p>2) część działek ewid.: 458/3, 364-368, obręb Sulęczyno</p> <p>3) dz. ewid. nr 379, część działek nr 378, 458/3, 362/1, obręb Sulęczyno</p> <p>4) część dz. ewid. nr 458/3, obręb Sulęczyno,</p>	<p>Właściciel lub posiadacz gruntów w obszarze na podstawie porozumienia zawartego z organem sprawującym nadzór nad obszarem Natura 2000 albo na podstawie zobowiązania podjętego w związku z korzystaniem z programów wsparcia z tytułu dochodowości, a w odniesieniu do gruntów Skarbu Państwa lub stanowiących własność jednostek samorządu terytorialnego zarządca nieruchomości w związku z wykonywaniem obowiązków z zakresu ochrony środowiska na podstawie przepisów prawa albo w przypadku braku tych przepisów na podstawie porozumienia zawartego z organem sprawującym nadzór nad obszarem Natura 2000</p>

<p>wykaszania trzciny, pałki i turzyc na całą NE część torfowiska. Zachowanie ok. 0,4 ha powierzchni niekoszonych jako powierzchni kontrolnych.</p>		
<p>2. Usuwanie drzew i krzewów: 1) całkowite usunięcie drzew i krzewów (w obrębie gospodarstw rolnych działanie fakultatywne) – jednorazowo w ciągu 10 lat obowiązywania pzo, 2) usuwanie podrostów i nalotów drzew i krzewów (w obrębie gospodarstw rolnych działanie fakultatywne), co 5 lat.</p>	<p>części dz. ewid.: 364-366, część działki ewid. 378 (za wyjątkiem pasa 25 m od drogi Sulęczyno - Kartuzy), obręb Sulęczyno części dz. ewid.: 362/1, 378 (za wyjątkiem pasa 25 m od drogi Sulęczyno - Kartuzy), 364-366, obręb Sulęczyno</p>	<p>RDOŚ w Gdańsku, właściciel lub posiadacz gruntów w obszarze na podstawie porozumienia zawartego z organem sprawującym nadzór nad obszarem Natura 2000, a w odniesieniu do gruntów Skarbu Państwa lub stanowiących własność jednostek samorządu terytorialnego zarządca nieruchomości w związku z wykonywaniem obowiązków z zakresu ochrony środowiska na podstawie przepisów prawa albo w przypadku braku tych przepisów na podstawie porozumienia zawartego z organem sprawującym nadzór nad obszarem Natura 2000</p>
<p>3. Dostosowanie gospodarki leśnej do wymogów ochrony siedliska poprzez utrzymywanie pasa drzewostanu wyłączonego z użytkowania rębne o szerokości nie mniejszej niż 50 m od brzegów płatów siedliska w trakcie wykonywania cięć rębnych.</p>	<p>pas 50 m od brzegów płatów siedliska: wydz. 185 j , 186 c, 188a, 09-a, części wydz: 185 b, c, d, f, h, k, l, 186 a (część leśna), część dz. ewid. 362/1 (część leśna), obręb Sulęczyno; w granicach obszaru Natura 2000</p>	<p>N-ctwo Libusz, Starosta Powiatu Kartuskiego, Właściciel lub posiadacz obszaru na podstawie porozumienia zawartego z organem sprawującym nadzór nad obszarem Natura 2000, a w odniesieniu do gruntów Skarbu Państwa lub stanowiących własność jednostek samorządu terytorialnego zarządca nieruchomości w związku z wykonywaniem obowiązków z zakresu ochrony środowiska na podstawie przepisów prawa albo w przypadku braku tych przepisów na podstawie porozumienia zawartego z organem sprawującym nadzór nad obszarem Natura 2000</p>
<p>4. Dostosowanie gospodarki przestrzennej w otoczeniu torfowiska do wymogów ochrony siedliska poprzez nielocalizowanie wszelkich obiektów</p>	<p>cały obszar Natura 2000, działanie nie dotyczy użytków budowlanych na działkach 363/29 i 370/1 (363/29 –</p>	<p>Gmina Sulęczyno, Właściciel lub posiadacz obszaru na podstawie porozumienia zawartego z organem sprawującym nadzór nad obszarem Natura 2000, a w odniesieniu do gruntów</p>

<p>budowlanych (w tym tymczasowych, również nie związanych trwale z gruntem) z dopuszczeniem lokalizacji i budowy drewnianej kładki przy tworzeniu ścieżki przyrodniczej (ust. 6 działań).</p>	<p>użytek B-RV, 370/1 – użytek B- LV)</p>	<p>Skarbu Państwa lub stanowiących własność jednostek samorządu terytorialnego zarządca nieruchomości w związku z wykonywaniem obowiązków z zakresu ochrony środowiska na podstawie przepisów prawa albo w przypadku braku tych przepisów na podstawie porozumienia zawartego z organem sprawującym nadzór nad obszarem Natura 2000</p>
<p>5. Dostosowanie gospodarki rolnej i przestrzennej w otoczeniu torfowiska do wymogów ochrony siedliska poprzez: 1) utrzymanie dotychczasowego sposobu użytkowania, także poza płatami siedliska, 2) przekwalifikowanie gruntów ornych na trwałe użytki zielone (w obrębie gospodarstw rolnych działanie fakultatywne).</p>	<p>dz. ewid.: 370/4, 378-379, 458/3, , 364-368, 363/28, 362/1, 3186, części działek: 363/29, 371-377, obręb Sulęczyno</p>	<p>Właściciel lub posiadacz gruntów w obszarze na podstawie porozumienia zawartego z organem sprawującym nadzór nad obszarem Natura 2000 albo na podstawie zobowiązania podjętego w związku z korzystaniem z programów wsparcia z tytułu dochodowości, a w odniesieniu do gruntów Skarbu Państwa lub stanowiących własność jednostek samorządu terytorialnego zarządca nieruchomości w związku z wykonywaniem obowiązków z zakresu ochrony środowiska na podstawie przepisów prawa albo w przypadku braku tych przepisów na podstawie porozumienia zawartego z organem sprawującym nadzór nad obszarem Natura 2000</p>
<p>6. Organizacja ścieżki przyrodniczej wokół północnej i środkowej części torfowiska, z tablicami informacyjnymi dot. walorów obiektu, sposobów jego ochrony oraz prowadzonych działań z zakresu ochrony czynnej, z możliwością budowy drewnianej kładki przez północno-wschodnią część obszaru Natura 2000 (w ciągu 10 lat obowiązywania pzo).</p>	<p>wokół płatów siedliska (z dopuszczeniem lokalizacji kładki we fragmencie płatu siedliska 7230) w granicach obszaru Natura 2000</p>	<p>Właściciel lub posiadacz gruntów w obszarze na podstawie porozumienia zawartego z organem sprawującym nadzór nad obszarem Natura 2000 albo na podstawie zobowiązania podjętego w związku z korzystaniem z programów wsparcia z tytułu dochodowości, a w odniesieniu do gruntów Skarbu Państwa lub stanowiących własność jednostek samorządu terytorialnego zarządca nieruchomości w związku z wykonywaniem obowiązków z zakresu ochrony środowiska na podstawie przepisów prawa albo w przypadku braku tych</p>

		przepisów na podstawie porozumienia zawartego z organem sprawującym nadzór nad obszarem Natura 2000, RDOŚ w Gdańsku.
7. Dostosowanie gospodarki wodnej i przestrzennej do wymogów ochrony siedliska poprzez zaniechanie lokalizowania lub wykonywania działań mogących zaburzyć stosunki wodne w obszarze alimentacji torfowiska.	cały obszar Natura 2000	RDOŚ w Gdańsku, Wójt Gminy Sulęcyno
8. Dostosowanie gospodarki wodnej do wymogów ochrony siedliska poprzez zatamowanie odpływu w rowach melioracyjnych: zasypianie/budowę zastawek. Działanie do wykonania tylko w przypadku, jeżeli z wyników rozpoznania uwarunkowań hydrologicznych siedliska wyniknie taka potrzeba.	odcinki rowów w obszarze Natura 2000, wytypowane na podstawie wyników rozpoznania uwarunkowań hydrologicznych siedliska	RDOŚ w Gdańsku
9. Dostosowanie gospodarki wodnej do wymogów ochrony siedliska poprzez zaniechanie konserwacji rowów odwadniających do czasu uzyskania wyników monitoringu hydrologicznego siedliska.	wszystkie płaty siedliska	N-ctwo Lipusz, Pomorski ZMiUW, Właściciel lub posiadacz obszaru na podstawie porozumienia zawartego z organem sprawującym nadzór nad obszarem Natura 2000, a w odniesieniu do gruntów Skarbu Państwa lub stanowiących własność jednostek samorządu terytorialnego zarządca nieruchomości w związku z wykonywaniem obowiązków z zakresu ochrony środowiska na podstawie przepisów prawa albo w przypadku braku tych przepisów na podstawie porozumienia zawartego z organem sprawującym nadzór nad obszarem Natura 2000
10. Utworzenie rezerwatu przyrody (w tym wykup gruntów). W ciągu pierwszych 5 lat obowiązywania pzo.	płaty siedliska 7230	RDOŚ w Gdańsku
Działania dotyczące monitoringu stanu przedmiotów ochrony oraz realizacji działań ochronnych		

<p>1. Kontrola realizacji działań ochronnych z zakresu ochrony czynnej: kontrola powierzchni objętej koszeniem, wysokości i terminów koszenia oraz realizacji usuwania biomasy poza torfowisko; kontrola skuteczności usunięcia drzew i krzewów (dwukrotnie w trakcie obowiązywania pzo).</p>	<p>płat siedliska 7230 objęte działaniami ochronnymi</p>	<p>RDOŚ w Gdańsku</p>
<p>2. Monitoring wskaźników parametru struktura i funkcja: gatunki ekspansywne roślin zielnych, gatunki dominujące. Powtórzenie zdjęć fitosocjologicznych w transekcje. Wg. PM GIOŚ, po 5 latach od rozpoczęcia wykonywania działań ochronnych.</p>	<p>płat siedliska występujący na dz. ew. 458/3: Początek transektu: N 54⁰ 13'47,1, E 017⁰ 47'31,8'' Środek transektu: N 54⁰ 13'47,2, E 017⁰ 47'26,5'' Koniec transektu: N 54⁰ 13'45,5'', E 017⁰ 47'21,2''</p>	<p>RDOŚ w Gdańsku</p>
<p>3. Monitoring wskaźnika parametru struktura i funkcja: gatunki ekspansywne roślin zielnych. Powtórzenie zdjęć fitosocjologicznych w transekcje. Wg PM GIOŚ, po 5 latach od rozpoczęcia wykonywania działań ochronnych.</p>	<p>płat siedliska występujący na dz. ew. 362/1: N 54013'42,1'', E 017047'16,2'' Środek transektu: N 54013'41,1'', E 017047'12,8'' Koniec transektu: N 54013'39,8'', E 017047'09,3''</p>	<p>RDOŚ w Gdańsku</p>
<p>Działania dotyczące uzupełnienia stanu wiedzy o przedmiocie ochrony i uwarunkowaniach ich ochrony</p>		
<p>1. Rozpoznanie uwarunkowań hydrologicznych siedliska. Wykonanie bilansu hydrologicznego torfowiska w oparciu o co najmniej roczne badania.</p>	<p>siedlisko przyrodnicze i obszar jego alimentacji w granicach obszaru Natura 2000</p>	<p>RDOŚ w Gdańsku</p>

	<p>Określenie obszaru alimentacji torfowiska i jego powiązania z wodami podziemnymi, ocena wpływu istniejących rowów na hydrologię obszaru oraz odpowiedź na pytanie, czy w celu poprawy stanu siedliska 7230 należy tamować odpływ w rowach melioracyjnym poprzez ich zasypanie/budowę zastawek.</p> <p>W ramach monitoringu hydrologicznego:</p> <ul style="list-style-type: none"> - pomiary wahań poziomu wody (instalacja wodowskazów na odpływie i w wybranych (2-3) punktach wewnątrz torfowiska, instalacja limnigrafu na odpływie z torfowiska); - pomiary natężenia przepływu w rowie na odpływie i w wybranych (2-3) punktach, częstotliwość - co 4 tygodnie; - pomiary wahań oraz kierunku przepływu wody w złożu - (instalacja automatycznych limnigrafów w 6 punktach w obrębie torfowiska); - wykonanie 6 odwiertów w celu określenia grubości złoża - zainstalowanie automatycznej stacji meteorologicznej (termometr, deszczomierz, barometr, higrometr) w jego bliskim otoczeniu, ew. wykorzystanie danych meteorologicznych ze Stacji Limnologicznej w Borucinie; - szczegółowe kartowanie hydrograficzne zlewni torfowiska w celu określenia zasilania powierzchniowego oraz udziałów obszarów o przewadze ewaporacji. (pierwsze pięć lat obowiązywania pzo). 		
	2. Eksperyment mający na celu ustalenie optymalnej metody ograniczenia	dz. ewid.: 362/1, 378, 379, część działki 458/3, obręb	RDOŚ w Gdańsku, Właściciel lub posiadacz obszaru na podstawie porozumienia zawartego

	<p>ekspansji trzciny, turzyc i pałki (w obrębie gospodarstw rolnych działanie fakultatywne). Wyznaczenie 10 stałych powierzchni o wielkości 5 x 5 m. i koszenie ich:</p> <p>pow. 6 - koszenie trzciny raz w roku na przełomie lipca i sierpnia nisko,</p> <p>pow. 5. - koszenie trzciny raz do roku na przełomie lipca i sierpnia wysoko, ok. 30 cm (powyżej wysokości storczyków),</p> <p>pow. 8 koszenie trzciny dwa razy w roku, około 15.06 oraz na przełomie lipca i sierpnia nisko,</p> <p>pow. 7 koszenie trzciny dwa razy w roku, około 15.06 oraz na przełomie lipca i sierpnia wysoko,</p> <p>pow. 3. niekoszona powierzchnia kontrolna (trzcina),</p> <p>pow. 4 niekoszona powierzchnia kontrolna (trzcina),</p> <p>pow. 2 – koszenie pałki szerokolistnej raz w roku, na przełomie lipca i sierpnia,</p> <p>pow. 1- koszenie pałki szerokolistnej dwa razy w roku ok. 15.06 oraz na przełomie lipca i sierpnia,</p> <p>pow. 10 koszenie turzycy błotnej trzykrotnie w terminach ok 15.06/1.08/15.09,</p> <p>pow. 12 – koszenie turzycy błotnej trzykrotnie w terminach ok. 15.06/1.08/15.09,</p> <p>pow 9 – koszenie turzycy błotnej dwukrotnie, około 15.06 i 15.09,</p> <p>pow. 11 – koszenie turzycy błotnej dwukrotnie, około 15.06 i 15.09,</p> <p>pow 16 – powierzchnia kontrolna z turzycą błotną (w obrębie gospodarstw rolnych działanie</p>	<p>Sulęcyno, (orientacyjne rozmieszczenie powierzchni - dokumentacja pzo– rys. 6)</p>	<p>z organem sprawującym nadzór nad obszarem Natura 2000, a w odniesieniu do gruntów Skarbu Państwa lub stanowiących własność jednostek samorządu terytorialnego zarządca nieruchomości w związku z wykonywaniem obowiązków z zakresu ochrony środowiska na podstawie przepisów prawa albo w przypadku braku tych przepisów na podstawie porozumienia zawartego z organem sprawującym nadzór nad obszarem Natura 2000</p>
--	---	---	---

	<p>fakultatywne). Eksperyment prowadzony przynajmniej przez 5 lat obowiązywania pzo.</p> <p>3. Eksperymentalne odslanianie potorfi. Ręczne odslanianie torfu na powierzchniach ok. 0,25 m², w sumie ok. 10 powierzchni.</p> <p>Usunięcie dominującego <i>Drepanoladus revolvens</i>, pozostawienie wszystkich roślin naczyniowych i pozostałych mchów (w tym zwłaszcza <i>Scorpidium scorpioides</i>, <i>Cinclidium stygium</i> i <i>Tomenthypnum nitens</i>, a z naczyniowych <i>Liparis loeseli</i>, <i>Epipactis palustris</i>, <i>Utricularia sp. div.</i>). Zabiegi należy wykonywać ręcznie przy pomocy prostych narzędzi jak grabie, widły, motyka czy kopaczka. Pobrany materiał należy usuwać poza obręb dawnych potorfi (ale nie torfowiska ze względu na ew. obecność diaspor licznych cennych gatunków torfowiskowych; wskazane rozrzucenie go w miejscach z koszoną <i>Carex acutiformis</i>). Eksperyment prowadzony przynajmniej przez 5 lat obowiązywania pzo.</p>	<p>część dz. ewid. 3186, obręb Suleczyno</p>	<p>RDOŚ w Gdańsku</p>
<p>91D0 Bory i lasy bagienne (<i>Vaccinio uliginosi-Betuletum pubescentis</i>, <i>Vaccinio uliginosi-Pinetum</i>, <i>Pino mugo-Sphagnetum</i>, <i>Sphagno girgensohnii-Piceetum</i>) i brzożowo-sosnowe bagienne lasy borealne</p>	<p>Działania dotyczące ochrony czynnej siedlisk przyrodniczych, gatunków roślin i zwierząt oraz ich siedlisk oraz związane z utrzymaniem lub modyfikacją metod gospodarowania.</p> <p>1. Dostosowanie gospodarki leśnej do wymogów ochrony siedliska poprzez wyłączenie z zabiegów gospodarczo-hodowlanych.</p>	<p>wszystkie płyty siedliska w obszarze, części dz. ewid.: 362/1, 3186 (wydz. 186 a, b), 359-361, obręb Suleczyno</p>	<p>N-ctwo Lipusz, Starosta Powiatu Kartuskiego, Właściciel lub posiadacz obszaru na podstawie porozumienia zawartego z organem sprawującym nadzór nad obszarem Natura 2000, a w odniesieniu do gruntów Skarbu Państwa lub stanowiących własność jednostek samorządu terytorialnego zarządca nieruchomości w związku z wykonywaniem obowiązków z zakresu ochrony środowiska na</p>

			podstawie przepisów prawa albo w przypadku braku tych przepisów na podstawie porozumienia zawartego z organem sprawującym nadzór nad obszarem Natura 2000
	2. Dostosowanie gospodarki wodnej do wymogów ochrony siedliska poprzez zaniechanie konserwacji rowów odwadniających do czasu uzyskania wyników rozpoznania hydrologicznego siedliska 7230.	wszystkie płyty siedliska	N-ctwo Lipusz, Pomorski ZMiUW właściciele/użytkownicy gruntów
	3. Podjęcie działań w celu utworzenia rezerwatu przyrody (wykup gruntów), w ciągu pierwszych 5 lat obowiązywania pzo.	płyty siedliska 91D0 – oddziały 186a, 186b, dz. nr. 362/1	RDOŚ w Gdańsku
	Działania dotyczące monitoringu realizacji działań ochronnych oraz realizacji celów działań ochronnych		
	Nie planuje się.		
	Działania dotyczące uzupełnienia stanu wiedzy o przedmiocie ochrony i uwarunkowaniach ich ochrony		
	Nie planuje się.		
1903 Lipiennik Loesela (<i>Liparis loeselii</i>)	Działania dotyczące ochrony czynnej siedlisk przyrodniczych, gatunków roślin i zwierząt oraz ich siedlisk oraz związane z utrzymaniem lub modyfikacją metod gospodarowania		
	Ochronie gatunku służą działania ochronne przewidziane dla siedliska 7230.		
	Działania dotyczące monitoringu stanu przedmiotów ochrony oraz realizacji działań ochronnych		
	Nie planuje się.		
	Działania dotyczące uzupełnienia stanu wiedzy o przedmiocie ochrony i uwarunkowaniach ich ochrony		
	Nie planuje się.		

Załącznik Nr 6. Wskazania do zmian w istniejącym studium uwarunkowań i kierunków zagospodarowania przestrzennego Gminy Sulęczyńno, dotyczące eliminacji lub ograniczenia zagrożeń wewnętrznych lub zewnętrznych, niezbędne dla utrzymania lub odtworzenia właściwego stanu ochrony siedlisk przyrodniczych oraz gatunku rośliny, dla których ochrony wyznaczono obszar Natura 2000.

Nazwa dokumentu	Wskazanie do zmiany
<p>Uchwała Nr XXVI/213/2010 Rady Gminy Sulęczyńno z dn. 14 lipca 2010 r. w sprawie uchwalenia zmiany „Studium uwarunkowań i kierunków zagospodarowania przestrzennego gminy Sulęczyńno (tekst jednolity)</p>	<p>Wprowadzenie zapisów zapewniających:</p> <ol style="list-style-type: none"> 1) zapewnienie nie lokowania wszelkich obiektów budowlanych (w tym tymczasowych, również nie związanych trwale z gruntem) na całym terenie obszaru Natura 2000, a także poza obszarem Natura 2000: <ol style="list-style-type: none"> a) w pasie o szerokości 25 m wokół płatów torfowisk przejściowych 7140 (części dz. ewid.: 3188/2, 3188/1, 425/14, 445/1, 446/17), b) w pasie o szerokości 25 m wokół płatów siedliska przyrodniczego 7230 (części działek ewid.: 335, 301, 3185/1, 3188/2, 616, 363/18A, 363/20, 378), c) w pasie 100 m od brzegów zbiorników wodnych, stanowiących siedlisko 3160 – naturalne dystroficzne zbiorniki wodne (części działek ewid. nr 446/11, 425/15, 444, 425/21, 443, 425/17, 436, 434, 425/19, 446/1, 446/12, 425/10, 446/15, 449, 418/14, 440, 425/4, 446/14, 418/26, 445/1, 446/17, 439, 446/8, 418/23, 418/22, 433, 435, 425/13, 3194, 418/7, 446/5, 418/21, 441, 425/3, 423/1, 425/5, 446/16, 432, 418/13, 442, 88, 446/3, 437, 448, 446/10, 425/20, 425/9, 446/7, 438, 425/12, 418/5, 418/25, 418/15, 425/14, 446/2, 425/2, 425/18, 425/16, 446/6, 447, obręb Sulęczyńno) - z wyłączeniami wynikającymi z zapisów uchwały nr 1161/XLVII/10 Sejmiku Województwa Pomorskiego z dnia 28 kwietnia 2010 r. w sprawie obszarów chronionego krajobrazu w województwie pomorskim; 2) utrzymanie pasa o szerokości 25 m trwałej zieleni wokół jezior dystroficznych 3160, płatów torfowisk przejściowych 7140, pasa trwałej zieleni (lasy, trwałe użytki zielone, nieużytki). Zalecane przekwalifikowanie gruntów ornych na trwałe użytki zielone/lasy. Działki ewid. nr 425/14, 443, części działek 440, 439, 436, 3118/1, 429-443, 446/17, 447-452, 3118/1; 3) gospodarkę ściekową w oparciu o kanalizację. Lokowanie nowych budynków wyłącznie z zapewnieniem podłączenia do kanalizacji- dotyczy całej enklawy zabudowy przy zachodniej i południowej granicy torfowiska oraz pas co najmniej 100 m wokół mechowiska 7230; po ustaleniu obszaru alimentacji siedliska przyrodniczego 7230 - cały obszar zabudowy Sulęczyńna na północ i zachód od torfowiska, w granicach obszaru jego alimentacji; 4) nieużytkowanie gospodarcze płatów siedliska 7140: części działek: 362/1, 429-436, 437-444, 447-452, części wydz.:186a, 188f;

	<p>5) utrzymanie dotychczasowego sposobu użytkowania rolnej płatów mechowisk 7230 oraz terenów do nich przyległych, będących w granicach obszaru. Zalecane przekwalifikowanie gruntów ornych na trwałe użytki zielone. Dz. ewid.: 370/4, 378-379, 458/3, 364-368, 363/28, 362/1, 3186, części działek: 363/29, 371-377;</p> <p>6) nielokalizowanie lub wykonywanie działań mogących zaburzyć stosunki wodne w obszarze alimentacji siedliska 7230.</p>
--	--