



DZIENNIK URZĘDOWY

WOJEWÓDZTWA POMORSKIEGO

Gdańsk, dnia 13 maja 2014 r.

Poz. 1842

ZARZĄDZENIE REGIONALNEGO DYREKTORA OCHRONY ŚRODOWISKA W GDAŃSKU

z dnia 28 kwietnia 2014 r.

w sprawie ustanowienia planu zadań ochronnych dla obszaru Natura 2000 Kurze Grzędy PLH220014

Na podstawie art. 28 ust. 5 ustawy z dnia 16 kwietnia 2004 r. o ochronie przyrody (Dz. U. z 2013 r., poz. 627 ze zm.¹⁾) zarządza się, co następuje:

§ 1. 1. Ustanawia się plan zadań ochronnych dla obszaru Natura 2000 Kurze Grzędy PLH220014 zwanego dalej „obszarem Natura 2000”.

2. Plan zadań ochronnych obejmuje cały obszar Natura 2000.

§ 2. Opis granic obszaru Natura 2000 określa załącznik nr 1.

§ 3. Mapę obszaru Natura 2000 zawiera załącznik nr 2.

§ 4. Identyfikację istniejących i potencjalnych zagrożeń dla zachowania właściwego stanu ochrony siedlisk przyrodniczych będących przedmiotami ochrony zawiera załącznik nr 3.

§ 5. Cele działań ochronnych zawiera załącznik nr 4.

§ 6. Określenie działań ochronnych ze wskazaniem podmiotów odpowiedzialnych za ich wykonanie i obszarów ich wdrażania zawiera załącznik nr 5.

§ 7. Zarządzenie wchodzi w życie po upływie 14 dni od dnia ogłoszenia w Dzienniku Urzędowym Województwa Pomorskiego.

Regionalny Dyrektor
Ochrony Środowiska
w Gdańsku

Hanna Dzikowska

¹⁾Zmiany tekstu jednolitego wymienionej ustawy zostały ogłoszone w Dz. U. z 2013 r., poz. 628 i poz. 842 oraz w M. P. z 2013 r. poz. 835.

Załączniki do Zarządzenia
Regionalnego Dyrektora
Ochrony Środowiska w Gdańsku
z dnia 28 kwietnia 2014 r.

Załącznik nr 1. Opis granic obszaru Natura 2000

Granice obszaru Natura 2000 opisuje warstwa wektorowa shp obejmująca współrzędne punktów załamania granic, które posiadają następujące wartości w układzie współrzędnych płaskich prostokątnych PL-1992:

Lp.	X	Y	Lp.	X	Y
1	729996,2672	434866,8538	171	724207,4837	433031,8632
2	729983,0539	434881,3786	172	724187,9436	433026,4143
3	729957,047	434910,3375	173	724162,6063	433010,1089
4	729928,0416	434942,7175	174	724107,2242	432967,2517
5	729857,3372	435021,3098	175	724078,6186	432942,6535
6	729787,4924	435101,3199	176	724068,3738	432933,6682
7	729628,0927	435276,3019	177	724058,5887	432922,5891
8	729554,8796	435358,917	178	724055,7602	432913,0103
9	729502,6859	435415,8374	179	724047,0745	432894,7677
10	729405,5148	435521,8801	180	724042,227	432875,3381
11	729394,2305	435535,358	181	724041,5273	432871,6203
12	729386,4744	435544,739	182	724034,4409	432835,9265
13	729361,3871	435572,8324	183	724021,9272	432818,7721
14	729221,8074	435679,4769	184	723992,572	432774,4557
15	729195,6806	435616,6542	185	723906,8652	432739,8501
16	729191,8325	435590,1517	186	723877,5999	432728,128
17	729183,7466	435539,727	187	723863,7369	432723,3386
18	729098,6095	435449,4456	188	723855,9808	432714,6171
19	729014,7817	435376,599	189	723839,9789	432704,3706
20	728973,5625	435345,5462	190	723831,803	432703,4391
21	728935,0419	435321,6652	191	723813,1124	432703,1094
22	728916,5112	435347,8379	192	723793,1724	432708,4511
23	728901,3189	435365,2067	193	723778,0401	432716,8263
24	728889,2849	435373,7633	194	723758,9597	432709,0858
25	728856,4215	435372,6339	195	723742,478	432690,8268
26	728803,708	435373,2522	196	723725,8963	432661,6617
27	728766,5268	435326,809	197	723705,4566	432588,6007
28	728706,497	435335,3162	198	723676,1414	432571,776
29	728672,2143	435320,8573	199	723618,5804	432538,7613
30	728644,1784	435315,1694	200	723565,3272	432494,6675
31	728626,9971	435303,7853	201	723533,4833	432478,6754
32	728586,8173	435303,3484	202	723509,8152	432467,2089
33	728556,5826	435304,9971	203	723535,6522	432472,7319
34	728540,8805	435315,8536	204	723578,0009	432492,1286

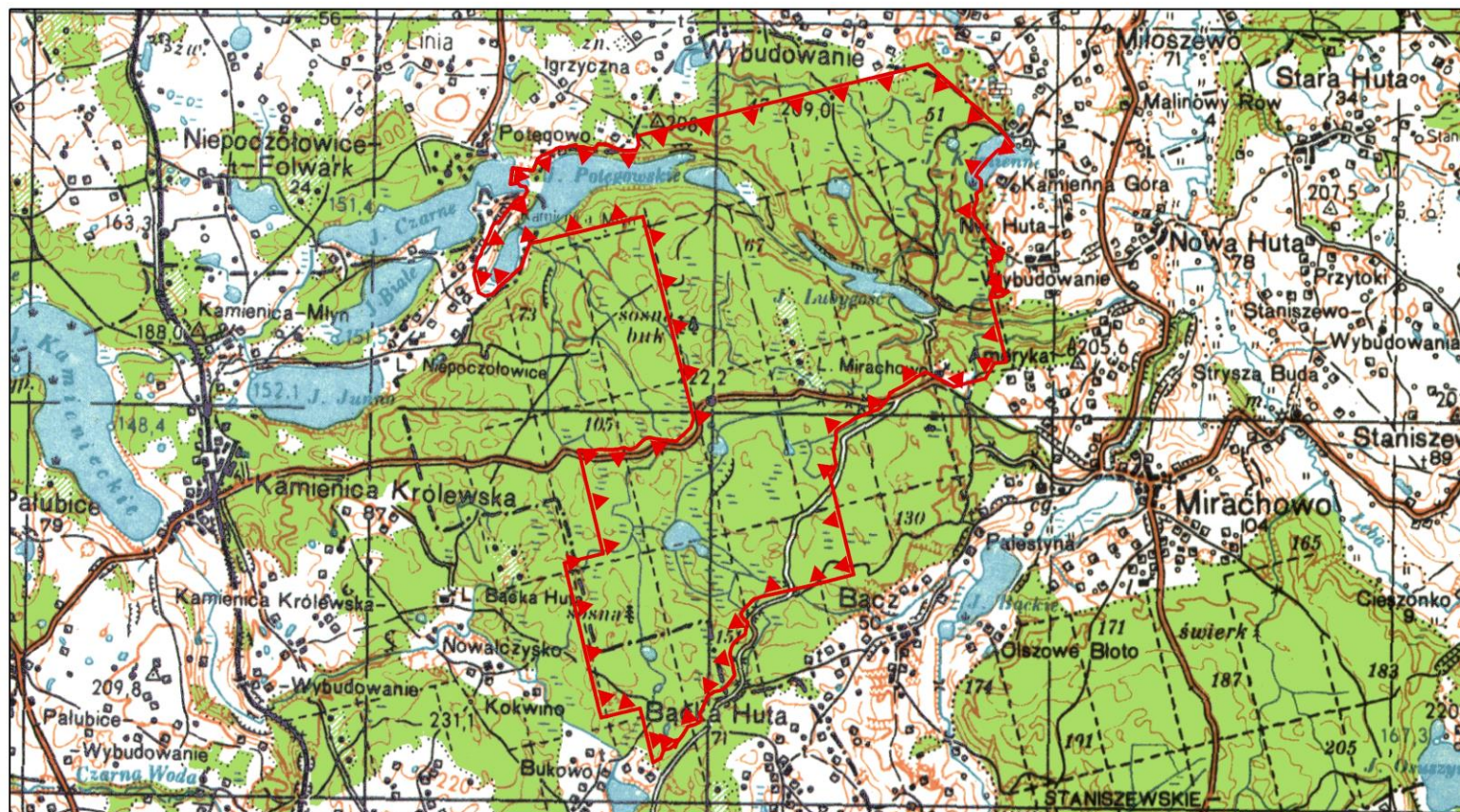
35	728537,6121	435318,0628	205	723574,3627	432472,1302
36	728499,6512	435352,5861	206	723530,2349	432462,6833
37	728440,2612	435388,2057	207	723495,2026	432418,1031
38	728408,7171	435400,3152	208	723480,38	432358,5942
39	728408,4172	435400,5048	209	723405,028	432328,8769
40	728370,9261	435428,6476	210	723384,1285	432289,894
41	728368,8871	435430,1891	211	723361,41	432258,866
42	728329,5569	435445,6784	212	723812,9925	432150,3008
43	728264,7296	435493,1438	213	723818,8295	432148,8664
44	728254,9445	435531,7557	214	723878,6194	432134,457
45	728254,7246	435532,6542	215	723836,0409	431956,5816
46	728250,3269	435553,8232	216	723790,5638	431764,4369
47	728236,2639	435584,4226	217	723862,0677	431746,1531
48	728233,2854	435583,7384	218	724128,2136	431682,6627
49	728219,8122	435568,6613	219	724407,8827	431614,4488
50	728200,1421	435574,9097	220	724523,0447	431586,9984
51	728144,2003	435562,6354	221	725256,3853	431414,3904
52	728139,2128	435515,8048	222	725348,5488	431783,9242
53	728150,4672	435503,2171	223	726091,4245	431606,6835
54	728130,7871	435484,9663	224	726329,6845	431549,7136
55	728115,7047	435448,7532	225	726329,6845	431549,8125
56	728083,371	435471,7357	226	726326,5861	431649,005
57	728035,0653	435475,5771	227	726324,8569	431674,8562
58	727996,5147	435463,5913	228	726338,0403	431750,1099
59	727982,122	435477,6792	229	726332,9429	431820,8545
60	727997,3843	435503,7035	230	726332,0833	431851,627
61	727974,5658	435511,5594	231	726337,8504	431923,773
62	727937,9043	435467,9355	232	726340,1992	431932,3378
63	727880,6331	435506,2177	233	726354,6519	431983,8424
64	727881,1429	435520,2315	234	726336,7609	432022,6275
65	727885,0809	435522,2428	235	726338,0403	432048,2643
66	727862,2024	435528,5902	236	726354,9518	432086,629
67	727828,6993	435578,8418	237	726365,0867	432103,0168
68	727839,0541	435626,5215	238	726372,8028	432109,7269
69	727832,6873	435632,5474	239	726425,1564	432167,6943
70	727832,6652	435632,5661	240	726438,2798	432187,9647
71	727826,0306	435616,6624	241	726449,2942	432208,771
72	727813,287	435597,1009	242	726447,5151	432236,5099
73	727793,2571	435576,7398	243	726436,3408	432292,5896
74	727790,9283	435556,7826	244	726425,946	432345,3884
75	727785,651	435534,5337	245	726414,4718	432469,0389
76	727784,9513	435456,4278	246	726415,6312	432477,5708
77	727166,9127	435614,2883	247	726474,5815	432539,124
78	727156,0782	435502,3021	248	726541,8176	432612,0037



79	727027,5729	435424,9958	249	726550,953	432617,6586
80	727012,4305	435415,8704	250	726562,3273	432622,1842
81	726955,3693	435198,4021	251	726612,582	432637,6982
82	726947,973	435170,2015	252	726629,3835	432641,0698
83	726932,7407	435110,7833	253	726730,0328	432617,4113
84	726938,1579	435103,0345	254	726758,6084	432611,0145
85	726943,8951	435094,7994	255	727086,3233	432530,3613
86	726953,6901	435077,274	256	727412,8288	432449,9802
87	726971,3912	435041,3824	257	727816,0357	432347,9603
88	726989,1023	435005,4907	258	727816,4425	432347,8574
89	727023,7248	434940,5742	259	728550,1758	432161,2809
90	727062,5253	434865,6832	260	728549,9859	432160,6709
91	727063,8846	434863,8202	261	728549,9275	432160,4243
92	727066,6832	434860,1024	262	728481,6403	431871,7985
93	727067,2529	434847,0202	263	728463,4296	431796,3073
94	727064,9141	434841,357	264	728463,3795	431796,0997
95	727061,5258	434826,8569	265	728405,9085	431557,619
96	727053,15	434808,3258	266	728378,0625	431442,4509
97	727021,8658	434761,5529	267	728312,9405	431172,9049
98	727009,442	434741,3072	268	728304,8615	431139,4732
99	726944,2549	434641,8922	269	728304,9094	431139,4411
100	726895,0497	434546,4175	270	728291,2063	431082,9658
101	726881,6464	434525,4464	271	728242,081	431066,3884
102	726878,2082	434519,6513	272	728153,6755	431035,3026
103	726870,7368	434506,9035	273	728075,0552	431008,0912
104	726837,6386	434497,6085	274	727984,6107	430910,9514
105	726826,2643	434493,0911	275	727955,1855	430880,1294
106	726799,2479	434472,73	276	727873,3468	430789,7409
107	726775,23	434452,0639	277	727863,5517	430778,9668
108	726732,9613	434415,6776	278	727809,7788	430728,4597
109	726714,3107	434389,1587	279	727796,0257	430663,0815
110	726700,6476	434352,6736	280	727825,5909	430603,0293
111	726685,0854	434305,1505	281	728000,3937	430554,1597
112	726640,288	434191,8042	282	728145,1229	430589,8721
113	726636,5499	434182,4975	283	728188,3537	430623,7049
114	726596,3901	434124,6785	284	728229,7049	430633,1029
115	726533,6817	434015,4291	285	728256,0193	430650,0193
116	726516,0006	433997,0381	286	728321,8054	430674,4541
117	726506,2955	433993,6666	287	728381,9526	430702,6481
118	726485,1962	433993,6666	288	728443,9794	430723,3237
119	726434,1519	433995,7357	289	728483,451	430743,9993
120	726391,4934	433990,7319	290	728489,0898	430777,8321
121	726337,8604	433971,2199	291	728528,5614	430819,1833
122	726316,891	433970,0328	292	728599,9862	430868,0529

123	726224,1377	433990,3198	293	728680,809	430937,5981
124	726203,568	433992,834	294	728725,9194	430988,3473
125	726174,0129	433988,1023	295	728727,799	431025,9393
126	726135,2725	433971,8134	296	728787,3192	431063,5672
127	726102,6889	433953,9006	297	728833,6129	431047,8243
128	726094,2731	433947,4625	298	728838,2406	430996,8967
129	726089,3756	433940,027	299	728851,354	430985,3395
130	726086,2472	433934,2401	300	728864,4774	430970,4108
131	726077,4816	433936,4906	301	728857,9207	430921,8821
132	725884,6887	433983,552	302	728855,7718	430903,9857
133	725147,75	434163,4635	303	729007,6952	430925,0558
134	725052,468	433786,9394	304	728983,1976	431119,9455
135	724965,9116	433413,3663	305	729092,3626	431159,423
136	724939,265	433298,1405	306	729110,8633	431176,9402
137	724931,7588	433273,328	307	729115,8143	431184,6958
138	724924,3325	433249,5211	308	729127,0451	431202,2885
139	724919,7748	433223,2001	309	729168,4842	431307,3503
140	724883,3932	433180,1861	310	729195,0209	431341,4943
141	724810,28	433113,6374	311	729205,2257	431369,2745
142	724798,0362	433104,6934	312	729206,2252	431422,5926
143	724779,4455	433093,7709	313	729208,3172	431432,5616
144	724774,0982	433092,1222	314	729227,7344	431525,0907
145	724754,4282	433098,2635	315	729222,2471	431524,4312
146	724724,5332	433119,416	316	729213,8714	431538,1976
147	724696,4873	433153,0242	317	729209,1837	431562,4578
148	724678,2066	433156,2062	318	729207,1248	431599,8086
149	724647,8419	433144,5501	319	729197,6595	431637,6291
150	724628,3717	433139,909	320	729192,712	431688,8782
151	724608,5516	433137,2464	321	729188,8839	431700,7651
152	724586,9825	433132,7373	322	729239,3994	431738,4781
153	724581,8151	433128,0963	323	729235,291	431764,6222
154	724573,3294	433120,5619	324	729231,5318	431826,649
155	724552,5599	433091,0753	325	729199,5786	431890,5554
156	724543,4045	433075,4212	326	729178,903	431952,5822
157	724528,2721	433055,4969	327	729175,1438	432003,3314
158	724509,3816	433037,2709	328	729180,7826	432097,3114
159	724498,8369	433028,2773	329	729227,0663	432123,3528
160	724488,3522	433020,7841	330	729238,569	432121,4902
161	724474,1294	433011,0817	331	729312,1319	432108,2596
162	724446,5633	432999,3101	332	729316,4497	432107,4847
163	724411,0212	432990,4073	333	729462,6161	432700,6034
164	724400,9263	432990,3249	334	729552,061	433063,6579
165	724387,543	432989,8467	335	729641,2361	433425,9045
166	724371,4111	432990,9926	336	729733,8294	433801,7445


167	724290,5718	433014,2141	337	729823,1944	434164,3043
168	724255,2796	433021,3117	338	729912,5594	434527,0538
169	724241,6065	433023,9331	339	729996,2672	434866,8538
170	724213,7406	433029,8436			

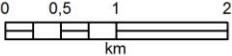
Załącznik nr 2. Mapa obszaru Natura 2000



Legenda

 Granica obszaru Natura 2000 Kurze Grzędy PLH220014



Załącznik nr 3. Identyfikacja istniejących i potencjalnych zagrożeń dla zachowania właściwego stanu ochrony siedlisk przyrodniczych będących przedmiotami ochrony

Lp.	Przedmiot ochrony	Opis zagrożenia
1.	3160 Naturalne, dystroficzne zbiorniki wodne	<ol style="list-style-type: none"> 1) Istniejące: brak; 2) Potencjalne: <ol style="list-style-type: none"> a) J02 spowodowane przez człowieka zmiany stosunków wodnych, w tym melioracje - podniesienie intensywności odwodnienia terenów wokół płatów siedliska może powodować niekorzystne zmiany stanu ochrony siedliska, b) G05 inna ingerencja i zakłócenia powodowane przez działalność człowieka - zwiększenie istniejącej presji wędkarskiej na zbiorniki dystroficzne, oraz prowadzenie gospodarki rybackiej w zbiornikach wodnych może powodować niekorzystne zmiany stanu ochrony siedliska, c) B02 gospodarka leśna niedostosowana do wymogów ochrony siedliska - prowadzenie cięć zupełnych w sąsiedztwie siedliska może prowadzić do uruchomienia spływu powierzchniowego związków zawartych w glebie do jezior i ich eutrofizacji.
2.	7120 Torfowiska wysokie zdegradowane, lecz zdolne do naturalnej i stymulowanej regeneracji	<ol style="list-style-type: none"> 1) Istniejące: J02.01.02 osuszanie terenów bagiennych (dla części płatów siedlisk) – na fragmentach płatów obserwowano obniżony poziom wody gruntowej w obrębie siedliska. Odwadnianie, prowadzi do eutrofizacji siedliska przerywania/zahamowania procesów torfotwórczych, zmiany składu gatunkowego roślinności, degradacji siedliska; 2) Potencjalne: K02 ewolucja biocenotyczna, sukcesja - możliwe wkraczanie drzew i krzewów, w tym brzozy i sosny i stopniowa sukcesja w kierunku borów i lasów bagiennych w wyniku przesuszenia siedliska.
3.	7140 Torfowiska przejściowe i trzęsawiska (przeważnie z roślinnością z <i>Scheuchzeria-Caricetea nigrae</i>)	<ol style="list-style-type: none"> 1) Istniejące: brak 2) Potencjalne: <ol style="list-style-type: none"> a) J02 spowodowane przez człowieka zmiany stosunków wodnych, w tym melioracje - na fragmentach płatów zaobserwowano obniżenie poziomu wody gruntowej w obrębie siedliska, nie wpływa jednak ono negatywnie na ocenę wskaźnika uwodnienia. Zbyt intensywne przesuszenie może powodować eutrofizację siedliska, b) K02 ewolucja biocenotyczna, sukcesja – wkraczanie drzew i krzewów, w tym brzozy i sosny może powodować stopniową sukcesję w kierunku borów i lasów bagiennych, c) B02 gospodarka leśna niedostosowana do wymogów ochrony siedliska - cięcia zupełne drzewostanów w bezpośrednim otoczeniu torfowisk może wpłynąć na lokalną gospodarkę wodną oraz powodować lokalną eutrofizację na skutek zwiększonego dopływu biogenów.
4.	9110 Kwaśne	<ol style="list-style-type: none"> 1) Istniejące:

	buczyny (<i>Luzulo-Fagetum</i>)	<p>a) B02.04 usuwanie martwych i obumierających drzew - brak lub niewielka ilość martwego drewna w płatach siedliska powoduje obniżenie naturalności siedliska, zmniejszenie różnorodności biologicznej lasu i jego stabilności ekologicznej – dotyczy płatów siedliska znajdujących się poza terenem rezerwatów przyrody,</p> <p>b) I01 obce gatunki inwazyjne - na południe od jeziora Potęgowskiego występują przedwojenne nasadzenia nierodzimych gatunków jodły pospolitej i daglezi zielonej, modrzewia, które spontanicznie odnawiają się z dość dużą intensywnością, obecność odnawiającego się świerka pospolitego – zniekształcenie składu gatunkowego siedliska,</p> <p>c) I02 problematyczne gatunki rodzime – obecność brzozy brodawkowatej – zniekształcenie składu gatunkowego siedliska;</p> <p>d) B02 – gospodarka leśna niedostosowana do wymogów ochrony siedliska - doprowadzenie do ujednoczenia struktury wiekowej i przestrzennej drzewostanu, zbyt dużego udziału w drzewostanie gatunków obcych geograficznie i siedliskowo (jodła, dagleza, świerk, modrzew, nadmierny udział brzozy brodawkowatej) – dotyczy płatów siedliska znajdujących się poza rezerwatami przyrody;</p> <p>2) Potencjalne:</p> <p>a) G05 inna ingerencja i zakłócenia powodowane przez działalność człowieka - możliwa antropopresja na terenie siedliska - wydeptywanie ściółki, uruchomienie procesów erozyjnych, niszczenie roślinności, zaśmiecanie siedliska,</p> <p>b) B02.01.02 odnawianie lasu po wycince (drzewa nierodzone) – może prowadzić do zniekształcenia składu gatunkowego siedliska.</p>
5.	9130 Żyzne buczyny (<i>Dentario glandulosae Fagenion, Galio odorati – Fagenion</i>)	<p>1) Istniejące:</p> <p>a) B02.04 Usuwanie martwych i zamierających drzew - brak lub niewielka ilość martwego drewna w płatach siedliska powoduje obniżenie naturalności siedlisk, zmniejszenie różnorodności biologicznej lasu i jego stabilności ekologicznej – dotyczy płatów siedliska zlokalizowanych poza rezerwatami przyrody,</p> <p>b) I01 obce gatunki inwazyjne – obecność świerka pospolitego, jodły pospolitej, daglezi. Gatunki te znajdują w obrębie fragmentów płatów siedlisk dogodne warunki do naturalnego odnawiania się, powodując zniekształcenie struktury gatunkowej siedliska,</p> <p>c) B02 – gospodarka leśna niedostosowana do wymogów ochrony siedliska - doprowadzenie do ujednoczenia struktury wiekowej i przestrzennej drzewostanu, zbyt dużego udziału w drzewostanie gatunków obcych geograficznie i siedliskowo (jodła, dagleza, świerk) – dotyczy płatów siedliska znajdujących się poza rezerwatami przyrody,</p> <p>2) Potencjalne: G05 inna ingerencja i zakłócenia powodowane przez działalność człowieka - możliwa antropopresja - wydeptywanie ściółki, niszczenie roślinności, zaśmiecanie.</p>
6.	9190 Kwaśne dąbrowy (<i>Quercion roboripetraeae</i>)	<p>1) Istniejące:</p> <p>a) B02.04 usuwanie martwych i zamierających drzew - brak lub niewielka ilość martwego drewna w lesie powoduje obniżenie naturalności siedlisk, zmniejszenie różnorodności biologicznej lasu i jego stabilności ekologicznej (dotyczy płatów siedlisk znajdujących się poza rezerwatami przyrody),</p>

		<p>b) B02 gospodarka leśna niedostosowana do wymogów ochrony siedliska – doprowadzenie do wyrównanej struktury wiekowej i zniekształcenia struktury drzewostanu (zbyt duży udział sosny, obecność świerka zwyczajnego i modrzewia europejskiego, miejscami nadmierny udział brzozy, ograniczony udział dębu) – dotyczy płatów siedlisk znajdujących się poza rezerwatami przyrody,</p> <p>c) I01 obce gatunki inwazyjne – obecność świerka pospolitego zniekształcającego skład gatunkowy siedliska (płaty siedliska na terenie rezerwatów przyrody);</p> <p>2) Potencjalne: G05 Inna ingerencja i zakłócenia powodowane przez działalność człowieka - antropopresja - wydeptywanie ściółki, niszczenie roślinności, zaśmiecanie.</p>
7.	91D0 Bory i lasy bagienne (<i>Vaccinio uliginosi-Betuletum pubescentis</i> , <i>Vaccinio uliginosi-Pinetum</i> , <i>Pino mugo-Sphagnetum</i> , <i>Sphagno girgensohnii-Piceetum</i>) i brzozowo-sosnowe bagienne lasy borealne	<p>1) Istniejące:</p> <p>a) I01 obce gatunki inwazyjne - udział w drzewostanie świerka jako gatunku obcego geograficznie prowadzi do zniekształcenia płatów siedliska,</p> <p>b) K biotyczne i abiotyczne procesy naturalne – zbyt mała ilość martwego drewna w płatach siedliska (dotyczy płatów siedliska znajdujących się w rezerwach przyrody);</p> <p>2) Potencjalne:</p> <p>a) B02 – gospodarka leśna niedostosowana do wymogów ochrony siedliska – może prowadzić do zbyt dużego udziału świerka w drzewostanie, zbyt niskiego wieku drzewostanu (dotyczy płatów siedliska poza rezerwatami przyrody),</p> <p>b) B02.04 usuwanie martwych i zamierających drzew – może prowadzić do braku lub niewielkiej ilości martwego drewna w lesie, co powodować może obniżenie naturalności i struktury siedlisk, zmniejszenie różnorodności biologicznej lasu i jego stabilności ekologicznej (dotyczy płatów siedliska poza rezerwatami przyrody),</p> <p>c) J02.01.02 osuszanie terenów bagiennych - miejscami obserwowana jest degeneracja spowodowana dawnym osuszeniem (silne oddziaływania w przeszłości, obecnie nie oddziałuje). Na fragmentach, gdzie podniósł się poziom wody, świerk wydziela się z drzewostanu, co oddziałuje korzystnie na płaty siedliska.</p>
8.	7150 Obniżenia na podłożu torfowym z roślinnością ze związku <i>Rhynchosporion</i>	<p>1) Istniejące: U nieznanne zagrożenie lub nacisk: nie określono zagrożeń z powodu nie odnalezienia siedliska w obszarze;</p> <p>2) Potencjalne: U nieznanne zagrożenie lub nacisk: nie określono zagrożeń z powodu nie odnalezienia siedliska w obszarze.</p>

Załącznik nr 4. Cele działań ochronnych.

Lp.	Przedmiot ochrony	Cele działań ochronnych
1.	3160 Naturalne, dystroficzne zbiorniki wodne	Utrzymanie ogólnego stanu ochrony siedliska na dotychczasowym poziomie (Fv).
2.	7120 Torfowiska wysokie zdegradowane, lecz zdolne do naturalnej i stymulowanej regeneracji	1) Utrzymanie ogólnego stanu ochrony siedliska na co najmniej dotychczasowym poziomie (U1); 2) utrzymanie wartości wskaźników parametru struktury i funkcji siedliska, które zostały ocenione na Fv.
3.	7140 Torfowiska przejściowe i trzęsawiska (przeważnie z roślinnością z <i>Scheuchzeria-Caricetea nigrae</i>)	Utrzymanie ogólnego stanu ochrony siedliska na dotychczasowym poziomie (Fv).
4.	9110 Kwaśne buczyny (<i>Luzulo-Fagetum</i>)	1) Utrzymanie ogólnego stanu ochrony siedliska na co najmniej dotychczasowym poziomie (U1); 2) utrzymanie wartości wskaźników parametru struktury i funkcji siedliska, które zostały ocenione na Fv.
5.	9130 Żyzne buczyny (<i>Dentario glandulosae Fagenion, Galio odorati – Fagenion</i>)	1) Utrzymanie ogólnego stanu ochrony siedliska na co najmniej dotychczasowym poziomie (U1); 2) utrzymanie wartości wskaźników parametru struktury i funkcji siedliska, które zostały ocenione na Fv.
6.	9190 Kwaśne dąbrowy (<i>Quercion robori-petraeae</i>)	1) Utrzymanie ogólnego stanu ochrony siedliska na co najmniej dotychczasowym poziomie (U1); 2) utrzymanie wartości wskaźników parametru struktury i funkcji siedliska, które zostały ocenione na Fv.
7.	91D0 Bory i lasy bagienne (<i>Vaccinio uliginosi-Betuletum pubescentis, Vaccinio uliginosi-Pinetum, Pino mugo-Sphagnetum, Sphagno girgensohnii-Piceetum</i>) i brzożowo-sosnowe bagienne lasy borealne	1) Utrzymanie ogólnego stanu ochrony siedliska na co najmniej dotychczasowym poziomie (U1); 2) utrzymanie wartości wskaźników parametru struktury i funkcji siedliska, które zostały ocenione na Fv.
8.	7150 Obniżenia na podłożu torfowym z roślinnością ze związku <i>Rhynchosporion</i>	Pełne rozpoznanie zasobów siedliska przyrodniczego, aktualizacja statusu przedmiotu ochrony w obszarze.

Załącznik nr 5. Działania ochronne ze wskazaniem podmiotów odpowiedzialnych za ich wykonanie i obszarów ich wdrażania.

Przedmiot ochrony	Działania ochronne	Obszar wdrażania ²⁾	Podmiot odpowiedzialny za wykonanie ³⁾
3160 Naturalne, dystroficzne zbiorniki wodne	<i>Działania dotyczące ochrony czynnej siedlisk przyrodniczych, gatunków roślin i zwierząt oraz ich siedlisk oraz związane z utrzymaniem lub modyfikacją metod gospodarowania</i>		
	1. Nieudostępnianie zbiorników wodnych znajdujących się na terenie rezerwatów przyrody do użytkowania rybackiego i wędkarskiego. Na pozostałych zbiornikach wodnych dostosowanie gospodarki rybackiej i wędkarskiej do wymogów ochrony siedliska poprzez wyłączenie z użytkowania rybackiego i wędkarskiego zbiorników wodnych.	wszystkie płyty siedliska na obszarze Natura 2000 - wydzielania: 54d, 65c, 102g, 102i, 116i, 135a-99, 135a-01, 137c, 153f, 153j, obręb 2	Nadleśnictwo Kartuzy, RDOŚ w Gdańsku
	2. Dostosowanie gospodarki leśnej do wymogu ochrony siedliska poprzez nie wykonywanie cięć zupełnych w pasie o szerokości 20 m od brzegów zbiorników wodnych, w tym pasie zrywka z minimalizacją naruszenia pokrywy glebowej.	pas 20 m od brzegów siedliska znajdującego się w oddziałach 54d, 65c, 153f, 153j, obręb 2	Nadleśnictwo Kartuzy
	<i>Działania dotyczące monitoringu⁴⁾ stanu przedmiotów ochrony oraz realizacji celów działań ochronnych</i>		
Ocena stanu ochrony na podstawie metodyki GIOŚ na stałych powierzchniach, w przypadku pogarszania się stanu ochrony	wszystkie płyty siedliska na obszarze Natura 2000 wydzielania: 54d, 65c, 102g, 102i, 116i, 135a-99, 135a-01, 137c, 153f, 153j	RDOŚ w Gdańsku	

²⁾Wydzielania leśne wg stanu Planu Urządzania Lasu Nadleśnictwa Kartuzy, na lata 2006-2015.

³⁾Podmioty odpowiedzialne za wykonanie działań w ramach posiadanych kompetencji.

⁴⁾Zgodnie z metodyką przyjętą do celów monitoringu, o którym mowa w art. 112 ust. 2 ustawy z dnia 16 kwietnia 2004 r. o ochronie przyrody, prowadzonego przez Głównego Inspektora Ochrony Środowiska.

	wypracowanie i wdrożenie działań naprawczych (co pięć lat).		
	<i>Działania dotyczące uzupełnienia stanu wiedzy o przedmiotach ochrony i uwarunkowaniach ich ochrony</i>		
	Nie planuje się.		
7120 Torfowiska wysokie zdegradowane, lecz zdolne do naturalnej i stymulowanej regeneracji	<i>Działania dotyczące ochrony czynnej siedlisk przyrodniczych, gatunków roślin i zwierząt oraz ich siedlisk oraz związane z utrzymaniem lub modyfikacją metod gospodarowania</i>		
	1. Poszerzenie luk i rozluźnienie drzewostanu w borze bagiennym otaczającym płaty siedliska (jednorazowo w pierwszych pięciu latach obowiązywania pzo).	wydziałenia 119o, 135d, obręb 2	Nadleśnictwo Kartuzy
	2. Konserwacja zastawek zlokalizowanych na rowach melioracyjnych w zlewni torfowiska (dokładne terminy i zakresy działań ustalone na podstawie zaplanowanej kontroli zastawek – ust. 1 monitoringu).	rowy melioracyjne w oddziale 134 (rezerwat przyrody „Kurze Grzędy”)	Nadleśnictwo Kartuzy, RDOŚ w Gdańsku
	<i>Działania dotyczące monitoringu stanu przedmiotów ochrony oraz realizacji działań ochronnych</i>		
	1. Kontrola zastawek na rowach melioracyjnych w zlewni torfowiska (od trzeciego roku obowiązywania PZO corocznie).	rowy melioracyjne w oddziale 134 (rezerwat przyrody „Kurze Grzędy”)	RDOŚ w Gdańsku
	2. Monitoring zajmowanej powierzchni i ocena stanu ochrony na podstawie metodyki GIOŚ na stałych powierzchniach, w przypadku pogarszania się stanu ochrony wypracowanie i wdrożenie działań naprawczych (co pięć lat).	wszystkie płaty siedliska na obszarze Natura 2000, wydziałenia 119o, 135d	RDOŚ w Gdańsku
	<i>Działania dotyczące uzupełnienia stanu wiedzy o przedmiotach ochrony i uwarunkowaniach ich ochrony</i>		
Nie planuje się.			
7140 Torfowiska	<i>Działania dotyczące ochrony czynnej siedlisk przyrodniczych, gatunków roślin i zwierząt oraz ich siedlisk oraz związane</i>		

przejsiowe i trzęsawiska (przeważnie z roślinnością z <i>Scheuchzeria- Caricetea nigrae</i>)	<i>z utrzymaniem lub modyfikacją metod gospodarowania</i>		
	1. Dostosowanie gospodarki leśnej do wymogu ochrony siedliska poprzez nie wykonywanie cięć zupełnych w pasie o szerokości 20 m od brzegów płatu siedliska, w tym pasie zrywka z minimalizacją naruszenia pokrywy glebowej.	pas 20 m od płatów siedliska : części wydzieleń 177f, 153 k, 153 b, 153 c, 153 d, 153 g, 153 b, 151 g, 120 f, 120 l, 54 c, 177a obręb 2 części działek ewid.119, 108, obręb Kamienicki Młyn	właściciel lub posiadacz obszaru na podstawie porozumienia zawartego z organem sprawującym nadzór nad obszarem Natura 2000, a w odniesieniu do gruntów Skarbu Państwa lub stanowiących własność jednostek samorządu terytorialnego zarządcą nieruchomości w związku z wykonywaniem obowiązków z zakresu ochrony środowiska na podstawie przepisów prawa albo w przypadku braku tych przepisów na podstawie porozumienia zawartego z organem sprawującym nadzór nad obszarem Natura 2000 RDOŚ w Gdańsku, Nadleśnictwo Kartuzy, Starosta Powiatu Kartuskiego
	2. Konserwacja zastawek zlokalizowanych na rowach melioracyjnych w zlewni torfowiska (dokładne terminy i zakresy działań ustalony na podstawie zaplanowanej kontroli zastawek – ust. 1 monitoringu dla siedliska 7140).	rowy melioracyjne w oddziale 134	Nadleśnictwo Kartuzy, RDOŚ w Gdańsku
	Działania dotyczące monitoringu stanu przedmiotów ochrony oraz realizacji działań ochronnych		
1. Kontrola zastawek na rowach	rowy melioracyjne w oddziale 134	RDOŚ w Gdańsku	

	melioracyjnych w zlewni torfowiska (od trzeciego roku obowiązywania PZO corocznie).		
	2. Ocena stanu ochrony na podstawie metodyki GIOŚ na stałych powierzchniach, w przypadku pogarszania się stanu wypracowanie i wdrożenie działań naprawczych (co pięć lat).	wszystkie płaty siedliska na obszarze Natura 2000 wydzielania: 54d;102w;116i;135a-99;120c;137b,c;153c,f;152c,d;151d;153j;177c;d	RDOŚ w Gdańsku
<i>Działania dotyczące uzupełnienia stanu wiedzy o przedmiocie ochrony i uwarunkowaniach ich ochrony</i>			
Nie planuje się.			
<i>Działania dotyczące ochrony czynnej siedlisk przyrodniczych, gatunków roślin i zwierząt oraz ich siedlisk oraz związane z utrzymaniem lub modyfikacją metod gospodarowania</i>			
9110 Kwaśne buczyny (<i>Luzulo-Fagetum</i>)	1. Dostosowanie gospodarki leśnej do wymogów ochrony siedliska poprzez: 1) stopniową przebudowę drzewostanów - docelowy skład gatunkowy drzewostanów w postaci czysto Bk, co najwyżej z domieszką Dbbsz i So (stopniowe eliminowanie gatunków obcych geograficznie i siedliskowo z drzewostanów tworzących płaty siedliska), 2) stosowanie w odnowieniu wyłącznie buka, z możliwością zastosowania Db bsz lub sosny wyłącznie na powierzchniach gdzie nie odnawia się buk (do 10% powierzchni drzewostanu), 3) stosowanie wyłącznie rębni złożonych z długim okresem odnowienia, 4) pozostawienie w ramach każdej	wszystkie płaty siedliska na obszarze Natura 2000 poza terenem rezerwatów przyrody – wydzielania: 151k, 151g, 136i, 136h, 119f, 60b, 60a, 103k, 101j, 98a, 97b, 81o, 79a, 78j, 67c, 67b, 67a, 66h, 64h, 64f, 63h, 57d, 57b, 56f, 56b, 55h, 55g, obręb 2 części wydzieleni: 154d, 154b, 151k, 151f, 150c, 136j, 136h, 120f, 68a, 60d, 60c, 104k, 104i, 101h, 99g, 99f, 99c, 99a, 98f, 98d, 98c, 98b, 97a, 83d, 83c, 83a, 82g, 82d, 82c, 82b, 78j, 78i, 78f, 78d, 67f, 67d, 67c, 67b, 67a, 66h, 66g, 66f, 66b, 66a, 65f, 65d, 64h, 64f, 64d, 64c, 64b, 63m, 63i, 63h, 63d, 57a, 56f, 56c, 56b, 56a, 55f, 54b, 54a, 51c, obręb 2 części działek ewidencyjnych: 510, 509, 508/2, 508/1, 511, obręb Mirachowo, 109, 108, 110, 117, 112, 113, 116, obręb Kamienicki Młyn	właściciel lub posiadacz obszaru na podstawie porozumienia zawartego z organem sprawującym nadzór nad obszarem Natura 2000, a w odniesieniu do gruntów Skarbu Państwa lub stanowiących własność jednostek samorządu terytorialnego zarządca nieruchomości w związku z wykonywaniem obowiązków z zakresu ochrony środowiska na podstawie przepisów prawa albo w przypadku braku tych przepisów na podstawie porozumienia zawartego z organem sprawującym nadzór nad obszarem Natura 2000

<p>rębni na powierzchni manipulacyjnej nie mniej niż 5% powierzchni drzewostanu macierzystego wraz ze wszystkimi składnikami strukturalnymi (nienaruszone wszystkie warstwy). Powinny być one zaznaczone w terenie na etapie cięć przygotowawczych i pozostawione do całkowitego rozpadu i tworzyć jeden zwarty płat drzewostanu,</p> <p>5) dążenie do pozostawienia w płatach siedlisk martwego drewna w ilości co powyżej 3% miąższości drzewostanu,</p> <p>6) dążenie do pozostawiania martwych drzew o długości pnia >3m i grubości >50 cm (o ile takie drzewa występują w drzewostanie) w powyżej 5 sztuk/ha. W przypadku braku w drzewostanie drzew o długości pnia >3m i grubości >50 cm dążenie do pozostawiania martwych drzew o możliwie największej długości i średnicy pnia na powierzchniach siedliska w ilości powyżej 5 sztuk/ha.</p>		Nadleśnictwo Kartuzy, Starosta Powiatu Kartuskiego,
<p>2. Usuwanie gatunku obcego – świerka na wybranych powierzchniach, masa do usunięcia:</p> <p>1) ok. 35 m³. Prace rozpocząć w ciągu pierwszych pięciu lat obowiązywania planu, usunąć jednorazowo z całej powierzchni. Pozostawić bez przycinania i okrzesywania obalone pnie ok. 5 m³ świerka,</p> <p>2) ok. 80 m³. Prace rozpocząć</p>	<p>płaty siedliska w rezerwacie przyrody „Lubygość”:</p> <p>1) wydz. 82 a</p> <p>2) wydz. 96d;</p> <p>3) wydz. 95f;</p>	Nadleśnictwo Kartuzy

	<p>w ciągu pierwszych pięciu lat obowiązywania planu, usunąć jednorazowo z całej powierzchni. Pozostawić bez przycinania i okrzesywania obalone pnie ok. 10 m³ świerka,</p> <p>3) każdorazowo ok. 25 m³. Ręczne, miejscowe obalenie do kilku sztuk drzew i tworzenie powierzchni wolnych od nadmiaru tego gatunku ze względu na strome nachylenie stoków. Prace wykonać dwukrotnie w trakcie obowiązywania planu. Prace rozpocząć w ciągu pierwszych pięciu lat obowiązywania planu, następnie po 10 latach zabiegi powtórzyć. Obalone pnie pozostawić w całości w miejscu ścięcia,</p> <p>4) każdorazowo ok. 50 m³. Ręczne, miejscowe obalenie do kilku sztuk drzew i tworzenie powierzchni wolnych od nadmiaru tego gatunku ze względu na strome nachylenie stoków. Prace wykonać dwukrotnie w trakcie obowiązywania planu. Prace rozpocząć w ciągu pierwszych pięciu lat obowiązywania planu. Obalone pnie pozostawić w całości w miejscu ścięcia,</p> <p>5) ok. 95 m³. Prace rozpocząć w ciągu pierwszych pięciu lat obowiązywania planu, usunąć jednorazowo z całej powierzchni. Pozostawić bez przycinania i okrzesywania obalone pnie ok. 10 m³ świerka;</p>	<p>4) wydz. 96c;</p> <p>5) wydz. 95g;</p>	
--	--	---	--

<p><u>Całość prac wykonywać w okresie od sierpnia do końca lutego, optymalnie przy zamrzniętym gruncie i pokrywie śnieżnej.</u></p>		
<p>3. W przypadku braku naturalnego odnowienia buka (na podstawie wyników zaplanowanego monitoringu siedliska 9110 pkt. 1) w miejscach powstałych po wycięciu świerka wykonać podsadzenia bukiem w ilości: 1) ok. 2 500 szt. sadzonek; 2) ok. 1 000 szt. sadzonek.</p>	<p>rezerwat przyrody „Lubygość”: 1) wydz. 96d; 2) wydz. 95g;</p>	<p>Nadleśnictwo Kartuzy</p>
<p>4. Usuwanie modrzewia.</p>	<p>płat siedliska w rezerwacie przyrody „Lubygość”: wydz. 96d;</p>	<p>Nadleśnictwo Kartuzy</p>
<p>5. Przerzedzenie brzozy na wybranych powierzchniach, masa do usunięcia: 1) ok. 3m³; 2) ok. 15 m³; redukcja w miejscach najsilniej opanowanych, pozostawić ok. 5m³; Prace wykonać w pierwszym pięcioleciu obowiązywania planu. Prace wykonywać w okresie od sierpnia do końca lutego, optymalnie przy zamrzniętym gruncie i pokrywie śnieżnej. Obalone drzewa pozostawić bez przycinania i okrzesywania.</p>	<p>rezerwat przyrody „Lubygość” 1) wydz. 82a 2) wydz. 81i</p>	<p>Nadleśnictwo Kartuzy</p>
<p>6. Pozostawienie wywrotów, złomów jak również martwych i zamierających drzew, w tym dziuplastych znajdujących się poza</p>	<p>w granicach rezerwatu przyrody „Lubygość”</p>	<p>Nadleśnictwo Kartuzy</p>

drogami pełniącymi funkcje związane z ochroną przeciwpożarową;		
<p>7. Ukierunkowanie ruchu turystycznego i ograniczenie skutków penetracji rezerwatów przyrody „Lubygość” i „Szczelina Lechicka” poprzez:</p> <p>1) wyraźne oznaczenie wyznaczonych szlaków, ustawienie tablic edukacyjno-informacyjnych – wg potrzeb,</p> <p>2) usuwanie śmieci w miarę potrzeb.</p>	<p>pkt. 1 w granicach rezerwatów przyrody „Lubygość” i „Szczelina Lechicka”, (zgodnie z zarządzeniem Regionalnego Dyrektora Ochrony Środowiska w Gdańsku z dnia 19 lutego 2014 r. w sprawie wyznaczenia szlaku udostępnionego dla ruchu pieszego i rowerowego w rezerwacie przyrody „Lubygość” i zgodnie z zarządzeniem Regionalnego Dyrektora Ochrony Środowiska w Gdańsku z dnia 19 lutego 2014 r. w sprawie wyznaczenia szlaku udostępnionego dla ruchu pieszego i rowerowego w rezerwacie przyrody „Szczelina Lechicka”)</p> <p>pkt. 2 w granicach rezerwatu przyrody „Lubygość”</p>	<p>Nadleśnictwo Kartuzy (usuwanie śmieci) oraz RDOŚ w Gdańsku (ustawienie tablic, oznakowanie szlaków)</p>
Działania dotyczące monitoringu stanu przedmiotów ochrony oraz realizacji działań ochronnych		
<p>1. Monitoring na podstawie metodyki monitoringu ogólnopolskiego GIOŚ wybranych wskaźników parametru struktury i funkcji na terenie rezerwatu przyrody „Lubygość”:</p> <ul style="list-style-type: none"> - gatunki obce geograficznie i ekologicznie w drzewostanie i podszybie (świerk, modrzew, brzoza); - wiek drzewostanu (obecność starodrzewu); - martwe drewno leżące lub stojące (>3 m długości i >50 cm grubości); - określenie potrzeby podsadzenia bukiem; - inne zniekształcenia. <p>Ocena przynajmniej wymienionych wskaźników co 6-10 lat.</p>	<p>monitoring na wybranych powierzchniach siedliska w rezerwacie przyrody „Lubygość”</p>	<p>RDOŚ w Gdańsku</p>
<p>2. Monitoring na podstawie PMS</p>	<p>wszystkie płaty siedliska na obszarze Natura 2000 poza</p>	<p>RDOŚ w Gdańsku</p>

	<p>GIOŚ wskaźników parametru struktury i funkcji:</p> <ul style="list-style-type: none"> - związanych z martwym drewnem, - parametru gatunki obce geograficznie ekologicznie w drzewostanie, podszycie i runie. <p>Co sześć lat.</p>	terenem rezerwatów przyrody	
	<p>3. Monitoring stanu siedliska na podstawie PMS GIOŚ: parametry: powierzchnia struktura i funkcja perspektywy ochrony. Pełna ocena stanu wg metodyki GIOŚ Co 10 lat przy okazji prac nad PZO.</p>	losowo wybrane stanowiska, na co najmniej 20% wydzieleń z tym siedliskiem poza terenem rezerwatów przyrody	RDOŚ w Gdańsku
<p>Działania dotyczące uzupełnienia stanu wiedzy o przedmiocie ochrony i uwarunkowaniach ich ochrony</p>			
<p>Nie planuje się.</p>			
	<p>Działania dotyczące ochrony czynnej siedlisk przyrodniczych, gatunków roślin i zwierząt oraz ich siedlisk oraz związane z utrzymaniem lub modyfikacją metod gospodarowania.</p>		
<p>9130 Żyzne buczyny (<i>Dentario glandulosae</i> Fagenion, <i>Galio odorati</i> – Fagenion)</p>	<p>1. Dostosowanie gospodarki leśnej do wymogów ochrony siedliska poprzez stopniową przebudowę drzewostanów: docelowy skład gatunkowy drzewostanów w postaci czysto Bk (nie mniej niż 80%), co najwyżej z domieszką Dbb i So</p>	<p>wszystkie płaty siedliska na obszarze Natura 2000 poza terenem rezerwatów przyrody wydzielenia: 68c, 66b, 56c, 59a, 59c, części wydzieleń: 59 b, 67a, 56f, obręb 2, części działek nr 516, 517, obręb Mirachowo</p>	<p>właściciel lub posiadacz obszaru na podstawie porozumienia zawartego z organem sprawującym nadzór nad obszarem Natura 2000, a w odniesieniu do gruntów Skarbu Państwa lub stanowiących własność jednostek samorządu terytorialnego zarządcą nieruchomości w związku z wykonywaniem obowiązków z zakresu ochrony środowiska na podstawie przepisów prawa albo w przypadku braku tych przepisów na podstawie</p>

		porozumienia zawartego z organem sprawującym nadzór nad obszarem Natura 2000 Nadleśnictwo Kartuzy, Starosta Powiatu Kartuskiego
2. Dostosowanie gospodarki leśnej do wymogów ochrony siedliska poprzez ograniczenie możliwości odnowienia naturalnego jodły i daglezi - usuwanie drzew, które wchodzą w podszyt (powyżej 5 m wysokości)	wydziałenia 59a i 59c	Nadleśnictwo Kartuzy
3. Dostosowanie gospodarki leśnej do wymogów ochrony siedliska poprzez: 1) stosowanie rębni złożonych z długim okresem odnowienia, 2) odnawianie gatunkami właściwymi dla siedliska: bukiem z możliwym, mniejszym udziałem dębu szypułkowego, klonu zwyczajnego, klonu jawora oraz dopuszczalnym udziałem drzew iglastych (sosna) w ilości nie przekraczającej 10% drzewostanu, 3) pozostawienie w ramach każdej rębni na powierzchni manipulacyjnej nie mniej niż 5% powierzchni drzewostanu macierzystego wraz ze wszystkimi składnikami strukturalnymi (nienaruszone wszystkie warstwy). Powinny być one zaznaczone w terenie na etapie cięć przygotowawczych i pozostawione do całkowitego rozpadu i tworzyć jeden zwarty płat drzewostanu,	wydziałenia 68c, 66b, 56c części wydziałeń: 59 b, 67a, 56f, obręb 2,	Nadleśnictwo Kartuzy

<p>4) dążenie do pozostawienia w płatach siedlisk martwego drewna w ilości powyżej 3% miąższości drzewostanu,</p> <p>5) dążenie do pozostawiania martwych drzew o długości pnia >3m i grubości >50 cm (o ile takie drzewa występują w drzewostanie) w ilości ponad 5 sztuk/ha. W przypadku braku w drzewostanie drzew o długości pnia >3m i grubości >50 cm dążenie do pozostawiania martwych drzew o możliwie największej długości i średnicy pnia na powierzchniach siedliska w ilości ponad 5 sztuk/ha.</p>		
<p>4. Ukierunkowanie ruchu turystycznego i ograniczenie penetracji rezerwatu poprzez wyrażne oznaczenie wyznaczonych szlaków, ustawienie tablic edukacyjno-informacyjnych – wg potrzeb.</p>	<p>obszar rezerwatu przyrody Szczelina Lechicka (zgodnie z zarządzeniem Regionalnego Dyrektora Ochrony Środowiska w Gdańsku z dnia 19 lutego 2014 r. w sprawie wyznaczenia szlaku udostępnionego dla ruchu pieszego i rowerowego w rezerwacie przyrody „Szczelina Lechicka”)</p>	<p>RDOŚ w Gdańsku we współpracy z Nadleśnictwem Kartuzy</p>
Działania dotyczące monitoringu realizacji działań ochronnych oraz realizacji celów działań ochronnych		
<p>1. Monitoring na podstawie PMŚ GIOŚ wskaźników parametru struktura i funkcje: - związanych z martwym drewnem, - gatunki obce geograficznie i ekologicznie w drzewostanie, podszycie i runie. Co sześć lat.</p>	<p>wszystkie płaty siedliska na obszarze Natura 2000 poza rezerwatami przyrody, wydzielenia 68c, 66b, 56c, 59a, 59c, części wydzieleń: 59 b, 67a, 56f części działek nr 516, 517, obręb Mirachowo</p>	<p>RDOŚ w Gdańsku</p>
<p>2. Monitoring stanu ochrony siedliska na podstawie PMS GIOŚ: parametry: powierzchnia siedliska;</p>	<p>wszystkie płaty siedliska poza rezerwatami przyrody,</p>	<p>RDOŚ w Gdańsku</p>

	<p>struktura i funkcje; perspektywy ochrony. Pełna ocena stanu wg metodyki GIOŚ. Co 10 lat przy okazji prac nad kolejnym PZO.</p>		
Działania dotyczące uzupełnienia stanu wiedzy o przedmiocie ochrony i uwarunkowaniach ich ochrony			
Nie planuje się.			
<i>Działania dotyczące ochrony czynnej siedlisk przyrodniczych, gatunków roślin i zwierząt oraz ich siedlisk oraz związane z utrzymaniem lub modyfikacją metod gospodarowania</i>			
<p>9190 Kwaśne dąbrowy (<i>Quercion roboripetraeae</i>)</p>	<p>1. Dostosowanie gospodarki leśnej do wymogów ochrony siedliska poprzez: 1) stosowanie rębni złożonych z długim okresem odnowienia, 2) odnawianie gatunkami właściwymi dla siedliska – nie wprowadzanie gatunków obcych geograficznie i ekologicznie, 3) pozostawienie w ramach każdej rębni na powierzchni manipulacyjnej nie mniej niż 5% powierzchni drzewostanu macierzystego wraz ze wszystkimi składnikami strukturalnymi (nienaruszone wszystkie warstwy). Powinny być one zaznaczone w terenie na etapie cięć przygotowawczych i pozostawione do całkowitego rozpadu i tworzyć jeden zwarty płat drzewostanu, 4) dążenie do pozostawienia w płatach siedlisk martwego drewna w ilości powyżej 3% miąższości drzewostanu,</p>	<p>wszystkie płaty siedliska na obszarze Natura 2000 poza rezerwatami przyrody, części działek ewidencyjnych nr: 108, 114, 113, 112, 111, 110, 117, obręb Kamienicki Młyn części oddziałów: 133g, 133f, 151g, obręb 2</p>	<p>właściciel lub posiadacz obszaru na podstawie porozumienia zawartego z organem sprawującym nadzór nad obszarem Natura 2000, a w odniesieniu do gruntów Skarbu Państwa lub stanowiących własność jednostek samorządu terytorialnego zarządcą nieruchomości w związku z wykonywaniem obowiązków z zakresu ochrony środowiska na podstawie przepisów prawa albo w przypadku braku tych przepisów na podstawie porozumienia zawartego z organem sprawującym nadzór nad obszarem Natura 2000 Starosta Powiatu Kartuskiego, Nadleśnictwo Kartuzy</p>

<p>5) dążenie do pozostawiania martwych drzew o długości pnia >3m i grubości >50 cm (o ile takie drzewa występują w drzewostanie) w ilości ponad 5 sztuk/ha. W przypadku braku w drzewostanie drzew o długości pnia >3m i grubości >50 cm dążenie do pozostawiania martwych drzew o możliwie największej długości i średnicy pnia na powierzchniach siedliska w ilości ponad 5 sztuk/ha,</p> <p>6) aktywne kształtowanie optymalnego składu drzewostanu: sosny do 10%, brzozy do 10%, dębu powyżej 20% w perspektywie ponad 10-letniej.</p>		
<p>2. Stopniowe usuwanie świerka z płatów siedliska.</p>	<p>płaty siedliska znajdujące się w rezerwacie przyrody „Kurze Grzędy”: części wydzieleń: 133 a, b, 134 a, f, k, l, 135 i, k, l, b, 151a, 119h, d</p>	<p>Nadleśnictwo Kartuzy we współpracy z RDOŚ w Gdańsku</p>
<p>3. W pojawiających się lukach w drzewostanie po wydzieleniu świerka wprowadzanie <i>Quercus petraea</i> (do 8000 szt/ha.</p>	<p>teren rezerwatu przyrody „Żurawie Błota”, wydzielienia: 50 f, g, h, i, 51 f, d, 62, a, b, c, d, f, g, 61 i, h, j, 77 c, a, d, 76 g, 77 k, j, m, p, x, y, t, w, obręb 2</p>	<p>Nadleśnictwo Kartuzy we współpracy z RDOŚ w Gdańsku.</p>
<p>4. Ukierunkowanie ruchu turystycznego i ograniczenie penetracji rezerwatu. Wyraźne oznaczenie wyznaczonych szlaków, ustawienie tablic edukacyjno-informacyjnych – wg potrzeb.</p>	<p>obszar rezerwatu „Szczelina Lechicka” (zgodnie z zarządzeniem Regionalnego Dyrektora Ochrony Środowiska w Gdańsku z dnia 19 lutego 2014 r. w sprawie wyznaczenia szlaku udostępnionego dla ruchu pieszego i rowerowego w rezerwacie przyrody „Szczelina Lechicka”)</p>	<p>RDOŚ w Gdańsku we współpracy z Nadleśnictwem Kartuzy</p>
<i>Działania dotyczące monitoringu stanu przedmiotów ochrony oraz realizacji działań ochronnych</i>		
<p>1. Monitoring na podstawie PMŚ GIOŚ wskaźników parametru struktura i funkcje:</p>	<p>wszystkie płaty siedliska na obszarze Natura 2000 poza rezerwatami przyrody, części działek ewidencyjnych nr: 108, 114, 113, 112, 111, 110, 117, obręb Kamienicki Młyn</p>	<p>RDOŚ w Gdańsku</p>

	- związanych z martwym drewnem, - gatunki obce geograficznie i ekologicznie w drzewostanie, podszycie i runie. Co sześć lat.	części oddziałów: 133g, 133f, 151g, obręb 2	
	2. Monitoring stanu ochrony siedliska na podstawie PMS GIOŚ: parametry: powierzchnia siedliska; struktura i funkcje; perspektywy ochrony. Pełna ocena stanu wg metodyki GIOŚ. Co 10 lat przy okazji prac nad kolejnym PZO	wszystkie płaty siedliska na obszarze Natura 2000 poza rezerwatami przyrody	RDOŚ w Gdańsku
<i>Działania dotyczące uzupełnienia stanu wiedzy o przedmiocie ochrony i uwarunkowaniach ich ochrony</i>			
Nie planuje się.			
	<i>Działania dotyczące ochrony czynnej siedlisk przyrodniczych, gatunków roślin i zwierząt oraz ich siedlisk oraz związane z utrzymaniem lub modyfikacją metod gospodarowania</i>		
91D0 Bory i lasy bagienne (<i>Vaccinio uliginosi-Betuletum pubescentis, Vaccinio uliginosi-Pinetum, Pino mugo- Sphagnetum, Sphagno girgensohnii- Piceetum</i>) i brzożowo- sosnowe bagienne lasy borealne	1. Stopniowe usuwanie świerka.	płaty siedliska znajdujące się na terenie rezerwatów przyrody: „Kurze Grzędy” 119h, część 119d, część 133a, część 133b, części 134 l, k, m, f, h, g, a, części 135 l, k, i, 151 a , obręb 2 „Jezioro Turzycowe”: część 137f, część 137l, część 137b, część 137g, obręb 2 „Żurawie Błota”: część 51g, część 62a, część 62b, część 50h, 77g, część 77h, 77s, obręb 2	Nadleśnictwo Kartuzy
	2. Dostosowanie gospodarki leśnej do wymogów ochrony siedliska poprzez stopniowe usuwanie świerka w drzewostanie (w ramach cięć	płaty siedliska znajdujące się poza rezerwatami przyrody: oddziały: część 151g, część 153c, część 153d, część 154a, część 137k, część 119j, część 118k 118d, część 118h, część 118g, część 118b, część 117h, część 117i, część 117f, część	Nadleśnictwo Kartuzy

sanitarnych, pielęgnacyjnych, rębnych).	117d, część 115j, część 116o, część 115c, część 116b, część 102s, część 102t, część 102o, część 102r, część 102l, część 84j, część 84l, część 84h, część 84c, część 84f, część 84i, część 85g, część 85f, część 85c, część 66g, część 66f, część 82c, część 55d, część 55a, część 55c, część 53b, część 53c, obręb 2	
<p>3. Dostosowanie gospodarki leśnej do wymogów ochrony siedliska poprzez:</p> <p>1) niestosowanie cięć zupełnych,</p> <p>2) odnawianie gatunkami właściwymi dla siedliska – nie wprowadzanie gatunków obcych geograficznie i ekologicznie,</p> <p>3) pozostawienie w ramach każdej rębni na powierzchni manipulacyjnej nie mniej niż 5% powierzchni drzewostanu macierzystego wraz ze wszystkimi składnikami strukturalnymi (nienaruszone wszystkie warstwy). Powinny być one zaznaczone w terenie na etapie cięć przygotowawczych i pozostawione do całkowitego rozpadu i tworzyć jeden zwarty płat drzewostanu,</p> <p>4) dążenie do pozostawienia w płatach siedlisk martwego drewna w ilości co powyżej 3% miąższości drzewostanu,</p> <p>5) dążenie do pozostawiania martwych drzew o długości pnia >3m i grubości >30 cm (o ile takie drzewa występują w drzewostanie) w ilości powyżej 3 sztuk/ha. W przypadku braku</p>	<p>płaty siedliska znajdujące się poza rezerwatami przyrody: oddziały: część 151g, część 153c, część 153d, część 154a, część 137k, część 119j, część 118k 118d, część 118h, część 118g, część 118b, część 117h, część 117i, część 117f, część 117d, część 115j, część 116o, część 115c, część 116b, część 102s, część 102t, część 102o, część 102r, część 102l, część 84j, część 84l, część 84h, część 84c, część 84f, część 84i, część 85g, część 85f, część 85c, część 66g, część 66f, część 82c, część 55d, część 55a, część 55c, część 53b, część 53c, obręb 2</p>	Nadleśnictwo Kartuzy

w drzewostanie drzew o długości pnia >3m i grubości >50 cm dążenie do pozostawiania martwych drzew o możliwie największej długości i średnicy pnia na powierzchniach siedliska w ilości powyżej 3 sztuk/ha.		
4. Konserwacja zastawek zlokalizowanych na rowach melioracyjnych w zlewni siedliska (dokładne terminy i zakresy działań ustalone na podstawie zaplanowanej kontroli zastawek – ust. 1 monitoringu dla siedliska 91D0).	rowy melioracyjne w oddziale 134 (rezerwat przyrody „Kurze Grzędy”)	Nadleśnictwo Kartuzy, RDOŚ w Gdańsku
<i>Działania dotyczące monitoringu stanu przedmiotów ochrony oraz realizacji działań ochronnych</i>		
1. Kontrola zastawek na rowach melioracyjnych w zlewni torfowiska (od trzeciego roku obowiązywania PZO corocznie).	rowy melioracyjne w oddziale 134 (rezerwat przyrody „Kurze Grzędy”)	RDOŚ w Gdańsku
2. Monitoring na podstawie PMŚ GIOŚ wskaźników parametru struktura i funkcje: - związanych z martwym drewnem, - gatunki obce geograficznie i ekologicznie w drzewostanie, podszycie i runie. Co sześć lat.	wszystkie wydzielania leśne z siedliskiem, oddziały 15-05-2-02-84;15-05-2-02-85; 15-05-2-01-100 do102; 15-05-2-01-115do 120; 15-05-2-03-133do 137; 15-05-2-03-151; 15-05-2-03-153	RDOŚ w Gdańsku
3. Monitoring stanu ochrony siedliska na podstawie PMS GIOŚ: parametry: powierzchnia siedliska; struktura i funkcje; perspektywy ochrony. Pełna ocena stanu wg metodyki GIOŚ. Co 10 lat przy okazji prac nad kolejnym	wszystkie płaty siedliska	RDOŚ w Gdańsku

	PZO		
	<i>Działania dotyczące uzupełnienia stanu wiedzy o przedmiocie ochrony i uwarunkowaniach ich ochrony</i>		
	Nie planuje się.		
7150 Obniżenia na podłożu torfowym z roślinnością ze związku <i>Rhynchosporion</i>	<i>Działania dotyczące ochrony czynnej siedlisk przyrodniczych, gatunków roślin i zwierząt oraz ich siedlisk oraz związane z utrzymaniem lub modyfikacją metod gospodarowania</i>		
	Nie planuje się.		
	<i>Działania dotyczące monitoringu stanu przedmiotów ochrony oraz realizacji działań ochronnych</i>		
	Nie planuje się.		
	<i>Działania dotyczące uzupełnienia stanu wiedzy o przedmiocie ochrony i uwarunkowaniach ich ochrony</i>		
	Analiza i weryfikacja danych dotyczących siedliska w obszarze, odszukanie i skartowanie siedliska w obszarze, ocena jego stanu na podstawie metodyki stworzonej na potrzeby PMS GIOŚ oraz ewentualna zmiana SDF (w przeciągu pierwszych 5 lat obowiązywania pzo).	cały obszar Natura 2000	RDOŚ w Gdańsku