



DZIENNIK URZĘDOWY

WOJEWÓDZTWA POMORSKIEGO

Gdańsk, dnia 18 kwietnia 2014 r.

Poz. 1621

ZARZĄDZENIE REGIONALNEGO DYREKTORA OCHRONY ŚRODOWISKA W GDAŃSKU

z dnia 3 kwietnia 2014 r.

w sprawie ustanowienia planu zadań ochronnych dla obszaru Natura 2000 Jeziorka Chońnickie PLH220012

Na podstawie art. 28 ust. 5 ustawy z dnia 16 kwietnia 2004 r. o ochronie przyrody (Dz. U. z 2013 r., poz. 627 ze zm.¹⁾) zarządza się, co następuje:

§ 1. 1. Ustanawia się plan zadań ochronnych dla obszaru Natura 2000 Jeziorka Chońnickie PLH220012, zwanego dalej „obszarem Natura 2000”.

2. Plan zadań ochronnych obejmuje cały obszar Natura 2000.

§ 2. Opis granic obszaru Natura 2000 zawiera załącznik nr 1.

§ 3. Mapę obszaru Natura 2000 zawiera załącznik nr 2.

§ 4. Identyfikację istniejących i potencjalnych zagrożeń dla zachowania właściwego stanu ochrony siedlisk przyrodniczych będących przedmiotami ochrony, zawiera załącznik nr 3.

§ 5. Cele działań ochronnych zawiera załącznik nr 4.

§ 6. Działania ochronne ze wskazaniem podmiotów odpowiedzialnych za ich wykonanie i obszarów ich wdrażania zawiera załącznik nr 5.

§ 7. Wskazania do zmian w istniejącym studium uwarunkowań i kierunków zagospodarowania przestrzennego gminy Parchowo, dotyczące eliminacji lub ograniczenia zagrożeń wewnętrznych lub zewnętrznych, niezbędne dla utrzymania lub odtworzenia właściwego stanu ochrony siedlisk przyrodniczych dla których ochrony wyznaczono obszar Natura 2000, zawiera załącznik nr 6.

¹⁾Zmiany tekstu jednolitego wymienionej ustawy zostały ogłoszone w Dz. U. z 2013 r., poz. 628 i poz. 842 oraz w M. P. z 2013 r. poz. 835.

§ 8. Zarządzenie wchodzi w życie po upływie 14 dni od ogłoszenia w Dzienniku Urzędowym Województwa Pomorskiego.

Regionalny Dyrektor
Ochrony Środowiska
w Gdańsku

Hanna Dzikowska

Załączniki do Zarządzenia
Regionalnego Dyrektora
Ochrony Środowiska w Gdańsku
z dnia 3 kwietnia 2014 r.

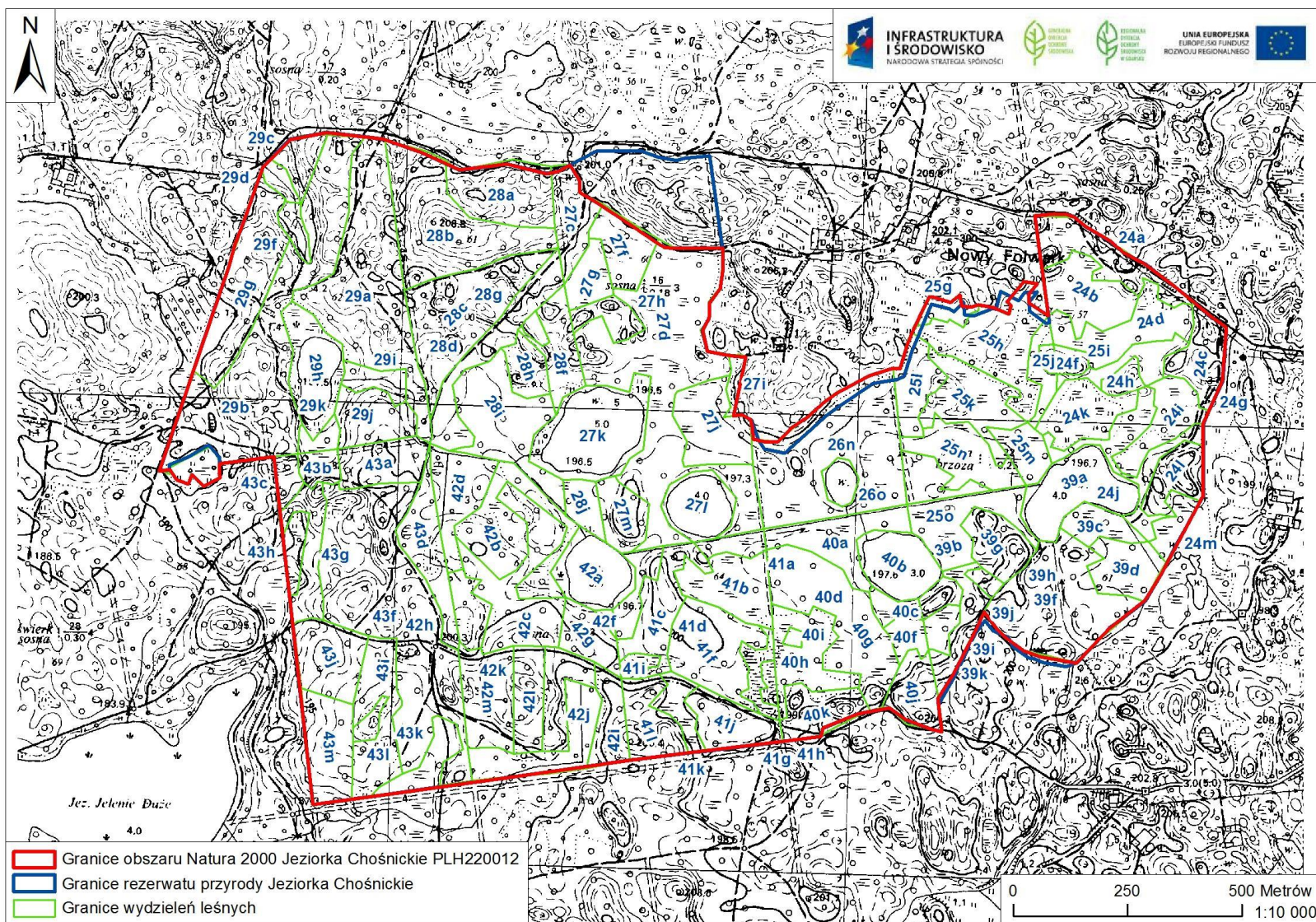
Załącznik nr 1. Opis granic obszaru Natura 2000

Granicę obszaru Natura 2000 opisuje warstwa wektorowa shp obejmująca współrzędne geograficzne punktów załamania granic, które posiadają następujące wartości w układzie współrzędnych płaskich prostokątnych PL-1992:

Lp.	X	Y	Lp.	X	Y
1	712465,0011	415005,84	62	712285,9511	416621,68
2	712450,9311	415127,75	63	712281,4311	416636,81
3	712423,0011	415208,9	64	712258,9111	416662,61
4	712412,0718	415232,4146	65	712227,7111	416715,68
5	712382,7111	415295,57	66	712203,1911	416744,42
6	712396,1311	415399,48	67	712177,3011	416793,28
7	712375,1711	415486,09	68	712131,9652	416851,8415
8	712380,2211	415509,67	69	712100,6911	416890,2495
9	712394,1611	415536,59	70	712061,8211	416936,61
10	712361,0984	415557,0677	71	712039,0311	416969,3
11	712333,6264	415558,3759	72	711922,0811	416961,23
12	712308,1166	415599,5839	73	711830,2311	416919,35
13	712262,3299	415670,8804	74	711672,0111	416919,47
14	712223,0841	415727,1327	75	711500,8911	416826,53
15	712212,6186	415745,4474	76	711442,5111	416792,25
16	712212,3578	415870,9844	77	711382,7711	416714,17
17	712167,6711	415870,93	78	711306,2911	416642,43
18	712123,6911	415864,3	79	711313,7972	416600,0258
19	712093,3011	415842,21	80	711321,0344	416562,8059
20	712058,9611	415840,56	81	711332,601	416527,4211
21	712033,0911	415825,67	82	711359,9344	416490,2011
22	711987,2711	415836,52	83	711378,5444	416470,428
23	711981,1554	415869,2894	84	711417,5091	416440,7684
24	711977,49	415891,6047	85	711361,6791	416415,1796
25	711974,4611	415920,1	86	711280,842	416373,3072
26	711845,7911	415893,53	87	711228,9365	416339,3701
27	711848,6411	415912,16	88	711156,7811	416348,94
28	711838,3011	415930,56	89	711162,2011	416327,27
29	711822,5136	415934,3426	90	711182,5611	416269,93
30	711794,712	415937,271	91	711208,7511	416234
31	711788,9064	415965,4654	92	711196,3411	416164,76
32	711790,4839	415992,2819	93	711164,6711	416088,97
33	711821,4303	416020,794	94	711146,8111	416084,11
34	711841,5265	416053,5315	95	711135,9211	416006

35	711875,8529	416090,3634	96	711108,0606	415775,1687
36	711896,3247	416118,1479	97	711095,9711	415674,99
37	711934,0521	416189,9755	98	711073,3293	415515,5953
38	711950,4627	416241,8575	99	711055,4643	415389,85
39	711949,3994	416257,4692	100	711047,5611	415334,22
40	712003,6343	416273,1187	101	711024,9568	415171,642
41	712041,4188	416288,9345	102	711015,8911	415106,42
42	712107,8653	416321,9984	103	711008,2111	415051,18
43	712093,5693	416367,7832	104	710997,6611	414975,24
44	712110,2227	416388,0804	105	711756,8411	414889,91
45	712085,6991	416390,63	106	711742,4711	414771,97
46	712084,3048	416412,227	107	711731,5257	414771,6651
47	712089,0173	416428,3992	108	711720,4211	414771,35
48	712083,0642	416462,0922	109	711711,6411	414774,15
49	712069,2381	416494,3396	110	711692,8511	414736,98
50	712087,6313	416498,5164	111	711717,7811	414711,71
51	712095,0099	416490,4444	112	711698,2311	414704,04
52	712138,6001	416528,4892	113	711707,0611	414678,38
53	712134,9702	416556,8185	114	711728,5311	414663,12
54	712110,5057	416537,7479	115	711725,7211	414640,37
55	712092,4591	416538,9831	116	712173,7811	414792,64
56	712069,5973	416572,5645	117	712221,0711	414805,5
57	712063,7607	416581,1538	118	712259,5557	414821,4707
58	712140,8545	416570,6488	119	712287,9712	414831,3322
59	712213,308	416560,7686	120	712390,1911	414866,22
60	712283,2511	416551,23	121	712450,3211	414926,57
61	712287,3011	416592,84	122	712465,0011	415005,84

Załącznik nr 2. Mapa obszaru Natura 2000



Załącznik nr 3. Identyfikacja istniejących i potencjalnych zagrożeń dla zachowania właściwego stanu ochrony siedlisk przyrodniczych będących przedmiotami ochrony.

Lp.	Przedmiot ochrony	Opis zagrożenia
1.	3160 - Naturalne dystroficzne zbiorniki wodne	<p>1. Istniejące:</p> <ol style="list-style-type: none"> 1) zanieczyszczenie wód powierzchniowych ze źródeł punktowych; 2) zanieczyszczenie wód powierzchniowych z innych źródeł rozproszonych; 3) modyfikowanie akwenów wód stojących. <p>Uwarunkowania zagrożeń wymienionych w pkt a)-c) wynikają z faktu włączenia wszystkich zbiorników dystroficznych w obszarze, w system odwadniający kompleks torfowiska. Z tego powodu są stale zanieczyszczane ponadnaturalną dostawą kwaśnej materii organicznej (w tym kwasów humusowych) rowami. Ponadto w wyniku odwadniania otaczającego złoża, do każdego z jezior bezpośrednio z torfu migrują większe niż w niezaburzonych warunkach hydrologicznych ilości kwaśnej materii organicznej, a także powstających w murszejącym złożu torfowym kompleksów mineralno-organicznych. Włączenie w system melioracyjny zniekształca warunki hydrologiczne tych pierwotnie bezprzepływowych jezior.</p> <p>2. Potencjalne:</p> <ol style="list-style-type: none"> 1) rybołówstwo i zbieranie zasobów wodnych; <p>Mało realnym w warunkach ochrony rezerwatowej, lecz nie wykluczonym zagrożeniem dla zbiorników byłyby próby prowadzenia w nich gospodarki rybackiej oraz wszelkie zanieczyszczenia;</p> <ol style="list-style-type: none"> 2) zanieczyszczenie wód powierzchniowych.
2.	7120 - Torfowiska wysokie, zdegradowane, lecz zdolne do naturalnej lub stymulowanej regeneracji	<p>1. Istniejące:</p> <ol style="list-style-type: none"> 1) osuszanie terenów bagiennych - płat położony w oddziałach 24/39 odwadniany jest bezpośrednio rowem melioracyjnym. Płaty w oddziale 24 oraz 25 odwadniane są pośrednio, w związku z odwadnianiem całego kompleksu i obniżenia w nim poziomu wody. Skutkuje to wolniejszą regeneracją roślinności wysokotorfowiskowej, oraz miejscami znacznym zadrzewieniem i zakrzewieniem płatów siedliska – zwłaszcza w płacie w oddz. 24/39 2) ewolucja biocenotyczna, sukcesja - jeśli nie zostanie zahamowany proces osuszania torfu następować będzie sukcesja w kierunku boru bagiennego <p>2. Potencjalne:</p> <ol style="list-style-type: none"> 1) zalesianie terenów otwartych 2) wydobywanie torfu <p>Potencjalnymi, choć mało realnymi w związku z ochroną rezerwatową obszaru i zapisami prawnie obowiązującego planu ochrony rezerwatu, ale niewykluczonymi zagrożeniami dla siedliska byłyby zalesienia i wznowienie</p>

		wydobycia torfu.
3.	7140 - Torfowiska przejściowe i trzęsawiska (przeważnie z roślinnością z <i>Scheuchzerio-Caricetea</i>)	<ol style="list-style-type: none"> 1. Zagrożeń istniejących nie stwierdzono. Płaty siedliska w obszarze są dobrze uwodnione, dzięki wykonaniu działań ochronnych w postaci budowy 15 zastawek i podwyższenia poziomu piętrzenia wody do około 20 cm poniżej powierzchni torfowiska (zgodnie z Rozporządzeniem nr 16/2007 Wojewody Pomorskiego z dnia 14 maja 2007 r. w sprawie ustanowienia planu ochrony dla rezerwatu przyrody „Jeziorka Chośnickie”). Funkcjonujące rowy melioracyjne nie stanowią obecnie zagrożenia dla jego stanu. 2. Potencjalne: <ol style="list-style-type: none"> 1) osuszanie terenów bagiennych, intensyfikacja odwodnień (mało realne w obecnej sytuacji prawnej), 2) brak realizacji zapisów niniejszego planu, dotyczących podniesienia piętrzenia wody w złożu.
4.	7150 - Obniżenia na podłożu torfowym z roślinnością ze związku <i>Rhynchosporion</i>	Nie zidentyfikowano zagrożeń ze względu na niewystępowanie siedliska w obszarze Natura 2000.
5.	9110 - Kwaśne buczyny (<i>Luzulo - Fagetum</i>)	Nie zidentyfikowano zagrożeń ze względu na niewystępowanie siedliska w obszarze Natura 2000.
6.	91D0 - Bory i lasy bagiennie (<i>Vaccinio uliginosi Betuletum pubescentis</i> , <i>Vaccinio uliginosi Pinetum</i> , <i>Pino mugo-Sphagnetum</i> , <i>Sphagno girgensohnii-Piceetum</i>) i brzozowo-sosnowe bagiennie lasy borealne	<ol style="list-style-type: none"> 1. Istniejące: <ol style="list-style-type: none"> 1) osuszanie terenów bagiennych - funkcjonowanie rowów melioracyjnych skutkuje obniżeniem poziomu wód gruntowych w torfowisku, w tym także w płatach borów i lasów bagiennych. Powoduje to zahamowanie procesów torfotwórczych, murszenie i mineralizację torfu, osiadanie złoża torfowego, degenerację zbiorowisk roślinnych, miejscami ekspansję brzozy; 2) występowanie gatunków obcych ekologicznie i geograficznie - w części płatów, ze względu na wprowadzanie w przeszłości świerka do drzewostanów oraz obniżenie poziomu wody, gatunek ten odnawia się obecnie miejscami spontanicznie. Problemem też jest wspomniana wyżej ekspansja brzozy. 2. Potencjalne: <ol style="list-style-type: none"> 1) niewłaściwie realizowane działania ochronne lub ich brak; 2) ewolucja biocenotyczna, sukcesja - zaniechanie działań ochronnych przewidzianych w planie ochrony rezerwatu jest istotnym potencjalnym zagrożeniem dla siedliska. Brak zabiegów ochrony czynnej, w tym przede wszystkim powstrzymania odpływu i podnoszenia poziomu wody w rowach (a tym samym w całym złożu) może potęgować dotychczasowe negatywne zmiany w siedlisku przyrodniczym. Zaniechanie usuwania nalotów i podszytów brzozowych, będzie skutkowało zacienieniem runa oraz zwiększeniem ewapotranspiracji. Prowadzi to do zaniku gatunków charakterystycznych i wyróżniających dla borów bagiennych, a tym samym do pogorszenia stanu ochrony siedliska.

Załącznik nr 4. Cele działań ochronnych.

Lp.	Przedmiot ochrony	Cel działań ochronnych ²⁾
1.	3160 - Naturalne dystroficzne zbiorniki wodne	Poprawa wartości wskaźnika: melioracje odwadniające.
2.	7120 - Torfowiska wysokie, zdegradowane, lecz zdolne do naturalnej lub stymulowanej regeneracji	1. Nie pogarszanie stanu ochrony siedliska. 2. W dalszej perspektywie czasowej możliwa poprawa stanu ochrony siedliska.
3.	7140 - Torfowiska przejściowe i trzęsawiska (przeważnie z roślinnością z <i>Scheuchzerio-Caricetea</i>)	Utrzymanie właściwego stanu ochrony siedliska.
4.	7150 - Obniżenia na podłożu torfowym z roślinnością ze związku <i>Rhynchosporion</i>	Aktualizacja statusu przedmiotu ochrony w obszarze.
5.	9110 - Kwaśne buczyny (<i>Luzulo-Fagetum</i>)	Aktualizacja statusu przedmiotu ochrony w obszarze.
6.	91D0 - Bory i lasy bagienne (<i>Vaccinio uliginosi Betuletum pubescentis</i> , <i>Vaccinio uliginosi Pinetum</i> , <i>Pino mugo-Sphagnetum</i> , <i>Sphagno girgensohnii-Piceetum</i>) i brzoźowo-sosnowe bagienne lasy borealne	1. Nie pogarszanie stanu ochrony siedliska. 2. Poprawa wartości wskaźników: a) gatunki charakterystyczne, b) występowanie mchów torfowców, c) występowanie charakterystycznych krzewinek, uwodnienie (dotyczy pięciu stanowisk, których stan ochrony oceniono na niezadowalający). 3. Utrzymanie właściwego stanu ochrony siedliska (dotyczy jednego stanowiska, którego stan ochrony oceniono na właściwy).

²⁾ stanowiska zgodne z dokumentacją PZO

Załącznik nr 5. Działania ochronne ze wskazaniem podmiotów odpowiedzialnych za ich wykonanie i obszarów ich wdrażania.

Przedmiot ochrony	Działania ochronne	Obszar wdrażania ³⁾	Podmiot odpowiedzialny za wykonanie
3160 - Naturalne dystroficzne zbiorniki wodne	Działania dotyczące ochrony czynnej siedlisk przyrodniczych oraz związane z utrzymaniem lub modyfikacją metod gospodarowania		
	Ochronie siedliska służą wszystkie działania przewidziane dla siedliska 91D0.		
	Działania dotyczące monitoringu⁴⁾ stanu przedmiotów ochrony oraz realizacji celów działań ochronnych		
	Po 5 latach od wykonania działań ochronnych monitoring następujących wskaźników: barwa, przezroczystość, pH, przewodnictwo, melioracje odwadniające.	zbiorniki w oddz.: 42a, 27k, 40b.	RDOŚ w Gdańsku
	Działania dotyczące uzupełnienia stanu wiedzy o przedmiotach ochrony i uwarunkowaniach ich ochrony		
Nie planuje się.			
7120 Torfowiska wysokie, zdegradowane, zdolne do naturalnej lub stymulowanej regeneracji	Działania dotyczące ochrony czynnej siedlisk przyrodniczych oraz związane z utrzymaniem lub modyfikacją metod gospodarowania		
	Ochronie siedliska służą wszystkie działania przewidziane dla siedliska 91D0		
	Działania dotyczące monitoringu stanu przedmiotów ochrony oraz realizacji celów działań ochronnych		
	Po 5 latach od wykonania działań ochronnych monitoring parametrów: powierzchnia, struktura i funkcje, perspektywy ochrony, wg wszystkich wskaźników	Torfowisko w oddz. 39	RDOŚ w Gdańsku
	Działania dotyczące uzupełnienia stanu wiedzy o przedmiotach ochrony i uwarunkowaniach ich ochrony		
Nie planuje się.			
7140 - Torfowiska przejściowe i trzęsawiska (przeważnie z roślinnością z <i>Scheuchzeria -Caricetea</i>)	Działania dotyczące ochrony czynnej siedlisk przyrodniczych oraz związane z utrzymaniem lub modyfikacją metod gospodarowania		
	Ochronie siedliska służą wszystkie działania przewidziane dla siedliska 91D0.		

³⁾ Wydzielenia leśne wg stanu Planu Urządzania Lasu Nadleśnictwa Lipusz na lata 2009-2018, obręb Sulęczyno, Leśnictwo Bawernica;

⁴⁾ Zgodnie z metodyką przyjętą do celów monitoringu, o którym mowa w art. 112 ust. 2 ustawy z dnia 16 kwietnia 2004 r. o ochronie przyrody, prowadzonego przez Głównego Inspektora Ochrony Środowiska.

	Działania dotyczące monitoringu stanu przedmiotów ochrony oraz realizacji celów działań ochronnych		
	Nie planuje się.		
	Działania dotyczące uzupełnienia stanu wiedzy o przedmiotach ochrony i uwarunkowaniach ich ochrony		
	Nie planuje się.		
7150 Obniżenia na podłożu torfowym z roślinnością ze związku <i>Rhynchosporion</i>	Zmiana SDF pod kątem usunięcia siedliska z katalogu przedmiotów ochrony.	cały obszar Natura 2000	GDOŚ po zaopiniowaniu przez KE
9110 - Kwaśne buczyny (<i>Luzulo-Fagetum</i>)	Zmiana SDF pod kątem usunięcia siedliska z katalogu przedmiotów ochrony.	cały obszar Natura 2000	GDOŚ po zaopiniowaniu przez KE
91D0 Bory i lasy bagienne (<i>Vaccinio uliginosi Betuletum pubescentis, Vaccinio uliginosi Pinetum, Pino mugo-Sphagnetum, Sphagno girgensohnii-Piceetum</i>) i brzożowo-sosnowe bagienne lasy borealne	Działania dotyczące ochrony czynnej siedlisk przyrodniczych oraz związane z utrzymaniem lub modyfikacją metod gospodarowania		
	1. Odtworzenie silnie zdegradowanej brzeziny bagiennej, poprzez: a) stopniowe usuwanie świerka, modrzewia i olchy, b) pozostawienie do naturalnego obsiewu brzozy i spontanicznej sukcesji;	oddz.: 29d, 29i, 29k, 43b;	Nadleśnictwo Lipusz – w ramach PUL
	2. Przebudowa drzewostanu brzeziny bagiennej i boru bagiennego zdegradowanych wskutek ekspansji świerka, poprzez: a) usunięcie świerka z drzewostanu, b) usunięcie całości podszytu świerkowego, c) usunięcie 60-70% podszytu brzożowego;	oddz.: 27d, 27f, 43h, 43k;	Nadleśnictwo Lipusz
	3. Ograniczenie ekspansji świerka z sąsiednich fitocenoz na siedliskach mineralnych, poprzez cięcia pielęgnacyjne wspomagające unaturalnianie się fitocenoz lasu dębowo-bukowego, graniczących z płatom siedliska 91D0: a) usunięcie świerka i modrzewia z drzewostanu, b) usunięcie całości podszytu świerkowego, c) częściowe usunięcie z drzewostanu drzew sosny przeszkadzających w rozwoju osobników dębu – według	oddz.: 24a, 24c, 24i, 27c, 27d, 27h, 27i, 28a, 28c, 28d, 28h, 29b, 29c, 29g, 39h, 43j;	Nadleśnictwo Lipusz

potrzeb;			
4. Zagęszczenie sieci zastawek oraz podwyższenie poziomu piętrzenia wody zastawek istniejących ⁵⁾ , poprzez:	a) budowę 8 nowych zastawek;	oddz.: 24j, 25o, 26n, 28i, 39d/24m, 40a, 42b	RDOŚ Gdańsk;
	b) zasypanie rowów w 3 lokalizacjach;	oddz. 39f, 42j;	
	c) przebudowę 10 istniejących zastawek w celu podniesienia poziomu piętrzenia;	oddz.: 25n, 27d, 25o, 42d;	
	d) naprawę zastawki.	oddz. 29b;	
5. Dążenie do zwiększenia łącznych zasobów martwego drewna, w tym drewna leżącego lub stojącego (>3m długości i >50 cm grubości) powyżej 3 sztuk/ha, poprzez pozostawienie ewentualnych złomów lub wywrotów.		cały obszar Natura 2000	Nadleśnictwo Lipusz
Działania dotyczące monitoringu stanu przedmiotów ochrony oraz realizacji celów działań ochronnych			
Kontrola funkcjonowania zastawek/zasypan i monitoring poziomu wody		Zastawki/zasypania - wszystkie lokalizacje	RDOŚ w Gdańsku
Monitoring wskaźników: gatunki charakterystyczne, występowanie mchów torfowców, występowanie charakterystycznych krzewinek, uwodnienie.		Stanowiska w monitoringu GIOŚ oraz oddz.: 27d, 26n, 41h, 25k	RDOŚ w Gdańsku
Działania dotyczące uzupełnienia stanu wiedzy o przedmiotach ochrony i uwarunkowaniach ich ochrony			
Nie planuje się.			

⁵⁾ Zgodnie z uszczegółowieniem zawartym w dokumentacji do PZO, poza okresem lęgowym bielika ewentualnie gniazdującego w miejscu lokalizacji zastawek.

Załącznik nr 6. Wskazania do zmian w istniejącym studium uwarunkowań i kierunków zagospodarowania przestrzennego Gminy Parchowo, dotyczące eliminacji lub ograniczenia zagrożeń wewnętrznych lub zewnętrznych, niezbędne dla utrzymania lub odtworzenia właściwego stanu ochrony siedlisk przyrodniczych, dla których ochrony wyznaczono obszar Natura 2000.

Lp.	Nazwa dokumentu, do którego odnoszą się wskazania	Wskazanie do zmiany
1.	Studium uwarunkowań i kierunków zagospodarowania przestrzennego Gminy Parchowo, przyjęte Uchwałą Rady Gminy Parchowo nr 179/XXXI/2001 z dnia 22 listopada 2001 r.	Zmiana zapisu o konieczności poprawy „stanu utrzymania kompleksów melioracyjnych z rowami otwartymi” poprzez dodanie zapisu: „za wyjątkiem działań przewidzianych na obszarach chronionych lub mogących mieć negatywny wpływ na przedmioty ochrony w tych obszarach”;