

ZARZĄDZENIE
REGIONALNEGO DYREKTORA OCHRONY ŚRODOWISKA W GDAŃSKU
z dnia

w sprawie ustanowienia planu zadań ochronnych dla Obszaru Natura 2000 Duży Okoń PLH220059

Na podstawie art. 28 ust. 5 ustawy z dnia 16 kwietnia 2004 r. o ochronie przyrody (Dz. U. z 2020 r., poz. 55, 471, 1378.) zarządza się, co następuje:

§ 1. 1. Ustanawia się plan zadań ochronnych dla Obszaru Natura 2000 Duży Okoń PLH220059, zwanego dalej „obszarem Natura 2000”.

2. Plan zadań ochronnych obejmuje cały Obszar Natura 2000.

§ 2. Opis granicy Obszaru Natura 2000 określa załącznik nr 1 do zarządzenia.

§ 3. Mapa Obszaru Natura 2000 stanowi załącznik nr 2 do zarządzenia.

§ 4. Identyfikację istniejących i potencjalnych zagrożeń dla zachowania właściwego stanu ochrony siedlisk przyrodniczych będących przedmiotami ochrony określa załącznik nr 3 do zarządzenia.

§ 5. Cele działań ochronnych określa załącznik nr 4 do zarządzenia.

§ 6. Działania ochronne ze wskazaniem podmiotów odpowiedzialnych za ich wykonanie i obszarów ich wdrażania określa załącznik nr 5 do zarządzenia.

§ 7. Wskazania do zmian w istniejącym studium uwarunkowań i kierunków zagospodarowania przestrzennego gminy Człuchów dotyczące eliminacji lub ograniczenia zagrożeń wewnętrznych lub zewnętrznych, niezbędne dla utrzymania lub odtworzenia właściwego stanu ochrony siedlisk przyrodniczych i gatunku rośliny, dla których ochrony wyznaczono Obszar Natura 2000, określa załącznik nr 6 do zarządzenia.

§ 8. Zarządzenie wchodzi w życie po upływie 14 dni od dnia ogłoszenia.

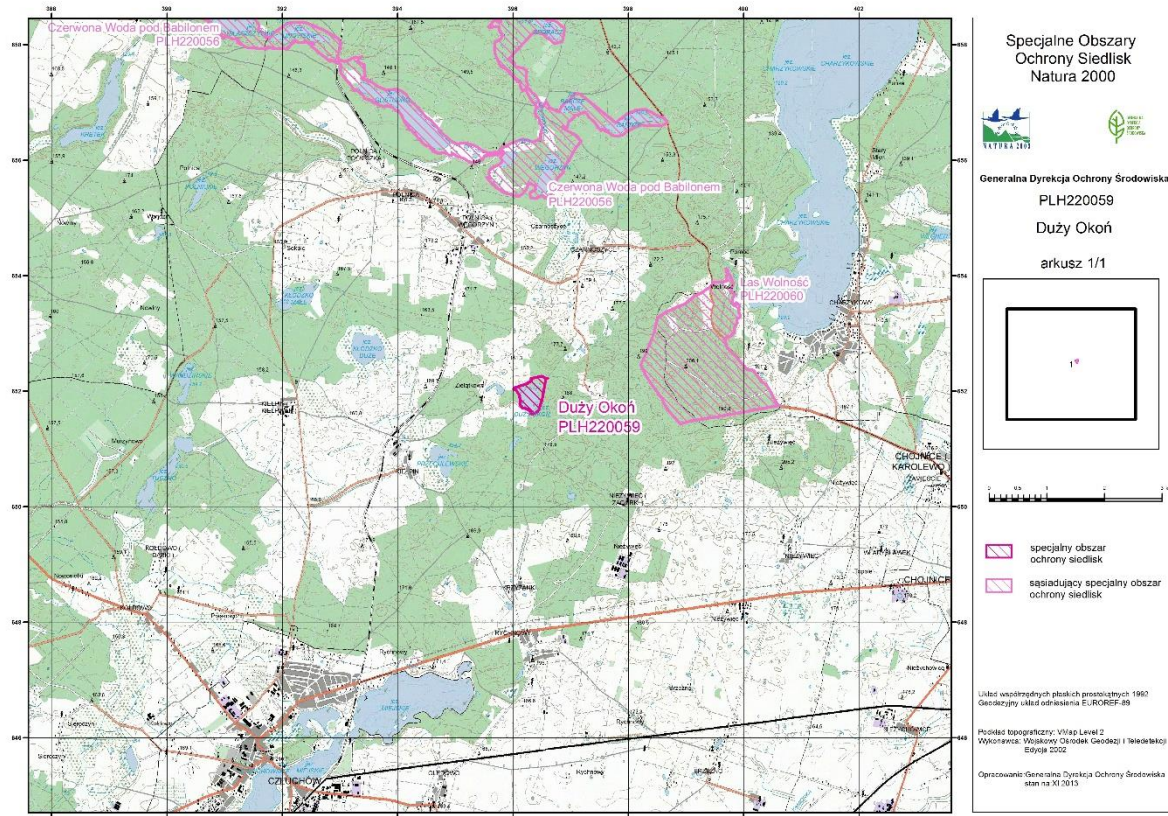
Załączniki do zarządzenia
Regionalnego Dyrektora
Ochrony Środowiska w Gdańsku
z dnia
w sprawie ustanowienia planu zadań
ochronnych
dla Obszaru Natura 2000
Duży Okoń PLH220059

Załącznik nr 1. Opis granicy obszaru Natura 2000.

Opis granicy Obszaru Natura 2000 Duży Okoń PLH220059 postaci współrzędnych punktów jej załamania w układzie współrzędnych płaskich prostokątnych PL-1992:

Lp.	X	Y	Lp.	X	Y
1	651623,93	396392,40	18	652041,34	396013,93
2	651603,68	396333,22	19	652060,03	396031,06
3	651608,35	396317,64	20	652130,12	396231,98
4	651620,81	396300,51	21	652179,96	396316,09
5	651641,06	396298,95	22	652218,90	396311,41
6	651680,00	396266,25	23	652262,51	396487,41
7	651704,92	396203,95	24	652251,61	396513,89
8	651708,03	396166,56	25	652229,80	396549,71
9	651750,09	396126,07	26	652222,01	396585,54
10	651781,24	396113,61	27	652204,88	396562,17
11	651810,83	396122,95	28	652080,28	396545,04
12	651860,67	396121,40	29	651868,46	396506,10
13	651901,16	396110,49	30	651740,74	396462,49
14	651921,41	396113,61	31	651706,48	396457,82
15	652021,09	396051,31	32	651656,64	396431,34
16	652028,88	396035,73	33	651623,93	396392,40
17	652032,00	396026,39			

Załącznik nr 2. Mapa Obszaru Natura 2000 Duży Okoń PLH220059.



Załącznik nr 3. Identyfikacja istniejących i potencjalnych zagrożeń dla zachowania właściwego stanu ochrony siedlisk przyrodniczych i gatunku rośliny będących przedmiotami ochrony.

Lp.	Przedmiot ochrony	Zagrożenia ¹⁾		Opis zagrożenia
		Istniejące	Potencjalne	
1.	3110 jeziora lobeliowe i 1831 elisma wodna <i>Luronium natans</i>	1) F02 rybołówstwo i zbieranie zasobów wodnych 2) K04.01 międzygatunkowe interakcje wśród roślin – konkurencja 3) F02.03 wędkarstwo 4) G01.08 inne rodzaje sportu i aktywnego wypoczynku	5) B02.02 wycinka lasu 6) H01.05 rozproszone zanieczyszczenie wód powierzchniowych z powodu działalności związanej z rolnictwem i leśnictwem	ad.1) W jeziorze prowadzona jest gospodarka rybacka przez prywatne przedsiębiorstwo rolne. W jeziorze stwierdzono obecność amura białego i innych karpiowatych. Obsada ryb przyczynia się do użyczenia zbiornika i niszczenia mechanicznego roślin. ad.2) Zagrożeniem dla tych przedmiotów ochrony jest rozwój w płytkim litoralu trzciny pospolitej <i>Phragmites australis</i> i wypieranie isoetidów oraz elismy. ad.3) Wędkarstwo wiąże się także z potencjalnym zagrożeniem wprowadzania nutrientów wraz z zanętami oraz zarybień gatunkami obcymi. ad.4) Na wschodnim brzegu jeziora znajdują się dwa kąpieliska, w rejonie których następuje wydeptywanie roślinności płytkiego litoralu w tym isoetidów i elismy. ad.5 i 6) Zagrożeniem dla specyfiki siedliska byłyby wszelkie zanieczyszczenia, w tym materii organicznej i mineralnej wpływającej ze zlewni jezior w okresie zrzębów.
2.	91D0* bory i lasy bagienne (<i>Vaccinio uliginosi-Betuletum pubescentis</i> , <i>Vaccinio uliginosi-Pinetum</i> , <i>Pino mugo-Sphagnetum</i> , <i>Sphagno girgensohnii-Piceetum</i> i brzoza wo-sosnowe bagienne lasy borealne)*	1) M01.02 Susze i zmniejszenie opadów 2) K02.01 Zmiana składu gatunkowego (sukcesja)	3) B02.02 Wycinka lasu	ad.1) Przesuszenie torfu, przy jednoczesnym braku melioracji odwadniającej. Prawdopodobnie związane ze zmianą struktury jakościowej i ilościowej opadów. ad.2) W runie występuje trzęślica modra <i>Molinia caerulea</i> i inne gatunki wskazujące na przesuszenie torfu. Nieliczne są również mchy torfowce. Pojawiają się mchy borowe takie jak: bielista siwa <i>Leucobryum glaucum</i> i widłoząb miotlasty <i>Dicranum scoparium</i> . ad.3) Potencjalnie możliwa wycinka drzewostanu i dalsza degradacja siedliska.

¹⁾ Kody zagrożeń podano zgodnie z Instrukcją wypełniania Standardowego Formularza Danych obszaru Natura 2000, Wersja 2012.1, Załącznik nr 5 „Lista referencyjna zagrożeń, presji i działań Dyrekcja Generalna ds. Środowiska, Europejska Agencja Środowiska (EEA), ostatnia aktualizacja: 12.04.2011.

Załącznik nr 4. Cele działań ochronnych.

Lp.	Przedmiot ochrony	Cele działań ochronnych
1.	3110 jeziora lobeliowe	Poprawa stanu zachowania w zakresie wskaźnika barwa wody – z oceny niezadowolającej (U1) na właściwą (FV) oraz utrzymanie stanu zachowania w zakresie wskaźników: kombinacja zbiorowisk w obrębie transektu, gatunki wskazujące na degenerację siedliska, odczyn wody, przewodnictwo na poziomie właściwym (FV), przezroczystość na poziomie niezadowolającym (U1).
2.	1831 elisma wodna <i>Luronium natans</i>	Poprawa stanu siedliska gatunku w zakresie określonym przez wskaźniki: przezroczystość i PAR(%) ze stanu złego (U2) na niezadowolający (U1).
3.	91D0* bory i lasy bagienne (<i>Vaccinio uliginosi-Betuletum pubescentis</i> , <i>Vaccinio uliginosi-Pinetum</i> , <i>Pino mugo-Sphagnetum</i> , <i>Sphagno girgensohnii-Piceetum</i> i brzozowo-sosnowe bagienne lasy borealne)*	Weryfikacja reprezentatywności siedliska.

Załącznik nr 5. Działania ochronne ze wskazaniem podmiotów odpowiedzialnych za ich wykonanie i obszarów ich wdrażania.

Lp.	Przedmiot ochrony	Działania ochronne	Obszar wdrażania ²⁾	Podmiot odpowiedzialny za wykonanie ³⁾
1.	3110 jeziora lobeliowe i 1831 elisma wodna <i>Luronium natans</i>	<i>Działania dotyczące ochrony czynnej siedlisk przyrodniczych związane z utrzymaniem lub modyfikacją metod gospodarowania</i>		
		1. Dostosowanie gospodarki rybackiej do wymogów ochrony siedliska poprzez: - wyłączenie jeziora z użytkowania wędkarskiego i rybackiego, poprzez nieprzedłużanie umowy z dotychczasowym dzierżawcą oraz nie zawieranie nowych umów dzierżawy zbiornika. Docelowo przekazanie jeziora w trwały zarząd Lasów Państwowych. - przeprowadzenie odłowów obcych i niezgodnych z siedliskiem gatunków ryb (np. amura, karpia itp.), po wykonaniu odłowów kontrolnych ichtiofauny.	Jezioro Okoń Duży (dz. nr 220303_2.0011.353 obr. Kiełpin, gmina Człuchów)	Starostwo Powiatowe w Człuchowie, RDOŚ w Gdańsku
		2. Ograniczenie kłusownictwa ryb, egzekwowanie wyłączenie jeziora z użytkowania wędkarskiego i rybackiego poprzez prowadzenie doraźnych kontroli	Jezioro Okoń Duży (dz. nr 220303_2.0011.353 obr. Kiełpin, gmina Człuchów)	Społeczna Straż Rybacka, Nadleśnictwo Człuchów
		3. Ograniczenie presji rekreacyjnej w obrębie jeziora poprzez: pozostawienie, liczonego od brzegu Jeziora Duży Okoń, pasa o szerokości co najmniej 100 metrów bez pomostów, kąpielisk, miejsc przeznaczonych do kąpeli i wypoczynku nielokowanie pomostów, kąpielisk, miejsc przeznaczonych do kąpeli, miejsc do wypoczynku	Nadleśnictwo Człuchów, wydz.: 11-06-3-15-249-c-00, 11-06-3-15-249-b-00, 11-06-3-15-249-a-00, 11-06-3-15-249-d-00.	Nadleśnictwo Człuchów
4. Dostosowanie gospodarowania leśnego do wymogów ochrony siedliska poprzez: pozostawienie, liczonego od brzegu Jeziora Duży Okoń, pasa o szerokości 2 wysokości drzewostanu (około 50 m), bez cięć zupełnych.	Nadleśnictwo Człuchów, wydz.: 11-06-3-15-249-c-00, 11-06-3-15-249-b-00, 11-06-3-15-249-a-00, 11-06-3-15-249-d-00.	Nadleśnictwo Człuchów		

²⁾ Oddziały leśne, wg Planu Urządzenia Lasu Nadleśnictwa Człuchów na lata 2013-2022.

³⁾ Podmioty odpowiedzialne za wykonanie działań w ramach posiadanych kompetencji.

		<i>Działania dotyczące monitoringu⁴⁾ stanu przedmiotów ochrony oraz realizacji celów działań ochronnych</i>		
		Monitoring stanu ochrony siedliska 3110 jeziora lobeliowe w oparciu o metodykę PMS GIOŚ w 3,6,9 roku obowiązywania planu.	Jezioro Okoń Duży (dz. nr 220303_2.0011.353 obr. Kiełpin, gmina Człuchów) Środek transektu PL-1992: 396 454,520 651 896,195	RDOŚ w Gdańsku
		Monitoring stanu ochrony gatunku 1831 <i>Lurionium natans</i> w oparciu o metodykę PMS GIOŚ w 6 roku obowiązywania planu.	Jezioro Okoń Duży (dz. nr 220303_2.0011.353 obr. Kiełpin, gmina Człuchów) Środek transektu: PL-1992: 396 463,759; 651 894,095	RDOŚ w Gdańsku
		<i>Działania dotyczące uzupełnienia stanu wiedzy o przedmiotach ochrony i uwarunkowaniach ich ochrony</i>		
		Analiza składu ichtiofauny - odłowy kontrolne ryb w ramach których należy: rozpoznać stan populacji gatunków obcych i określić zasady ich usunięcia z jeziora w celu utrzymania właściwego stanu siedliska	Jezioro Okoń Duży (dz. nr 220303_2.0011.353 obr. Kiełpin, gmina Człuchów)	RDOŚ w Gdańsku
2.	91D0* bory i lasy bagienne	<i>Działania dotyczące ochrony czynnej siedlisk przyrodniczych związane z utrzymaniem lub modyfikacją metod gospodarowania</i>		
		Nie planuje się.		
		<i>Działania dotyczące monitoringu stanu przedmiotów ochrony oraz realizacji celów działań ochronnych</i>		
		Monitoring stanu ochrony siedliska w oparciu o metodykę PMS GIOŚ w 5 roku obowiązywania planu.	wydziałenie nr 11-06-3-15-249 - b-00 Nadleśnictwo Człuchów	RDOŚ w Gdańsku
		<i>Działania dotyczące uzupełnienia stanu wiedzy o przedmiotach ochrony i uwarunkowaniach ich ochrony</i>		
		Nie planuje się.		

⁴⁾ Zgodnie z metodyką przyjętą do celów monitoringu, o którym mowa w art. 112 ust. 2 ustawy z dnia 16 kwietnia 2004 r. o ochronie przyrody, prowadzonego przez Głównego Inspektora Ochrony Środowiska.

Załącznik nr 6. Wskazania do zmian w istniejącym studium uwarunkowań i kierunków zagospodarowania przestrzennego oraz w miejscowych planach zagospodarowania przestrzennego gminy Człuchów, dotyczące eliminacji lub ograniczenia zagrożeń wewnętrznych lub zewnętrznych, niezbędnych dla utrzymania lub odtworzenia właściwego stanu ochrony siedlisk przyrodniczych i gatunku rośliny, dla których ochrony wyznaczono obszar Natura 2000 Duży Okoń PLH220059.

Lp.	Nazwa dokumentu	Wskazanie do zmiany
2.	<p>Studium uwarunkowań i kierunków zagospodarowania przestrzennego Gminy Człuchów, tekst jednolity 2017-2018 r, przyjęty uchwałą Rady Gminy Człuchów Nr XXXVII/352/18 z dnia 19 czerwca 2018 r.</p>	<p>W przypadku aktualizacji Studium Gminy Człuchów należy, w części dotyczącej ochrony środowiska, wprowadzić zapis w brzmieniu:</p> <p>W obszarze Natura Duży Okoń PLH220059 oraz w jego bezpośrednim sąsiedztwie:</p> <ul style="list-style-type: none"> - utrzymanie dotychczasowej funkcji leśnej terenu w strefie co najmniej 100 m od linii brzegowej Jeziora Okoń Duży, - nie lokalizowanie kąpielisk, pól namiotowych oraz innych obiektów i urządzeń służących rekreacji i wypoczynkowi w strefie co najmniej 100 m od linii brzegowej Jeziora Okoń Duży.

UZASADNIENIE

Specjalny Obszar Ochrony Siedlisk Duży Okoń PLH220059 został wyznaczony w związku z wypełnieniem zobowiązań Państwa Polskiego względem wymogów wynikających z Dyrektywy Rady 92/43/EWG z dnia 21 maja 1992 r. w sprawie ochrony siedlisk przyrodniczych oraz dzikiej fauny i flory (Dz. Urz. WE L 206 z 22.07.1992, ze zm.), na podstawie decyzji Komisji Europejskiej 2011/64/UE jako obszar mający znaczenie dla Wspólnoty (decyzja Komisji Europejskiej z dnia 10 stycznia 2011 r. przyjmująca na mocy dyrektywy Rady 92/43/EWG czwarty zaktualizowany wykaz terenów mających znaczenie dla Wspólnoty składających się na kontynentalny region biogeograficzny (Dz.U L. 33/146 z 8.02.2011), której aktualne brzmienie zawiera decyzja Komisji Europejskiej (UE) 2021/161z dnia 21 stycznia 2021 r. w sprawie przyjęcia czternastego zaktualizowanego wykazu terenów mających znaczenie dla Wspólnoty składających się na kontynentalny region biogeograficzny (Dz.U.UE L z dnia 15 lutego 2021 r.). W prawodawstwie krajowym obszar został wyznaczony jako specjalny obszar ochrony siedlisk, co zostało wskazane w rozrządzeniu Ministra Klimatu i Środowiska z dnia 4 lutego 2021 r., poz. 343 w sprawie specjalnego obszaru ochrony siedlisk Duży Okoń (PLH220059).

Specjalny Obszar Ochrony Siedlisk Duży Okoń PLH220059 obejmuje niewielkie Jezioro Okoń Duży wraz z przylegającym od północy płatem brzozy bagiennej i pasem obrzeży o szerokości kilkudziesięciu metrów, jako strefą buforową. Walerami przyrodniczym obszaru jest jezioro lobeliowe z charakterystyczną roślinnością zdominowaną przez isoetidy (ekologiczna grupa roślin zakotwiczona w podłożu korzeniami, wyróżniająca się szeregiem przystosowań do warunków niedoboru składników mineralnych w środowisku). W jeziorze występuje również liczna populacja elismy wodnej *Lurionium natans*. Powierzchnia zlewni całkowitej jeziora wynosi 1,52 km² (wraz z jeziorem). Zlewnia bezpośrednia zajmuje natomiast obszar 0,28 km², stanowiąc zaledwie 18,3% całkowitego obszaru alimentacji. Mimo swojej niewielkiej powierzchni, zlewnia ma niejednorodną strukturę hydrograficzną, o czym świadczy obecność obszarów bezodpływowych. W zlewni jeziora nie występują obecnie żadne ciek. Zlewnia Jeziora Okoń Duży stanowi obszar bezodpływowy w dorzeczu Czerwonej (rzeka IV rzędu), uchodzącej do Czerwonej Strugi, która jest dopływem Jeziora Charzykowskiego, należącego do dorzecza Brdy.

Obszar położony jest w całości na terenie Gminy Człuchów. Teren ostoi jest własnością Skarbu Państwa. Lasy są w zarządzie Lasów Państwowych Nadleśnictwo Człuchów, jezioro natomiast zarządzane jest przez Powiat Człuchowski. Zbiornik jest użytkowany przez prywatnego przedsiębiorcę rolnego. W jeziorze prowadzona jest gospodarka rybacka.

Ponad 55% obszaru Natura 2000 stanowią wody Jeziora Okoń Duży. Lasy zajmują pozostałe 45% powierzchni ostoi. W obszarze nie występuje zabudowa. Przy południowym brzegu zbiornika znajduje się kontener użytkowy.

Na podstawie art. 131 ust. 1 ustawy z dnia 3 października 2008 r. o udostępnianiu informacji o środowisku i jego ochronie, udziale społeczeństwa w ochronie środowiska oraz o ocenach oddziaływania na środowisko (t.j. Dz. U. z 2021 r. poz. 247) do zadań regionalnego dyrektora ochrony środowiska, należy w szczególności, ochrona i zarządzanie obszarami Natura 2000 na zasadach i w zakresie określonych ustawą z dnia 16 kwietnia 2004 r. o ochronie przyrody (Dz. U. z 2020 r. poz. 55 z późn. zm.), dalej zwaną ustawą o ochronie przyrody.

W związku z powyższym, regionalny dyrektor ochrony środowiska, jako organ sprawujący nadzór nad obszarem Natura 2000 na podstawie przepisu art. 27a ust. 2 ustawy o ochronie przyrody, oraz koordynujący w myśl przepisu art. 32 ust. 3 ww. ustawy, funkcjonowanie obszarów Natura 2000 na

obszarze swojego działania, obowiązany jest do sporządzenia oraz przyjęcia środków ochrony, o których mowa w regulacji art. 28 ustawy o ochronie przyrody.

Zgodnie z dyspozycją przepisu art. 28 ust. 1 ustawy o ochronie przyrody, dla obszaru Natura 2000 sprawujący nadzór nad obszarem sporządza projekt planu zadań ochronnych na okres 10 lat; pierwszy projekt sporządza się w terminie 6 lat od dnia zatwierdzenia obszaru przez Komisję Europejską jako obszaru mającego znaczenie dla Wspólnoty lub od dnia wyznaczenia obszaru specjalnej ochrony ptaków. Na podstawie art. 28 ust. 5 ustawy o ochronie przyrody, regionalny dyrektor ochrony środowiska ustanawia, w drodze aktu prawa miejscowego w formie zarządzenia, plan zadań ochronnych dla obszaru Natura 2000, kierując się koniecznością utrzymania i przywrócenia do właściwego stanu ochrony siedlisk przyrodniczych, i siedlisk gatunków, dla których ochrony wyznaczono obszar Natura 2000.

Podstawowym celem opracowania projektu planu zadań ochronnych dla obszaru Natura 2000 jest jak najszybsze rozpoczęcie działań niezbędnych dla skutecznej jego ochrony, czyli podjęcie stosownych środków ochrony mających na celu utrzymanie (jeżeli jest właściwy) lub przywrócenie (jeżeli jest niezadowolający lub zły) właściwego stanu ochrony przedmiotów ochrony obszaru. Obowiązek osiągnięcia tak sformułowanego celu działań ochronnych na gruntach o różnej strukturze własności, w tym w szczególności stanowiących własność prywatną, wymogła na ustawodawcy decyzja o nadaniu planu zadań ochronnych dla obszaru Natura 2000 statusu normy prawnej ustanawianej w formie zarządzenia jako akt prawa miejscowego.

Szczegółowy tryb sporządzania projektu planu zadań ochronnych oraz zakres prac koniecznych do wykonania na potrzeby przygotowania projektu planu, określa rozporządzenie Ministra Środowiska z dnia 17 lutego 2010 r. w sprawie sporządzania projektu planu zadań ochronnych dla obszaru Natura 2000 (Dz. U. z 2010 r., Nr 34, poz. 186 ze zm.).

Zgodnie z art. 28 ust. 10 ustawy o ochronie przyrody, projekt planu zadań ochronnych dla obszaru Natura 2000 zawiera:

- 1) opis granic obszaru i mapę obszaru Natura 2000;
- 2) identyfikację istniejących i potencjalnych zagrożeń dla zachowania właściwego stanu ochrony siedlisk przyrodniczych oraz gatunków roślin i zwierząt i ich siedlisk będących przedmiotami ochrony;
- 3) cele działań ochronnych;
- 4) określenie działań ochronnych ze wskazaniem podmiotów odpowiedzialnych za ich wykonanie i obszarów ich wdrażania, w tym w szczególności działań dotyczących:
 - a) ochrony czynnej siedlisk przyrodniczych, gatunków roślin i zwierząt oraz ich siedlisk;
 - b) monitoringu stanu przedmiotów ochrony oraz monitoringu realizacji celów, o których mowa w pkt 3;
 - c) uzupełnienia stanu wiedzy o przedmiotach ochrony i uwarunkowaniach ich ochrony;
- 5) wskazania do zmian w istniejących studiach uwarunkowań i kierunków zagospodarowania przestrzennego gmin, miejscowych planach zagospodarowania przestrzennego, planach zagospodarowania przestrzennego województw oraz planach zagospodarowania przestrzennego morskich wód wewnętrznych, morza terytorialnego i wyłącznej strefy ekonomicznej dotyczące eliminacji lub ograniczenia zagrożeń wewnętrznych lub zewnętrznych, jeżeli są niezbędne dla

utrzymania lub odtworzenia właściwego stanu ochrony siedlisk przyrodniczych oraz gatunków roślin i zwierząt, dla których ochrony wyznaczono obszar Natura 2000;

6) wskazanie terminu sporządzenia, w razie potrzeby, planu ochrony dla części lub całości obszaru.

Ponadto, przy opracowaniu projektu planu zadań ochronnych dla specjalnego obszaru ochrony siedlisk Duży Okoń PLH220059, kierowano się także, oprócz wyżej przytoczonymi aktami prawa powszechnie obowiązującego, również wytycznymi Generalnej Dyrekcji Ochrony Środowiska z dnia 12 grudnia 2012 r. „w sprawie opracowania planu zadań ochronnych dla obszaru Natura 2000” oraz Instrukcją wypełniania Standardowego Formularza Danych obszaru Natura 2000 wersja 2012.1.

Plan zadań ochronnych dla obszaru Natura 2000 położonego na terenie więcej niż jednego województwa ustanawiają wspólnie na podstawie art. 28 ust. 8 ustawy o ochronie przyrody, w drodze aktu prawa miejscowego w formie zarządzenia, regionalni dyrektorzy ochrony środowiska, na których obszarze działania znajdują się części tego obszaru. W związku z powyższym, iż zgodnie ze Standardowym Formularzem Danych, Specjalny Obszar Ochrony Siedlisk Duży Okoń PLH220059 o powierzchni 21,51 ha położony jest w całości w granicach administracyjnych województwa pomorskiego, przytoczony wyżej przepis prawa nie ma zastosowania w niniejszym postępowaniu.

Organ sporządzający projekt planu zadań ochronnych, zgodnie z przepisem art. 28 ust. 3 ustawy o ochronie przyrody, ma obowiązek zapewnienia możliwości zainteresowanym osobom i podmiotom prowadzącym działalność w obrębie siedlisk przyrodniczych i siedlisk gatunków, dla których ochrony wyznaczono obszar Natura 2000, udział w pracach związanych ze sporządzaniem projektu tego dokumentu, a także zgodnie z regulacją przepisu art. 28 ust. 4 ww. ustawy, obligatoryjnie zapewnia możliwość udziału społeczeństwa, na zasadach i w trybie określonym przepisami ustawy z dnia 3 października 2008 r. o udostępnianiu informacji o środowisku i jego ochronie, udziale społeczeństwa w ochronie środowiska oraz o ocenach oddziaływania na środowisko, w postępowaniu, którego przedmiotem jest sporządzenie projektu dokumentu.

Ponadto, organ sporządzający projekt planu zadań ochronnych, zgodnie z dyspozycją art. 21 ust. 2 pkt 24 lit. a ustawy z dnia 3 października 2008 r. o udostępnianiu informacji o środowisku i jego ochronie, udziale społeczeństwa w ochronie środowiska oraz o ocenach oddziaływania na środowisko, obowiązany jest do podania informacji o projektach planów zadań ochronnych tworzonych dla form ochrony przyrody, umieszczanej w publicznie dostępnych wykazach danych, o których mowa w art. 23 w/cyt. ustawy.

W myśl przepisu art. 59 ust. 2 ustawy z dnia 23 stycznia 2009 r. o wojewodzie i administracji rządowej w województwie, (t.j. Dz. U. z 2019 r. poz. 1464), projekt planu zadań ochronnych wymaga uzgodnienia z właściwym miejscowo wojewodą.

Zgodnie ze Standardowym Formularzem Danych (aktualizacja 01.2021 r.) i rozporządzeniem Ministra Klimatu i Środowiska z dnia 4 lutego 2021 r., poz. 343 w sprawie specjalnego obszaru ochrony siedlisk Duży Okoń (PLH220059) przedmiotami ochrony są siedliska przyrodnicze: 3110 jeziora lobeliowe, 91D0* bory i lasy bagienne oraz gatunek rośliny 1831 elisma wodna *Luronium natans*. Według opracowanego projektu planu zadań ochronnych przedmiotami ochrony w obszarze Natura 2000 Duży Okoń PLH220059 jest siedlisko przyrodnicze 3110 jeziora lobeliowe oraz gatunek rośliny 1831 elisma wodna *Luronium natans*.

Natomiast wykształcenie i struktura gatunkowa płatu siedliska 91D0 odbiega od dobrze wykształconych brzeziny bagiennej. Jednak zgodnie z opublikowanym rozporządzeniem Ministra

Klimatu i Środowiska z dnia 4 lutego 2021 r., poz. 343 w sprawie specjalnego obszaru ochrony siedlisk Duży Okoń (PLH220059) w projekcie zarządzenia uwzględniamy siedlisko 91D0 jako przedmiot ochrony do czasu jego formalnego uznania, że nie będzie przedmiotem ochrony

W trakcie badań prowadzonych w 2020 r. na płacie siedliska 91D0 (wydzielenie nr 11-06-3-15-249 -b-00 Nadleśnictwo Człuchów) obserwowano silne przesuszenie złoza torfowego, objawiające się jego murszeniem. W związku z tym obecność mchów torfowców ograniczona była do lokalnych, najwilgotniejszych zagłębień terenu. Pojawiły się mchy siedlisk borowych takie jak: bielistka siwa *Leucobryum glaucum* i widłoząb miotlasty *Dicranum scoparium*. Warstwa krzewów jest umiarkowanie wykształcona, reprezentowana przede wszystkim przez kruszynę pospolitą *Frangula alnus* oraz podrost brzozy omszonej *Betula pubescens* i rzadko dębu bezszypułkowego *Quercus petraea*. Sporadycznie obserwowano bagno zwyczajne *Ledum palustre* i borówkę bagienną *Vaccinium uliginosum*. Nie odnaleziono widłaka jałowcowatego *Lycopodium annotinum*. Roślinność zielna zdominowana jest przez borówkę czernicę *Vaccinium myrtillus*, której towarzyszą trzęślica modra *Molinia caerulea*, śmiałek pogięty *Deschampsia flexuosa*, narecznica szerokolistna *Dryopteris dilatata*. Rzadko notowano żurawinę błotną *Vaccinium oxycoccos* i welniankę pochwowatą *Eriophorum vaginatum*. Drzewostan budowany jest głównie przez brzozę omszoną *Betula pubescens*. Od strony ładu obserwuje się eutrofizację siedliska i wkraczanie do niego jeżyn *Rubus spp*, jarzębiny pospolitej *Sorbus aucuparia* oraz olszy czarnej *Alnus glutinosa* i w suchszych miejscach dębu bezszypułkowego *Quercus petraea*. W granicach siedliska obecne ślady żerowania bobra *Castor fiber*, stąd w płacie obecne liczne martwe drewno. Zagrożeniem dla siedliska jest jego przesuszenie spowodowane m.in. przez zmiany w strukturze ilości opadów. Z tego względu stan zachowania siedliska w obszarze oceniono jako zły (U2), w tym ocenę złą (U2) otrzymały wskaźniki kardynalne parametru struktury i funkcji: uwodnienie i występowanie mchów torfowców.

Obecnie w SDF i rozporządzeniu Ministra Środowiska i Klimatu w sprawie SOO Duży Okoń PLH220059 reprezentatywność siedliska 91D0 oceniono jako doskonałą (A), jego powierzchnię względną jako C, stan zachowania jako dobry (B), znaczenie obszaru w ochronie siedliska jako znacząca (ocena ogólna C). Natomiast po badaniach terenowych i ocenie stanu ochrony przeprowadzonych w 2020 roku proponuje się zmianę oceny reprezentatywności z A na D (nieznaczącą). Zostanie złożony wniosek do GDOŚ w sprawie zmiany SDF dla tego obszaru Natura 2000, czego pokłosiem będzie zmiana oceny reprezentatywności siedliska 91D0 z oceny A(doskonała) na D(nieznacząca) w SDF jak również w rozporządzeniu Ministra Środowiska i Klimatu w sprawie SOO Duży Okoń PLH220059.

W toku prac planistycznych związanych ze sporządzeniem projektu planu zadań ochronnych dla Specjalnego Obszaru Ochrony Siedlisk Duży Okoń PLH220059, Regionalny Dyrektor Ochrony Środowiska w Gdańsku, jako organ sprawujący nadzór nad obszarem, obowiązany był do dokonania szeregu czynności obejmujących m.in.:

1) opis granic obszaru, który dokonano w formie wektorowej warstwy informacyjnej, w oparciu o wyznaczenie 33 punktów węzłowych, dla których podano długość i szerokość geograficzną w układzie współrzędnych płaskich prostokątnych PL-1992, zgodnie z wymogami rozporządzenia Rady Ministrów z dnia 15 października 2012 r. w sprawie państwowego systemu odniesień przestrzennych (Dz. U. z 2012 r. poz. 1247);

2) ustalenia terenu objętego projektem planu zadań ochronnych na podstawie weryfikacji przesłanek określonych przepisem art. 28 ust. 11 ustawy o ochronie przyrody. W związku z powyższym, iż przedmiotowy obszar nie został objęty formą ochrony przyrody, o której mowa w art. 6 ust. 1 pkt 1, 2 i 3 ustawy o ochronie przyrody (dla której istnieje obowiązek sporządzenia planu ochrony lub zadań

ochronnych), ustalono, że nie zachodzą przesłanki określone w art. 28 ust. 11 ustawy o ochronie przyrody i nie ma podstaw prawnych do niesporządzania planu zadań ochronnych dla przedmiotowego obszaru Natura 2000;

3) ustalenia oceny stanu ochrony siedlisk przyrodniczych i gatunków roślin, dla których ochrony wyznaczono obszar Natura 2000 na podstawie parametrów określonych rozporządzeniem Ministra Środowiska z dnia 17 lutego 2010 r. w sprawie sporządzania projektu planu zadań ochronnych dla obszaru Natura 2000, a także indywidualnego zestawu wskaźników, przyjętych na podstawie wiedzy naukowej do celów monitoringu, o którym mowa w art. 112 ust. 2 ustawy o ochronie przyrody oraz raportów i notyfikacji, o których mowa w art. 38 tej ustawy. Dokonana ocena wykazała, iż siedliska, stanowiące przedmioty ochrony w obszarze, tj. 3110 jeziora lobeliowe uzyskało ocenę niezadowalającą (U1); 91D0* bory i lasy bagienne uzyskało ocenę złą (U2), a gatunek rośliny: 1831 elisma wodna *Luronium natans* ocenę złą (U2);

4) przeanalizowania istniejących i potencjalnych zagrożeń dla utrzymania lub osiągnięcia właściwego stanu zachowania przedmiotu ochrony obszaru oraz oceny prawdopodobnych kierunków zmian uwarunkowań przyrodniczych i gospodarczych i ich możliwego wpływu na parametry oceny stanu ochrony siedlisk przyrodniczych. Dokonana analiza wykazała, iż do najistotniejszych istniejących i/lub potencjalnych zagrożeń odpowiadających w głównej mierze za określony powyżej stan ochrony siedliska przyrodniczego 3110 należy w szczególności zaliczyć:

I) F02 rybołówstwo i zbieranie zasobów wodnych

II) K04.01 międzygatunkowe interakcje wśród roślin – konkurencja

III) F02.03 wędkarstwo

IV) G01.08 inne rodzaje sportu i aktywnego wypoczynku

V) B02.02 wycinka lasu

VI) H01.05 rozproszone zanieczyszczenie wód powierzchniowych z powodu działalności związanej z rolnictwem i leśnictwem.

5) sformułowania celów działań ochronnych do osiągnięcia w okresie obowiązywania planu zadań ochronnych w sposób umożliwiający ich monitoring i weryfikację oraz postęp w realizacji. W odniesieniu do siedliska przyrodniczego: 3110 Poprawa stanu zachowania w zakresie wskaźnika barwa wody – z oceny niezadowalającej (U1) na właściwą (FV) oraz utrzymanie stanu zachowania w zakresie wskaźników: kombinacja zbiorowisk w obrębie transektu, gatunki wskazujące na degenerację siedliska, odczyn wody, przewodnictwo na poziomie właściwym (FV), przezroczystość na poziomie niezadowalającym (U1). Dla siedliska 91D0* cel działań ochronnych to weryfikacja reprezentatywności siedliska. Dla gatunku rośliny 1831 elisma wodna *Luronium natans* poprawa stanu siedliska w zakresie określonym przez wskaźniki: przezroczystość i PAR(%) ze stanu złego (U2) na niezadowalający (U1). Powyższe cele działań ochronnych zostały sformułowane przy uwzględnieniu istniejących uwarunkowań społeczno-gospodarczych oraz panujących ograniczeń (wynikających ze środków technicznych oraz aktualnego stanu wiedzy), przy zachowaniu jednak ogólnej zasady przybliżenia obszaru do stanu „przyrodniczo optymalnego”, tj. przywrócenia właściwego stanu ochrony wszystkim przedmiotom ochrony na poziomie obszaru Natura 2000;

6) ustalenia działań ochronnych zapewniających skuteczne i efektywne osiągnięcie celów działań ochronnych, a także monitoring przyjętych parametrów stanu ochrony wszystkich przedmiotów ochrony obszaru.

W odniesieniu do siedliska przyrodniczego 3110 oraz gatunku rośliny 1831 elisma wodna *Luronium natans*, dla którego ochrony wyznaczono obszar, zaplanowano środki ochrony obejmujące działania tj.:

1. Regulacja zasad rybackiego gospodarowania oraz amatorskiego połowu ryb poprzez wyłączenie jeziora z użytkowania wędkarskiego i rybackiego i nieprzedłużanie umowy z dotychczasowym dzierżawcą oraz nie zawieranie nowych umów dzierżawy zbiornika. Docelowo przekazanie jeziora w trwałą zarząd Lasów Państwowych (siedlisko 3110 jeziora lobeliowe i gatunek rośliny *Luronium natans*).

2. Przeprowadzenie odłowów obcych i niezgodnych z siedliskiem gatunków ryb (np. amura, karpia itp.), po wykonaniu odłowów kontrolnych ichtiofauny (siedlisko 3110 jeziora lobeliowe i gatunek rośliny *Luronium natans*).

3. Ograniczenie kłusownictwa ryb, egzekwowanie wyłączenie jeziora z użytkowania wędkarskiego i rybackiego poprzez prowadzenie doraźnych kontroli (siedlisko 3110 jeziora lobeliowe i gatunek rośliny *Luronium natans*).

4. Ograniczenie presji rekreacyjnej w obrębie jeziora poprzez: pozostawienie, liczonego od brzegu Jeziora Duży Okoń, pasa o szerokości co najmniej 100 metrów bez pomostów, kąpielisk, miejsc przeznaczonych do kąpieli i wypoczynku.

5. Dostosowanie gospodarowania leśnego do wymogów ochrony siedliska poprzez: pozostawienie, liczonego od brzegu Jeziora Duży Okoń, pasa o szerokości 2 wysokości drzewostanu (około 50 m), bez cięć zupełnych.

7) zaprojektowania działań dotyczących monitoringu stanu ochrony przedmiotów ochrony obszaru oraz realizacji celów działań ochronnych zgodnie z wymogami ich ochrony. Przedmiotowy monitoring realizowany będzie zgodnie z obowiązującymi standardami metodycznymi stosowanymi w monitoringu siedlisk przyrodniczych i gatunku zwierzęcia przez Głównego Inspektora Ochrony Środowiska w ramach realizacji Państwowego Monitoringu Środowiska. Realizacja przedmiotowego działania umożliwi w przyszłości sprawującemu nadzór nad obszarem realizację dyspozycji określonej brzmieniem przepisu art. 31 ustawy o ochronie przyrody;

8) ustalenia konieczności uzupełnienia stanu wiedzy nt. składu ichtiofauny, rozpoznaniu wszystkich populacji obcych gatunków ryb i określenia zasad ich usunięcia z jeziora, w celu poprawy stanu siedliska.

9) dokonania analizy zapisów obowiązującego studium uwarunkowań i kierunków zagospodarowania przestrzennego Gminy Człuchów, którego realizacja potencjalnie może stworzyć ryzyko naruszenia zakazu, o którym mowa w art. 33 ust. 1 ustawy o ochronie przyrody. Na podstawie dokonanej analizy ustalono, że istnieją przesłanki pozwalające na sformułowanie potrzeby dokonania zmiany w studium uwarunkowań i kierunków zagospodarowania przestrzennego Gminy Człuchów, w przypadku jego aktualizacji proponuje się zapisy w brzmieniu:

1. nielokalizowanie kąpielisk, pól namiotowych oraz innych obiektów i urządzeń służących rekreacji i wypoczynkowi w strefie co najmniej 100 m od linii brzegowej Jeziora Okoń Duży (siedlisko 3110 jeziora lobeliowe i gatunek rośliny 1831 elisma wodna *Luronium natans*):

2. utrzymanie dotychczasowej, leśnej funkcji terenu wokół zbiornika (siedlisko 3110 jeziora lobeliowe i gatunek rośliny 1831 elisma wodna *Luronium natans*).

10) w trakcie prac nad sporządzeniem projektu planu zadań ochronnych, ustalono brak potrzeby sporządzenia planu ochrony dla części lub całości Specjalnego Obszaru Ochrony Siedlisk Duży Okoń PLH220059.

Regionalny Dyrektor Ochrony Środowiska w Gdańsku, wykonując dyspozycję określoną przepisem art. 28 ust. 3 i 4 ustawy z dnia 16 kwietnia 2004 r. o ochronie przyrody oraz § 2 pkt 3 rozporządzenia Ministra Środowiska z dnia 17 lutego 2010 r. w sprawie sporządzenia projektu planu zadań ochronnych dla obszaru Natura 2000, a także art. 39 ustawy z dnia 3 października 2008 r. o udostępnianiu informacji o środowisku i jego ochronie, udziale społeczeństwa w ochronie środowiska oraz o ocenach oddziaływania na środowisko, obwieszczeniem z dniar. znak podał do publicznej wiadomości informacje o zamiarze przystąpienia do sporządzenia projektu planu zadań ochronnych dla Specjalnego Obszaru Ochrony Siedlisk Duży Okoń PLH220059, podając informację o:

1) przystąpieniu do opracowania projektu dokumentu i jego przedmiocie,

2) możliwości zapoznania się z niezbędną dokumentacją sprawy oraz o miejscu, w którym jest ona wyłożona do wglądu,

Powyższy obowiązek w zakresie podania ww. informacji do publicznej wiadomości wykonano zgodnie z czynnościami określonymi w przepisie art. 3 ust. 1 pkt 11 ustawy z dnia 3 października 2008 r. o udostępnianiu informacji o środowisku i jego ochronie, udziale społeczeństwa w ochronie środowiska oraz o ocenach oddziaływania na środowisko, publikując w ustawowo przewidzianym terminie wskazane wyżej informacje w formie obwieszczenia z dnia 27.05.2019 r.

1) na stronie Biuletynu Informacji Publicznej (BIP) Regionalnej Dyrekcji Ochrony Środowiska w Gdańsku,

2) na tablicy ogłoszeń w siedzibie Regionalnej Dyrekcji Ochrony Środowiska w Gdańsku,

3) na tablicy ogłoszeń wszystkich jednostek samorządu terytorialnego objętych granicami obszaru Natura 2000,

4) w prasie o odpowiednim do rodzaju dokumentu zasięgu.

Powyższa procedura w trybie art. 39 ustawy o udostępnianiu informacji o środowisku i jego ochronie, udziale społeczeństwa w ochronie środowiska oraz o ocenach oddziaływania na środowisko, zgodnie ze stanowiskiem Generalnej Dyrekcji Ochrony Środowiska z dnia 22 listopada 2011 r. została przeprowadzona dwukrotnie tj. zarówno na etapie przed przystąpieniem do opracowania projektu dokumentu, jak również na etapie sporządzonego projektu aktu normatywnego (jakim jest plan zadań ochronnych).

W związku z powyższym, wykonując dyspozycję określoną przepisem art. 28 ust. 4 ustawy o ochronie przyrody oraz art. 39 ustawy z dnia 3 października 2008 r. o udostępnianiu informacji o środowisku i jego ochronie, udziale społeczeństwa w ochronie środowiska oraz o ocenach oddziaływania na środowisko, Regionalny Dyrektor Ochrony Środowiska w Gdańsku, obwieszczeniem z dnia 22.03.2021

r. znak: RDOS-Gd-WOC.6320.1.2021.AW podał do publicznej wiadomości informację o przystąpieniu do konsultacji społecznych sporządzonego projektu zarządzenia ustanawiającego plan zadań ochronnych dla Specjalnego Obszaru Ochrony Siedlisk Duży Okoń PLH220059, zgodnie z czynnościami określonymi w art. 3 ust. 1 pkt 11 ustawy z dnia 3 października 2008 r. o udostępnianiu informacji o środowisku i jego ochronie, udziale społeczeństwa w ochronie środowiska oraz o ocenach oddziaływania na środowisko.

Na etapie procedury konsultacji społecznych projektu zarządzenia Regionalnego Dyrektora Ochrony Środowiska w Gdańsku w sprawie ustanowienia planu zadań ochronnych dla Specjalnego Obszaru Ochrony Siedlisk Duży Okoń PLH220059 wpłynęły/nie wpłynęły do powyższego organu ochrony przyrody żadne uwagi i/lub wnioski ze strony opinii publicznej.

Podstawowym środkiem realizacji przez Regionalnego Dyrektora Ochrony Środowiska w Gdańsku obowiązku wynikającego z przepisu art. 28 ust. 3 ustawy o ochronie przyrody, mającego na celu „zapewnienie możliwości udziału zainteresowanych osób i podmiotów prowadzących działalność w obrębie siedlisk przyrodniczych i siedlisk gatunków, dla których ochrony wyznaczono obszar Natura 2000”, było zorganizowanie i przeprowadzenie z udziałem Wykonawcy projektu planu, cyklu spotkań dyskusyjnych. Regionalna Dyrekcja Ochrony Środowiska w Gdańsku, na podstawie ustawy z dnia 2 marca 2020 roku o szczególnych rozwiązaniach związanych z zapobieganiem, przeciwdziałaniem i zwalczaniem COVID-19 (...) (DZ.U. 2020 poz. 1842 ze zm.), mając na uwadze zdrowie i bezpieczeństwo uczestników, zrezygnowała ze spotkań stacjonarnych z Zespołem Lokalnej Współpracy.

W skład Zespołu Lokalnej Współpracy dla Specjalnego Obszaru Ochrony Siedlisk Duży Okoń PLH220059 weszli reprezentanci oraz przedstawiciele następujących grup interesu:

- 1) Nadleśnictwa Człuchów,
- 2) Starostwa Powiatowego w Człuchowie,
- 3) Urzędu Gminy Człuchów,
- 4) Regionalnej Dyrekcji Lasów Państwowych w Szczecinku,
- 5) Państwowego Gospodarstwa Wodnego Wody Polskie, Regionalny Zarząd Gospodarki Wodnej w Gdańsku,
- 6) Pomorskiego Ośrodka Doradztwa Rolniczego w Lubaniu, Powiatowy Zespół Doradztwa Rolniczego w Gdańsku,
- 7) Krajowego Ośrodka Wsparcia Rolnictwa Oddział Terenowy w Pruszczu Gdańskim
- 8) Pomorskiej Izby Rolniczej w Pruszczu Gdańskim
- 9) Agencji Restrukturyzacji i Modernizacji Rolnictwa, Pomorski Oddział Regionalny w Gdyni,
- 10) Eskada (Wykonawca projektu planu zadań ochronnych),
- 11) Regionalnej Dyrekcji Ochrony Środowiska w Gdańsku.

Celem utworzenia Zespołu Lokalnej Współpracy jest wypracowanie przez uczestników wspólnej wizji ochrony obszaru Natura 2000 uwzględniającej zarówno obowiązek ochrony przedmiotów ochrony przy wykorzystaniu wiedzy naukowej, jak i przy wykorzystaniu lokalnej wiedzy na temat obszaru oraz potrzeb i aspiracji osób oraz podmiotów korzystających z obszaru do zrównoważonego rozwoju.

Wojewoda Pomorski pismem z dnia r. znak:, działając na podstawie art. 59 ust. 2 ustawy z dnia 23 stycznia 2009 r. o wojewodzie i administracji rządowej w województwie, uzgodnił projekt zarządzenia Regionalnego Dyrektora Ochrony Środowiska w Gdańsku w sprawie ustanowienia planu zadań ochronnych dla Specjalnego Obszaru Ochrony Siedlisk Duży Okoń PLH220059, nie wnosząc żadnych uwag.

Realizacja działań ochronnych i monitoringowych, zawartych w niniejszej regulacji prawnej finansowana będzie zgodnie z przepisem art. 39 ustawy o ochronie przyrody, m.in. ze środków Unii Europejskiej, a w zakresie nie objętym finansowaniem przez Wspólnotę ze środków budżetu państwa, a także z budżetów jednostek samorządu terytorialnego oraz ze środków Narodowego Funduszu Ochrony Środowiska i Gospodarki Wodnej i wojewódzkich funduszy ochrony środowiska i gospodarki wodnej. Szacuje się, że koszt realizacji działań ochronnych oraz monitoringowych zawartych w niniejszym akcie normatywnym w okresie obowiązywania planu wyniesie łącznie około 30 000 zł.