

Projekt
ZARZĄDZENIE
REGIONALNEGO DYREKTORA
OCHRONY ŚRODOWISKA W GDAŃSKU

z dnia r.

w sprawie ustanowienia planu ochrony dla rezerwatu przyrody
„Pużyckie Łęgi”

Na podstawie art. 19 ust. 6, w związku z art. 20 ust. 3 i 5 ustawy z dnia 16 kwietnia 2004 roku o ochronie przyrody (Dz. U. z 2020 r. poz. 55 i 471), zarządza się, co następuje:

§ 1. Ustanawia się plan ochrony dla rezerwatu przyrody „Pużyckie Łęgi”, zwanego dalej „rezerwatem”.

§ 2. 1. Celem ochrony rezerwatu jest zachowanie naturalnych i półnaturalnych ekosystemów leśnych, łąkowych i szuwarowych związanych z obszarem źródłiskowym Pużyckiej Strugi.

2. Przyrodniczymi i społecznymi uwarunkowaniami realizacji celu, o którym mowa w ust. 1, są:

- 1) występowanie kompleksu źródlisk i wysięków oraz związanych z nimi zbiorowisk źródłiskowych;
- 2) dobry stan zachowania fitocenozy leśnych;
- 3) postępująca sukcesja w fitocenozach łąkowych i szuwarowych jako efekt długotrwałego zaprzestania koszenia;
- 4) zaburzone zasilanie rezerwatu wodami powierzchniowymi i płytko zalegającymi wodami gruntowymi;
- 5) położenie rezerwatu w bezpośrednim sąsiedztwie wsi Pużyce;
- 6) położenie rezerwatu w sąsiedztwie kopalni kruszywa.

§ 3. 1. Ochroną ścisłą obejmuje się tereny leśne o powierzchni 4,42 ha.

2. Ochrona czynną obejmuje się kompleks łąk i szuwarów o powierzchni 0,75 ha.

3. Lokalizację obszarów objętych ochroną ścisłą i czynną wskazuje mapa stanowiąca załącznik nr 1 do zarządzenia.

§ 4. Identyfikację oraz określenie sposobów eliminacji lub ograniczania istniejących i potencjalnych zagrożeń wewnętrznych i zewnętrznych oraz ich skutków określa załącznik nr 2 do zarządzenia.

§ 5. 1. Działania ochronne na obszarze ochrony czynnej, z podaniem rodzaju, zakresu oraz lokalizacji tych działań określa załącznik nr 3 do zarządzenia.

2. Lokalizację działań ochronnych wskazuje załącznik nr 4 do zarządzenia.

§ 6. Określa się następujące ustalenia do studium uwarunkowań i kierunków zagospodarowania przestrzennego gminy Łęczyce oraz do miejscowych planów zagospodarowania przestrzennego, planu zagospodarowania województwa pomorskiego, dotyczące eliminacji lub ograniczenia zagrożeń wewnętrznych lub zewnętrznych:

1) w otulinie rezerwatu:

- a) niewprowadzanie nowej zabudowy poza tereny wskazane w obowiązującym miejscowym planie zagospodarowania przestrzennego (RM, MN.U, U.ZP) z uwzględnieniem nieprzekraczalnej linii zabudowy¹⁾;
- b) na działkach nieobjętych mpzp: zachowanie dotychczasowej formy użytkowania gruntów, tj. lasów i użytków rolnych (R, Ł, Ls), z wyjątkiem zabudowanej działki 8/2 obrębu Pużyce.
- c) zachowanie dotychczasowej formy użytkowania gruntów na terenach użytków zielonych oznaczonych jako Ł, Ps w obrębie działek ewid.:8/5, 64/3, 65, 66, 71, 72 obr. Pużyce (wskazane przekształcenie gruntów ornych R na użytki zielone w obrębie tych działek) oraz na działce ewid. 142 obr. Pużyce (z możliwością zalesienia)²⁾;
- d) zachowanie istniejącej zieleni i niewprowadzanie zabudowy w obrębie działki nr 56/4 obr. Pużyce (ZE zieleń ekologiczna)³⁾;
- e) na terenie działki ewid. 56/3 obr. Pużyce zachowanie intensywności, charakteru i nieprzekraczalnej linii zabudowy ustalonej w miejscowym planie zagospodarowania przestrzennego⁴⁾;
- f) nielokalizowanie stawów hodowlanych;
- g) nielokalizowanie indywidualnych ujęć wód;
- h) zachowanie naturalnego charakteru ciek (Pużyckiej Strugi) – bez pogłębiania i budowania przetamowań;
- i) nielokalizowanie parkingów i miejsc postojowych;
- j) nielokalizowanie ferm hodowli zwierząt;

2) nielokalizowanie w strefie zasilania źródeł i wysięków rezerwatu wskazanej na mapie stanowiącej załącznik nr 5 do zarządzenia:

- a) nowych kopalni kruszyw;
- b) ujęć wód podziemnych na skalę przemysłową;
- c) indywidualnych ujęć wód;
- d) innych przedsięwzięć mogących znacząco oddziaływać na środowisko⁵⁾, mogących spowodować zanieczyszczenie lub obniżenie poziomu wód.

¹⁾ Wg miejscowego planu zagospodarowania przestrzennego dla fragmentów obrębów geodezyjnych Brzeźno Lęborskie, Pużyce, Świchowo, Wysokie, Łęczyce w gminie Łęczyce (Uchwała Nr XXVI/77/2012 Rady Gminy Łęczyce z dnia 30 października 2012 r.). Dz. Urz. Woj. Pom. z 2012 r. poz. 4060.

²⁾ Numeracja działek i klasoużytki wg Powiatowego Zasobu Geodezyjno-Kartograficznego w Wejherowie; stan na 28.06.2017 r

³⁾ Wg miejscowego planu zagospodarowania przestrzennego dla fragmentów obrębów geodezyjnych Brzeźno Lęborskie, Pużyce, Świchowo, Wysokie, Łęczyce w gminie Łęczyce (Uchwała Nr XXVI/77/2012 Rady Gminy Łęczyce z dnia 30 października 2012 r.).

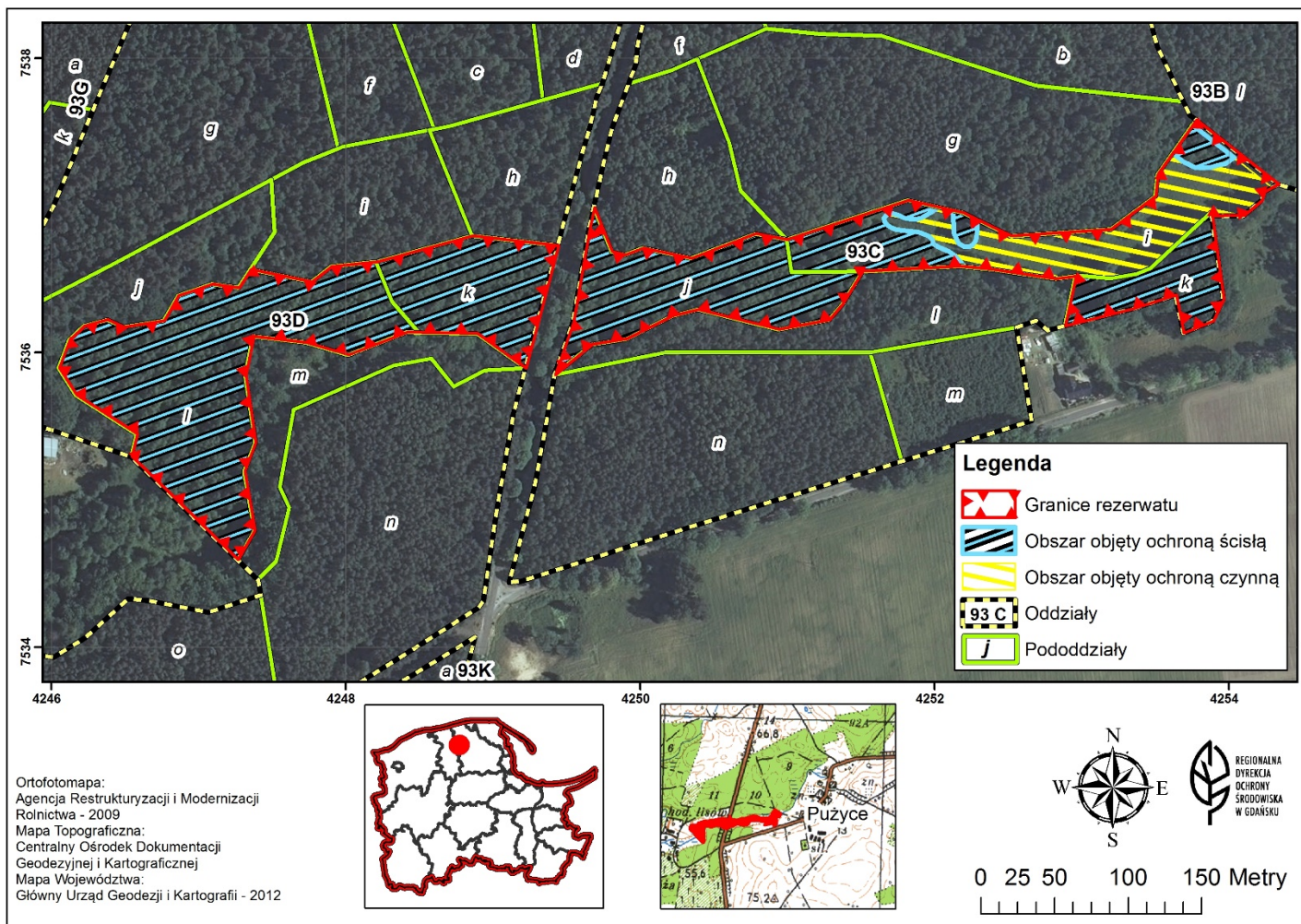
⁴⁾ jw.

⁵⁾ W rozumieniu zapisów ustawy z dnia 3 października 2008 r. o udostępnieniu informacji o środowisku i jego ochronie, udziale społeczeństwa w ochronie środowiska oraz ocenach oddziaływania na środowisko (Dz. U. z 2020 r. poz. 283 ze zm.).

§ 7. Zarządzenie wchodzi w życie po upływie 14 dni od dnia ogłoszenia.

Załącznik nr 1

Lokalizacja obszarów objętych ochroną ścisłą i czynną.



Załącznik nr 2

Identyfikacja oraz określenie sposobów eliminacji lub ograniczania istniejących i potencjalnych zagrożeń wewnętrznych i zewnętrznych oraz ich skutków.

Lp.	Identyfikacja zagrożeń wewnętrznych i zewnętrznych	Sposoby eliminacji lub ograniczania istniejących i potencjalnych zagrożeń wewnętrznych i zewnętrznych oraz ich skutków
Zagrożenia istniejące wewnętrzne		
1.	Sukcesja wysokich bylin oraz drzew i krzewów na powierzchniach łąk i szuwarów turzycowych na skutek długotrwałego zaprzestania koszenia.	<ol style="list-style-type: none"> 1) Koszenie nieleśnych powierzchni; 2) usuwanie samosiewów drzew i krzewów.
Zagrożenie istniejące zewnętrzne		
2.	Okresowy brak przepływu w górnym biegu Pużyckiej Strugi (we wschodniej części rezerwatu i poza nim), obniżenie poziomu wód gruntowych w rezerwacie oraz na terenach poza rezerwatem.	<ol style="list-style-type: none"> 1) Monitoring poziomu wód powierzchniowych i gruntowych w rezerwacie; 2) nielokalizowanie w strefie zasilania źródeł i wysięków rezerwatu wskazanej na mapie stanowiącej załącznik nr 5 do zarządzenia: <ol style="list-style-type: none"> a) nowych kopalni kruszyw; b) ujęć wód podziemnych na skalę przemysłową; c) indywidualnych ujęć wód; 3) kontrolowanie wpływu ujęcia Pużyce (na działce nr 104/2 obrębu Pużyce) na poziom wód zasilających rezerwat (pomiar poziomu zwierciadła wód min. 4 razy do roku – zgodnie z wydanym pozwoleniem wodnoprawnym⁶⁾; w przypadku powstania leja depresji mającego wpływ na rezerwat - ograniczenie poboru wód do poziomu nie stwarzającego zagrożenia dla ekosystemów rezerwatu; niezwiększanie dopuszczalnego poboru wód w ujęciu Pużyce; 4) w otulinie rezerwatu: <ol style="list-style-type: none"> a) nielokalizowanie stawów hodowlanych; b) zachowanie naturalnego charakteru cieków (Pużyckiej Strugi) – bez pogłębiania i budowania przetamowań; c) zachowanie dotychczasowej formy użytkowania gruntów na terenach oznaczonych jako Ł, Ps w obrębie działek ewidencyjnych oznaczonych jako

⁶⁾ Decyzja nr OS-379/2014 Starosty Wejherowskiego z dnia 20 sierpnia 2014 r. w sprawie udzielenia pozwolenia wodnoprawnego na pobór wody podziemnej z utworów czwartorzędowych z ujęcia w miejscowości Pużyce.

		64/3, 65, 66, 71, 72 oraz 142 (z możliwością zalesienia).
3.	<p>Antropopresja:</p> <ol style="list-style-type: none"> 1) zaśmiecanie, zwłaszcza w bezpośrednim sąsiedztwie drogi powiatowej 1322G Lębork – Żelazno oraz przy wsi Pużyce; 2) penetracja przez ludzi, zwierzęta domowe i hodowlane; 3) niszczenie roślinności; 4) wkraczanie gatunków obcych dla flory rezerwatu; 5) hałas; 6) płoszenie zwierząt. 	<ol style="list-style-type: none"> 1) Utrzymanie i uzupełnienie oznakowania granic rezerwatu; 2) ustawienie w pobliżu granic rezerwatu tablic informujących o celach rezerwatu oraz zakazach obowiązujących na jego terenie; 3) usuwanie odpadów; 4) w otulinie rezerwatu: <ol style="list-style-type: none"> a) niewprowadzanie nowej zabudowy poza tereny wskazane w obowiązującym miejscowym planie zagospodarowania przestrzennego⁷⁾; b) na działkach nieobjętych mpzp: zachowanie dotychczasowej formy użytkowania gruntów, tj. lasów i użytków rolnych (z wyjątkiem zabudowanej działki 8/2 obrębu Pużyce; c) zachowanie istniejącej zieleni (ZE)⁸⁾ i niewprowadzanie zabudowy w obrębie działki nr 56/4 obr. Pużyce; d) na terenie działki nr 56/3 obr. Pużyce zachowanie intensywności, charakteru i nieprzekraczalnej linii zabudowy ustalonej w miejscowym planie zagospodarowania przestrzennego; e) nielocalizowanie parkingów i miejsc postojowych; f) nielocalizowanie ferm hodowli zwierząt.
4.	Spływ na teren rezerwatu środków ochrony roślin i nawozów z okolicznych pól – zanieczyszczenie wód powierzchniowych i gruntowych.	<p>W otulinie rezerwatu:</p> <ol style="list-style-type: none"> 1) prowadzenie gospodarki rolnej zgodnie z obowiązującym kodeksem dobrych praktyk rolniczych (szczególnie w zakresie dawek i terminów stosowanych nawozów organicznych i mineralnych); 2) niestosowanie chemicznych środków ochrony roślin, ścieków i osadów pościekowych; 3) nieskładowanie nawozów mineralnych, organicznych, naturalnych, kiszonek (poza szczelnymi zbiornikami przeznaczonymi do tego celu);

⁷ Wg miejscowego planu zagospodarowania przestrzennego dla fragmentów obrębów geodezyjnych Brzeźno Lęborskie, Pużyce, Świchowo, Wysokie, Łęczyce w gminie Łęczyce (Uchwała Nr XXVI/77/2012 Rady Gminy Łęczyce z dnia 30 października 2012 r.). Dz. Urz. Woj. Pom. z 2012 r. poz. 4060.

⁸ Jw.

		4) zachowanie dotychczasowej formy użytkowania gruntów na terenach oznaczonych jako Ł, Ps w obrębie działek ewidencyjnych oznaczonych jako 8/5, 64/3, 65, 66, 71, 72, 142; wskazane przekształcenie gruntów ornych R na użytki zielone w obrębie tych działek.
Zagrożenia potencjalne zewnętrzne		
5.	<p>Działania w obrębie zlewni powierzchniowej i podziemnej mogące zmienić dopływ wód do rezerwatu (a w konsekwencji spowodować degenerację fitocenozy), takie jak:</p> <ol style="list-style-type: none"> 1) eksploatacja kopalni kruszywa Brzeźno Lęborskie w sposób zmieniający zwierciadło wody (z odpompowywaniem); 2) nowe kopalnie kruszyw w strefie zasilania rezerwatu; 3) ujęcia wód podziemnych na skalę przemysłową; 4) liczne indywidualne ujęcia wód podziemnych; 5) zbyt intensywne użytkowanie ujęcia Pużyce położonego 470 m od granic rezerwatu (370 m od górnego biegu Pużyckiej Strugi); 6) stawy hodowlane mogące zaburzyć dopływ wód zasilających rezerwat; 7) działania przyspieszające lub spowalniające odpływ wód z rezerwatu, np. pogłębianie koryta cieku wypływającego z rezerwatu, nowe melioracje, budowa przetamowań; 8) zmiana użytków zielonych w dolinie Pużyckiej Strugi na grunty orne lub tereny zabudowane (melioracje przyspieszające odpływ wód, zasypywanie terenu). 	<ol style="list-style-type: none"> 1) W kopalniach Brzeźno Lęborskie prowadzenie eksploatacji złoża bez poboru wody – (ograniczenie drenowania wód zasilających rezerwat); 2) nielocalizowanie w strefie zasilania źródeł i wysięków rezerwatu wskazanej na mapie stanowiącej załącznik nr 5 do zarządzenia: <ol style="list-style-type: none"> a) nowych kopalni kruszyw; b) ujęć wód podziemnych na skalę przemysłową; c) indywidualnych ujęć wód; 3) kontrolowanie wpływu ujęcia Pużyce (na działce nr 104/2 obrębu Pużyce) na poziom wód zasilających rezerwat (pomiar poziomu zwierciadła wód min. 4 razy do roku – zgodnie z wydanym pozwoleniem wodnoprawnym⁹⁾; w przypadku powstania leja depresji mającego wpływ na rezerwat - ograniczenie poboru wód do poziomu nie stwarzającego zagrożenia dla ekosystemów rezerwatu; niezwiększanie dopuszczalnego poboru wód w ujęciu Pużyce; 4) w otulinie rezerwatu: <ol style="list-style-type: none"> d) nielocalizowanie stawów hodowlanych; e) zachowanie naturalnego charakteru cieku (Pużyckiej Strugi) – bez pogłębiania i budowania przetamowań; f) zachowanie dotychczasowej formy użytkowania gruntów na terenach oznaczonych jako Ł, Ps w obrębie działek ewidencyjnych oznaczonych jako 8/5, 64/3, 65, 66, 71, 72 oraz 142 (z możliwością zalesienia).

⁹⁾ Decyzja nr OS-379/2014 Starosty Wejherowskiego z dnia 20 sierpnia 2014 r. w sprawie udzielenia pozwolenia wodnoprawnego na pobór wody podziemnej z utworów czwartorzędowych z ujęcia w miejscowości Pużyce.

6.	<p>Działania w obrębie zlewni powierzchniowej i podziemnej mogące zmienić cechy fizykochemiczne wód powierzchniowych i podziemnych zasilających rezerwat (wprowadzanie do gruntu zanieczyszczeń oraz wody o zmienionym składzie chemicznym lub termice), min. poprzez:</p> <ol style="list-style-type: none"> 1) zmianę sposobu użytkowania gruntów leśnych na nieleśne (rolne lub budowlane) – erozja gleb i spływy powierzchniowe, stosowanie nawozów i środków ochrony roślin, nieszczelne szamba i oczyszczalnie przydomowe ; 2) zamianę ekstensywnych użytków zielonych na grunty orne (stosowanie nawozów i środków ochrony roślin); 3) składowanie odpadów, nawozów; 4) intensywne nawożenie gruntów rolnych; 5) eksploatację stawów hodowlanych włączonych w system hydrologiczny Pużyckiej Strugi. 	<ol style="list-style-type: none"> 1) W otulinie rezerwatu: <ol style="list-style-type: none"> a) prowadzenie gospodarki rolnej zgodnie z obowiązującym kodeksem dobrych praktyk rolnych (szczególnie w zakresie dawek i terminów stosowanych nawozów organicznych i mineralnych); b) niestosowanie chemicznych środków ochrony roślin, ścieków i osadów pościekowych; c) nieskładowanie nawozów mineralnych, organicznych, naturalnych, kiszzonek (poza szczelnymi zbiornikami przeznaczonymi do tego celu); d) odprowadzanie ścieków do szczelnych zbiorników bezodpływowych, a docelowo do systemu kanalizacji zbiorczej; e) zachowanie dotychczasowej formy użytkowania gruntów na terenach oznaczonych jako Ł, Ps w obrębie działek ewidencyjnych oznaczonych jako 8/5, 64/3, 65, 66, 71, 72; wskazane przekształcenie gruntów ornych R na użytki zielone w obrębie tych działek f) nielokalizowanie stawów hodowlanych połączonych z systemem hydrologicznym Pużyckiej Strugi i jej dopływów; 2) w strefie zasilania źródeł i wysięków rezerwatu, tj. do 2 km na północ i wschód od rezerwatu i do 1 km na południe od rezerwatu: <ol style="list-style-type: none"> a) nieskładowanie nawozów mineralnych, organicznych, naturalnych, kiszzonek (poza szczelnymi zbiornikami przeznaczonymi do tego celu); b) odprowadzanie ścieków do szczelnych zbiorników bezodpływowych, a docelowo do systemu kanalizacji zbiorczej.
7.	<p>Remont lub modernizacja drogi Lębork – Żelazno przecinającej rezerwat.</p>	<p>W przypadku remontu drogi uwzględnić uwarunkowania chroniące rezerwat:</p> <ol style="list-style-type: none"> 1) nie poszerzać pasa drogowego, prace wykonywać wyłącznie w jego granicach; 2) nie zmieniać rodzaju nawierzchni; 3) podczas prac zabezpieczyć teren przed spływem powierzchniowym do rezerwatu; 4) po remoncie wykonać odwodnienia w taki sposób, by spływy ukierunkowane były poza rezerwat;

		5) zachować kamienny most w niezmienionym stanie - dopuszcza się bieżącą konserwację stanu technicznego.
8.	<p>Gospodarka leśna wykonywana w otulinie rezerwatu niedostosowana do jego potrzeb ochronnych:</p> <p>1) rębnie odslaniające obszary źródliskowe rezerwatu (wzmagające erozję zboczy doliny i spływy powierzchniowe oraz zmieniające warunki ekologiczne, przede wszystkim nasłonecznienie i termikę wód, a w konsekwencji powodujące niekorzystne zmiany w biocenozach);</p> <p>2) wykonywanie prac gospodarczych w okresie lęgowym ptaków powodujące płoszenie ptaków bytujących w rezerwacie oraz utratę lęgów ptaków występujących w rezerwacie, ale gniazdujących w jego otulinie.</p>	<p>W otulinie rezerwatu:</p> <p>1) zaniechanie cięć rębnych; dopuszcza się wykonywanie cięć sanitarnych oraz pielęgnacyjnych;</p> <p>2) w promieniu do 30 m od wysięków i źródeł zaniechanie wszelkich działań (poza sanitarnymi), stworzenie ekotonu wokół tych obszarów (dotyczy wydzieleń 93Dj, 93Dm, 93Cl);</p> <p>3) wykonywanie prac gospodarczych poza okresem lęgowym ptaków obejmującym okres od 1 marca do końca sierpnia.</p>
9.	<p>Wzrost antropopresji na skutek rozwoju zabudowy wsi Pużyce w bezpośrednim sąsiedztwie rezerwatu – intensyfikacja istniejących zagrożeń wskazanych w ust. 3.</p>	<p>W otulinie rezerwatu:</p> <p>1) niewprowadzanie nowej zabudowy poza tereny wskazane w obowiązującym miejscowym planie zagospodarowania przestrzennego¹⁰⁾;</p> <p>2) na działkach nieobjętych mpzp: zachowanie dotychczasowej formy użytkowania gruntów, tj. lasów i użytków zielonych (z wyjątkiem zabudowanej działki 8/2 obrębu Pużyce;</p> <p>3) zachowanie istniejącej zieleni (ZE)¹¹⁾ i niewprowadzanie zabudowy w obrębie działki 56/4 obr. Pużyce;</p> <p>4) na terenie działki nr 56/3 obr. Pużyce zachowanie intensywności, charakteru i nieprzekraczalnej linii zabudowy ustalonej w miejscowym planie zagospodarowania przestrzennego;</p>

¹⁰ Wg miejscowego planu zagospodarowania przestrzennego dla fragmentów obrębów geodezyjnych Brzeźno Lęborskie, Pużyce, Świchowo, Wysokie, Łęczyce w gminie Łęczyce (Uchwała Nr XXVI/77/2012 Rady Gminy Łęczyce z dnia 30 października 2012 r.). Dz. Urz. Woj. Pom. z 2012 r. poz. 4060.

¹¹ Jw.

		5) nielocalizowanie parkingów i miejsc postojowych; 6) nielocalizowanie ferm hodowli zwierząt.
--	--	---

Załącznik nr 3

Działania ochronne na obszarze ochrony czynnej, z podaniem rodzaju, zakresu oraz lokalizacji tych działań.

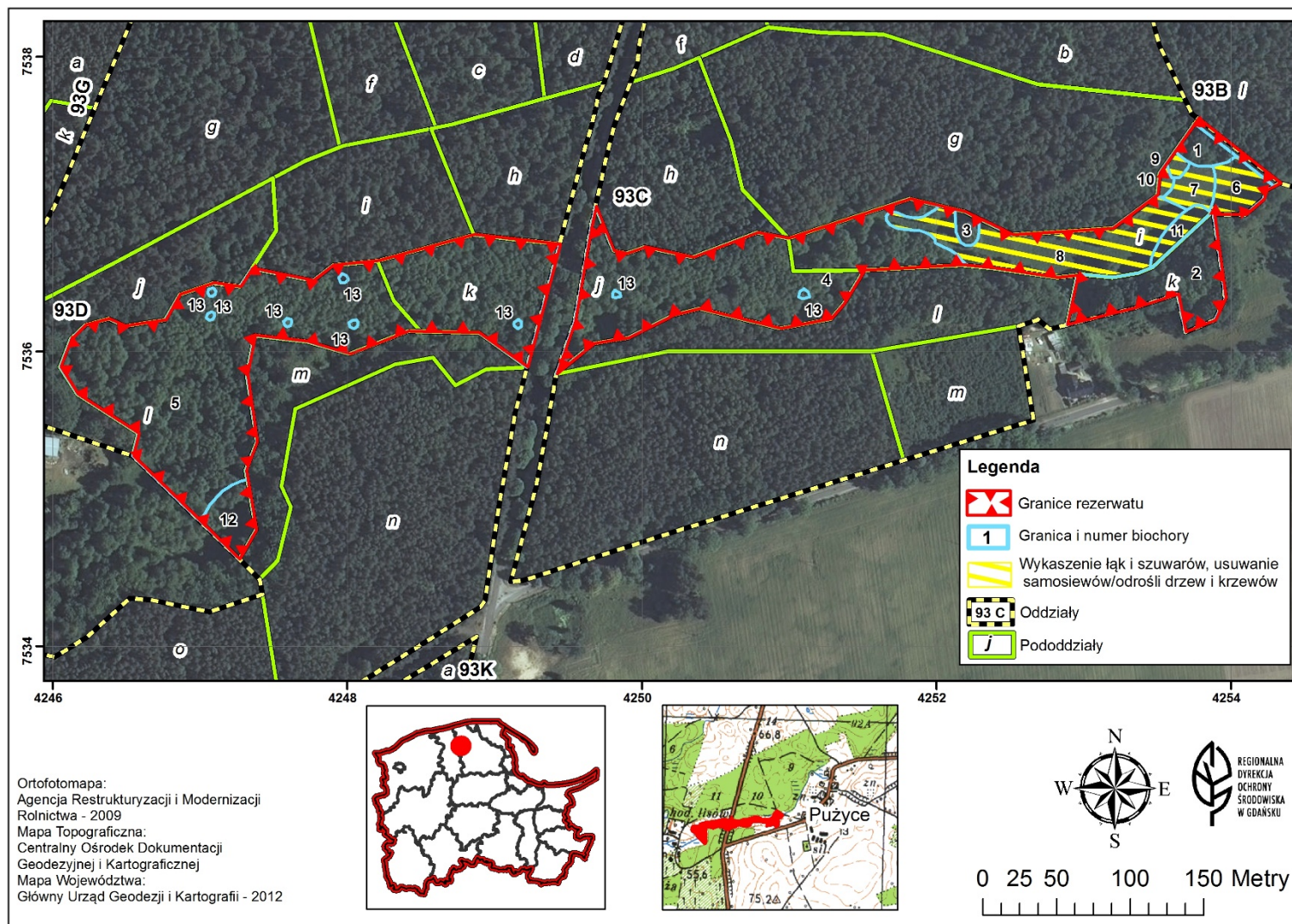
Lp.	Rodzaj działań ochronnych	Zakres działań ochronnych	Lokalizacja działań ochronnych ^{12), 13)}
1.	Wykaszenie łąk i szuwarów turzycowych.	Na powierzchni ok. 0,75 ha. Kosić co dwa lata (jeden raz w roku) lub corocznie około 1/2 powierzchni, kosić na wysokości ok. 15 cm, w okresie VIII-X. Ściętą biomasę usunąć poza teren rezerwatu.	Oddział 93Ci Biochory: 6-11.
2.	Usuwanie samosiewów oraz odrośli drzew i krzewów wkraczających na fitocenozy łąkowe i szuwarowe.	Na powierzchni ok. 0,75 ha – wg potrzeb. Gatunki drzewiaste i krzewiaste usuwać z całej powierzchni fitocenozy łąkowych i szuwarowych, również ich obrzeży.	Oddział 93Ci Biochory: 6-11.
3.	Ograniczenie antropopresji i jej skutków.	1) Oznaczenie granic rezerwatu zieloną opaską na drzewach (poprzeczny pasek obejmujący ok. połowę obwodu drzewa rosnącego na granicy rezerwatu); 2) ustawienie i utrzymanie tablic informujących o formie ochrony, celach ochrony rezerwatu, obowiązujących zakazach – wg potrzeb; 3) usuwanie odpadów – wg potrzeb.	1) Leśne granice rezerwatu; 2) na granicy rezerwatu (w sąsiedztwie wsi Pużyce, Pużycki Młyn, przy drodze Lębork-Żelazno); 3) teren całego rezerwatu, szczególnie w bezpośrednim sąsiedztwie drogi Lębork – Żelazno oraz przy wsi Pużyce.
4.	Monitoring warunków wodnych.	Montaż automatycznych urządzeń do pomiaru poziomu wód gruntowych (min. 1 urządzenie) i łaty/limnigrafu do pomiaru poziomu wód na cieku.	Teren rezerwatu.

¹²⁾ Nadleśnictwo Choczewo, obręb Młot, Leśnictwo Dębina, wg PUL na lata 2014-2023.

¹³⁾ Lokalizację działań ochronnych wskazano na mapie stanowiącej załącznik nr 4 do zarządzenia.

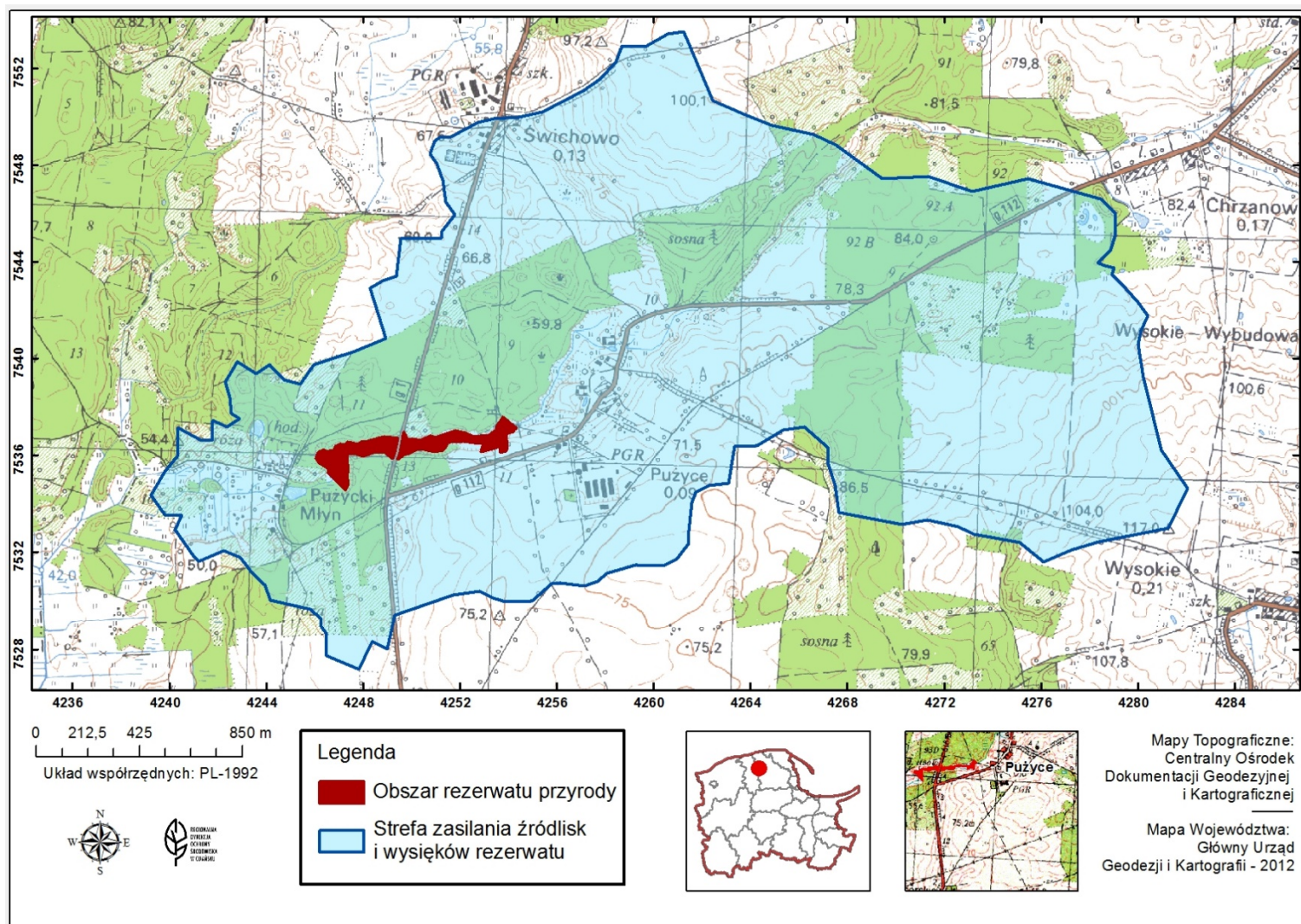
Załącznik nr 4

Lokalizacja działań ochronnych.



Załącznik nr 5

Zasięg strefy zasilania źródeł i wysięków rezerwatu.



Uzasadnienie

Plan ochrony rezerwatu przyrody został opracowany na podstawie art. 19 ust. 6 ustawy z dnia 16 kwietnia 2004 r. o ochronie przyrody (Dz. U. z 2020 r. poz. 55 i 471) zgodnie z art. 20 ust. 1 i 2 tej ustawy, z dostosowaniem zakresu prac do zasobów, tworów i składników przyrody, walorów krajobrazowych oraz wartości kulturowych rezerwatu. Projekt planu sporządzono uwzględniając treść Rozporządzenia Ministra Środowiska z dnia 12 maja 2005 r. w sprawie sporządzania projektu planu ochrony dla parku narodowego, rezerwatu przyrody i parku krajobrazowego, dokonywania zmian w tym planie oraz ochrony zasobów, tworów i składników przyrody (Dz. U. Nr 94 poz. 794), w tym uwzględniając zakres planu ochrony rezerwatu przyrody, określony w art. 20 ust. 3 ustawy z dnia 16 kwietnia 2004 r. o ochronie przyrody.

Plan ochrony rezerwatu sporządza się na okres 20 lat.

Na potrzeby niniejszego zarządzenia wykorzystano dane zgromadzone podczas sporządzania projektu planu ochrony (*Projekt planu ochrony rezerwatu przyrody „Pużyckie Łęgi”*. BULiGL, o. Gdynia, 2015).

Rezerwat „Pużyckie Łęgi” (o powierzchni 4,93 ha) został uznany na mocy rozporządzenia nr 13/2001 Wojewody Pomorskiego z dnia 21 listopada 2001 r. w sprawie uznania za rezerwat przyrody „Pużyckie Łęgi” (Dz. Urz. Woj. Pom. Nr 91 poz. 1317). Celem ochrony rezerwatu jest „zachowanie dużego obszaru źródliskowego z całością występujących tu biocenoz i biotopów”. Obecnie obowiązuje zarządzenie Regionalnego Dyrektora Ochrony Środowiska w Gdańsku z dnia w sprawie rezerwatu przyrody „Pużyckie Łęgi” (Dz. Urz. Woj. Pom. z ...). Zarządzenie to, m.in. powiększyło otulinę rezerwatu. Otulina objęła tereny położone w strefie do 200 m od granic rezerwatu, czyli jego najbliższe sąsiedztwo, a także fragment doliny w górnym biegu Pużyckiej Strugi (tereny źródliskowe położone poza rezerwatem). W granice otuliny nie włączono obszaru bardzo istotnego dla zachowania wartości przyrodniczych rezerwatu, tj. zlewni bezpośredniej i podziemnej, ze względu na znaczną powierzchnię tego terenu.

Rezerwat położony jest w województwie pomorskim, w powiecie wejherowskim, na terenie gminy Łęczyce. Obejmuje grunty Skarbu Państwa w zarządzie Państwowego Gospodarstwa Leśnego Lasów Państwowych Nadleśnictwa Choczewo. Rezerwat zlokalizowany jest poza obszarami Natura 2000.

W obrębie rezerwatu wyróżniono dwa naturalne obszary siedliskowe: subatlantyckiego grądu na zboczach doliny cieką oraz łągu jesionowo-olszowego na dnie rozszerzonej doliny z licznymi wysiękami wody i korytem strumienia, ze zbiorowiskami źródliskowymi i szuwarami potokowymi. Na obecną, dość zróżnicowaną, roślinność składają się ponadto półnaturalne zbiorowiska zastępcze: łąkowe, wielkoturzycowe szuwary i ziołoroślone – wszystkie powstałe po przeprowadzeniu w przeszłości odlesień, melioracji odwadniających, szczególnie intensywnych w południowo-zachodniej części omawianego obiektu, a także dawne użytkowanie kośno-pastwiskowe.

Stan zachowania zbiorowisk leśnych, tj. subatlantyckiego grądu *Stellario holostae-Carpinetum betuli* oraz łągu jesionowo-olszowego *Fraxino-Alnetum*, uznano za dobry. Nie planuje się zatem żadnych działań ochronnych dotyczących fitocenozy leśnych. Nie planuje się w lasach rezerwatu wykonywania cięć sanitarnych oraz usuwania z powierzchni leśnej wywrotów, złomów jak również martwych drzew stojących. Ich pozostawianie ma na celu stopniowe wzbogacanie ekosystemu w martwe drewno. W drzewostanach dojrzałych i dojrzewających nie przewiduje się stosowania jakichkolwiek cięć rozluźniających, inicjujących naturalne odnawianie drzew. Będzie ono następowało w miarę samorzutnego wydzielania się starych drzew.

Zbiorowiska nieleśne (łąkowe, ziołoroślowe i szuwarów turzycowych) reprezentowane są przez: zespół dzięgla i ostrożenia warzywnego *Angelico-Cirsietum oleracei*, zespół sitowia leśnego *Scirpetum silvatici*, zespół wiązówki błotnej i tojeści pospolitej *Lysimachio vulgaris-Filipenduletum*, zbiorowisko łąkowo-ziołoroślowe z *Anthriscus sylvestris*, szuwar turzycy zaostrej *Caricetum gracilis*, szuwar turzycy prosojatej *Caricetum paniculatae*, zbiorowiska źródliskowe ze związku *Cardamino-Montion*, zbiorowisko *Berula erecta* ze związku *Sparganio-Glycerion*, zbiorowisko *Scrophularia umbrosa* ze związku *Sparganio-Glycerion* oraz szuwar manny gajowej *Glycerietum nemoralis-plicatae*.

Na stan zachowania zbiorowisk łąkowych i szuwarowych wpłynęło przede wszystkim zaprzestanie koszenia (około 20 lat temu). Po zaprzestaniu użytkowania łąk, dość szybkim przeobrażeniem uległ jakościowo-ilościowy skład florystyczny poszczególnych zespołów. Większość fitocenozy występuje w mniej lub bardziej nietypowych postaciach zespołów, często o cechach przejściowych między różnymi jednostkami roślinności. Dotyczy to m. in. najbardziej rozpowszechnionego tu zespołu *Angelico-Cirsietum oleracei*. Większość jego płatów wykazuje nawiązania do zbiorowisk ziołoroślowych ze związku *Filipendulion ulmariae*, a niektóre wręcz przekształciły się w swoistą postać zespołu *Lysimachio vulgaris-Filipenduletum*. Niektóre zespoły zmniejszyły swój areal, np. *Caricetum gracilis*, inne uległy zanikowi, np. *Caricetum acutiformis* i przejściowotorfowiskowe zbiorowisko *Menyanthes trifoliata* (notowane na tym terenie w roku 2000).

Proces sukcesji drzew i krzewów w zbiorowiskach łąkowych, a tym samym ich przekształcania w zbiorowiska zaroślowe i leśne zachodzi na niewielką skalę. Jedynie w zbiorowisku łąkowo-ziołoroślowym z *Anthriscus sylvestris* można obserwować pojawianie się miejscami osiki.

W pełni naturalny charakter mają nieleśne zbiorowiska z klasy *Montio-Cardaminetea* występujące w obrębie powierzchni z wypływami wód (źródła i wysięki), które usytuowane są w dolnych partiach zboczy i otoczone dobrze zachowanymi fitocenozy leśnymi. Skład florystyczny tych zbiorowisk jest okresowo zmienny, w zależności od natężenia wypływu wody. Miejscami u podnóża zboczy dostrzec można powierzchnie z zanikiem wypływu wody, nie wiadomo: okresowym, czy trwałym. Na niektórych powierzchniach obserwuje się zastępowanie specyficznych fitocenozy źródliskowych składnikami runa łąkowego.

Flora rezerwatu jest bogata, liczy ok. 230 gatunków roślin naczyniowych i ok. 60 gatunków mszaków. Na szczególną uwagę zasługują m.in.: liczna populacja kukułki

szerokolistnej *Dactylorhiza majalis*, obecność pełnika europejskiego *Trollius europaeus*, kokoryczki okółkowej *Polygonatum verticillatum*, manny gajowej *Glyceria nemoralis*.

Fauna tego niewielkiego rezerwatu nie jest szczególnie bogata i reprezentowana jest przez pospolite gatunki typowe dla biotopów występujących na tym obszarze.

Zidentyfikowane zagrożenia wewnętrzne dla ekosystemów występujących w rezerwacie wynikają przede wszystkim z zaprzestania ekstensywnego użytkowania fitocenozy nieleśnych. Dla eliminacji tego zagrożenia zaplanowano ekstensywne koszenie łąk, ziołorośli i szuwarów turzycowych. Prace te rozpoczęto już w 2017 roku.

Najbardziej istotne dla zachowania wartości przyrodniczych rezerwatu są zagrożenia związane ze zmianą warunków wodnych, przede wszystkim ilością i jakością wody zasilającej źródła i inne ekosystemy zależne od wód: łągi i wilgotne łąki.

W trakcie prac nad planem ochrony zwrócono uwagę na zaburzone warunki wodne w rezerwacie: okresowy zanik przepływu wody w Pużyckiej Strudze, niedostateczne zasilanie obszaru rezerwatu wodami powierzchniowymi oraz płytko zalegającymi wodami gruntowymi. Przyczyna tych zaburzeń nie została zidentyfikowana, jednak na warunki wodne w rezerwacie, i co się z tym wiąże, utrzymanie jego celu ochrony, mogą mieć wpływ pewne działania realizowane w pobliżu „Pużyckich Łęgów”. Są to:

- gminne ujęcie wody w Pużycach (zlokalizowane ok. 500 m od rezerwatu, w granicach zlewni); dotychczasowy pobór 0,6 m³/h (rok 2015), planowany do zwiększenia do 18m³/h. Zasoby eksploatacyjne ujęcia oszacowano na 75m³/h, zatem planowany pobór nie powinien mieć wpływu na rezerwat, jednak ze względu na niestabilne warunki wodne na tym terenie, należy monitorować wpływ ujęcia na rezerwat;
- kopalnie kruszywa „Brzeźno Lęborskie” (I-VI) położone ok. 700-1000 m na południe od rezerwatu. Kopalnie pracują w oparciu o wydobycie bez poboru wody (bez odpompowywania), co nie powinno mieć wpływu na rezerwat. Pobór wód podczas wydobycia kruszywa mógłby zaburzyć zasilanie wodami podziemnymi południowej części rezerwatu. Na inwestora, zgodnie z postanowieniem Regionalnego Dyrektora Ochrony Środowiska Gdańsku (RDOŚ-22-WOO-6671-151/09/10/IJ/29/mm), został nałożony obowiązek założenia sieci piezometrów do monitorowania spływu wód podziemnych w kierunku rezerwatu; zadanie to nie zostało zrealizowane.

Obniżenie poziomu wód gruntowych i okresowe braki przepływu w cieku mogą mieć również przyczynę wykraczającą ponad lokalne uwarunkowania i wiązać się z powtarzającymi się okresami niedoboru opadów i zjawiskami suszy.

Jednocześnie podczas prac nad planem ochrony stwierdzono, że liczne wysięki zlokalizowane przy północnej granicy rezerwatu były aktywne i zasobne w wodę. Zasilanie wodami podziemnymi ma zasadniczy wpływ na kształtowanie warunków siedliskowych dla fitocenozy występujących w rezerwacie. Główny obszar zasilania

wodami podziemnymi zlokalizowany jest na północ od rezerwatu (obszar bezodpływowy chłonny sięgający do ok. 2 km na N i NE od granic rezerwatu). Wpływ na zasilanie rezerwatu mają także pozostałe części zlewni odpływowej ciągnące się na wschód i południe od rezerwatu. Jest to bardzo duży obszar, w obrębie którego położone są dwie wsie: Pużyce (bezpośrednio sąsiadujące z rezerwatem) oraz Świchowo (ok. 2 km na N od rezerwatu).

Poza wskazanymi już zagrożeniami, określono działania realizowane w strefie zasilania, które mogą stanowić potencjalne zagrożenie dla warunków wodnych, a w konsekwencji dla biocenoz chronionych w rezerwacie.

Dopływ wód do rezerwatu mogą ograniczać nowe kopalnie, ujęcia wód na skalę przemysłową, nowe ujęcia dla zaopatrzenia ludności, zwiększony pobór w ujęciu Pużyce, stawy hodowlane, a także liczne, przydomowe ujęcia.

W bezpośrednim sąsiedztwie rezerwatu (tj. w jego otulinie) znaczny wpływ na warunki wodne ma sposób użytkowania gruntów. Zachowaniu ekosystemów rezerwatu w dobrym stanie sprzyja utrzymanie powierzchni zalesionych oraz użytków zielonych, w szczególności łąk wilgotnych (dz. ewid. 64/3, 65, 66, 71, 72 oraz 142). Taki sposób użytkowania tego terenu zapobiega spływom powierzchniowym, erozji gleby i nadmiernemu parowaniu, sprzyja retencji wód w obrębie tych ekosystemów. Ich zamiana na grunty orne lub zabudowane wiązałaby się z koniecznością melioracji i przyspieszonego przepływu wód powierzchniowych, drenowaniem wód gruntowych, potencjalnie także z zasypywaniem terenu obcym substratem, zanieczyszczeniem wód nawozami, środkami ochrony roślin, ściekami bytowymi.

Wpływ na warunki wodne rezerwatu mogą mieć także wszelkie działania przyspieszające i spowalniające przepływ wód Pużyckiej Strugi, w tym także wykonywane poza rezerwatem, przy jej zachodniej granicy, takie jak przetamowania, melioracje, a zwłaszcza pogłębianie dna Pużyckiej Strugi.

Zmiana sposobu użytkowania gruntów (lasów i użytków zielonych na grunty orne), może pogłębić zagrożenie, które obecnie w niewielkim stopniu oddziałuje na rezerwat, tj. spływ nawozów i związków ochrony roślin z okolicznych pól. Zanieczyszczenie wód powierzchniowych i gruntowych może się także wiązać z bliskim sąsiedztwem wsi Pużyce i być wynikiem: składowania odpadów, nawozów, nieszczelnych zbiorników na ścieki, oczyszczalni przydomowych itp. Większość zabudowy wsi zlokalizowana jest w sąsiedztwie obszarów źródliskowych, w górnym biegu Pużyckiej Strugi (powyżej rezerwatu), a więc w przypadku zanieczyszczenia wód, będą one oddziaływać na ekosystemy rezerwatu (głównie łąki i łągi).

Z położeniem rezerwatu w pobliżu wsi związane są także istniejące i potencjalne zagrożenia będące wynikiem antropopresji. Obecnie najbardziej uciążliwe są nielegalne składowiska odpadów na obrzeżach rezerwatu. Odpady są także składowane przy drodze powiatowej nr 1322G Lębork – Żelazno przecinającej rezerwat. Miejsca składowania odpadów, poza pogorszeniem walorów krajobrazowych, zmieniają właściwości podłoża, przyczyniają się do wnikania do rezerwatu obcych gatunków flory, przeważnie ruderalnych, w tym uznanych za inwazyjne (np. niecierpka drobnokwiatowego), często stanowią także pułapki dla małych zwierząt. Antropopresja wiąże się również z penetracją rezerwatu przez ludzi

i zwierzęta domowe, hałasem i płoszeniem zwierząt. Zjawiska te pogłębiłaby lokalizacja nowej zabudowy w bezpośrednim sąsiedztwie rezerwatu (w enklawach leśnych graniczących z rezerwatem), tj. na działce 56/4 (obecnie w znacznym stopniu zadrzewionej, w mpzp wskazanej jako zieleń ekologiczna ZE), 56/3 (poza nieprzekraczalną linią zabudowy wskazaną w mpzp), 8/5, a także rozwój wsi w kierunku rezerwatu (działka 87/1) oraz lokalizacja w sąsiedztwie rezerwatu parkingów lub miejsc postojowych.

W bliskim sąsiedztwie rezerwatu (80m od jego granic) znajduje się hodowla zwierząt futerkowych, co stanowi zagrożenie dla fauny rezerwatu w przypadku ucieczki zwierząt z hodowli. Nie należy przybliżać fermy do granic rezerwatu ze względu na powyższe zagrożenie.

Potencjalnym zagrożeniem dla rezerwatu może być remont lub modernizacja drogi Lębork – Żelazno przecinającej rezerwat. Zagrożeniem dla siedlisk rezerwatu związanym z tego typu pracami może być poszerzenie pasa drogowego (i utrata części chronionego obszaru), wprowadzenie obcego substratu (o innych właściwościach, niż gleby występujące w rezerwacie) wraz z nasionami lub fragmentami roślin obcych dla flory rezerwatu (w tym inwazyjnych), spływy zanieczyszczonych wód z placu budowy do rezerwatu. Dla eliminacji tego zagrożenia konieczne jest ograniczenie zakresu prac do pasa drogowego oraz przestrzeganie zasad wskazanych w niniejszym planie.

Lasy otaczające rezerwat w znacznym stopniu ograniczają bezpośrednie oddziaływania wynikające z gospodarki rolnej i antropopresji. Korzystne jest również zalesienie części zlewni, z której wody zaopatrują źródła i wysięki rezerwatu. Zagrożeniem dla rezerwatu związanym z gospodarką leśną byłyby w tym wypadku przede wszystkim rębnie odsłaniające tereny źródliskowe zlokalizowane głównie w północnej części rezerwatu, na granicy z lasami gospodarczymi (w otulinie rezerwatu) wzmagające erozję zboczy doliny i spływy powierzchniowe oraz zmieniające warunki ekologiczne, przede wszystkim nasłonecznienie i termikę wód, a w konsekwencji powodujące niekorzystne zmiany w ekosystemach źródliskowych. Płoszenie ptaków i utratę lęgów mogą spowodować prace polegające na wycince drzew wykonywane w okresie lęgowym. Dotyczy to zarówno ptaków gniazdujących w rezerwacie (oddziaływanie hałasu), jak też tych, które są notowane w rezerwacie, ale zakładają gniazda poza jego granicami, w jego sąsiedztwie.

Działania z zakresu ochrony czynnej będą dotyczyły przede wszystkim ekstensywnego koszenia łąk i szuwarów zlokalizowanych w granicach rezerwatu. Podczas koszenia będą również usuwane naloty drzew i krzewów wkraczających na siedliska nieleśne. Niezbędne jest również usuwanie odpadów.

Ograniczeniu antropopresji będą służyły wszelkie działania dotyczące przekazywaniu informacji o rezerwacie (jego lokalizacji, przebiegu granic, celu ochrony, obowiązujących zakazach): oznakowanie granic tablicami urzędowymi oraz zielonymi opaskami na drzewach, a także tablice informacyjno-edukacyjne. Rezerwat nie jest udostępniony do zwiedzania, a więc tablica informacyjna powinna być zlokalizowana przed wejściem do rezerwatu od strony wsi Pużyce.

Ogromne znaczenie dla zachowania wartości przyrodniczych rezerwatu ma sposób zagospodarowania terenu poza jego granicami, w szczególności w obrębie zlewni powierzchniowej i podziemnej. Dla wyeliminowania omówionych powyżej zagrożeń, konieczne będzie ograniczenie niektórych form użytkowania tego obszaru, które mogłyby zaburzyć warunki wodne rezerwatu lub nasilić antropopresję.

Zapisy dotyczące otuliny rezerwatu mają przede wszystkim na celu zachowanie dotychczasowego sposobu użytkowania gruntów. W obrębie wsi Pużyce zasady te są w znacznej mierze zbieżne z zapisami miejscowego planu zagospodarowania przestrzennego (miejscowy plan zagospodarowania przestrzennego dla fragmentów obrębów geodezyjnych Brzeźno Lęborskie, Pużyce, Świchowo, Wysokie, Łęczyce w gminie Łęczyce; uchwała Nr XXVII/77/2012 Rady Gminy Łęczyce z dnia 30 października 2012 r.; Dz. Urz. Woj. Pom. z 2012 r. poz. 4060). Większość zapisów ww. mpzp nie stwarza zagrożenia dla rezerwatu. Niekorzystne dla rezerwatu jest dopuszczenie zabudowy w jego sąsiedztwie, tj. na działce 87/1 (tereny oznaczone w ww. planie jako 75.MN.U – 78.MN.U). Może ona generować zanieczyszczenia wód zasilających rezerwat, wpływać na deficyt wód dopływających do rezerwatu (w przypadku budowy własnych ujęć wody), jak też być przyczyną antropopresji. Pozostałe tereny rolnicze położone w granicach działki 87/1 powinny utrzymać charakter rolny bez możliwości zabudowy.

Potrzeby ochrony warunków wodnych rezerwatu wykraczają poza zakres jego otuliny. Zasadnicze znaczenie dla utrzymania zasobności poziomów wodonośnych zasilających rezerwat ma obszar położony na północ od rezerwatu (obszar bezodpływowy chłonny sięgający do ok. 2 km na N i NE od granic rezerwatu). Wpływ na zasilanie rezerwatu mają także pozostałe części zlewni odpływowej ciągnące się na wschód i południe od rezerwatu. Jest to bardzo duży obszar, w obrębie którego położone są dwie wsie: Pużyce (bezpośrednio sąsiadujące z rezerwatem) oraz Świchowo (ok. 2 km na N od rezerwatu). Ograniczenia dotyczące użytkowania tych terenów dotyczą przede wszystkim lokalizowania nowych kopalni kruszyw (zwłaszcza, jeżeli byłyby użytkowane z poborem wody), ujęć wód na skalę przemysłową, nowych ujęć dla zaopatrzenia ludności, budowy stawów hodowlanych, a także licznych, przydomowych ujęć, których skumulowane działanie może zmniejszyć dopływ wody do rezerwatu. Zasady te zostały sformułowane w formie ustaleń do dokumentów planistycznych gminy Łęczyce i województwa pomorskiego.

Szczególną uwagę należy zwrócić na zaopatrzenie ludności w wodę (poprzez ujęcia gminne, a nie indywidualne studnie) oraz gospodarkę ściekową (w oparciu o szczelne zbiorniki bezodpływowe, a optymalnie sieć kanalizacyjną, bez możliwości stosowania przydomowych oczyszczalni ścieków).

Część otuliny rezerwatu obejmuje zbocza doliny Pużyckiej Strugi z wysiękami zlokalizowanymi na granicy z rezerwatem. Dla ochrony rezerwatu przed erozją zboczy i dostawą materii do dna doliny, a przede wszystkim ochrony stabilnych warunków ekologicznych obszarów wypływów wód podziemnych, w otulinie należy wykluczyć rębnie z gospodarki leśnej, z dopuszczeniem wykonywania działań sanitarnych i pielęgnacyjnych. Przy wysiękach należy ponadto zachować strefę ekotonu z drzewostanem wyłączonym z działań gospodarczych (poza sanitarnymi), co zapewni

utrzymanie właściwej termiki wypływających wód podziemnych, i co się z tym wiąże, stabilnych biocenoz źródłiskowych. Ten sposób zagospodarowania otuliny rezerwatu umożliwi również zachowanie różnorodności florystycznej tego terenu, m.in. dość licznej populacji górskiego i rzadkiego gatunku – *Polygonatum verticillatum*.

Nie wskazuje się obszarów i miejsc udostępnionych do celów edukacyjnych, turystycznych, rekreacyjnych i sportowych. Do celów naukowych rezerwat może być udostępniony wyłącznie na wniosek zainteresowanego, po uzyskaniu zezwolenia Regionalnego Dyrektora Ochrony Środowiska w Gdańsku określającego zakres i zasady prowadzenia badań, pod warunkiem, że badania nie spowodują negatywnego oddziaływania na cele ochrony przyrody rezerwatu. Nie wskazuje się miejsc, w których może być prowadzona działalność wytwórcza, handlowa i rolnicza, ze względu na sprzeczność powyższych form działalności z celami ochrony przyrody w rezerwacie.

Utrzymuje się zakaz wprowadzania psów na teren rezerwatu, ze względu na możliwość płoszenia gniazdujących tam ptaków i innych zwierząt.

Nie wyznacza się obszarów, w których można polować ze względu na możliwość płoszenia gniazdujących tam ptaków i innych zwierząt. Polowania nie powinny również odbywać się w bezpośrednim sąsiedztwie rezerwatu ze względu na płoszenie zwierząt przebywających w rezerwacie oraz brak możliwości dochodzenia postrzałków, które mogłyby chronić się w rezerwacie.

W planie ochrony nie uwzględniono wyników audytu krajobrazowego, gdyż dla województwa pomorskiego takiego audytu jeszcze nie przeprowadzono.

Koszty realizacji planu ochrony dotyczą przede wszystkim koszenia fitocenoz nieleśnych (wraz z wywiezieniem i zagospodarowaniem biomasy), oznakowaniem granic rezerwatu oraz regularnym usuwaniem odpadów.

Koszenie może wykonać zarządca terenu lub RDOŚ w Gdańsku (na podstawie porozumienia). Za oznakowanie granic rezerwatu (zielone opaski na drzewach) odpowiada Nadleśnictwo Choczewo, za tablice „urzędowe” i informacyjne – RDOŚ w Gdańsku. Koszty monitoringu hydrologicznego (urządzeń pomiarowych oraz regularnych pomiarów) pokryje RDOŚ w Gdańsku. Usuwanie odpadów należy do zarządcy terenu. Środki finansowe na realizację działań ochronnych w większości planuje się pozyskać z funduszy wspierających ochronę przyrody. Zatwierdzony plan ochrony będzie stanowił podstawę merytoryczną i formalną do aplikowania o środki finansowe do funduszy wspierających czynną ochronę przyrody.