



# DZIENNIK URZĘDOWY

## WOJEWÓDZTWA POMORSKIEGO

---

Gdańsk, dnia środa, 13 listopada 2019 r.

Poz. 4953

### ZARZĄDZENIE REGIONALNEGO DYREKTORA OCHRONY ŚRODOWISKA W GDAŃSKU

z dnia 12 listopada 2019 r.

#### w sprawie ustanowienia planu ochrony dla rezerwatu przyrody „Jezioro Sporackie”

Na podstawie art. 19 ust. 6, w związku z art. 20 ust. 3 i 5 oraz art. 28 ust. 10 ustawy z dnia 16 kwietnia 2004 roku o ochronie przyrody (Dz. U. z 2018 r. poz. 1614, 2244, 2340, z 2019 r. poz. 1696 i 1815) zarządza się, co następuje:

§ 1. Ustanawia się plan ochrony dla rezerwatu przyrody „Jezioro Sporackie”, zwanego dalej „rezerwatem”.

§ 2.1. Celem ochrony w rezerwacie jest zachowanie ekosystemu jeziora lobeliowego oraz jego torfowiskowych i leśnych obrzeży, wraz z charakterystyczną roślinnością oraz populacjami cennych gatunków roślin i zwierząt.

2. Przyrodniczymi i społecznymi uwarunkowaniami realizacji celu, o którym mowa w ust. 1, są:

- 1) zachowanie w dobrym stanie siedliska przyrodniczego z załącznika I Dyrektywy siedliskowej<sup>1)</sup>– 3110 Jeziora lobeliowe oraz charakterystycznych dla niego cennych zbiorowisk roślinnych oraz chronionych i rzadkich gatunków roślin, w tym gatunku z załącznika II Dyrektywy siedliskowej – 1831 Elisma wodna *Luronium natans*;
- 2) zachowanie w dobrym stanie siedlisk przyrodniczych: 7140 Torfowiska przejściowe i trzęsawiska (przeważnie z roślinnością z *Scheuchzerio-Caricetea*) oraz 91D0 Bory i lasy bagienne (*Vaccinio uliginosi-Betuletum pubescentis*, *Vaccinio uliginosi-Pinetum*, *Pino mugo-Sphagnetum*, *Sphagno girgensonii-Piceetum*) i brzoźowo-sosnowe bagienne lasy borealne, powiązanych funkcjonalnie i przestrzennie z jeziorem;
- 3) położenie rezerwatu w obszarze Natura 2000 Czerwona Woda pod Babilonem PLH220056;
- 4) współcześnie naturalne warunki hydrologiczne jeziora i jego zlewni;
- 5) naturalne procesy zachodzące w jeziorze i możliwość jego dalszej ewolucji w kierunku eutrofii lub dystrofii;
- 6) charakter zlewni nie sprzyjający dostawie ładunku obszarowego materii do zbiornika, mała odporność jeziora na degradację;
- 7) leśny typ użytkowania zlewni bezpośredniej jeziora;
- 8) umiarkowane rekreacyjne użytkowanie jeziora;
- 9) kłusownictwo wędkarskie i rybackie.

---

<sup>1)</sup> Dyrektywa Rady 92/43/EWG z dnia 21 maja 1992 roku w sprawie ochrony siedlisk przyrodniczych oraz dzikiej fauny i flory. Dziennik Urzędowy L 206, 22/07/1992 P. 0007-0050.

§ 3. 1. Mapę obszaru Natura 2000 Czerwona Woda pod Babilonem PLH220056 w części pokrywającej się z obszarem rezerwatu wskazuje załącznik nr 1 do zarządzenia.

2. Opis granic obszaru Natura 2000 Czerwona Woda pod Babilonem PLH220056 w części pokrywającej się z obszarem rezerwatu zawiera załącznik nr 2 do zarządzenia.

§ 4. Obszar rezerwatu objęty jest ochroną czynną.

§ 5. Identyfikację oraz określenie sposobów eliminacji lub ograniczania istniejących i potencjalnych zagrożeń wewnętrznych i zewnętrznych oraz ich skutków zawiera załącznik nr 3 do zarządzenia.

§ 6. 1. Działania ochronne na obszarze ochrony czynnej, z podaniem rodzaju, zakresu oraz lokalizacji tych działań określa załącznik nr 4 do zarządzenia.

2. Lokalizację działań ochronnych wskazuje załącznik nr 5 do zarządzenia.

§ 7. Identyfikację istniejących i potencjalnych zagrożeń dla zachowania właściwego stanu ochrony siedlisk przyrodniczych oraz gatunków roślin i ich siedlisk będących przedmiotami ochrony obszaru Natura 2000 Czerwona Woda pod Babilonem PLH220056 określa załącznik nr 6 do zarządzenia.

§ 8. Cele działań ochronnych w stosunku do poszczególnych przedmiotów ochrony obszaru Natura 2000 Czerwona Woda pod Babilonem PLH220056 określa załącznik nr 7 do zarządzenia.

§ 9. Działania ochronne dotyczące ochrony czynnej siedlisk przyrodniczych oraz gatunków roślin i ich siedlisk będących przedmiotami ochrony obszaru Natura 2000 Czerwona Woda pod Babilonem PLH220056 ze wskazaniem podmiotów odpowiedzialnych za ich wykonanie i obszarów ich wdrażania określa załącznik nr 8 do zarządzenia.

§ 10. 1. Działania dotyczące monitoringu stanu przedmiotów ochrony obszaru Natura 2000 Czerwona Woda pod Babilonem PLH220056 oraz realizacji celów działań ochronnych określa załącznik nr 9 do zarządzenia.

2. Podmiotem odpowiedzialnym za wykonanie działań wskazanych w załączniku nr 9 do zarządzenia jest Regionalna Dyrekcja Ochrony Środowiska w Gdańsku.

§ 11. 1. Wskazanie obszarów i miejsc udostępnionych dla celów edukacyjnych i turystycznych oraz określenie sposobów ich udostępniania zawiera załącznik nr 10 do zarządzenia.

2. Lokalizację miejsca udostępnionego do celów edukacyjnych i turystycznych wskazuje mapa stanowiąca załącznik nr 11 do zarządzenia.

§ 12. 1. Określa się następujące ustalenia do studium uwarunkowań i kierunków zagospodarowania przestrzennego gminy Człuchów, miejscowych planów zagospodarowania przestrzennego, planu zagospodarowania przestrzennego województwa pomorskiego dotyczące eliminacji lub ograniczenia zagrożeń wewnętrznych lub zewnętrznych:

1) w zlewni bezpośredniej jeziora Sporackiego, wskazanej w załączniku nr 12 do zarządzenia:

a) zachować dotychczasową formę użytkowania gruntów, tj. zwarty kompleks leśny;

b) nie lokować nowych obiektów budowlanych, w tym małej architektury, z wyjątkiem obiektów służących celom ochrony rezerwatu;

2) w zlewni całkowitej jeziora Sporackiego, wskazanej w załączniku nr 12 do zarządzenia, nie wykonywać żadnych działań naruszających warunki hydrologiczne jeziora i jego zlewni, tj. mogących zmienić poziom lub pogorszyć jakość jego wód.

2. Określa się następujące wskazania do zmian w studium uwarunkowań i kierunków zagospodarowania przestrzennego gminy Człuchów oraz miejscowych planów zagospodarowania przestrzennego, planu zagospodarowania przestrzennego województwa pomorskiego: we wskazanych dokumentach uwzględnić obowiązujące granice rezerwatu oraz istnienie otuliny<sup>2)</sup>.

---

<sup>2)</sup> Na podstawie zarządzenia Regionalnego Dyrektora Ochrony Środowiska w Gdańsku z dnia 6 czerwca 2017 r. w sprawie rezerwatu przyrody „Jezioro Sporackie” (Dz. Urz. Woj. Pom. z 2017 r. poz. 2227).

§ 13. Zarządzenie wchodzi w życie po upływie 14 dni od dnia ogłoszenia.

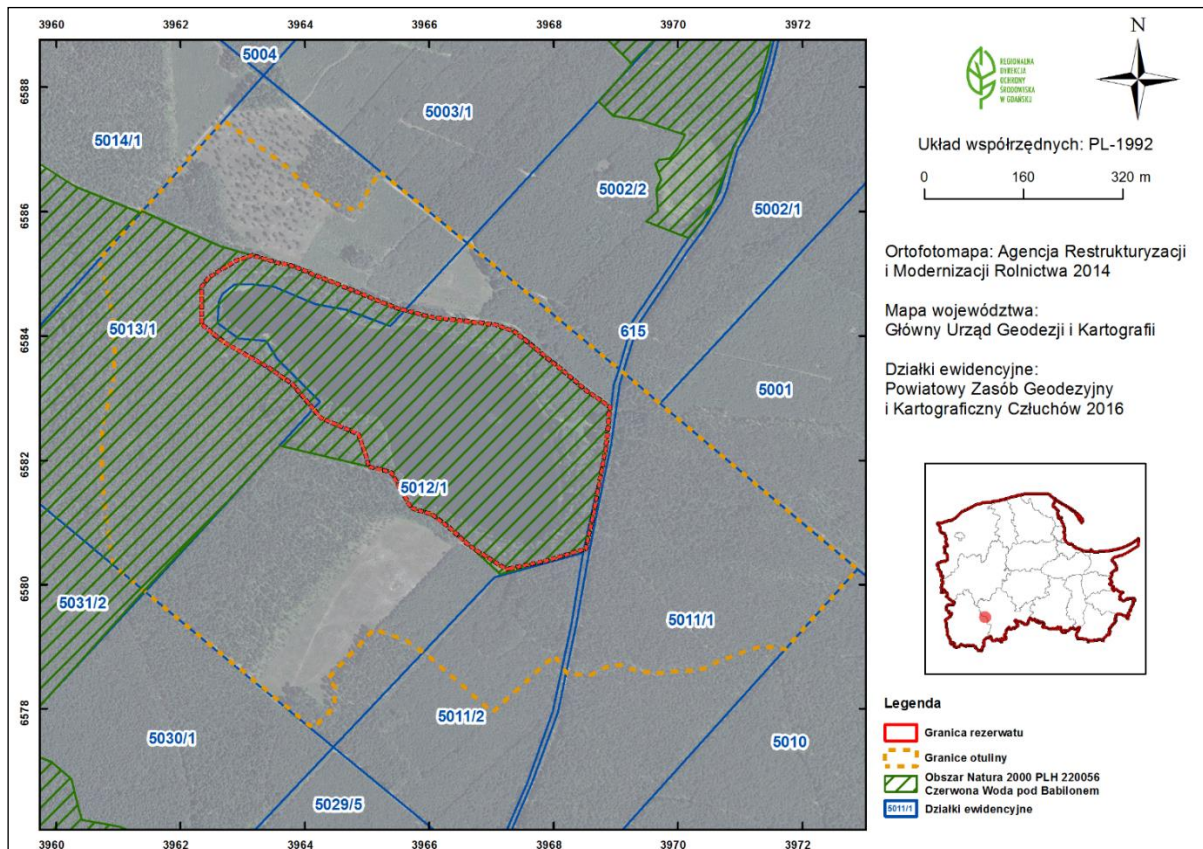
Regionalny Dyrektor  
Ochrony Środowiska  
w Gdańsku

**Radosław Iwiński**

**Załączniki do zarządzenia  
Regionalnego Dyrektora Ochrony Środowiska w Gdańsku  
z dnia 12 listopada 2019 r.**

Załącznik Nr 1

Mapa obszaru Natura 2000 Czerwona Woda pod Babilonem PLH220056 w części pokrywającej się z obszarem rezerwatu.



## Załącznik nr 2

Opis granic obszaru Natura 2000 Czerwona Woda pod Babilonem PLH220056 w części pokrywającej się z obszarem rezerwatu: wykaz współrzędnych punktów załamania granicy części obszaru Natura 2000 wchodzącej w skład rezerwatu wykonanych w układzie współrzędnych płaskich prostokątnych PL-1992.

Lp.	x	y	Lp.	x	y
<b>1</b>	<b>658026,28</b>	<b>396732,12</b>	<b>21</b>	658521,41	396288,94
<b>2</b>	658024,56	396724,28	<b>22</b>	658529,81	396314,98
<b>3</b>	658062,01	396665,01	<b>23</b>	658517,68	396357,74
<b>4</b>	658089,54	396635,07	<b>24</b>	658513,85	396378,18
<b>5</b>	658113,82	396603,12	<b>25</b>	658445,47	396546,25
<b>6</b>	658122,77	396571,17	<b>26</b>	658430,26	396604,91
<b>7</b>	658180,28	396539,22	<b>27</b>	658418,63	396706,00
<b>8</b>	658184,11	396526,44	<b>28</b>	658407,13	396737,95
<b>9</b>	658189,85	396502,21	<b>29</b>	658394,44	396752,29
<b>10</b>	658206,19	396498,47	<b>30</b>	658394,35	396753,29
<b>11</b>	658242,19	396486,15	<b>31</b>	658340,67	396819,74
<b>12</b>	658268,32	396425,50	<b>32</b>	658311,28	396854,25
<b>13</b>	658323,04	396379,65	<b>33</b>	658286,36	396890,68
<b>14</b>	658350,65	396339,22	<b>34</b>	658223,65	396884,70
<b>15</b>	658390,59	396268,72	<b>35</b>	658193,40	396879,05
<b>16</b>	658419,19	396233,71	<b>36</b>	658124,54	396866,19
<b>17</b>	658452,44	396233,22	<b>37</b>	658057,59	396852,33
<b>18</b>	658479,34	396233,71	<b>38</b>	658038,54	396788,06
<b>19</b>	658495,11	396245,54	<b>39</b>	<b>658026,28</b>	<b>396732,12</b>
<b>20</b>	658521,25	396288,44			

## Załącznik nr 3

Identyfikacja oraz określenie sposobów eliminacji lub ograniczania istniejących i potencjalnych zagrożeń wewnętrznych i zewnętrznych oraz ich skutków.

Lp.	Identyfikacja zagrożeń wewnętrznych i zewnętrznych	Sposoby eliminacji lub ograniczania istniejących i potencjalnych zagrożeń wewnętrznych i zewnętrznych oraz ich skutków
<b>Zagrożenia istniejące wewnętrzne</b>		
1.	Udział świerka w fitocenozach leśnych i nieleśnych w otoczeniu jeziora powodujący acydifikację siedliska i degenerację roślinności.	Usunięcie świerka ze wszystkich warstw zbiorowisk, niedopuszczenie do powtórnego rozwoju.
2.	Niezgodny z siedliskiem skład gatunkowy drzewostanów w rezerwacie, ich zniekształcona struktura przestrzenna i wiekowa.	Stymulacja naturalnych procesów regeneracyjnych w leśnych zbiorowiskach zastępczych poprzez rozluźnianie zwarcia drzewostanu i usuwanie gatunków obcych geograficznie i siedliskowo oraz protekcję odnowienia naturalnego (nie dotyczy odnowienia świerka).
3.	Niedostatek miejsc lęgowych w młodym drzewostanie wokół jeziora.	1) Zachowanie starych, spróchniałych drzew w rezerwacie i otulinie (niewycinanie dziuplastych drzew - żywych i martwych); 2) zapewnienie dodatkowych miejsc lęgowych dla gągołów (budek lęgowych); 3) monitoring wykorzystania budek lęgowych przez gągoły.
<b>Zagrożenia istniejące zewnętrzne</b>		
4.	Antropopresja: mechaniczne niszczenie roślinności oraz obrzeży jeziora i litoralu, płoszenie ptaków, zaśmiecanie terenu na skutek rekreacyjnego użytkowania jeziora (pływanie, brodzenie, amatorski połów ryb), penetrowanie torfowisk i fitocenz leśnych – mechaniczne niszczenie roślin i grzybów.	Ograniczenie antropopresji poprzez: 1) egzekwowanie zakazu użytkowania rekreacyjnego jeziora oraz amatorskiego połowu ryb; 2) wzmożenie kontroli terenu rezerwatu przez RDOŚ w Gdańsku we współpracy z Państwową Strażą Rybacką, Społeczną Strażą Rybacką, Państwową Strażą Łowiecką, Strażą Leśną i Policją; 3) dostosowanie infrastruktury turystycznej w rezerwacie do wymogów jego ochrony; 4) umieszczenie dodatkowych tablic informujących o przedmiocie ochrony oraz ograniczeniach obowiązujących na terenie rezerwatu, utrzymanie ich we właściwym stanie.
5.	Udział świerka w fitocenozach sąsiadujących z rezerwatem.	Stopniowe usuwanie dojrzałego świerka z drzewostanu w otulinie, z pasa o szerokości około 100 m od granicy rezerwatu, w celu zabezpieczenia rezerwatu przed obsiewem świerka z otoczenia rezerwatu.
<b>Zagrożenia potencjalne wewnętrzne</b>		
6.	Nadmierna ilość martwego drewna w fitocenozach sosnowego boru suchego (siedlisko przyrodnicze 91T0 sosnowy bór chrobotkowy	Usunięcie części martwego drewna z boru suchego.

	<i>Cladonio-Pinetum</i> ) hamująca propagację porostów oraz przyczyniająca się do eutrofizacji siedliska.	
7.	Nadmierne zwarcie drzewostanów w borze chrobotkowym powodujące zacinienie dna lasu, ustępowanie porostów i rozwój warstwy mszystej.	<ol style="list-style-type: none"> <li>1) W razie stwierdzenia zbyt dużego zwarcia drzewostanów - rozrzedzenie do zwarcia przerywanego (pionowego);</li> <li>2) monitorowanie zwarcia drzewostanów w borze chrobotkowym, w razie potrzeby kontynuacja ww. prac.</li> </ol>
<b>Zagrożenia potencjalne zewnętrzne</b>		
8.	Nielegalne zarybienia, związana z tym możliwość wprowadzenia gatunków obcych/inwazyjnych do ichtiofauny rezerwatu.	<ol style="list-style-type: none"> <li>1) Egzekwowanie zakazu zarybiania i amatorskiego połowu ryb;</li> <li>2) wzmożenie kontroli terenu rezerwatu przez RDOŚ w Gdańsku we współpracy z Państwową Strażą Rybacką, Społeczną Strażą Rybacką, Państwową Strażą Łowiecką, Strażą Leśną i Policją przeciwdziałające nielegalnemu połowowi ryb;</li> <li>3) utrzymanie wyłączenia jeziora z rybackiego użytkowania;</li> <li>4) umieszczenie dodatkowych tablic informujących o przedmiocie ochrony oraz ograniczeniach obowiązujących na terenie rezerwatu, utrzymanie ich we właściwym stanie;</li> <li>5) monitoring ichtiofauny, w razie stwierdzenia gatunków obcych – wykonanie ich odłowienia.</li> </ol>
9.	Gospodarka rybacka.	Utrzymanie wyłączenia jeziora z rybackiego użytkowania.
10.	Gospodarka leśna w otulinie rezerwatu niedostosowana do jego potrzeb ochrony, w szczególności: rębnie zupełne, jednoczesne rębnie złożone na znacznych powierzchniach, nasadzenia gatunków geograficznie i ekologicznie obcych, stosowanie nawożenia.	<p>Prowadzenie gospodarki leśnej w otulinie poprzez:</p> <ol style="list-style-type: none"> <li>1) kształtowanie struktury gatunkowej i przestrzennej lasu zgodnej z potencjałem siedliskowym lasu;</li> <li>2) stopniowe usuwanie świerka z otuliny;</li> <li>3) zachowanie ukształtowanych stosunków wodnych;</li> <li>4) prowadzenie cięć sanitarnych, pielęgnacyjnych i rębnych w sposób zapewniający w maksymalnym stopniu ochronę gleby i roślinności;</li> <li>5) nie stosowanie rębni zupełnej wielkopowierzchniowej (Ia) w otulinie rezerwatu oraz rębni zupełnych (Ia, Ib, Ic) w odległości 50 m od granicy rezerwatu;</li> <li>6) pozostawienie drzew dziuplastych, w tym wykorzystywanych przez gądoły.</li> </ol>
11.	Wszelkie działania w granicach zlewni jeziora naruszające jego warunki hydrologiczne i/lub zmieniające skład hydrochemiczny jego wód.	<ol style="list-style-type: none"> <li>1) Zapewnienie niewykonywania w zlewni całkowitej jeziora działań naruszających warunki hydrologiczne jeziora i jego zlewni, tj. mogących zmienić poziom lub pogorszyć jakość jego wód;</li> <li>2) nielokowanie w zlewni bezpośredniej jeziora nowych obiektów budowlanych;</li> <li>3) zachowanie leśnego charakteru terenów położonych w granicach zlewni bezpośredniej jeziora.</li> </ol>

12.	Intensyfikacja ruchu rekreacyjnego skutkująca niszczeniem roślinności wodnej i lądowej oraz płoszeniem zwierząt.	Ograniczenie niekontrolowanego ruchu rekreacyjnego w obrębie rezerwatu poprzez: <ol style="list-style-type: none"><li>1) egzekwowanie zakazu użytkowania rekreacyjnego jeziora oraz amatorskiego połowu ryb;</li><li>2) wzmożenie kontroli terenu rezerwatu przez RDOŚ w Gdańsku we współpracy z Państwową Strażą Rybacką, Społeczną Strażą Rybacką, Państwową Strażą Łowiecką, Strażą Leśną i Policją;</li><li>3) dostosowanie infrastruktury turystycznej w rezerwacie do wymogów jego ochrony;</li><li>4) umieszczenie dodatkowych tablic informujących o przedmiocie ochrony oraz ograniczeniach obowiązujących na terenie rezerwatu, utrzymanie ich we właściwym stanie;</li><li>5) nielokowanie w zlewni bezpośredniej jeziora nowych obiektów budowlanych, w tym małej architektury, z wyjątkiem obiektów służących celom ochrony rezerwatu.</li></ol>
-----	------------------------------------------------------------------------------------------------------------------	------------------------------------------------------------------------------------------------------------------------------------------------------------------------------------------------------------------------------------------------------------------------------------------------------------------------------------------------------------------------------------------------------------------------------------------------------------------------------------------------------------------------------------------------------------------------------------------------------------------------------------------------------------------------------------------------------------------------------------------------------------------------------------------------------------------------------------------------------------------



## Załącznik nr 4

Działania ochronne na obszarze ochrony czynnej, z podaniem rodzaju, zakresu oraz lokalizacji tych działań.

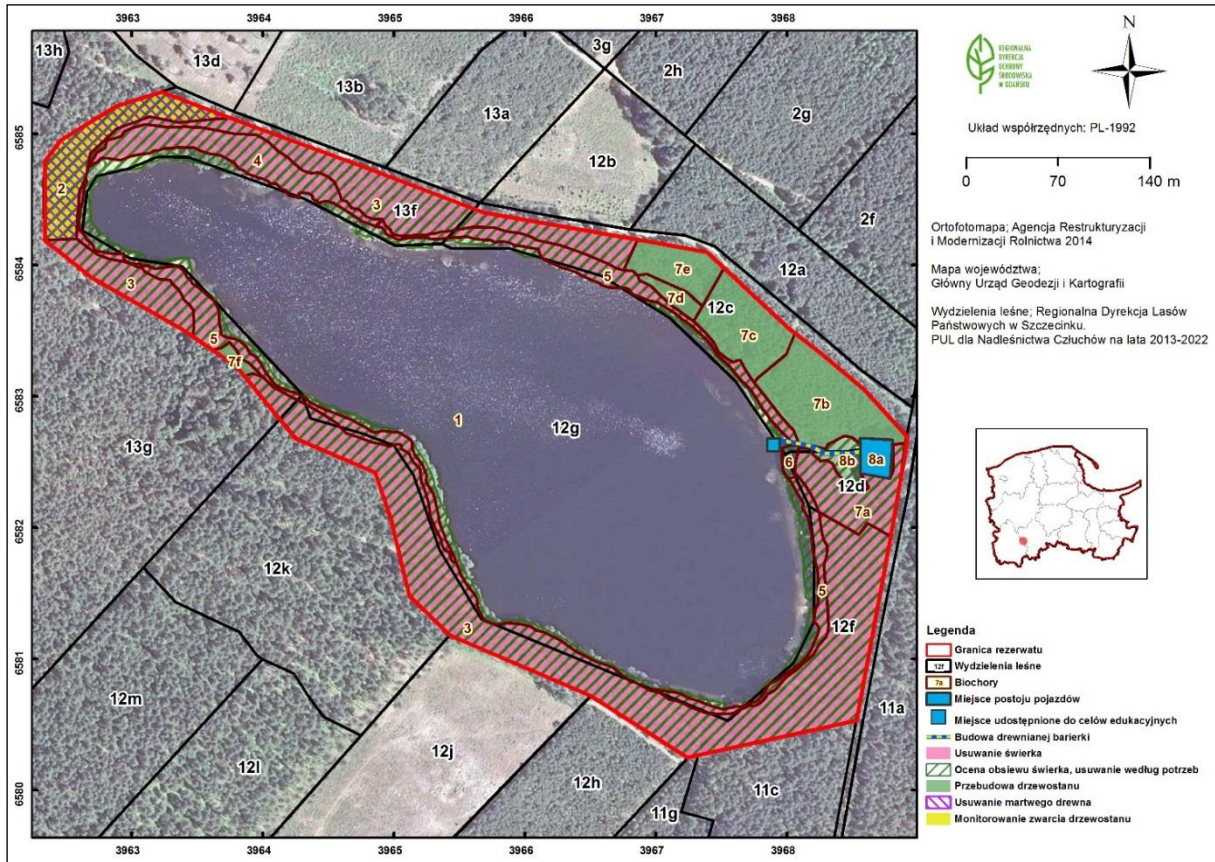
Lp.	Rodzaj działań ochronnych	Zakres działań ochronnych	Lokalizacja działań ochronnych <sup>3), 4)</sup>
1.	Instalacja dodatkowych tablic rezerwatowych i informacyjnych, uzupełnienie infrastruktury ograniczającej niekontrolowany ruch turystyczny w rejonie miejsca postoju pojazdów.	1) Ustawienie dodatkowych tablic urzędowych – wg potrzeb;	1) Na granicy rezerwatu.
		2) ustawienie w rejonie miejsca postoju pojazdów tablicy informacyjnej zawierającej treści dotyczące walorów rezerwatu oraz zakazów obowiązujących na jego terenie;	2) oddz.: 12c/12 d.
		3) ustawienie przynajmniej 3 tabliczek z piktogramami informującymi o zasadach obowiązujących w rezerwacie oraz wskazaniem lokalizacji miejsca w rezerwacie udostępnionego do celów edukacji;	3) oddz.: 12c, 12 f, 13f.
		4) budowa drewnianej barierki wskazującej dojście z miejsca postoju pojazdów do punktu edukacyjnego nad brzegiem jeziora oraz ustawienie podobnej barierki odgradzającej ten punkt od pozostałej części litoralu; na łącznej długości około 70 m.	4) oddz.: 12c, 12d.
		5) utrzymanie w dobrym stanie drewnianych barierek otaczających miejsce postoju pojazdów oraz infrastruktury turystycznej (stół, ławki).	5) oddz. 12c, 12 d, 12f, 13f.
2.	Usunięcie świerka z fitocenz leśnych i nieleśnych.	1) Usunięcie osobników generatywnych i juwenilnych świerka w ciągu pierwszych 5 lat obowiązywania planu; 2) powstałe luki pozostawić do naturalnej sukcesji i nie usuwać odnowienia naturalnego innego, niż świerkowe; 3) usunięty świerk pozostawić jako martwe drewno do naturalnego rozkładu (poza obrzeżem jeziora).	Oddziały: 12 c (część), 12 d (część), 12 f, 12 g (część), 13 f (część), biochory: 3, 4, 5, 6, 7a.
3.	Niedopuszczenie do rozwoju świerka w obrębie rezerwatu.	1) Ocena obsiewu świerka w obrębie fitocenz rezerwatu; 2) usuwanie juwenilnych osobników świerka wg potrzeb wykazanych w czasie oceny.	Fitocenozy w obrębie całego rezerwatu; oddziały: 12c, 12d (część), 12f, 12g (część), 13f; biochory: 1 (część), 2, 3, 4, 5, 6, 7a, 7b, 7c, 7d, 7e, 7f, 8b.

<sup>3)</sup> Nadleśnictwo Człuchów, obręb Polnica, wg Planu Urządzenia Lasu na lata 2013-2022.<sup>4)</sup> Lokalizację działań ochronnych wskazuje mapa stanowiąca załącznik nr 5 do zarządzenia.

4.	Przebudowa leśnych zbiorowisk zastępczych na siedlisku kwaśnej dąbrowy i boru świeżego.	1) Monokultury świerkowe (0,43 ha): a) usunięcie świerka, w tym osobników juwenilnych i nalotów; b) powstałe luki pozostawić do naturalnej sukcesji i nie usuwać odnowienia naturalnego innego, niż świerkowe; c) biomasę usunąć poza teren rezerwatu; d) działania wykonać w pierwszym 5-leciu obowiązywania planu.	1) Oddział: 12 c (część), 13 f (część), biochory nr 7c, 7d, 7f.
		2) Drzewostany sosnowe o charakterze drągowiny (0,71 ha): a) usunięcie świerka, w tym osobników juwenilnych i nalotów; b) rozluźnienie drzewostanu sosnowego do 40%, usunięcie wyciętych drzew z rezerwatu; c) powstałe luki pozostawić do naturalnej sukcesji.	2) Oddział: 12 c (część), biochory nr 7b, 7e.
5.	Zapewnienie dodatkowych miejsc lęgowych (budek lęgowych) dla gąsienic <i>Bucephala clangula</i> .	1) Powieszenie przynajmniej dwóch budek lęgowych dla gąsienic; 2) ocena wykorzystania budek lęgowych przez gąsienic - dwukrotnie (dwa kolejne sezony lęgowe), od następnego sezonu po zawieszeniu budek lęgowych; kontrola w drugiej połowie maja.	Oddział: 13 f; biochory: 2, 3.
6.	Polepszenie warunków ekologicznych dla boru chrobotkowego (ograniczenie użyźniania siedliska).	Usuwanie martwego drewna (chrustu i świeżych wywrotów) z powierzchni 0,39 ha.	Oddział: 12 c (część), 12 g (część), 13 f (część), biochory: 2.
7.	Zmniejszenie nadmiernego zwarcia drzewostanu w borze chrobotkowym (poprawa warunków ekologicznych dla porostów).	Monitorowanie zwarcia drzewostanu w borze chrobotkowym, w razie stwierdzenia zbyt dużego zwarcia - rozrzedzenie drzewostanu do zwarcia przerywanego (pionowego).	Oddział: 12 c (część), 12 g (część), 13 f (część), biochory: 2.
8.	Monitoring ichtiofauny.	1) Ocena składu gatunkowego ichtiofauny, struktury wielkościowej oraz zagęszczenia poszczególnych gatunków; co 5-10 lat, miejsce pomiaru wybrane zgodnie z metodą PN-EN 14757: 2005; 2) w przypadku stwierdzenia w jeziorze gatunków obcych/inwazyjnych należy wykonać ich odłowienie z jeziora: co 5-10 lat, w okresie od lipca do października, z wykorzystaniem sieci nordyckich.	Oddział: 12 g biochory: 1.
9.	Monitoring hydrologiczny i hydrochemiczny cech jakościowych wody jeziora.	1) Określenie poziomu wody w jeziorze (łata wodowskazową lub względem wybranego punktu odniesienia), przynajmniej 2 razy w roku; 2) pomiary: pionowych rozkładów temperatury, stężeń tlenu rozpuszczonego, przewodności właściwej, odczynu pH, potencjału redox, stężeń	Oddział: 12 g, biochory: 1.

		<p>chlorofilu <math>\alpha</math> oraz przezroczystości (krążek Secchiego) i zasięgu strefy świetlnej;</p> <p>3) analiza wody przypowierzchniowej i przydennej pod względem następujących cech: barwa, stężenia fosforanów, fosforu i azotu ogólnego, wapnia;</p> <p>4) pomiary (wskazane w pkt 2 i 3) wykonywać co 5-10 lat, w roku pomiarowym dwukrotnie (wiosną III-IV i latem VI-VIII).</p>	
10.	<p>Monitoring populacji poryblina jeziornego <i>Isoetes lacustris</i>, brzeżycy jednokwiatowej <i>Littorella uniflora</i>, elismy wodnej <i>Luronium natans</i> oraz zespołu poryblina jeziornego <i>Isoëtetum lacustris</i> oraz zespołu brzeżycy jeziornej i wywłócznika skrętoległego <i>Myriophyllo-Littorelletum</i>.</p>	<p>Ocena:</p> <p>1) maksymalnej głębokości występowania populacji każdego z ww. gatunków i każdego zbiorowiska,</p> <p>2) skład fitocenoz;</p> <p>3) pokrywanie w płatach;</p> <p>4) w trzech transektach; obserwacje podwodne, zdjęcia fitosocjologiczne w reprezentatywnych płatach fitocenoz, z uwzględnieniem gradientu głębokości;</p> <p>5) co 10 lat, w okresie letnim, wraz z monitoringiem hydrochemicznym, z wykorzystaniem techniki nurkowania.</p>	<p>Oddział: 12 g biochora: 1.</p>

Załącznik nr 5  
Lokalizacja działań ochronnych.



## Załącznik nr 6

Identyfikacja istniejących i potencjalnych zagrożeń dla zachowania właściwego stanu ochrony siedlisk przyrodniczych oraz gatunków roślin i zwierząt i ich siedlisk będących przedmiotami ochrony obszaru Natura 2000 Czerwona Woda pod Babilonem PLH220056.

Lp.	Przedmiot ochrony	Identyfikacja istniejących i potencjalnych zagrożeń
1.	3110 Jeziora lobeliowe;  oraz gatunek związany z tym siedliskiem 1831 Elisma wodna <i>Lurionium natans.</i>	<p><u>Zagrożenia istniejące:</u></p> <ol style="list-style-type: none"> <li>1) F02.03 wędkarstwo (kłusownictwo powodujące negatywne zmiany w siedlisku m.in. niszczenie struktury roślinności i intensywne mieszanie osadów dennych; niekontrolowane odłowy powodujące niekorzystne zmiany w strukturze ichtiofauny; nielegalne wędkowanie skutkujące wydeptywaniem obrzeży i roślinności w litoralu);</li> <li>2) G05.01 wydeptywanie, nadmierne użytkowanie (wydeptywanie strefy obrzeży oraz niszczenie roślinności wodnej - ruch rekreacyjny, w tym kąpiele w jeziorze, brodenie);</li> <li>3) B02.01 odnawianie lasu po wycince (nasadzenia) (niezgodny z siedliskiem skład gatunkowy drzewostanów w otoczeniu jeziora, w tym udział w nich świerka).</li> </ol> <p><u>Zagrożenia potencjalne:</u></p> <ol style="list-style-type: none"> <li>1) F02 rybołówstwo i zbieranie zasobów wodnych (powodujące negatywne zmiany w siedlisku m.in. niszczenie struktury roślinności i intensywne mieszanie osadów dennych; niekorzystne zmiany w strukturze ichtiofauny);</li> <li>2) F02.03. wędkarstwo (nielegalne zarybienia, związana z tym możliwość wprowadzenia gatunków obcych/inwazyjnych do ichtiofauny);</li> <li>4) B02.01 odnawianie lasu po wycince (nasadzenia) (gospodarka leśna w otulinie rezerwatu niedostosowana do potrzeb ochrony jeziora lobeliowego, w szczególności rębnie zupełne, jednoczesne rębnie złożone na znacznych powierzchniach, nasadzenia gatunków geograficznie i ekologicznie obcych);</li> <li>3) B05 stosowanie nawozów (leśnictwo); (stosowanie nawozów mineralnych lub organicznych w zlewni bezpośredniej jeziora, które mogą przenikać do wód i zwiększać jego trofję);</li> <li>4) H01.05 rozproszone zanieczyszczenie wód powierzchniowych z powodu działalności związanej z rolnictwem i leśnictwem (wszelkie inne działania w rezerwacie i jego otulinie, w granicach zlewni bezpośredniej jeziora, naruszające jego warunki hydrologiczne i/lub zmieniające skład hydrochemiczny jego wód).</li> </ol>
2.	7140 Torfowiska przejściowe i trzęsawiska (przeważnie z roślinnością z <i>Scheuchzeria-Caricetea</i> )	<p><u>Zagrożenia istniejące:</u></p> <p>G05.01 wydeptywanie, nadmierne użytkowanie (ruch rekreacyjny, w tym penetrowanie torfowisk oraz niszczenie roślinności).</p> <p><u>Zagrożenia potencjalne:</u></p> <ol style="list-style-type: none"> <li>1) H01.05 rozproszone zanieczyszczenie wód powierzchniowych z powodu działalności związanej z rolnictwem i leśnictwem</li> </ol>

		<p>(używanie nawozów mineralnych lub organicznych oraz środków ochrony roślin w zlewni bezpośredniej jeziora, które mogą, które mogą przenikać do jego wód);</p> <p>2) J02.01 zasypywanie terenu, melioracje i osuszanie - ogólnie (działania w rezerwacie i jego otulinie, w granicach zlewni bezpośredniej jeziora i torfowiska, naruszające jego warunki hydrologiczne i/lub zmieniające skład hydrochemiczny jego wód);</p> <p>3) B02.01 odnawianie lasu po wycince (nasadzenia) (niezgodny z siedliskiem skład gatunkowy drzewostanów w otoczeniu rezerwatu, w tym udział w nich świerka, który może obsiewać się na torfowiska).</p>
3.	91D0 Bory i lasy bagienne ( <i>Vaccinio uliginosi-Betuletum pubescenis</i> , <i>Vaccinio uliginosi-Pinetum</i> , <i>Pino mugo-Sphagnetum</i> , <i>Sphagno girgensonii-Piceetum</i> ) i brzozowo-sosnowe bagienne lasy borealne.	<p><u>Zagrożenia istniejące:</u> B02.01 odnawianie lasu po wycince (nasadzenia) (udział świerka w drzewostanie).</p> <p><u>Zagrożenia potencjalne:</u> 1) H01.05 rozproszone zanieczyszczenie wód powierzchniowych z powodu działalności związanej z rolnictwem i leśnictwem (używanie nawozów mineralnych lub organicznych oraz środków ochrony roślin w zlewni bezpośredniej jeziora, które mogą, które mogą przenikać do jego wód); 2) J02.01 zasypywanie terenu, melioracje i osuszanie – ogólnie (działania w rezerwacie i jego otulinie, w granicach zlewni bezpośredniej jeziora i torfowiska, naruszające jego warunki hydrologiczne i/lub zmieniające skład hydrochemiczny jego wód).</p>
4.	1337 Bóbr europejski <i>Castor fiber</i> .	<p>Zagrożenia istniejące: nie stwierdzono.</p> <p>Zagrożenia potencjalne: nie stwierdzono.</p>

## Załącznik nr 7

Cele działań ochronnych w stosunku do poszczególnych przedmiotów ochrony obszaru Natura 2000 Czerwona Woda pod Babilonem PLH220056.

Lp.	Przedmiot ochrony	Cele działań ochronnych
1.	3110 Jeziora lobeliowe.	1) Utrzymanie siedliska w co najmniej nie pogorszonym stanie ochrony (na poziomie przynajmniej niezadowolającym U1) w odniesieniu do wskaźników: <i>barwa wody, przezroczystość</i> ; 2) nie pogorszenie pozostałych wskaźników, ocenionych na poziomie właściwym (FV).
2.	7140 Torfowiska przejściowe i trzęsawiska (przeważnie z roślinnością z <i>Scheuchzeria-Caricetea</i> ).	Utrzymanie siedliska we właściwym stanie ochrony (FV).
3.	91D0 Bory i lasy bagienne ( <i>Vaccinio uliginosi-Betuletum pubescens</i> , <i>Vaccinio uliginosi-Pinetum</i> , <i>Pino mugo-Sphagnetum</i> , <i>Sphagno girgensonii-Piceetum</i> ) i brzoźowo-sosnowe bagienne lasy borealne).	1) Utrzymanie wartości wskaźników parametru struktury i funkcji, które zostały ocenione na FV: <i>gatunki charakterystyczne, obce gatunki inwazyjne w runie, gatunki obce geograficznie w drzewostanie, gatunki obce ekologicznie w drzewostanie, występowanie charakterystycznych krzewinek, zniszczenie runa i gleby związane z pozyskaniem drewna</i> ; 2) nie pogorszenie wartości wskaźników parametru struktury i funkcji, które zostały ocenione na U1: <i>gatunki dominujące, rodzime gatunki ekspansywne roślin zielnych, uwodnienie, martwe drewno, naturalne odnowienie drzewostanu, występowanie mchów torfowców</i> ; 3) poprawa wskaźnika ocenionego jako zły (U2) <i>struktura pionowa</i> - przynajmniej do poziomu U1.
4.	1831 Elisma wodna <i>Luronium natans</i>	Utrzymanie populacji gatunku i jej siedliska we właściwym stanie ochrony (FV).
5.	1337 Bóbr europejski <i>Castor fiber</i> .	Utrzymanie populacji gatunku i jej siedliska we właściwym stanie ochrony (FV).

## Załącznik nr 8

Działania ochronne dotyczące ochrony czynnej siedlisk przyrodniczych oraz gatunków roślin i ich siedlisk będących przedmiotami ochrony obszaru Natura 2000 Czerwona Woda pod Babilonem PLH220056 ze wskazaniem podmiotów odpowiedzialnych za ich wykonanie i obszarów ich wdrażania.

Lp.	Przedmiot ochrony	Działania ochronne	Obszar wdrażania <sup>5), 6)</sup>	Podmiot odpowiedzialny za wykonanie
1.	3110 Jeziora lobeliowe  1831 Elisma wodna <i>Luronium natans</i>  7140 Torfowiska przejściowe i trzęsawiska (przeważnie z roślinnością z <i>Scheuchzerio-Caricetea</i> ).	1. Dostosowanie gospodarki leśnej do wymogów ochrony siedliska i gatunku w zlewni jeziora poprzez: 1) usunięcie świerka z fitocenozy leśnych i nieleśnych w ciągu pierwszych 5 lat obowiązywania planu; 2) niedopuszczenie do rozwoju świerka obsiewającego się z otoczenia rezerwatu – w razie potrzeby usuwanie osobników juwenilnych.	Oddział: 12 c (część), 12 d (część), 12 f, 12 g (część), 13 f (część); biochory: 1, 3, 4, 5, 6, 7a, 7b, 7c, 7d, 7e, 7f.	Nadleśnictwo Człuchów.
		2. Utrzymanie i uzupełnienie infrastruktury ograniczającej niekontrolowany ruch turystyczny (tablice urzędowe, informacyjne, barierki) – zgodnie z zakresem wskazanym w zał. 4 ust. 1.	Cały rezerwat – wg potrzeb.	RDOŚ w Gdańsku, Nadleśnictwo Człuchów.
2.	91D0 Bory i lasy bagienne i brzozowo-sosnowe bagienne lasy borealne ( <i>Vaccinio uliginosi-Betuletum pubescentis</i> , <i>Vaccinio uliginosi-Pinetum</i> , <i>Pino mugo-Sphagnetum</i> , <i>Sphagno girgensonii-Piceetum</i> ) i brzozowo-sosnowe bagienne lasy borealne).	Poprawa struktury gatunkowej drzewostanów poprzez: 1) usunięcie świerka z fitocenozy w ciągu pierwszych 5 lat obowiązywania planu; 2) niedopuszczenie do rozwoju świerka obsiewającego się z otoczenia rezerwatu - w razie potrzeby usuwanie osobników juwenilnych.	Oddział: 12 c (część), 12 d (część), 12 f (część), 12 g (część), 13 f (część); biochory: 4, 5.	Nadleśnictwo Człuchów.

<sup>5)</sup> Nadleśnictwo Człuchów, obręb Polnica, wg Planu Urządzenia Lasu na lata 2013-2022.

<sup>6)</sup> Lokalizację działań ochronnych wskazuje mapa stanowiąca załącznik nr 5 do zarządzenia.



## Załącznik nr 9

Działania dotyczące monitoringu stanu przedmiotów ochrony obszaru Natura 2000: Czerwona Woda pod Babilonem PLH220056 oraz realizacji celów działań ochronnych.

Lp.	Przedmiot ochrony	Monitorowany wskaźnik stanu ochrony	Obszar wdrażania <sup>7), 8)</sup>
1.	3110 Jeziora lobeliowe.	Ocena stanu ochrony zgodnie z metodyką PMŚ GIOŚ, co 10 lat.	Oddział: 12 g biochora:1.
2.	7140 Torfowiska przejściowe i trzęsawiska (przeważnie z roślinnością z <i>Scheuchzeria-Caricetea</i> ).	Ocena stanu ochrony zgodnie z metodyką PMŚ GIOŚ, co 10 lat. Ocena w transekcje, w którym wykonano monitoring w 2015 r.	Oddział: 13 f biochora:1.
3.	91D0 Bory i lasy bagienne i brzoźowo-sosnowe bagienne lasy borealne ( <i>Vaccinio uliginosi-Betuletum pubescenis</i> , <i>Vaccinio uliginosi-Pinetum</i> , <i>Pino mugo-Sphagnetum</i> , <i>Sphagno girgensonii-Piceetum</i> ) i brzoźowo-sosnowe bagienne lasy borealne).	Ocena stanu ochrony zgodnie z metodyką PMŚ GIOŚ, co 10 lat. Ocena w transekcje, w którym wykonano monitoring w 2015 r.	Oddział: 13 f biochora:4.
4.	1831 Elisma wodna <i>Luronium natans</i> .	Ocena stanu ochrony zgodnie z metodyką PMŚ GIOŚ, co 10 lat. zgodnie z PMŚ GIOŚ, co 10 lat.	Oddział: 12 g biochora:1.
5.	1337 Bóbr europejski <i>Castor fiber</i> .	Ocena stanu ochrony zgodnie z metodyką PMŚ GIOŚ, co 10 lat. Zgodnie z PMŚ GIOŚ, co 10 lat.	Cały rezerwat.

<sup>7)</sup> Nadleśnictwo Człuchów, obręb Polnica, wg Planu Urządzenia Lasu na lata 2013-2022.

<sup>8)</sup> Lokalizację biochor wskazuje mapa stanowiąca załącznik nr 5 do zarządzenia.

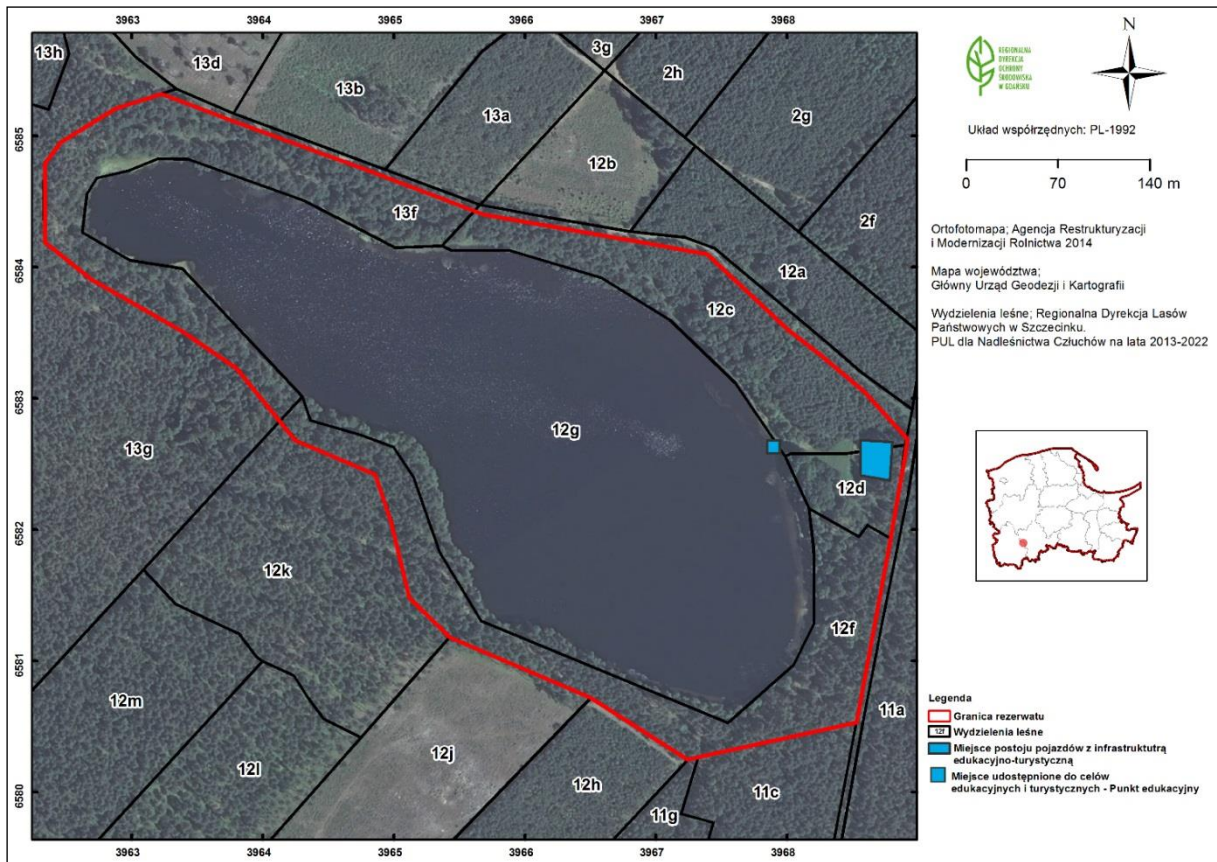
## Załącznik nr 10

Wskazanie obszarów i miejsc udostępnianych dla celów edukacyjnych i turystycznych oraz określenie sposobów ich udostępniania.

Cel udostępnienia	Obszary lub miejsca udostępniane	Sposoby udostępniania
Edukacyjny i turystyczny.	1) Oddz. 12c i 12d: miejsce postoju pojazdów wraz z infrastrukturą edukacyjno-turystyczną (stół, ławki); 2) punkt edukacyjny przy północno-wschodnim brzegu jeziora – oddz. 12c.	Ogólnodostępny, lecz nie udostępniony do kąpieli w jeziorze.

## Załącznik nr 11

Lokalizacja miejsc udostępnionych do celów edukacyjnych i turystycznych.



Załącznik nr 12  
Zlewnie jeziora Sporackiego.

