

ZARZĄDZENIE
REGIONALNEGO DYREKTORA
OCHRONY ŚRODOWISKA W GDAŃSKU

z dnia 16 października 2019 r.

w sprawie ustanowienia zadań ochronnych dla rezerwatu przyrody
„Kręgi Kamienne”

Na podstawie art. 22 ust. 2 pkt 2 ustawy z dnia 16 kwietnia 2004 roku o ochronie przyrody (Dz. U. z 2018 r. poz. 1614, 2244, 2340, z 2019 r. poz. 1696) zarządza się, co następuje:

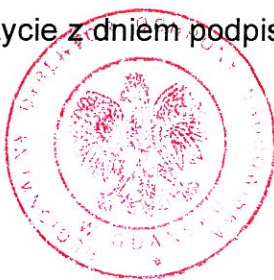
§ 1. Ustanawia się na 3 lata zadania ochronne dla rezerwatu „Kręgi Kamienne”, zwanego dalej „rezerwatem”.


§ 2. Identyfikację i ocenę istniejących i potencjalnych zagrożeń wewnętrznych i zewnętrznych oraz sposoby eliminacji lub ograniczania tych zagrożeń i ich skutków określa załącznik nr 1 do zarządzenia.

§ 3. Opis sposobów ochrony czynnej ekosystemów, oraz czynnej ochrony roślin i grzybów, z podaniem rodzaju, rozmiaru i lokalizacji poszczególnych zadań zawiera załącznik nr 2 do zarządzenia.

§ 4. Obszar rezerwatu objęty jest ochroną czynną.

§ 5. Zarządzenie wchodzi w życie z dniem podpisania.



Regionalny Dyrektor
Ochrony Środowiska
w Gdańsku

Radosław Iwiński

Załącznik nr 1

Identyfikacja i ocena istniejących i potencjalnych zagrożeń wewnętrznych i zewnętrznych oraz sposoby eliminacji lub ograniczania tych zagrożeń i ich skutków.

Lp.	Identyfikacja i ocena istniejących i potencjalnych zagrożeń wewnętrznych i zewnętrznych	Sposoby eliminacji lub ograniczania zagrożeń i ich skutków
1.	Pogorszenie warunków ekologicznych dla bioty porostów i mchów porastających głązy na skutek sukcesji drzew, krzewów i rozwoju wrzosu.	1) Wykaszenie roślinności (do powierzchni gruntu) w promieniu od 0,5 do 1 m wokół głązów; 2) usuwanie młodych osobników drzew i krzewów z powierzchni wrzosowisk otaczających głązy i kurhany.
2.	Regresja wrzosowisk (<i>Pohlio-Callunetum</i>) na skutek braku użytkowania: zamieranie starszych, przerośniętych osobników wrzosu, sukcesja gatunków drzewiastych w obrębie wrzosowisk, gromadzenie się biomasy utrudniającej kiełkowanie nasion wrzosu i innych gatunków zielnych występujących w obrębie wrzosowisk.	1) Wykoszenie powierzchni wrzosowisk; 2) poprawa warunków do kiełkowania nasion wrzosu i innych gatunków roślin zielnych.
3.	Antropopresja, w szczególności stwarzająca zagrożenie dla bioty porostów i mszaków zasiedlających głązy.	1) Utrzymanie tablic informujących o formie i celu ochrony oraz zasadach obowiązujących w rezerwacie ; 2) utrzymanie szlaku udostępnionego dla ruchu pieszego; 3) utrzymanie w dobrym stanie infrastruktury służącej udostępnieniu i ochronie rezerwatu; 4) strzeżenie rezerwatu; 5) usuwanie odpadów.

Załącznik nr 2

Opis sposobów ochrony czynnej ekosystemów, oraz czynnej ochrony roślin i grzybów, z podaniem rodzaju, rozmiaru i lokalizacji poszczególnych zadań.

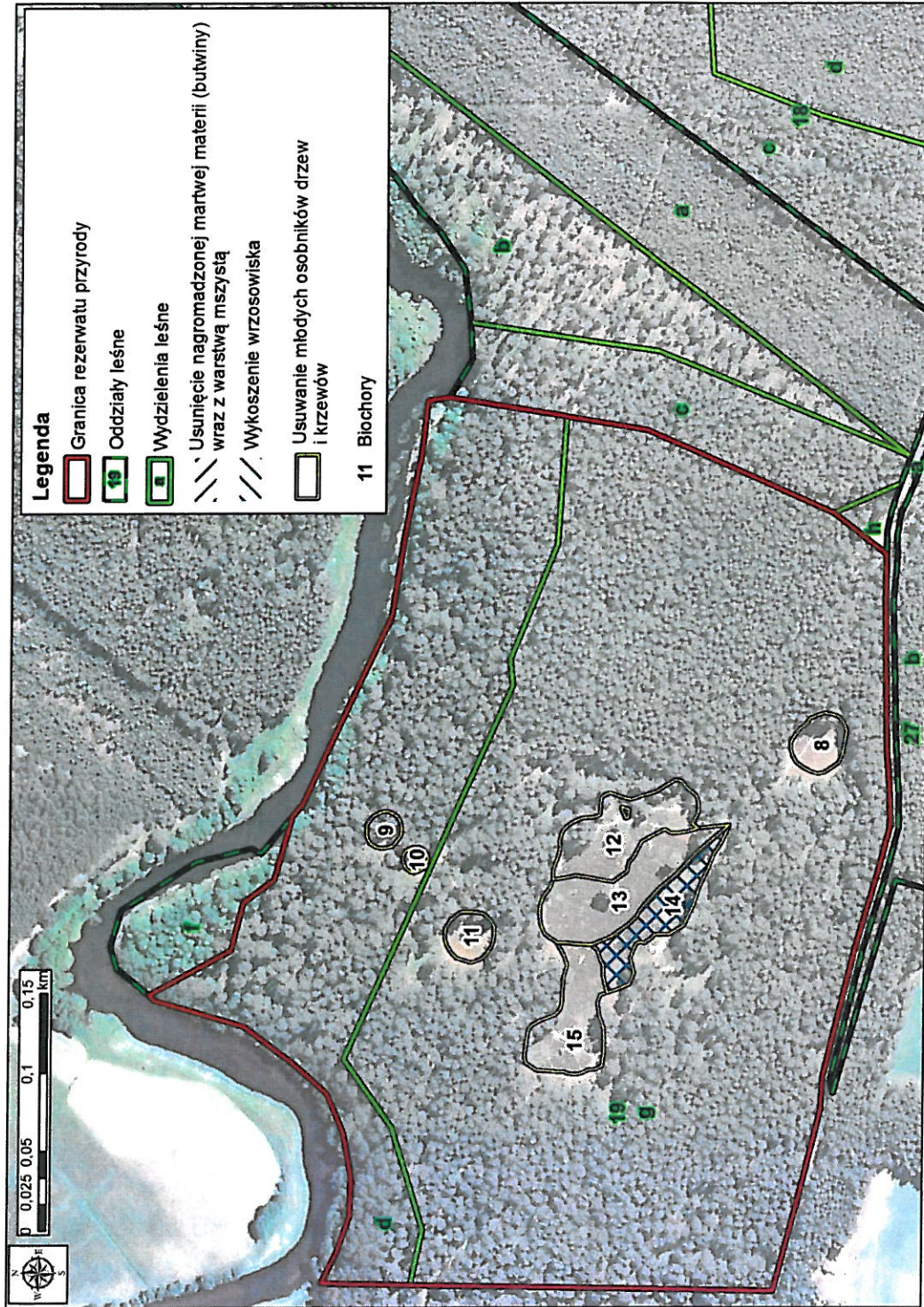
Lp.	Rodzaj zadań ochronnych	Rozmiar zadań ochronnych	Lokalizacja zadań ochronnych ¹⁾
1.	Odsłonięcie bioty porostów i mszaków na głazach.	1) Wykaszenie roślinności (do powierzchni gruntu) w pasie od 0,5 do 1 m wokół głazów.	Biochory 8-15.
		2) Usuwanie młodych osobników drzew i krzewów z powierzchni wrzosowisk otaczających głazy i kurhany na łącznej powierzchni 1,12 ha.	Biochory 8-15.
2.	Wykoszenie wrzosowiska.	1) Wykaszenie ok. 40-60 % powierzchni, tj. ok. 0,10 – 0,13 ha, w nieregularnych pasach lub płatach; 2) kosić na wysokości 3-15 cm nad poziomem gruntu; 3) wykoszoną biomasę usunąć poza granice rezerwatu; 4) prace wykonać w okresie X-II (lecz nie przy zalegającej pokrywie śnieżnej, która utrudni dostęp do powierzchni gruntu).	Biochora 14.
3.	Poprawa warunków do kiełkowania nasion wrzosu i innych gatunków roślin zielnych.	1) Usunięcie nagromadzonej martwej materii (butwiny) wraz z warstwą mszystą; 2) prace wykonać na około 20-30% powierzchni, na której wykoszono wrzos (wskazanej w ust. 2 pkt 1); 3) całą biomasę usunąć poza rezerwat; 4) prace wykonać w okresie X-II (lecz nie przy zamrzniętym gruncie lub zalegającej pokrywie śnieżnej).	Płaty z wykoszonym wrzosem w obrębie biochory 14.
4.	Ograniczenie antropopresji.	1) Kontrola stanu tablic urzędowych i informacyjnych, w razie potrzeby naprawa, wymiana lub uzupełnienie; 2) bieżący remont i konserwacja istniejącej infrastruktury służącej ochronie i udostępnieniu rezerwatu (platforma widokowa, wiata, budynek kustosa, płotki ograniczające dostęp do kręgów, ogrodzenie); 3) obalanie drzew zagrażających bezpieczeństwu użytkowników szlaku (pozostawienie drzew, w miarę możliwości w całości, w miejscach nie kolidujących ze szlakiem oraz poza wrzosowiskami i kręgami); 4) strzeżenie rezerwatu, zwłaszcza w sezonie letnim; 5) usuwanie odpadów – wg potrzeb.	1), 2) Na granicy rezerwatu oraz przy udostępnionym szlaku ²⁾ ; 3) przy udostępnionym szlaku; 4), 5) cały rezerwat.

¹⁾ Lokalizację biochor, w których będą wykonywane działania ochronne wskazuje załącznik nr 3.

²⁾ Na podstawie zarządzenia Regionalnego Dyrektora Ochrony Środowiska w Gdańsku z dnia 4 sierpnia 2014 r. w sprawie wyznaczenia szlaku dla ruchu pieszego w rezerwacie przyrody „Kręgi Kamienne”.

Załącznik nr 3

Lokalizacja biochor, w których będą wykonywane działania ochronne.



Uzasadnienie

Zadania ochronne dla rezerwatu przyrody zostały opracowane na podstawie art. 22 ust. 2 pkt 2 ustawy z dnia 16 kwietnia 2004 roku o ochronie przyrody (Dz. U. z 2018 r. poz. 1614, 2244, 2340, z 2019 r. poz. 1696.), zgodnie z art. 22 ust. 3 tej ustawy. Przez zadania ochronne rozumie się wyszczególnienie ustalonych działań ochronnych, które wynikają z potrzeby przeciwdziałania stwierdzonym zagrożeniom i utrzymania celu ochrony rezerwatu.

Rezerwat został powołany na mocy zarządzenia Ministra Leśnictwa i Przemysłu Drzewnego z dnia 15 września 1958 roku w sprawie uznania za rezerwat przyrody (MP Nr 81 poz. 465) w celu zachowania „zabytku z kultu religijnego z epoki neolitu w postaci głazów narzutowych zgrupowanych w kilkunastu kręgach oraz występującego na głazach zespołu roślinności zarodnikowej, charakterystycznej dla pierwotnych moren”.

Obecnie obowiązuje zarządzenie Regionalnego Dyrektora Ochrony Środowiska w Gdańsku z dnia 1 lipca 2014 r. w sprawie rezerwatu przyrody „Kręgi Kamienne” (Dz. Urz. Woj. Pom. z 2014 r. poz. 2378), zmienione na mocy zarządzenia Regionalnego Dyrektora Ochrony Środowiska w Gdańsku z dnia 17 kwietnia 2015 r. zmieniającego zarządzenie w sprawie rezerwatu przyrody (Dz. Urz. Woj. Pom. z 2015 r. poz. 1511). Za cel ochrony rezerwatu uznano zachowanie zabytków kultu religijnego z epoki neolitu w postaci głazów narzutowych zgrupowanych w kilkunastu kręgach oraz występującej na głazach cennej bioty mszaków i porostów.

Rezerwat położony jest w województwie pomorskim, w powiecie chojnickim, w gminie Czernik. Zlokalizowany jest w obrębie obszaru Natura 2000 Bory Tucholskie PLB 220009. Rezerwat obejmuje grunty Skarbu Państwa w zarządzie Nadleśnictwa Czernik.

W rezerwacie znajduje się 10 kręgów kamiennych oraz 30 kurhanów. Zgrupowane są one w większości w środkowej części rezerwatu. Przyrodniczym walorem rezerwatu są zespoły roślinności epilitycznej (porastającej skały i skałki) obejmujące mszaki (55 gatunków) oraz porosty (90 taksonów). Kręgi otoczone są roślinnością wrzosowiskową, dominującą rolę przestrzenną pełni suche wrzosowisko z panującym wrzosem *Pohlio-Callunetum*, niewielki płat zajmuje wrzosowisko mącznicowe *Arctostaphylo-Callunetum*. Poza wrzosowiskami dominującym zbiorowiskiem jest subkontynentalny bór świeży *Peucedano-Pinetum*.

Zagrożeniem dla bioty występującej na głazach jest zmiana warunków ekologicznych spowodowana przez sukcesję gatunków drzewiastych oraz silnie rozrastający się wrzos. Dla eliminacji tego zagrożenia zaplanowano usuwanie nalotów drzew i krzewów z powierzchni wrzosowisk oraz wykoszenie wrzosu wokół głazów w 10 kręgach.

Wrzosowiska występujące w rezerwacie w większości znajdują się w terminalnej fazie rozwoju. Rozrośnięte, starzejące się krzewinki wrzosu słabo rozmnażają się i częściowo zamierają. Dla poprawy stanu wrzosowisk konieczne jest ekstensywne koszenie oraz usunięcie części nagromadzonych szczątków (butwiny), która utrudnia kiełkowanie nasion wrzosu i innych gatunków zielnych występujących na wrzosowiskach.

Czynnikiem, który zagraża zarówno elementom kulturowym, jak też wartościom przyrody ożywionej, jest znaczna antropopresja. Głazy są masowo odwiedzane

i niejednokrotnie dotykane. Zachowania takie przyczyniają się do niszczenia porostów i mszaków epilitycznych oraz wydeptywania runa wokół głazów. Ze względu na znaczną presję ze strony osób odwiedzających rezerwat, zwłaszcza w sezonie letnim, konieczne jest utrzymanie w dobrym stanie infrastruktury, która służy ukierunkowaniu ruchu pieszego i ochronie walorów rezerwatu. Od kilkunastu lat rezerwat jest strzeżony w okresie letnim. Osoby pilnujące rezerwatu informują o zasadach zachowania w rezerwacie oraz jego walorach kulturowych i przyrodniczych. Działanie to należy kontynuować. Za jego realizację odpowiada Miasto Czersk, które również pobiera opłaty za wstęp do rezerwatu.

W rezerwacie nie przewiduje się wykonania zadań ochronnych dotyczących zwierząt; działania podejmowane dla zachowania ekosystemów będą służyły również zachowaniu tych elementów ekosystemów.

W rezerwacie nie występują obszary objęte ochroną ścisłą i krajobrazową.

Planowane prace wynikają z potrzeb ochronnych rezerwatu i zostały wskazane w dokumentacji sporządzonej w ramach planu ochrony dla tego obiektu.

Informacja o przystąpieniu do sporządzania zadań ochronnych dla rezerwatu „Kręgi Kamienne” została zamieszczona w serwisie Ekoportal w dniu 09.10 2019 r. (karta nr 739/2019).