

**Projekt**

**ZARZĄDZENIE**

**REGIONALNEGO DYREKTORA**

**OCHRONY ŚRODOWISKA W GDAŃSKU**

**z dnia ..... 2019 r.**

**w sprawie ustanowienia planu ochrony dla rezerwatu przyrody  
„Karwickie Źródlika”**

Na podstawie art. 19 ust. 6, w związku z art. 20 ust. 3 i 5 oraz art. 28 ust. 10 ustawy z dnia 16 kwietnia 2004 roku o ochronie przyrody (t.j. Dz. U. z 2018 r. poz. 1614 ze zm.<sup>1)</sup>) zarządza się, co następuje:

**§ 1.** Ustanawia się plan ochrony dla rezerwatu przyrody „Karwickie Źródlika”, zwanego dalej „rezerwatem”.

**§ 2. 1.** Celem ochrony w rezerwacie jest zachowanie obszaru źródłiskowego wraz z otaczającym lasem oraz z charakterystycznymi, rzadkimi i chronionymi gatunkami roślin.

2. Przyrodniczymi i społecznymi uwarunkowaniami realizacji celu, o którym mowa w ust. 1, są:

- 1) położenie rezerwatu w granicach obszaru Natura 2000 Karwickie Źródlika PLH220071;
- 2) zachowanie kopuły torfowiska źródłiskowego oraz siedlisk przyrodniczych chronionych prawem europejskim o znaczeniu priorytetowym z nim związanych: Źródlika wapienne ze zbiorowiskami Cratoneurion commutati (kod 7220) oraz Łęgi wierzbowe, topolowe, olszowe i jesionowe (Salicetum albo-fragilis, Populetum albae, Alnenion glutinoso-incanae) i olsy źródłiskowe (kod 91E0);
- 3) przeważające procesy erozji kopuły torfowiska źródłiskowego nad procesami akumulacji torfu;
- 4) potrzeba zabezpieczenia niezakłóconego przebiegu procesów kształtujących ekosystemy źródłiskowe i leśne wraz z ich różnorodnością biologiczną;
- 5) położenie rezerwatu na obrzeżach kompleksu leśnego, w sąsiedztwie terenów rolniczych;
- 6) duże walory przyrodnicze i krajobrazowe obiektu i wynikające stąd zainteresowanie jego udostępnieniem.

**§ 3. 1.** Mapę obszaru Natura 2000 Karwickie Źródlika PLH220071 w części pokrywającej się z obszarem rezerwatu wskazuje załącznik nr 1 do zarządzenia.

---

<sup>1)</sup> Zmiany ustawy wynikają z: Dz. U. z 2018 r. poz. 2244, poz. 2340.

2. Opis granic obszaru Natura 2000 Karwickie Źródlika PLH220071 w części pokrywającej się z obszarem rezerwatu zawiera załącznik nr 2 do zarządzenia.

**§ 4.** Obszar rezerwatu objęty jest ochroną ścisłą.

**§ 5.** Identyfikację oraz określenie sposobów eliminacji lub ograniczania istniejących i potencjalnych zagrożeń wewnętrznych i zewnętrznych oraz ich skutków określa załącznik nr 3 do zarządzenia.

**§ 6.** Działania ochronne na obszarze ochrony ścisłej, z podaniem rodzaju, zakresu oraz lokalizacji tych działań określa załącznik nr 4 do zarządzenia.

**§ 7.** Identyfikację istniejących i potencjalnych zagrożeń dla zachowania właściwego stanu ochrony siedlisk przyrodniczych będących przedmiotami ochrony obszaru Natura 2000 Karwickie Źródlika PLH220071 określa załącznik nr 5 do zarządzenia.

**§ 8.** Cele działań ochronnych w stosunku do poszczególnych przedmiotów ochrony obszaru Natura 2000 Karwickie Źródlika PLH220071 określa załącznik nr 6 do zarządzenia.

**§ 9.** Działania ochronne dotyczące ochrony czynnej siedlisk przyrodniczych będących przedmiotami ochrony obszaru Natura 2000 Karwickie Źródlika PLH220071 ze wskazaniem podmiotów odpowiedzialnych za ich wykonanie i obszarów ich wdrażania określa załącznik nr 7 do zarządzenia.

**§ 10.** 1. Działania dotyczące monitoringu stanu przedmiotów ochrony obszaru Natura 2000 Karwickie Źródlika PLH220071 oraz realizacji celów działań ochronnych określa załącznik nr 8 do zarządzenia.

2. Podmiotem odpowiedzialnym za wykonanie działań wskazanych w załączniku nr 8 do zarządzenia jest Regionalna Dyrekcja Ochrony Środowiska w Gdańsku.

**§ 11.** 1. Określa się następujące ustalenia do studium uwarunkowań i kierunków zagospodarowania przestrzennego gminy Cewice oraz do miejscowych planów zagospodarowania przestrzennego, dotyczące eliminacji lub ograniczenia zagrożeń wewnętrznych lub zewnętrznych:

- 1) w obszarze wyznaczonym granicami obszaru Natura 2000 Karwickie Źródlika PLH220071 wykluczyć działania mogące mieć negatywny wpływ na ilość lub jakość wód podziemnych zasilających źródła i wysięki rezerwatu;
- 2) w otulinie rezerwatu zachować dotychczasowy sposób użytkowania gruntów, tj. użytki zielone, grunty orne i nieużytki, z możliwością zalesienia gruntów rolnych, bez możliwości zabudowy<sup>2)</sup> (nie dotyczy działki 148 obrębu Karwica);

---

<sup>2)</sup> Nie dotyczy uprawnień wynikających z prawomocnych decyzji o warunkach zabudowy dla działek, na których decyzje takie zostały wydane przed wejściem w życie niniejszego zarządzenia.

- 3) na działkach oznaczonych jako 168, 169/2 oraz 172/4 obrębu Karwica zachować istniejące zadrzewienia w odległości co najmniej 30 m od granicy rezerwatu;
- 4) na działkach oznaczonych jako 184/2 oraz 169/2 i 172/4 obrębu Karwica zachować istniejące zadrzewienia (o charakterze łągu źródłiskowego) wykształcone wzdłuż ciekłu wypływającego z rezerwatu.

2. Określa się następujące wskazania do zmian studium uwarunkowań i kierunków zagospodarowania przestrzennego gminy Cewice oraz miejscowych planów zagospodarowania przestrzennego:

- 1) w obszarze wyznaczonym granicami obszaru Natura 2000 Karwickie Źródlika PLH220071 wykluczyć działania mogące mieć negatywny wpływ na ilość lub jakość wód podziemnych zasilających chronione siedliska: Źródlika wapienne ze zbiorowiskami *Cratoneurion commutati* (7220) i łągi wierzbowe, topolowe, olszowe i jesionowe (*Salicetum albo-fragilis*, *Populetum albae*, *Alnenion glutinoso-incanae*) i olsy źródłiskowe (91E0);
- 2) na działkach oznaczonych jako 147/4, 165, 166, 167/2 obrębu ewidencyjnego Karwica zachować dotychczasowy sposób użytkowania gruntów, tj. użytki zielone, grunty orne i nieużytki, z możliwością zalesienia gruntów rolnych, bez możliwości zabudowy<sup>3)</sup>;
- 3) na działkach oznaczonych jako 168, 169/2 oraz 172/4 obrębu Karwica zachować istniejące zadrzewienia w odległości co najmniej 30 m od granicy rezerwatu;
- 4) na działkach oznaczonych jako 184/2 oraz 169/2 i 172/4 obrębu Karwica zachować istniejące zadrzewienia (o charakterze łągu źródłiskowego) wykształcone wzdłuż ciekłu wypływającego z rezerwatu .

**§ 12.** Zarządzenie wchodzi w życie po upływie 14 dni od dnia ogłoszenia.

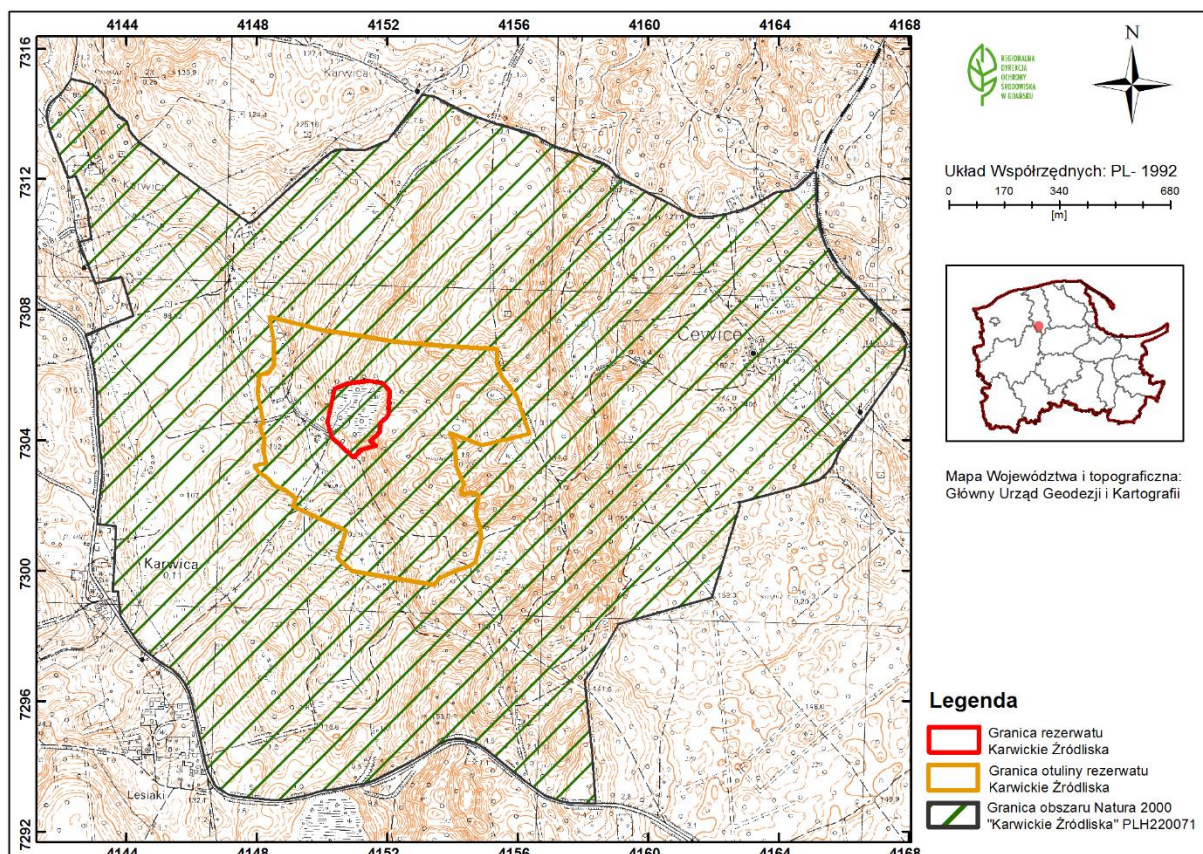
---

<sup>3)</sup> Nie dotyczy uprawnień wynikających z prawomocnych decyzji o warunkach zabudowy dla działek, na których decyzje takie zostały wydane przed wejściem w życie niniejszego zarządzenia.

Załączniki do zarządzenia  
Regionalnego Dyrektora Ochrony Środowiska w Gdańsku  
z dnia .....2019 r.

Załącznik nr 1

Mapa obszaru Natura 2000 Karwickie Źródlika PLH220071 w części pokrywającej się z obszarem rezerwatu.



Załącznik nr 2

Opis granic obszaru Natura 2000 Karwickie Źródlika PLH220071 w części pokrywającej się z obszarem rezerwatu: wykaz współrzędnych punktów załamania granicy części obszaru Natura 2000 wchodzącego w skład rezerwatu wykonanych w układzie współrzędnych płaskich prostokątnych PL-1992.

| Lp | x                 | y                 | Lp | x                 | y                 |
|----|-------------------|-------------------|----|-------------------|-------------------|
| 1  | <b>415027,950</b> | <b>730408,310</b> | 10 | 415205,600        | 730482,600        |
| 2  | 415021,900        | 730432,090        | 11 | 415197,860        | 730470,090        |
| 3  | 415015,450        | 730457,400        | 12 | 415178,110        | 730453,830        |
| 4  | 415037,900        | 730556,580        | 13 | 415174,350        | 730422,340        |
| 5  | 415074,000        | 730573,430        | 14 | 415146,530        | 730396,050        |
| 6  | 415142,530        | 730582,470        | 15 | 415165,030        | 730382,800        |
| 7  | 415186,560        | 730574,110        | 16 | 415118,320        | 730370,580        |
| 8  | 415207,310        | 730550,660        | 17 | 415095,300        | 730347,350        |
| 9  | 415203,290        | 730502,770        | 18 | <b>415027,950</b> | <b>730408,310</b> |

### Załącznik nr 3

Identyfikacja oraz określenie sposobów eliminacji lub ograniczania istniejących i potencjalnych zagrożeń wewnętrznych i zewnętrznych oraz ich skutków.

| Lp.                                      | Identyfikacja zagrożeń wewnętrznych i zewnętrznych  | Sposoby eliminacji lub ograniczania istniejących i potencjalnych zagrożeń wewnętrznych i zewnętrznych oraz ich skutków  |
|--|---|---|
| <b>Zagrożenia istniejące wewnętrzne</b>  |   |   |
| 1.                                       | Erozja kopuły złoża torfowego zapoczątkowana prawdopodobnie dawnym użytkowaniem obszaru obecnego rezerwatu i jego otoczenia (gospodarka leśna, zmiany warunków wodnych w zlewni powierzchniowej lub podziemnej).  | <ol style="list-style-type: none"> <li>1) Niepogarszanie obecnych warunków wodnych, tj. ilości i jakości wód podziemnych zasilających źródłiska;</li> <li>2) ochrona zlewni bezpośredniej (powierzchniowej) torfowiska przed działaniami mogącymi zwiększyć spływ powierzchniowy i pogłębić erozję złoża;</li> <li>3) niewykonywanie działań mogących obniżyć bazę erozyjną cieku na wypływie z rezerwatu.</li> </ol> |
| <b>Zagrożenie istniejące zewnętrzne</b>  |   |   |
| 2.                                       | Antropopresja: zaśmiecanie obrzeży torfowiska, zwłaszcza w pobliżu udostępnionego szlaku i na styku z terenami rolniczymi, zawlekanie gatunków obcych (w tym inwazyjnego niecierpka drobnokwiatowego <i>Impatiens parviflora</i> ), wzmożenie erozji zboczy niszy źródłiskowej i kopuły torfowiska źródłiskowego podczas przemieszczania się ludzi poza wyznaczonym szlakiem. | <ol style="list-style-type: none"> <li>1) Utrzymanie tablic informujących o formie ochrony (urzędowych) oraz tablic informacyjnych i edukacyjnych;</li> <li>2) sprzątanie odpadów.</li> </ol>   |
| 3.                                       | Pozostałości infrastruktury po hodowli ryb (m.in. grobla ze zdewastowanym przepustem, betonowe zbiorniki o stromych ścianach) w bezpośrednim sąsiedztwie rezerwatu mogące stanowić pułapki dla zwierząt.  | Zasypanie zbiorników lub zabezpieczenie ich przed dostępem dla zwierząt (małych i dużych).  |
| <b>Zagrożenia potencjalne zewnętrzne</b> |   |   |
| 4.                                       | Przekształcenie stosunków wodnych w otoczeniu rezerwatu mogące mieć wpływ na stan wód i przedmiotów ochrony w rezerwacie, w tym: obniżenie bazy erozyjnej cieku na wypływie z rezerwatu na skutek ingerencji w koryto cieku poza  | <ol style="list-style-type: none"> <li>1) Niepogarszanie obecnych warunków wodnych (ilości i jakości wód podziemnych zasilających źródłiska);</li> <li>2) nieingerowanie w koryto cieku w sposób mogący przyspieszyć odpływ wód z rezerwatu lub obniżyć bazę erozyjną cieku na co najmniej 300 m odcinku (od</li> </ol>   |

|    |  |   |
|----|--|---|
|    | rezerwatem, obniżenie poziomu zwierciadła wód podziemnych w wyniku ich poboru lub zanieczyszczenia wód podziemnych.  | granicy rezerwatu) cieku odprowadzającego wody z jego terenu.   |
| 5. | Przekształcenie sposobów użytkowania gruntów (w tym wprowadzenie zabudowy na obecne grunty rolne w bezpośrednim otoczeniu rezerwatu) powodujące wzrost antropopresji rozumianej jako penetracja obszaru przez człowieka i zwierzęta domowe, hałas, zaśmiecianie terenu, oświetlenie. | W otulinie rezerwatu zachowanie dotychczasowego sposobu użytkowania gruntów, tj. jako grunty rolne, z dopuszczeniem możliwości ich zalesienia, bez możliwości zabudowy; (nie dotyczy działki nr 148 obrębu Karwica).  |
| 6. | Odsłonięcie ściany rezerwatu w wyniku wycinki przylegających do niej zadrzewień (od zachodniej strony) powodujące zmiany mikroklimatu oraz zniszczenie roślinności (w tym fragmentów siedliska 91E0) i gleby oraz ingerencję w warunki wodne torfowiska źródłiskowego.               | 1) Zachowanie istniejących zadrzewień w odległości co najmniej 30 m od granicy rezerwatu na działkach oznaczonych jako 168, 169/2 oraz 172/4 obrębu Karwica;<br>2) zachowanie istniejących zadrzewień (o charakterze łągu źródłiskowego) wykształconych wzdłuż cieku wypływającego z rezerwatu na działkach oznaczonych jako 184/2 oraz 169/2 i 172/4 obrębu Karwica. |
| 7. | Gospodarka leśna w otoczeniu rezerwatu niedostosowana do potrzeb ochrony torfowiska (rębnie odsłaniające ścianę rezerwatu od strony wschodniej oraz wzmagające spływ powierzchniowy i erozję niszy źródłiskowej i kopuły torfowiska).  | Prowadzenie gospodarki leśnej w otulinie rezerwatu poprzez prowadzenie cięć sanitarnych, pielęgnacyjnych i rębnych w sposób zapewniający w maksymalnym stopniu ochronę gleby i roślinności i nie powodujących odsłonięcia ściany rezerwatu.   |
| 8. | Rozbiórka pozostałości infrastruktury po hodowli ryb (grobli, przepustu, betonowych zbiorników), która mogłaby spowodować zniszczenie roślinności i gleby oraz ingerencję w warunki wodne torfowiska.  | Niepodejmowanie prac rozbiórkowych; wskazane działania określone w ust. 3.  |
| 9. | Narastająca presja turystyki i rekreacji.  | Utrzymanie/uzupełnienie oznakowania granic rezerwatu oraz tablic informacyjnych.  |

#### Załącznik nr 4

Działania ochronne na obszarze ochrony ścisłej, z podaniem rodzaju, zakresu oraz lokalizacji tych działań.

| L.p. | Rodzaj działań ochronnych  | Zakres działań ochronnych  | Lokalizacja działań ochronnych <sup>4)</sup>                                 |
|------|--|--|--|
| 1.   | Utrzymanie/ uzupełnienie oznakowania granic rezerwatu oraz tablic informacyjnych i edukacyjnych. | Utrzymanie oznaczenia granic rezerwatu za pomocą zielonych pasków na drzewach (od zewnętrznej strony rezerwatu). | Na granicy rezerwatu.  |
|      |  | Ustawienie i utrzymanie tablic urzędowych oraz informacyjnych – wg potrzeb.                                      | W pobliżu granic rezerwatu.  |
|      |  | Utrzymanie tablic edukacyjnych – wg potrzeb.   | Przy szlaku udostępnionym dla ruchu pieszego – oddz. 127 c.                  |
| 2.   | Ograniczenie skutków antropopresji.  | Usuwanie odpadów.  | Cały rezerwat, szczególnie na jego obrzeżach oraz przy udostępnionym szlaku. |

#### Załącznik nr 5

Identyfikacja istniejących i potencjalnych zagrożeń dla zachowania właściwego stanu ochrony siedlisk przyrodniczych będących przedmiotami ochrony obszaru Natura 2000 Karwickie Źródłiska PLH220071

| Lp. | Przedmiot ochrony   | Identyfikacja istniejących i potencjalnych zagrożeń  |
|-----|---|--|
| 1.  | <b>7220</b> Źródłiska wapienne ze zbiorowiskami <i>Cratoneurion commutati</i> . | <p><u>Zagrożenia istniejące:</u></p> <p>1) K01.01 Erozja (erozja kopuły złoża torfowiska źródłiskowego niezależna od czynników zewnętrznych);</p> <p>2) Antropopresja:<br/>E03.01 pozbywanie się odpadów z gospodarstw domowych/obiektów rekreacyjnych;<br/>G05.01 wydeptywanie, nadmierne użytkowanie (przemieszczanie się ludzi poza wyznaczonym szlakiem powodujące niszczenie roślinności i wzmożenie erozji kopuły torfowiska).</p> <p><u>Zagrożenia potencjalne:</u></p> <p>1) B02.02 wycinka lasu (odsłonięcie torfowiska na skutek wycinki zadrzewień lub gospodarki leśnej – rębnie);</p> <p>2) E01.03 zabudowa rozproszona</p> |

<sup>4)</sup> Nadleśnictwo Cewice, obręb Mikorowo, wg Planu Urządzenia Lasu na lata 2013-2022.

|    |   |   |
|----|---|---|
|    |   | <p>(powodująca wzrost antropopresji rozumianej jako penetracja obszaru przez człowieka i zwierzęta domowe, hałas, zaśmiecanie terenu, oświetlenie);</p> <p>3) H02 zanieczyszczenie wód podziemnych (źródła punktowe i rozproszone);</p> <p>4) J02 spowodowane przez człowieka zmiany stosunków wodnych<br/>(wszelkie działania w granicach zlewni bezpośredniej torfowiska naruszające jego warunki hydrologiczne i/lub zmieniające skład hydrochemiczny jego wód, w tym ingerencja w koryto ciekłu poza rezerwatem);</p> <p>5) J02.07 pobór wód podziemnych.</p>   |
| 2. | <p><b>91E0</b> Łęgi wierzbowe, topolowe, olszowe i jesionowe (Salicetum albo-fragilis, Populetum albae, Alnenion glutinoso-incanae) i olsy źródłiskowe.</p> | <p><u>Zagrożenie istniejące:</u><br/>Antropopresja:<br/>E03.01 pozbywanie się odpadów z gospodarstw domowych/obiektów rekreacyjnych.</p> <p><u>Zagrożenia potencjalne:</u><br/>1) B02.02 wycinka lasu (odsłonięcie ściany lasu na skutek wycinki zadrzewień lub gospodarki leśnej – rębnie);<br/>2) E01.03 zabudowa rozproszona;<br/>3) G05.01 wydeptywanie, nadmierne użytkowanie;<br/>4) H02 zanieczyszczenie wód podziemnych (źródła punktowe i rozproszone);<br/>5) J02.01 zasypywanie terenu, melioracje i osuszanie – ogólnie (obniżenie bazy erozyjnej ciekłu na wypływie z rezerwatu na skutek ingerencji w koryto ciekłu poza rezerwatem)<br/>6) J02.07 pobór wód podziemnych.</p> |
| 3. | <p><b>9110</b> Kwaśne buczyny (Luzulo-Fagetum).</p>   | <p><u>Zagrożenia istniejące:</u><br/>Antropopresja:<br/>E03.01 pozbywanie się odpadów z gospodarstw domowych/obiektów rekreacyjnych;<br/>G05.01 wydeptywanie, nadmierne użytkowanie (przemieszczanie się ludzi poza wyznaczonym szlakiem powodujące niszczenie roślinności i wzmożenie erozji zboczy niszy źródłiskowej).</p> <p><u>Zagrożenia potencjalne:</u><br/>1) B02.02 wycinka lasu (odsłonięcie ściany lasu na skutek wycinki zadrzewień lub gospodarki leśnej – rębnie);<br/>2) E01.03 zabudowa rozproszona;<br/>3) G05.01 wydeptywanie, nadmierne użytkowanie.</p>  |
| 4. | <p><b>9160</b> Grąd subatlantycki (Stellario-Carpinetum).</p>   | <p><u>Zagrożenia istniejące:</u><br/>Antropopresja:<br/>E03.01 pozbywanie się odpadów z gospodarstw domowych/obiektów rekreacyjnych;<br/>G05.01 wydeptywanie, nadmierne użytkowanie</p>   |



|  |  |   |
|--|--|---|
|  |  | <p>(przemieszczanie się ludzi poza wyznaczonym szlakiem powodujące niszczenie roślinności i wzmożenie erozji zboczy niszy źródłiskowej).</p>  |
|  |  | <p><u>Zagrożenia potencjalne:</u></p> <p>1) B02.02 wycinka lasu (odsłonięcie ściany lasu na skutek wycinki zadrzewień lub gospodarki leśnej – rębnie);</p> <p>2) E01.03 zabudowa rozproszona;</p> <p>3) G05.01 wydeptywanie, nadmierne użytkowanie.</p> |

Załącznik nr 6

Cele działań ochronnych w stosunku do poszczególnych przedmiotów ochrony obszaru Natura 2000 Karwickie Źródlika PLH220071.

| Lp. | Przedmiot ochrony  | Cele działań ochronnych  |
|-----|--|--|
| 1.  | <b>7220</b> Źródlika wapienne ze zbiorowiskami Cratoneurion commutati.   | <p>1) Niepogarszanie wartości parametru: <i>powierzchnia siedlika na stanowisku</i> ocenionego na FV;</p> <p>2) nie pogorszenie wartości wskaźników parametru struktury i funkcji, które zostały ocenione na U1:</p> <ul style="list-style-type: none"> <li>- <i>gatunki charakterystyczne,</i></li> <li>- <i>gatunki dominujące,</i></li> <li>- <i>rodzime gatunki ekspansywne roślin zielnych,</i></li> <li>- <i>gatunki wskazujące na eutrofizację siedlika;</i></li> </ul> <p>3) utrzymanie wartości wskaźników parametru struktury i funkcji, które zostały ocenione na FV:</p> <ul style="list-style-type: none"> <li>- <i>obecność gatunków inwazyjnych,</i></li> <li>- <i>obecność i pokrycie wątrobowców,</i></li> <li>- <i>stan uwodnienia.</i></li> </ul> |
| 2.  | <b>91E0</b> Łęgi wierzbowe, topolowe, olszowe i jesionowe (Salicetum albo-fragilis, Populetum albae, Alnetion glutinoso-incanae) i olsy źródliskowe. | <p>1) Nie pogorszenie wartości wskaźników parametru struktury i funkcji, które zostały ocenione na U1:</p> <ul style="list-style-type: none"> <li>- <i>charakterystyczna kombinacja florystyczna runa,</i></li> <li>- <i>martwe drewno leżące lub stojące &gt;3m długości i &gt;50cm grubości,</i></li> <li>- <i>wiek drzewostanu,</i></li> <li>- <i> pionowa struktura roślinności,</i></li> <li>- <i>naturalne odnowienie drzewostanu;</i></li> </ul> <p>2) utrzymanie wartości pozostałych wskaźników parametru struktury i funkcji, które zostały ocenione na FV.</p>  |

### Załącznik nr 7

Działania ochronne dotyczące ochrony czynnej siedlisk przyrodniczych oraz gatunków zwierząt i ich siedlisk będących przedmiotami ochrony obszaru Natura Karwickie Źródłiska PLH220071, ze wskazaniem podmiotów odpowiedzialnych za ich wykonanie i obszarów ich wdrażania.

| Przedmiot ochrony   | Działania ochronne   | Obszar wdrażania  | Podmiot odpowiedzialny za wykonanie  |
|---|--|---|--|
| <b>7220</b> Źródłiska wapienne ze zbiorowiskami <i>Cratoneurion commutati</i> , oraz<br><b>91E0</b> Łęgi wierzbowe, topolowe, olszowe i jesionowe ( <i>Salicetum albo-fragilis</i> , <i>Populetum albae</i> , <i>Alnenion glutinoso-incanae</i> ) i olsy źródliskowe.<br><b>9110</b> Kwaśne buczyny ( <i>Luzulo-Fagetum</i> ).<br><b>9160</b> Grąd subatlantycki ( <i>Stellario-Carpinetum</i> ). | Ograniczenie skutków antropopresji poprzez:<br>1) utrzymanie/ uzupełnienie oznaczenia granic rezerwatu:<br>a) tablice urzędowe;<br>b) opaski na drzewach;<br>2) utrzymanie/ uzupełnienie tablic informacyjnych i edukacyjnych;<br>3) sprzątanie odpadów. | 1) na granicy rezerwatu;<br><br>2) wzdłuż udostępnionego szlaku;<br>3) cały rezerwat. | 1) a) RDOŚ w Gdańsku;<br>1) b) Nadleśnictwo Cewice;<br><br>2) RDOŚ w Gdańku/ Nadl. Cewice;<br>3) Nadl. Cewice. |

### Załącznik nr 8

Działania dotyczące monitoringu stanu przedmiotów ochrony obszarów Natura 2000 Karwickie Źródłiska PLH220071 oraz realizacji celów działań ochronnych.

| Lp. | Przedmiot ochrony   | Monitorowany wskaźnik stanu ochrony                         | Obszar wdrażania <sup>5)</sup> |
|-----|---|---|--------------------------------|
| 1.  | <b>7220</b> Źródłiska wapienne ze zbiorowiskami <i>Cratoneurion commutati</i> .   | Ocena stanu ochrony zgodnie z metodyką PMŚ GIOŚ, co 10 lat. | Oddz. 127 c, d.                |
| 2.  | <b>91E0</b> Łęgi wierzbowe, topolowe, olszowe i jesionowe ( <i>Salicetum albo-fragilis</i> , <i>Populetum albae</i> , <i>Alnenion glutinoso-incanae</i> ) i olsy źródliskowe. | Ocena stanu ochrony zgodnie z metodyką PMŚ GIOŚ, co 10 lat. | Oddz. 127 c, d.                |

<sup>5)</sup> Nadleśnictwo Cewice, obręb Mikorowo, wg Planu Urządzenia Lasu na lata 2013-2022.

## Uzasadnienie

Plan ochrony rezerwatu przyrody został opracowany na podstawie art. 19 ust. 6 ustawy z dnia 16 kwietnia 2004 r. o ochronie przyrody (t.j. Dz. U. z 2018 r. poz. 1614 ze zm.) zgodnie z art. 20 ust. 1 i 2 oraz w związku z art. 20 ust. 5 tej ustawy, z dostosowaniem zakresu prac do zasobów, tworów i składników przyrody, walorów krajobrazowych oraz wartości kulturowych rezerwatu. Projekt planu sporządzono uwzględniając treść rozporządzenia Ministra Środowiska z dnia 12 maja 2005 r. w sprawie sporządzania projektu planu ochrony dla parku narodowego, rezerwatu przyrody i parku krajobrazowego, dokonywania zmian w tym planie oraz ochrony zasobów, tworów i składników przyrody (Dz. U. Nr 94 poz. 794), w tym uwzględniając zakres planu ochrony rezerwatu przyrody, określony w art. 20 ust. 3 oraz zakres planu zadań ochronnych dla obszaru Natura 2000 Karwickie Źródlika PLH220071.

Plan ochrony rezerwatu sporządza się na okres 20 lat.

Rezerwat „Karwickie Źródlika” został uznany na mocy rozporządzenia nr 24/2007 Wojewody Pomorskiego z dnia 9 lipca 2007 r. w sprawie uznania za rezerwat przyrody „Karwickie Źródlika” (Dz. Urz. Woj. Pom. Nr 123 poz. 2188). Celem ochrony rezerwatu jest zachowanie obszaru źródłiskowego wraz z otaczającym lasem oraz z charakterystycznymi, rzadkimi i chronionymi gatunkami roślin. Obecnie obowiązuje zarządzenie Regionalnego Dyrektora Ochrony środowiska w Gdańsku z dnia ..... w sprawie rezerwatu przyrody „Karwickie Źródlika” (Dz. Urz. Woj. Pom. Z 2019 r. poz. ....). Zarządzenie to nie wniosło zmian przebiegu granic rezerwatu, jego powierzchni, ani celu ochrony; w niewielkim zakresie wprowadziło korektę zasięgu otuliny rezerwatu.

Rezerwat o powierzchni 3,22 ha, zlokalizowany jest na terenie województwa pomorskiego, w powiecie lęborskim, w gminie Cewice, w obrębie ewidencyjnym Lesiaki. Rezerwat obejmuje grunty Skarbu Państwa w zarządzie Nadleśnictwa Cewice. Rezerwat położony jest w centralnej części obszaru Natura 2000 Karwickie Źródlika PLH220071, na obrzeżach dużego kompleksu leśnego.

Rezerwat obejmuje niszę źródłiskową z licznymi wysiękami i wypływami źródeł oraz fragmenty wysoczyzny morenowej bezpośrednio ją otaczające. Niszę źródłiskową wypełnia kopuła torfowiska źródłiskowego, porozcinana licznymi strumieniami. Zbocza kotła są bardzo strome, spadki terenu przekraczają miejscami 60°, a wysokość dochodzi do 30m.

Teren ten posiada liczne walory przyrodnicze; za najważniejsze z nich uznano:

- złożę torfowe o miąższości sięgającej około 200 cm i średnicy około 150 m;
- siedliska przyrodnicze znaczenia europejskiego (z zał. I Dyrektywy siedliskowej UE): źródlika wapienne ze zbiorowiskami *Cratoneuron commutati* (7220), łągi wierzbowe, topolowe, olszowe i jesionowe (*Salicetum albo-fragilis*, *Populetum albae*, *Alnenion glutinoso-incanae*) i olsy źródłiskowe (91E0),
- bogatą florę roślin naczyniowych liczącą 209 gatunków;
- znaczne walory krajobrazowe związane z głęboką niszą źródłiskową oraz licznymi i obfitymi strumieniami.

Do czasu powołania rezerwatu w 2007 r. teren ten był użytkowany gospodarczo, chociaż w niewielkim zakresie (usuwanie pojedynczych drzew, bez prac zrębowych).

Oprócz śladów działań związanych z gospodarką leśną, na terenie rezerwatu istnieją jednak wyraźne ślady innego sposobu jego użytkowania. W miejscu wypływu głównego strumienia, poniżej podstawy kopuły źródłiskowej, przed rokiem 1945, wybudowano groblę z przepustem umożliwiającym piętrzenie wody. Wykonana budowla umożliwiała uzyskanie niewielkiego zbiornika wodnego służącego prawdopodobnie do hodowli pstrąga. W czasach powojennych budowla była konserwowana, a być może także przebudowana, jednak od kilkunastu lat nie pełni już pierwotnej funkcji z uwagi na zaniechanie regularnych remontów i bieżącej konserwacji. Oprócz grobli z przepustem, tuż poza granicą rezerwatu, znajduje się również betonowy zbiornik, o wysokich, pionowych ściankach, przez który przepływa woda z rezerwatu.

Ukształtowanie powierzchni rezerwatu związane było z rozwojem torfowiska źródłiskowego i akumulacją torfu w rejonie wypływu wód podziemnych. Obecnie na skutek zachwianych warunków hydrologicznych (prawdopodobnie na skutek dawnych odlesień terenu zlewni podziemnej) akumulacja torfu ograniczać się może tylko do niewielkich fragmentów kopuły położonych bezpośrednio przy krawędzi mineralnej. Aktualne tempo wymywania złoża torfowego (erozji) zdecydowanie przewyższa akumulację materii organicznej. Proces erozji dotyczy nie tylko złoża torfowego, ale także mineralnej skarpy (erozja wsteczna), u podstawy której rozwinęło się torfowisko oraz zachodzącej w niewielkim stopniu erozji zboczy kotła w wyniku spływu wód opadowych. Problem erozji wiąże się z dawną ingerencją w warunki hydrologiczne zlewni powierzchniowej obiektu. Przyczyną zainicjowania procesu erozji było prawdopodobnie odlesienie sąsiedztwa rezerwatu, prowadzona w przeszłości gospodarka leśna w granicach samego rezerwatu (wydeptywanie ścieżek, zrywka drewna na kopule ułatwiająca formowanie się cieków powierzchniowych, wycinka na zboczach przyspieszająca spływ powierzchniowy) oraz ingerencja w warunki hydrologiczne polegająca na skanalizowaniu, pogłębianiu i konserwacji strumienia odwadniającego obiekt (obniżenie bazy erozyjnej).

Proces erozji złoża torfowego i zboczy niszy może być przyspieszony poprzez różnorodne działania, które naruszyłyby dopływ wód podziemnych zasilających źródłiska, przyspieszyły spływ powierzchniowy w zlewni bezpośredniej (np. poprzez wycinkę drzew) lub bezpośrednią ingerencją w złoża torfowe lub koryta strumieni odprowadzających wodę z torfowiska i obniżenie bazy erozyjnej. Czynnikiem wzmagającym erozję złoża torfowego może też być jej mechaniczne niszczenie, np. poprzez penetrację terenu rezerwatu, wycinkę drzew lub demontaż dawnej infrastruktury służącej hodowli ryb (grobla, przepust itd.).

Pomimo znacznych walorów krajobrazowych i dużej atrakcyjności formy, jaką jest cyrk erozyjny z obficie wypływającymi wodami, rezerwat nie podlega większej presji turystyczno-rekreacyjnej. Wynika to w głównej mierze z jego położenia, z dala od większych miast, na obrzeżach kompleksu leśnego i terenów rolniczych.

W sąsiedztwie rezerwatu (ok. 140 m od jego granic) znajduje się tylko jedno gospodarstwo rolne. Dla zwiedzających rezerwat wyznaczony jest szlak wyposażony w tablice informacyjne i edukacyjne. Nie dostrzega się również większych przejawów antropopresji, poza wyrzucaniem odpadów do rezerwatu (w tym również do strumieni).

Pomimo niewielu zidentyfikowanych obecnych zagrożeń, określono liczne zagrożenia potencjalne dla rezerwatu oraz siedlisk przyrodniczych zidentyfikowanych w jego granicach. Oprócz ww. wymienionych, związanych z warunkami wodnymi, najbardziej istotne są możliwe oddziaływania wynikające z antropopresji. W obecnych uwarunkowaniach, tj. leśno-rolniczym charakterze otoczenia rezerwatu, nie przewiduje się znacznego nasilenia presji związanej z działalnością człowieka. Dla zachowania tego optymalnego dla rezerwatu stanu, niezbędne jest utrzymanie obecnego sposobu użytkowania gruntów w otoczeniu rezerwatu i obecnego stopnia zainwestowania.

Od północy i wschodu rezerwat graniczy z terenami leśnymi (PGL LP Nadl. Cewice), a ze względu na rodzaj i wiek drzewostanów (najstarsze mają 70 lat) nie przewiduje się w okresie realizacji planu ochrony wykonywania działań gospodarczych, które mogłyby negatywnie wpłynąć na rezerwat (rębnie, zrywka surowca oraz zabiegi związane z odnowieniem powierzchni pozrębowych odsłaniające ścianę rezerwatu i uruchamiające spływ powierzchniowy i wzmagające erozję torfowiska), niemniej nawet przy pracach o charakterze sanitarnym lub pielęgnacyjnym należy realizować je uwzględniając potrzeby ochronne torfowiska (tj. chronić najbliższe otoczenie rezerwatu, a więc teren, który ma bezpośredni wpływ na torfowisko, przed zniszczeniem pokrywy roślinnej oraz wzmoczoną erozją i dostawą biogenów).

Od południa i zachodu rezerwat graniczy z terenami rolniczymi. Są to głównie użytki zielone, w mniejszym zakresie grunty orne oraz pojedyncze gospodarstwo rolne (oddalone o około 140 m od rezerwatu). Taki sposób użytkowania gruntów zabezpiecza cele ochrony rezerwatu. W bezpośrednim sąsiedztwie rezerwatu, przy jego południowo-zachodniej granicy, na części gruntów rolnych (głównie pastwiskach Ps) wykształciły się zadrzewienia, z których część stanowi cenne siedlisko łągów źródliskowych, będących przedmiotem ochrony obszaru Natura 2000 Karwickie Źródliśka PLH220071 i które pełnią bardzo ważną rolę dla ochrony walorów rezerwatu. Zadrzewienia ochraniają ścianę rezerwatu zapewniając odpowiedni mikroklimat, tworząc barierę przed bezpośrednim sąsiedztwem z użytkowanymi terenami rolniczymi oraz stabilizują warunki wodne przy wypływie strumieni z rezerwatu. Istotnym zagrożeniem mogącym mieć negatywny wpływ na rezerwat jest możliwość odsłonięcia granicy rezerwatu poprzez wycinkę istniejących zadrzewień przylegających do granicy rezerwatu, leżących w obrębie otuliny. Dotyczy to działek ewidencyjnych 172/4, 184/2, 169/2, 168.

Potencjalnym zagrożeniem, wzmagającym antropopresję rozumianą jako penetracja obszaru przez człowieka i zwierzęta domowe, hałas, zaśmiecanie terenu, oświetlenie, składowanie odpadów oraz zawlekanie gatunków obcych dla flory rezerwatu, byłaby również zabudowa (całoroczna lub letniskowa) na gruntach zlokalizowanych w otulinie rezerwatu. Strefa ta, w dotychczasowym sposobie

użytkowania, zabezpiecza rezerwat przed ww. szkodliwymi wpływami wynikającymi z działalności człowieka.

Analiza istniejących i potencjalnych zagrożeń dla celu ochrony rezerwatu i obszaru Natura 2000 Karwickie Źródlika PLH220071 (w granicach rezerwatu) oraz stanu środowiska przyrodniczego tego obszaru wskazują, że w chwili obecnej, w granicach rezerwatu, nie ma potrzeby podejmowania jakichkolwiek działań z zakresu ochrony czynnej. Ustalono zatem, że rezerwat obejmuje się ochroną ścisłą. Jednak z uwagi na liczne zagrożenia zewnętrzne, w większości o charakterze potencjalnym, istotne jest zabezpieczenie otoczenia rezerwatu: zlewni podziemnej torfowiska (przed zmianą ilości lub jakości wód zasilających źródła i wysięki), zlewni powierzchniowej (przed takimi zmianami jej użytkowania, które mogłyby spowodować zwiększony spływ powierzchniowy, a w konsekwencji zwiększoną erozję złoża torfowego i zboczy cyrku źródliskowego, oraz dopływ zanieczyszczeń), a także okolicznych terenów rolniczych (przed takimi zmianami w sposobie użytkowania, które mogłyby zwiększyć antropopresję).

Cele powyższe można osiągnąć poprzez odpowiednie zapisy w dokumentach planistycznych gminy oraz ustalenia z użytkownikami gruntów otaczających rezerwat, w tym Nadleśnictwem Cewice. Zapisy te i ustalenia dotyczą przede wszystkim zachowania dotychczasowego sposobu użytkowania gruntów w otulinie rezerwatu oraz na terenie położonym poza nią, nie dalej niż 230 m od granicy rezerwatu. Dopuszcza się możliwość zalesienia tych gruntów, natomiast nie należy tam wprowadzać dodatkowej zabudowy.

Bardzo istotne są zapisy dotyczące gospodarowania wodami podziemnymi zasilającymi źródła i wysięki zlokalizowane w niszy źródliskowej, a tym samym warunkującymi zachowanie głównych przedmiotów ochrony rezerwatu i obszaru Natura 2000 Karwickie Źródlika PLH220071. Dla rezerwatu nie ma określonej zlewni podziemnej, dlatego też za minimalny teren, w którym szczególnie należy chronić wody podziemne uznano obszar Natura 2000, w którego centralnej części położony jest rezerwat. Ochrona wód podziemnych powinna polegać na takim ich użytkowaniu, aby nie zmniejszyć zasobów wód dopływających do rezerwatu, np. na skutek ich poboru na skalę przemysłową lub skumulowanego poboru przez indywidualnych użytkowników. Dla ochrony jakości wód podziemnych nie należy realizować przedsięwzięć, które mogłyby doprowadzić do zanieczyszczenia wód podziemnych, w tym wprowadzania do gruntu zanieczyszczeń oraz wód o zmienionym składzie chemicznym lub termice, np. ścieków i gnojowicy.

Ze względu na niewielką powierzchnię obszaru Natura 2000, wskazane jest uwzględnienie wymogów ochrony wód podziemnych zasilających źródlika podczas postępowań dotyczących oceny przedsięwzięć realizowanych na terenie gminy Cewice (również poza obszarem Natura 2000 Karwickie Źródlika PLH220071) związanych z poborem wody z ujęć wód podziemnych (na skalę przemysłową) lub mogących prowadzić do zanieczyszczenia wód podziemnych.

Dla ograniczenia negatywnych skutków potencjalnej rozbiórki urządzeń służących do hodowli ryb zlokalizowanych na granicy rezerwatu (grobla z przepustem) i tuż poza nią (zbiornik betonowy), w celu uniknięcia zniszczenia gleby, roślinności (w tym kilkudziesięcioletnich zadrzewień) oraz ponownej ingerencji w warunki wodne torfowiska, uznano, że urządzenia te należy pozostawić bez ingerencji (tj. rozbiórki). Konieczne jest natomiast zabezpieczenie betonowego zbiornika (o głębokości ok. 1 m i stromych ścianach), przez który przepływa część wody z rezerwatu, mogącego stanowić śmiertelną pułapkę dla zwierząt (małych i dużych), np. poprzez zasypianie lub zabezpieczenie przed dostępem dla zwierząt.

Oprócz zagospodarowania otoczenia rezerwatu w sposób nie pogłębiający antropopresji, dla zabezpieczenia jego walorów konieczne jest czytelne oznaczenie granic rezerwatu w terenie. Granice rezerwatu należy oznaczyć zielonym paskiem na drzewach rosnących najbliżej jego granicy (od zewnętrznej strony rezerwatu). Konieczne jest także utrzymanie w dobrym stanie tablic „urzędowych” informujących o formie ochrony oraz tablic informujących o celu ochrony rezerwatu oraz ograniczeniach związanych z tą formą ochrony przyrody. Ważną funkcję edukacyjną pełnią tablice, które zostały posadowione wzdłuż udostępnionego szlaku. Tablice zawierają treści związane z genezą, budową geologiczną oraz szatą roślinną i fauną rezerwatu. Tablice należy zachować w dobrym stanie, a w razie potrzeby wymienić na nowe.

Monitoring będzie dotyczył stanu zachowania siedlisk będących przedmiotem ochrony obszaru Natura 2000 Karwickie Źródłiska PLH2200071 oraz stanowiących główny przedmiot ochrony rezerwatu: 7220 Źródłiska wapienne ze zbiorowiskami *Cratoneuron commutati* oraz 91E0 Łęgi wierzbowe, topolowe, olszowe i jesionowe (*Salicetum albo-fragilis*, *Populetum albae*, *Alnenion glutinoso-incanae*) i olsy źródłiskowe. Ocenę siedlisk należy wykonać wg metodyki PMS GIOŚ, po 10 i 20 latach obowiązywania planu ochrony.

Poza ww. monitoringiem planuje się inspekcje rezerwatu, przeprowadzane co 2-4 lata w ramach nadzoru nad tą formą ochrony, w trakcie których powinny być oceniane nie tylko walory przyrodnicze rezerwatu, ale również otoczenie rezerwatu, zwłaszcza pod względem jego zagospodarowania i istniejących i potencjalnych zagrożeń dla rezerwatu. Inspekcje nie zostały wpisane w planie ochrony, gdyż należą do zadań RDOŚ w Gdańsku realizowanych we wszystkich rezerwatach, niezależnie od istniejących zapisów planów lub zadań ochronnych.

W granicach rezerwatu, oprócz wyżej opisanych siedlisk przyrodniczych (7220 i 91E0) zidentyfikowano również płaty zespołów roślinnych reprezentujących siedliska: kwaśne buczyny (*Luzulo-Fagetum*) (siedlisko 9110), żyzne buczyny (*Dentario glandulosae Fagenion, Galio odorati – Fagenion*) (siedlisko 9130) oraz grąd subatlantycki (*Stellario-Carpinetum*) (siedlisko 9160), przy czym żyzne buczyny nie są przedmiotem ochrony obszaru Natura 2000 Karwickie Źródłiska PLH220071. Siedliska te występują na zboczach niszy źródłiskowej, w mozaice przestrzennej utworzonej



przez niewielkie (czasami kilkuarowe) płyty poszczególnych siedlisk. Łączna powierzchnia kompleksu siedlisk buczynowych i grądowych to 1,33 ha, w tym żyzne buczyny są tu siedliskiem powierzchniowo dominującym (zajmują 0,79 ha).

Z powyższego powodu nie wykonano dla nich oceny stanu ochrony (wg metodyki PMS GIOŚ) oraz nie zaplanowano monitoringu. Siedliska te są reprezentowane przez dość pospolite zbiorowiska występujące w obszarze Natura 2000 Karwickie Źródłiska PLH220071 poza rezerwatem, a także w wielu innych rejonach woj. pomorskiego. Nie stanowią one również głównego przedmiotu ochrony rezerwatu. Działania ochronne dotyczące kompleksu buczyn i grądów są zbieżne z tymi, które zaplanowano dla pozostałych siedlisk występujących w rezerwacie i obejmują sprzątanie odpadów i utrzymanie infrastruktury informacyjno-edukacyjnej.

Nie wskazuje się obszarów i miejsc udostępnionych do celów edukacyjnych, turystycznych, rekreacyjnych, sportowych oraz amatorskiego połowu ryb i rybactwa ze względu na zagrożenie dla przedmiotów ochrony rezerwatu i przeciwdziałanie antropopresji. W rezerwacie wyznaczony jest szlak udostępniony dla ruchu pieszego<sup>6)</sup> zaopatrzonego w tablice edukacyjne, którego przebieg pozwala na zapoznanie się z przyrodą i krajobrazem rezerwatu bez ingerencji w jego wrażliwe na antropopresję siedliska.

Do celów naukowych rezerwat może być udostępniony wyłącznie na wniosek zainteresowanego, po uzyskaniu zezwolenia Regionalnego Dyrektora Ochrony Środowiska w Gdańsku określającego zakres i zasady prowadzenia badań, pod warunkiem, że badania nie spowodują negatywnego oddziaływania na cele ochrony przyrody rezerwatu.

Nie wskazuje się miejsc, w których może być prowadzona działalność wytwórcza, handlowa i rolnicza, ze względu na sprzeczność powyższych form działalności z celami ochrony przyrody w rezerwacie.

Utrzymuje się zakaz wprowadzania psów na teren rezerwatu, ze względu na możliwość płoszenia gniazdujących tam ptaków i innych zwierząt.

Nie wyznacza się obszarów, w których można polować ze względu na możliwość płoszenia gniazdujących tam ptaków i innych zwierząt. Polowania nie powinny również odbywać się w bezpośrednim sąsiedztwie rezerwatu ze względu na płoszenie zwierząt przebywających w rezerwacie oraz brak możliwości dochodzenia postrzałków, które mogłyby chronić się w rezerwacie.

W planie ochrony nie uwzględniono wyników audytu krajobrazowego, gdyż dla województwa pomorskiego takiego audytu jeszcze nie przeprowadzono.

Podmiotem odpowiedzialnym za monitoring jest RDOŚ w Gdańsku. Za działania dotyczące budowy i utrzymania tablic „urzędowych” lub nowych tablic informacyjnych opowiada RDOŚ w Gdańsku. Utrzymanie istniejących tablic

---

<sup>6)</sup> Zarządzenie nr 154/2008 Wojewody Pomorskiego z dnia 4 sierpnia 2008 r. w sprawie wyznaczenia szlaku udostępnionego dla ruchu pieszego w rezerwacie przyrody „Karwickie Źródłiska” (Dz. Urz. Woj. Pom. Nr 91 poz. 2358).

edukacyjno-informacyjnych oraz oznaczenie granicy rezerwatu zieloną opaską na drzewach (od zewnętrznej strony rezerwatu) spoczywa na Nadleśnictwie Cewice. Sprzątanie porzuconych odpadów należy do właścicieli lub zarządców terenu.

Środki finansowe na realizację działań ochronnych oraz monitoring w większości planuje się pozyskać z funduszy wspierających ochronę przyrody, w związku z czym wysokość dofinansowania będzie decydować o zakresie i terminie podstawę merytoryczną i formalną do aplikowania o środki finansowe do funduszy wspierających czynną ochronę przyrody.

Nie stwierdzono potrzeby uzupełnienia stanu wiedzy o przedmiotach ochrony rezerwatu i obszaru Natura 2000 w jego granicach i uwarunkowaniach ich ochrony.

Nie wskazano potrzeby sporządzenia planów ochrony dla obszaru Natura 2000 Karwickie Źródlika PLH220071 w granicach rezerwatu.

Plan ochrony został uzgodniony z zarządcą terenu – Nadleśnictwem Cewice na spotkaniu w dniu 09.04.2019 r.

Informacja o projekcie planu ochrony została zamieszczona w publicznie dostępnym wykazie danych (serwisie Ekoportal) w dniu 28 maja 2019 r. (nr karty 456/2019).