



# DZIENNIK URZĘDOWY

## WOJEWÓDZTWA POMORSKIEGO

---

Gdańsk, dnia czwartek, 2 sierpnia 2018 r.

Poz. 3139

### ZARZĄDZENIE REGIONALNEGO DYREKTORA OCHRONY ŚRODOWISKA W GDAŃSKU

z dnia 30 lipca 2018 r.

#### w sprawie ustanowienia planu ochrony dla rezerwatu przyrody „Zielone”

Na podstawie art. 19 ust. 6, w związku z art. 20 ust. 3 ustawy z dnia 16 kwietnia 2004 roku o ochronie przyrody (Dz. U. z 2018 r. poz. 142 ze zm.<sup>1)</sup>) zarządza się, co następuje:

**§ 1.** Ustanawia się plan ochrony dla rezerwatu przyrody „Zielone”, zwanego dalej „rezerwatem”.

**§ 2. 1.** Celem ochrony w rezerwacie jest zachowanie populacji wiciokrzewu pomorskiego *Lonicera periclymenum* oraz umożliwienie renaturyzacji zniekształconych fitocenoz leśnych.

2. Przyrodniczymi i społecznymi uwarunkowaniami realizacji celu, o którym mowa w ust. 1, są:

- 1) zachowanie bardzo licznej populacji wiciokrzewu pomorskiego, w tym wielu osobników kwitnących i owocujących oraz efektywnie rozmnażających się;
- 2) antropogeniczne pochodzenie drzewostanu, w którym występuje wiciokrzew, o składzie gatunkowym niezgodnym z potencjałem siedliska;
- 3) znaczne zniekształcenie fitocenoz leśnych;
- 4) niestabilizowane warunki wodne w otoczeniu rezerwatu;
- 5) leśny i rolniczy charakter otoczenia rezerwatu;
- 6) położenie rezerwatu w granicach obszaru i terenu górniczego złoża ropy naftowej „Żarnowiec”;
- 7) umiarkowana antropopresja związana z turystyczno-rekreacyjnym charakterem okolicznych miejscowości.

**§ 3.** Obszar rezerwatu objęty jest ochroną czynną.

**§ 4.** Identyfikację oraz określenie sposobów eliminacji lub ograniczania istniejących i potencjalnych zagrożeń wewnętrznych i zewnętrznych oraz ich skutków określa załącznik nr 1 do zarządzenia.

**§ 5.** Działania ochronne na obszarze ochrony czynnej, z podaniem rodzaju, zakresu oraz lokalizacji tych działań określa załącznik nr 2 do zarządzenia.

**§ 6.** Określa się następujące ustalenia do studium uwarunkowań i kierunków zagospodarowania przestrzennego gminy Krokowa oraz do miejscowych planów zagospodarowania przestrzennego, planu zagospodarowania województwa pomorskiego, dotyczące eliminacji lub ograniczenia zagrożeń wewnętrznych lub zewnętrznych:

1. W otulinie rezerwatu:

- 1) zachować obecną formę użytkowania gruntów tj. kompleks użytków leśnych, rolnych oraz nieużytków;

---

<sup>1)</sup> Zmiany ustawy wynikają z Dz. U. z 2018 r. poz. 10, poz. 650.

- 2) nie lokalizować nowych obiektów budowlanych, w tym tymczasowych, również niezwiązanych trwale z gruntem, za wyjątkiem:
- a) gruntów zabudowanych i zurbanizowanych typu Bi, B, B-R, sklasyfikowanych tak przed wejściem w życie niniejszego zarządzenia;
  - b) obiektów służących gospodarce leśnej, ochronie przyrody i niezbędnych do utrzymania funkcji sieci melioracyjnej;
  - c) uprawnień wynikających z prawomocnych decyzji o warunkach zabudowy dla działek, na których decyzje takie zostały wydane przed wejściem w życie niniejszego zarządzenia;
  - d) inwestycji liniowych celu publicznego o znaczeniu lokalnym (z uwzględnieniem zapisów § 6 ust. 2);
- 3) nie lokalizować nowych przedsięwzięć mogących znacząco oddziaływać na środowisko<sup>2)</sup> mogących negatywnie wpłynąć na przedmiot ochrony rezerwatu, tj. spowodować zanieczyszczenie wód i powietrza, obniżyć poziom wód;
- 4) wykluczyć działania, które mogą obniżyć poziom wód gruntowych w rezerwacie lub pogorszyć jakość wód;
- 5) utrzymywać urządzenia melioracji w stanie niezbędnym dla zachowania ich funkcji tj. umożliwienia użytkowania gruntów zgodnie z ich przeznaczeniem wskazanym w ewidencji (niezbędna, bieżąca konserwacja); w przypadkach wykraczających poza bieżącą konserwację – każdorazowo dokonać oceny skutków planowanych prac na przedmioty ochrony rezerwatu.

2. Utrzymać drogę Odargowo – Szary Dwór na odcinku przebiegającym przez teren działki nr 651/1 obrębu Karwieńskie Błota, następnie przez teren działek nr 8/4 i nr 6/2 obrębu Goszczyno, jako drogę gruntową; nie poszerzać istniejącego pasa drogowego, nie wprowadzać wzdłuż ww. odcinka drogi miejsc postojowych ani parkingów.

3. Wyznaczyć filar ochronny, w którym zabrania się ruchu zakładu górniczego, obejmujący rezerwat oraz jego otulinę<sup>3)</sup>.

§ 7. Zarządzenie wchodzi w życie po upływie 14 dni od dnia ogłoszenia.

p.o. Regionalnego Dyrektora  
Ochrony Środowiska  
w Gdańsku

**Paweł Stępniewski**

<sup>2)</sup> W rozumieniu zapisów ustawy z dnia 3 października 2008 r. o udostępnieniu informacji o środowisku i jego ochronie, udziale społeczeństwa w ochronie środowiska oraz ocenach oddziaływania na środowisko (Dz. U. z 2017 r. poz. 1405 ze zm.).

<sup>3)</sup> Zgodnie z zapisami ustawy z dnia 9 czerwca 2016 r. Prawo geologiczne i górnicze (Dz. U. z 2017 r. poz. 2126 ze zm.).

Załączniki do Zarządzenia  
Regionalnego Dyrektora Ochrony Środowiska w Gdańsku  
z dnia 30 lipca 2018 r.

## Załącznik nr 1

Identyfikacja oraz określenie sposobów eliminacji lub ograniczania istniejących i potencjalnych zagrożeń wewnętrznych i zewnętrznych oraz ich skutków.

Lp.	Identyfikacja zagrożeń wewnętrznych i zewnętrznych	Sposoby eliminacji lub ograniczania istniejących i potencjalnych zagrożeń wewnętrznych i zewnętrznych oraz ich skutków
<b>Zagrożenia istniejące wewnętrzne</b>		
1.	Obecność świerka – gatunku obcego siedliskowo, zaburzającego fitocenozy leśne oraz ograniczającego rozwój wiciokrzewu.	1) Stopniowa eliminacja świerka ze wszystkich warstw fitocenozy rezerwatu; 2) stopniowa eliminacja świerka z otoczenia rezerwatu (źródła nasion wysiewających się do rezerwatu).
2.	Znacznie zaburzona struktura gatunkowa drzewostanów lasu brzozowo-dębowego <i>Betulo-Quercetum roboris</i> i innych zbiorowisk (dominacja sosny, miejscami świerka, obecność buka oraz nieznacznym udziałem dębu).	1) Zainicjowanie sukcesji gatunków właściwych siedliskowo poprzez wprowadzanie dębu szypułkowego w naturalnie powstających lukach i prześwietleniach drzewostanu sosnowego; 2) przebudowa najbardziej zniekształconych fitocenozy poprzez redukcję udziału sosny, buka i wprowadzenie dębu szypułkowego.
<b>Zagrożenie istniejące zewnętrzne</b>		
3.	Nieustabilizowane warunki wodne w obrębie rezerwatu i jego otoczenia – obecność czynnych rowów na granicy rezerwatu odwadniających fitocenozy rezerwatu.	1) Zachowanie drewnianej przegrody na rowie przebiegającym wzdłuż zachodniej granicy rezerwatu do czasu zastąpienia jej trwałą zastawką (zastawkami); 2) nie odnawianie rowów wewnątrz rezerwatu; 3) nie odnawianie rowu przebiegającego wzdłuż zachodniej granicy rezerwatu w zasięgu boru bagienno-łęsnego (obręb Goszyno: dz. ewid. 10, 11, obręb Karwieńskie Błota: dz. ewid. 650, 651/2, 652, 653, 654- część); w pozostałej części rowu wykonywać prace w zakresie bieżącej konserwacji.
4.	Antropopresja: niszczenie żywych i nieożywionych elementów przyrody, wydeptywanie roślinności poza udostępnionym szlakiem, zaśmiecanie, płoszenie zwierząt.	1) Utrzymanie i uzupełnienie oznakowania granic rezerwatu oraz szlaku udostępnionego dla ruchu pieszego <sup>4)</sup> ; 2) remont/odbudowa infrastruktury służącej ukierunkowaniu ruchu pieszego w rezerwacie; 3) utrzymanie/ uzupełnienie tablic informujących o celach rezerwatu; 4) usuwanie odpadów.
<b>Zagrożenia potencjalne zewnętrzne</b>		
5.	Działania zmieniające warunki hydrologiczne i cechy fizyko-chemiczne wód podziemnych i powierzchniowych w rezerwacie i jego otulinie.	Dostosowanie gospodarki przestrzennej w otulinie rezerwatu do wymogów ochrony; nie wykonywanie w otulinie rezerwatu: 1) żadnych prac, które mogłyby obniżyć poziom wód powierzchniowych i podziemnych (nowe melioracje,

<sup>4)</sup> Na podstawie zarządzenia Regionalnego Dyrektora Ochrony Środowiska w Gdańsku z dnia 07.07.2017 r. w sprawie wyznaczenia szlaku udostępnionego dla ruchu pieszego w rezerwacie przyrody „Zielone”.

		<p>pobór wód podziemnych);</p> <p>2) żadnych prac zmieniających cechy fizyko-chemiczne wód powierzchniowych i podziemnych (wprowadzanie do gruntu zanieczyszczeń oraz wody o zmienionym składzie chemicznym i/lub termice, np. ścieków, gnojowicy, zasolonych wód z nawierzchni dróg).</p>
6.	<p>Położenie w granicach rezerwatu tylko fragmentu płatu boru bagiennego <i>Vaccinio uliginosi-Pinetum</i> – możliwość wykonania poza granicami rezerwatu prac, które mogą negatywnie wpłynąć na złoża torfowe i płat boru w rezerwacie (odwodnienie, eksploatacja torfu, działania powodujące eutrofizację).</p>	<p>1) W obrębie boru bagiennego położonego w otulinie rezerwatu (obręb Goszczyno: dz. ewid. nr: 10, 11 oraz obręb Karwieńskie Błota: dz. ewid.: 650, 651/1, 652, 653, 654 – część);</p> <p>a) zachowanie leśnego charakteru boru bagiennego;</p> <p>b) nie odwadnianie złoża torfowego;</p> <p>c) nie wydobywanie torfu;</p> <p>2) nie wykonywanie w otulinie rezerwatu żadnych prac mogących obniżyć poziom lub pogorszyć jakość wód na torfowisku.</p>
7.	<p>Zanieczyszczenie gleby, wód powierzchniowych i podziemnych oraz powietrza na skutek działalności zakładu górniczego – wydobywania ropy naftowej „Żarnowiec”.</p>	<p>1) Ograniczenie działalności zakładu górniczego do istniejących instalacji (z możliwością ich modernizacji w celu poprawy warunków ochrony środowiska i bezpieczeństwa), dostosowanie warunków eksploatacji i likwidacji, w tym planu ruchu zakładu, do wymogów ochrony rezerwatu;</p> <p>2) utworzenie filaru ochronnego obejmującego rezerwat i jego otulinę, w granicach którego ruch zakładu będzie zabroniony.</p>
8.	<p>Wzrost antropopresji na skutek rozbudowy lokalnej drogi gruntowej Odargowo - Szary Dwór lub rozwoju zabudowy w otoczeniu rezerwatu.</p>	<p>1) Zachowanie lokalnego charakteru drogi gruntowej Odargowo - Szary Dwór;</p> <p>2) dostosowanie gospodarki przestrzennej w otoczeniu rezerwatu do wymogów jego ochrony – zgodnie z zapisami wskazanymi w § 6 ust. 1 i ust. 2 niniejszego zarządzenia.</p>
9.	<p>Gospodarka leśna w otulinie rezerwatu polegająca na rębniach zupełnych, jednoczesnych rębniach złożonych na znacznym obszarze.</p>	<p>Dostosowanie gospodarki leśnej w otulinie rezerwatu do wymogów jego ochrony:</p> <p>1) zaniechanie użytkowania rębego w postaci cięć zupełnych i gniazdowych w pasie około 50 m od granic rezerwatu (na terenie tym dopuszcza się inne formy gospodarowania nie powodujące odsłonięcia dużych powierzchni, np. cięcia częściowe, stopniowe lub przerębowe);</p> <p>2) wyłączenie z prac gospodarczych części płatu boru bagiennego (obręb Goszczyno: dz. ewid. 10, 11 oraz obręb Karwieńskie Błota: dz. ewid. 650, 651/1, 652, 653, 654 – część).</p>

## Załącznik nr 2

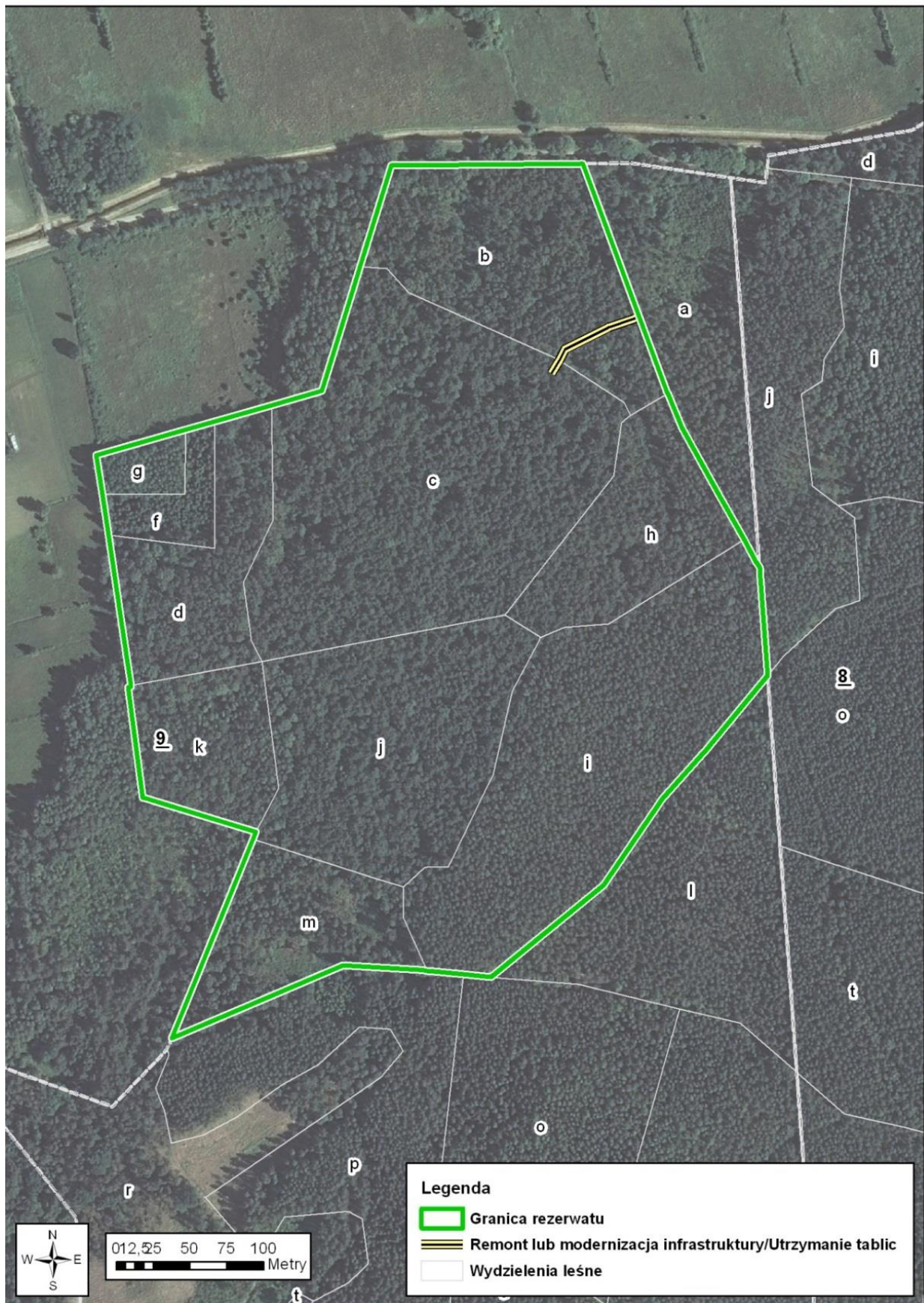
Działania ochronne na obszarze ochrony czynnej, z podaniem rodzaju, zakresu oraz lokalizacji tych działań.

Lp.	Rodzaj działań ochronnych	Zakres działań ochronnych	Lokalizacja działań ochronnych <sup>5)</sup>
1.	Eliminacja świerka ze wszystkich fitocenozy.	<ol style="list-style-type: none"> <li>1) Usunięcie wszystkich osobników świerka pospolitego (ze wszystkich warstw); prace wykonać stopniowo, w okresie XI-II; szacunkowa masa do usunięcia: około 360 m<sup>3</sup>, powierzchnia zabiegu – około 4,70 ha; drewno usunąć z terenu rezerwatu;</li> <li>2) usuwanie pojawiających się nalotów świerka pospolitego - według potrzeb w okresie obowiązywania planu.</li> </ol>	<p>Oddziały: 9 b, f, h, m; biochory: 1, 4, 6.</p>
2.	Wspieranie przebudowy drzewostanu lasu brzozowo-dębowego.	<ol style="list-style-type: none"> <li>1) Wprowadzanie dębu szypułkowego w lukach po naturalnie zamierającej starej sośnie i brzozie; skład gatunkowy odnowienia: 100 % Dbs;</li> <li>2) ogrodzenie odnowienia siatką leśną - według potrzeb;</li> <li>3) pielęgnacja odnowienia dębowego - według potrzeb.</li> </ol>	<p>Oddziały: 9 b, c, d, h, j, m; biochory: 1, 3, 5, 6.</p>
3.	Przebudowa drzewostanów w zbiorowiskach zastępczych na siedlisku lasu brzozowo-dębowego.	<ol style="list-style-type: none"> <li>1) Usunięcie sosny z dwóch płatów (gniazd), każdy o powierzchni 10-20 arów; masa sosny do usunięcia - około 860 m<sup>3</sup> (2x 430 m<sup>3</sup>); prace wykonać pomiędzy 5 a 15 rokiem obowiązywania planu; drewno usunąć poza granice rezerwatu z pozostawieniem około 10% poza gniazdami, w miejscach nie kolidujących z wiciokrzewem;</li> <li>2) wprowadzenie dębu szypułkowego w utworzone gniazda; skład – 100 % Dbs, okres wykonania: w następnym roku po wykonaniu gniazd;</li> <li>3) ogrodzenie gniazd siatką leśną;</li> <li>4) wykonanie koniecznych poprawek, uzupełnień i grodzień na wyciętych gniazdach – wg potrzeb;</li> <li>5) pielęgnacja odnowienia dębowego – według potrzeb;</li> <li>6) redukcja udziału posadzonego buka w podrostach poniżej 20 %, na powierzchni 3,36 ha;</li> <li>7) wprowadzenie dębu szypułkowego na powierzchni całej biochory (0,33 ha), skład odnowienia: 100 % Dbs, okres wykonania – w pierwszym 5-leciu obowiązywania planu ochrony;</li> <li>8) ogrodzenie powierzchni siatką leśną;</li> <li>9) wykonanie koniecznych poprawek, uzupełnień i grodzień na wyciętych gniazdach – wg potrzeb;</li> <li>10) pielęgnacja odnowienia dębowego – według potrzeb.</li> </ol>	<p>Oddział 9 i; biochora 2.</p> <p>Oddział 9 f; biochora 4.</p>
4.	Ograniczenie niekorzystnych	<ol style="list-style-type: none"> <li>1) Wykonanie 1-3 drewnianych zastawek spiętrzających na rowie odwadniającym bór bagienny; wysokość</li> </ol>	Rów w oddz.9 d.

<sup>5)</sup> Nadleśnictwo Wejherowo, obręb Kolkowo, wg Planu Urządzenia Lasu na lata 2015-2024.

	zmian stosunków wodnych.	piętrzenia wody- około 50 cm od dna rowu; w przypadku niedostatecznego efektu działania zastawki (dalszego przesuszenia) – dopuszcza się możliwość podniesienia poziomu piętrzenia; okres wykonania - pierwsze 5-lecie obowiązywania planu ochrony; 2) monitoring stanu zastawek i ich konserwacja – wg potrzeb.	
5.	Ograniczenie antropopresji i jej skutków.	1) Utrzymanie oznakowania przebiegu granic rezerwatu; 2) remont lub modernizacja infrastruktury wzdłuż szlaku udostępnionego dla ruchu pieszego- wg potrzeb; 3) uzupełnienie i utrzymanie tablic informacyjnych i edukacyjnych – wg potrzeb; 4) usuwanie odpadów – wg potrzeb.	1) Granice rezerwatu; 2), 3) wzdłuż szlaku wskazanego na mapie – załączniku nr 3 do zarządzenia; 4) cały rezerwat.

## Załącznik nr 3

Lokalizacja działań ochronnych dotyczących ograniczania antropopresji wzdłuż wyznaczonych szlaków<sup>6)</sup>

<sup>6)</sup> Na podstawie zarządzenia Regionalnego Dyrektora Ochrony Środowiska w Gdańsku z dnia 07.07.2017 r. w sprawie wyznaczenia szlaku udostępnionego dla ruchu pieszego w rezerwacie przyrody „Zielone”.