



DZIENNIK URZĘDOWY

WOJEWÓDZTWA POMORSKIEGO

Gdańsk, dnia czwartek, 2 sierpnia 2018 r.

Poz. 3138

ZARZĄDZENIE REGIONALNEGO DYREKTORA OCHRONY ŚRODOWISKA W GDAŃSKU

z dnia 30 lipca 2018 r.

w sprawie ustanowienia planu ochrony dla rezerwatu przyrody „Mechowisko Krąg”

Na podstawie art. 19 ust. 6, w związku z art. 20 ust. 3 i 5 oraz art. 28 ust. 10 ustawy z dnia 16 kwietnia 2004 roku o ochronie przyrody (Dz. U. z 2018 r. poz. 142 tj. ze zm.¹⁾) zarządza się, co następuje:

§ 1. Ustanawia się plan ochrony dla rezerwatu przyrody „Mechowisko Krąg”, zwanego dalej „rezerwatem”.

§ 2. 1. Celem ochrony w rezerwacie jest zachowanie ekosystemu torfowiska alkalicznego z unikatową florą mchów i roślin naczyniowych.

2. Przyrodniczymi i społecznymi uwarunkowaniami realizacji celu, o którym mowa w ust. 1, są:

- 1) dobry stan zachowania siedliska przyrodniczego z załącznika I Dyrektywy siedliskowej²⁾ – 7230 górskie i nizinne torfowiska zasadowe o charakterze młak, turzycowisk i mechowisk;
- 2) położenie w granicach rezerwatu tylko części mechowiska (siedliska 7230);
- 3) położenie rezerwatu w obszarach Natura 2000 Jezioro Krąg PLH220070 oraz Bory Tucholskie PLB220009.

§ 3. 1. Mapę obszaru Natura 2000 Jezioro Krąg PLH220070 w części pokrywającej się z obszarem rezerwatu zawiera załącznik nr 1 do zarządzenia.

2. Opis granic obszaru Natura 2000 Jezioro Krąg PLH220070 w części pokrywającej się z obszarem rezerwatu zawiera załącznik nr 2 do zarządzenia.

§ 4. Obszar rezerwatu objęty jest ochroną czynną.

§ 5. Identyfikację oraz określenie sposobów eliminacji lub ograniczania istniejących i potencjalnych zagrożeń wewnętrznych i zewnętrznych oraz ich skutków zawiera załącznik nr 3 do zarządzenia.

§ 6. Działania ochronne na obszarze ochrony czynnej, z podaniem rodzaju, zakresu oraz lokalizacji tych działań określa załącznik nr 4 do zarządzenia.

§ 7. Identyfikację istniejących i potencjalnych zagrożeń dla zachowania właściwego stanu ochrony siedlisk przyrodniczych oraz gatunków roślin i ich siedlisk będących przedmiotami ochrony obszaru Natura 2000 Jezioro Krąg PLH220070 określa załącznik nr 5 do zarządzenia.

§ 8. Cele działań ochronnych w stosunku do poszczególnych przedmiotów ochrony obszaru Natura 2000 Jezioro Krąg PLH220070 określa załącznik nr 6 do zarządzenia.

¹⁾ Zmiany ustawy wynikają z Dz. U. z 2018 r. poz. 10, poz. 650.

²⁾ Dyrektywa Rady 92/43/EWG z dnia 21 maja 1992 roku w sprawie ochrony siedlisk przyrodniczych oraz dzikiej fauny i flory.

§ 9. Działania ochronne dotyczące ochrony czynnej siedlisk przyrodniczych oraz gatunków roślin i ich siedlisk będących przedmiotami ochrony obszaru Natura 2000 Jezioro Krąg PLH220070 ze wskazaniem podmiotów odpowiedzialnych za ich wykonanie i obszarów ich wdrażania określa załącznik nr 7 do zarządzenia.

§ 10. 1. Działania dotyczące monitoringu stanu przedmiotów ochrony obszaru Natura 2000 Jezioro Krąg PLH220070 oraz realizacji celów działań ochronnych określa załącznik nr 8 do zarządzenia.

2. Podmiotem odpowiedzialnym za wykonanie działań wskazanych w załączniku nr 8 do zarządzenia jest Regionalna Dyrekcja Ochrony Środowiska w Gdańsku.

§ 11. Do rybactwa udostępnia się zatokę jeziora Krąg położoną w granicach rezerwatu – zgodnie z obowiązującym operatem rybackim określającym sposób prowadzenia gospodarki rybackiej na tym terenie.

§ 12. 1. Określa się następujące ustalenia do studium uwarunkowań i kierunków zagospodarowania przestrzennego gminy Stara Kiszewa oraz do miejscowych planów zagospodarowania przestrzennego, dotyczące eliminacji lub ograniczenia zagrożeń wewnętrznych lub zewnętrznych:

1) zachować dotychczasową funkcję terenów opisanych kartami:

a) w miejscowym planie zagospodarowania przestrzennego obejmującym obszar obrębu geodezyjnego wsi Bartoszyłas (uchwała nr XLII/271/2010 Rady Gminy Stara Kiszewa z dnia 23.10.2010 r.): B043-ZL, B047-ZK, B048-ZL, B049-ZL, B055-ZL, B058-ZK, z uwzględnieniem zmian wskazanych w ust. 2 pkt 2;

b) w miejscowym planie zagospodarowania przestrzennego obejmującym obszar obrębu geodezyjnego wsi Konarzyny (uchwała nr XXXI/180/2013 Rady Gminy Stara Kiszewa z dnia 25.04.2013 r.): A042-ZL, A043-ZK, A063-ZL, A064-ZK, z uwzględnieniem zmian wskazanych w ust. 2 pkt 3;

2) w zlewni jeziora Krąg (wskazanej w załączniku nr 9 do zarządzenia) nie podejmować działań naruszających warunki hydrologiczne jeziora i jego zlewni oraz zmieniających cechy fizyko-chemiczne wód podziemnych, m.in. nie wprowadzać do gruntu zanieczyszczeń i wody o zmienionym składzie chemicznym i/lub termice, nie pobierać wód podziemnych w stopniu mogącym obniżyć poziom wód powierzchniowych i podziemnych;

3) realizować gospodarkę ściekową w zlewni jeziora Krąg w oparciu o kanalizację ściekową, a do czasu jej wybudowania – o szczelne zbiorniki bezodpływowe.

2. Określa się następujące wskazania do zmian do studium uwarunkowań i kierunków zagospodarowania przestrzennego gminy Stara Kiszewa oraz miejscowych planów zagospodarowania przestrzennego:

1) uwzględnić istnienie rezerwatu przyrody „Mechowisko Krąg” i uwarunkowania ochrony siedlisk przyrodniczych w granicach rezerwatu i jego otuliny oraz istnienie obszaru Natura 2000 Jezioro Krąg PLH220070;

2) w miejscowym planie zagospodarowania przestrzennego obejmującym obszar obrębu geodezyjnego wsi Bartoszyłas (uchwała nr XLII/271/2010 Rady Gminy Stara Kiszewa z dnia 23.10.2010 r.) dla terenów opisanych kartami nr:

a) B047-ZK, B058-ZK:

- zwiększyć powierzchnię biologicznie czynną z 80% do 100%;
- zmienić zapis „dopuszcza się użytkowanie rolnicze terenów” na: „dopuszcza się użytkowanie rolnicze terenów w formie użytków zielonych (Ł, Ps), nie dopuszcza się użytkowania w formie gruntów ornych (R)”;

b) B050-UT, B054-UT, B051-MN/MR w zakresie dotyczącym odprowadzania ścieków komunalnych usunąć zapis umożliwiający odprowadzanie ścieków do oczyszczalni przydomowych;

3) w miejscowym planie zagospodarowania przestrzennego obejmującym obszar obrębu geodezyjnego wsi Konarzyny (uchwała nr XXXI/180/2013 Rady Gminy Stara Kiszewa z dnia 25.04.2013 r.) dla terenów opisanych kartami nr:

a) A064-ZK:

- zwiększyć powierzchnię biologicznie czynną z 80% do 100%;

- dopuścić użytkowanie rolnicze w obrębie użytków oznaczonych jako Ł, Ps położonych w obrębie otuliny rezerwatu przyrody „Mechowisko Krąg” wyłącznie w zakresie ekstensywnego użytkowania kośnego, bez możliwości przeorywania, podsiewania traw i nawożenia, z możliwością usuwania drzew i krzewów;
- nie wprowadzać nasadzeń drzew i krzewów na użytki oznaczone jako Ł, Ps położone w obrębie otuliny rezerwatu przyrody „Mechowisko Krąg”;

b) A043-ZK:

- zwiększyć powierzchnię biologicznie czynną z 80% do 100%;
- zmienić zapis „dopuszcza się użytkowanie rolnicze terenów” na: dopuszcza się użytkowanie rolnicze terenów w formie użytków zielonych (Ł, Ps), nie dopuszcza się użytkowania w formie gruntów ornych (R).

§ 13. Zarządzenie wchodzi w życie po upływie 14 dni od dnia ogłoszenia.

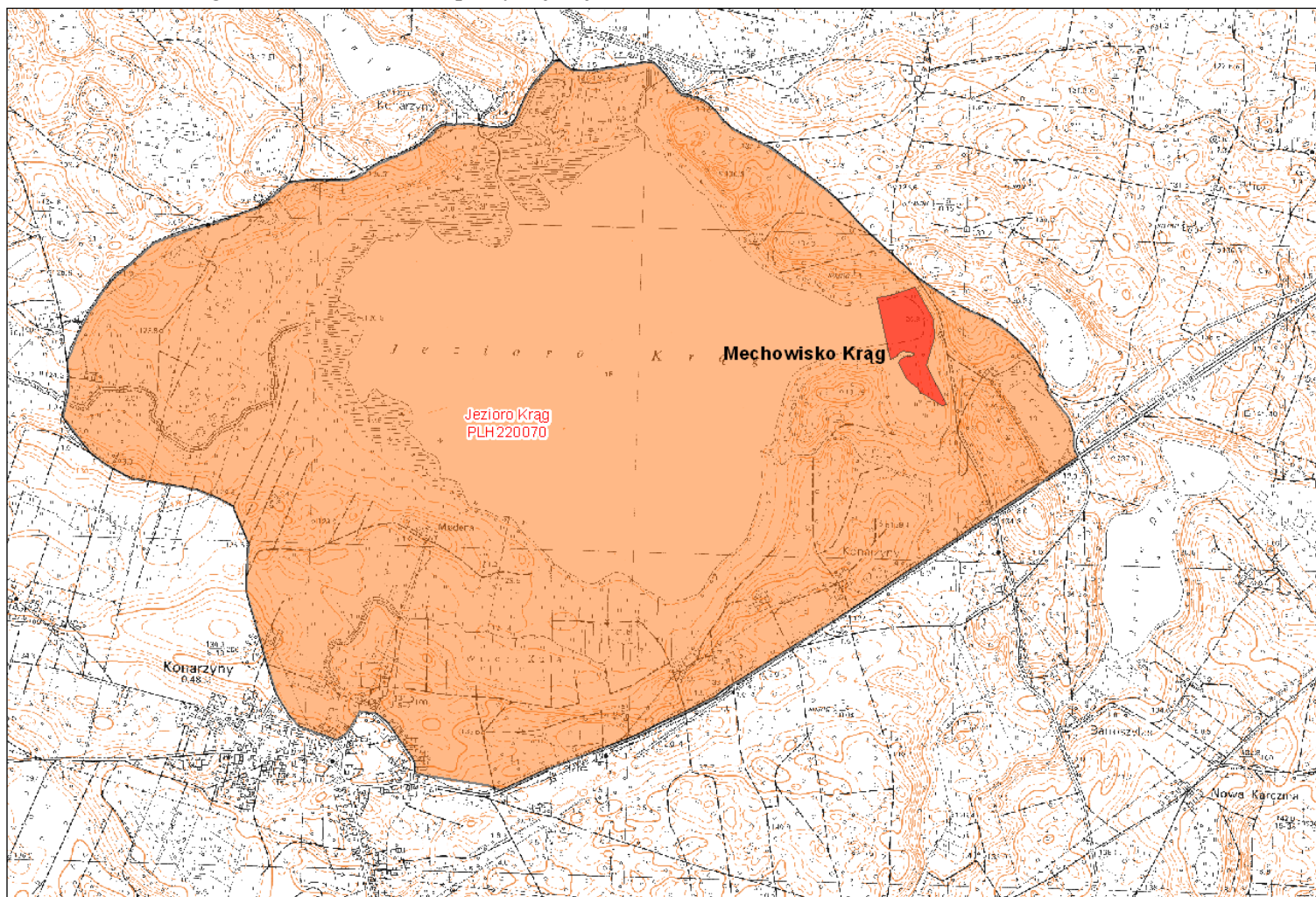
p.o. Regionalnego Dyrektora
Ochrony Środowiska
w Gdańsku

Paweł Stępniewski

Załączniki do zarządzenia
Regionalnego Dyrektora Ochrony Środowiska w Gdańsku
z dnia 30 lipca 2018 r.

Załącznik nr 1

Mapa obszaru Natura 2000 Jezioro Krąg PLH220070 w części pokrywającej się z obszarem rezerwatu.



Załącznik nr 2

Opis granic obszaru Natura 2000 Jezioro Krąg PLH220070 w części pokrywającej się z obszarem rezerwatu. Wykaz współrzędnych punktów załamania granicy rezerwatu wykonanych w układzie współrzędnych płaskich prostokątnych PL-1992

Lp.	X	Y	Lp.	X	Y	Lp.	X	Y
1	679931,19	441994,82	11	679636,39	442127,35	21	679750,22	442086,76
2	679936,18	442034,04	12	679651,77	442122,01	22	679751,38	442103,22
3	679961,75	442111,38	13	679668,78	442097,59	23	679754,53	442109,05
4	679952,11	442118,17	14	679681,47	442084,86	24	679758,70	442108,88
5	679862,92	442168,35	15	679693,55	442080,40	25	679764,07	442088,92
6	679808,56	442170,92	16	679706,63	442072,94	26	679766,11	442073,18
7	679720,42	442147,47	17	679720,44	442062,25	27	679757,71	442061,48
8	679601,23	442209,80	18	679732,06	442060,10	28	679747,91	442049,54
9	679598,22	442193,79	19	679741,23	442066,48	29	679739,85	442034,27
10	679631,35	442139,43	20	679748,27	442077,01	30	679931,19	441994,82

Załącznik nr 3

Identyfikacja oraz określenie sposobów eliminacji lub ograniczania istniejących i potencjalnych zagrożeń wewnętrznych i zewnętrznych oraz ich skutków.

Lp.	Identyfikacja zagrożeń wewnętrznych i zewnętrznych	Sposoby eliminacji lub ograniczania istniejących i potencjalnych zagrożeń wewnętrznych i zewnętrznych oraz ich skutków
Zagrożenia istniejące wewnętrzne		
1.	Ekspansja wysokich bylin na części mechowiska.	Ekstensywne koszenie powierzchni objętych ekspansją wysokich bylin.
2.	Odwadnianie torfowiska rowami melioracyjnymi.	1) Ocena uwodnienia torfowiska (stały monitoring); 2) ocena przepływu wody istniejącymi rowami; 3) blokowanie przepływu w rowach – w przypadku stwierdzenia takiej potrzeby.
Zagrożenia potencjalne wewnętrzne		
3.	Sukcesja wysokich bylin oraz drzew i krzewów na obszarze obecnie nie zagrożonym tym zjawiskiem.	1) Ocena zarastania mechowiska przez wysokie byliny oraz drzewa i krzewy; 2) ekstensywne koszenie mechowiska lub usuwanie drzew i krzewów – w przypadku określenia takiej potrzeby.
Zagrożenia istniejące zewnętrzne		
4.	Spadek poziomu wód gruntowych.	Nie odnawianie rowów przecinających mechowisko poza granicami rezerwatu.
5.	Zabudowa w bezpośrednim sąsiedztwie rezerwatu, jako źródło zanieczyszczeń oraz diaspor gatunków obcych siedliskowo.	Dostosowanie gospodarki przestrzennej w otoczeniu torfowiska do wymogów ochrony – zgodnie z zapisami wskazanymi w § 12 ust. 1 i ust. 2 niniejszego zarządzenia.
Zagrożenia potencjalne zewnętrzne		
6.	Niewłaściwe użytkowanie mechowiska położonego poza granicami rezerwatu (np. wałowanie, przeorywanie, podsiewanie, nawożenie).	Dopuszczalne ekstensywne koszenie (przy użyciu sprzętu ręcznego) oraz usuwanie drzew i krzewów.
7.	Sukcesja drzew i krzewów na mechowisku.	1) Eliminacja drzew i krzewów na części mechowiska nie objętej rezerwatem; 2) ocena rozprzestrzeniania się gatunków drzewiastych na mechowisku w granicach rezerwatu; w razie potrzeby – usuwanie nalotów drzew i krzewów.
8.	Ekspansja tataraku rosnącego przy granicy rezerwatu na teren mechowiska.	Monitorowanie zasięgu płatu tataraku; w razie rozprzestrzeniania na teren rezerwatu – usuwanie.
9.	Rozwój zabudowy turystyczno-leśniczowskiej w otoczeniu rezerwatu.	Uwzględnić ustalenia do studium uwarunkowań i kierunków zagospodarowania przestrzennego gminy Stara Kiszewa oraz do miejscowych planów zagospodarowania przestrzennego oraz wskazania do zmian tych dokumentów – zgodnie z zapisami § 12 ust. 1 i ust. 2 niniejszego zarządzenia.

10.	Działania zmieniające warunki hydrologiczne torfowiska i jego zlewni, np. melioracje, pobór wód podziemnych w zlewni torfowiska.	Dostosowanie gospodarki przestrzennej w zlewni torfowiska do wymogów ochrony torfowiska (zapewnienie nie naruszania warunków hydrologicznych), zapewnienie nieużytkowania południowej części torfowiska.
11.	Działania zmieniające cechy fizyko-chemiczne wód podziemnych na torfowisku oraz wód Jeziora Krąg i ich zlewni: wprowadzanie do gruntu zanieczyszczeń, wprowadzanie do gruntu wody o zmienionym składzie chemicznym i/lub termice (np. ścieków, gnojowicy).	<ol style="list-style-type: none">1) Dostosowanie gospodarki przestrzennej w otoczeniu torfowiska do wymogów ochrony (zapewnienie nie naruszania warunków hydrochemicznych); zapewnienie nieużytkowania południowej części torfowiska;2) dostosowanie gospodarki przestrzennej w zlewni Jeziora Krąg do wymogów ochrony (zapewnienie nie naruszania warunków hydrochemicznych jeziora, realizowania gospodarki ściekowej w zlewni jeziora w oparciu o kanalizację, a do czasu jej wybudowania – o szczelne zbiorniki bezodpływowe);3) monitoring hydrochemiczny wód torfowiska.
12.	Gospodarka leśna w zlewni bezpośredniej torfowiska polegająca na rębniach zupełnych, jednoczesnych rębniach złożonych na znacznym obszarze zlewni bezpośredniej.	Dostosowanie gospodarki leśnej w otulinie rezerwatu do wymogów ochrony torfowiska: zaniechanie użytkowania rębego w pasie około 50 m wokół torfowiska (na terenie tym dopuszcza się inne formy gospodarowania nie powodujące odsłonięcia dużych powierzchni gleby oraz wzmoczenia procesów erozji wodnej i dostawy związków mineralnych i organicznych na mechowisko).

Załącznik nr 4

Działania ochronne na obszarze ochrony czynnej, z podaniem rodzaju, zakresu oraz lokalizacji tych działań.

Lp.	Rodzaj działań ochronnych	Zakres działań ochronnych	Lokalizacja działań ochronnych ³⁾
1.	Ekstensywne koszenie mechowiska zajętego przez wysokie byliny.	1) Na powierzchni ok. 0,15 ha; 2) kosić co 2 lata przy użyciu sprzętu ręcznego (np. kosi spalinowej), w pierwszej połowie wrzeźnia, na wysokości runi około 15 cm; skoszoną biomasę usunąć poza granice rezerwatu.	Północna część działki ewid. nr 554 (biochory nr 4 i 5).
2.	Ocena zarastania mechowiska przez wysokie byliny oraz drzewa i krzewy.	Ocena co 3-5 lat; w przypadku stwierdzenia ekspansji wysokich bylin lub nalotów drzew lub krzewów podjąć ekstensywne koszenie lub wycinanie/wyrywanie gatunków drzewiastych; wszystkie prace wykonać przy użyciu sprzętu ręcznego.	Powierzchnia całego mechowiska w granicach rezerwatu.
3.	Monitoring hydrologiczny i hydrochemiczny.	1) Montaż 3-4 automatycznych urządzeń, np. typu diver; 2) ocena poziomu wód gruntowych na podstawie pomiarów ww. urządzeń; 3) natężenie przepływu w rowie odprowadzającym wodę z torfowiska – 2 razy w roku (wiosna, lato); 4) pH, przewodność, barwa wody, wapń, magnez, wodorowęglany, siarczany, chlorki, fosfor i azot całkowity, fosforany, azot amonowy w piezometrze i ciekach – pomiary co 5 lat, w tych samych latach co monitoring siedliska 7230; 5) w przypadku potwierdzenia przesuszenia torfowiska na skutek działania rowu odwadniającego – budowa ok. 4 przegród na rowie (piętrzenie do poziomu powierzchni torfowiska).	1), 2), 4) Działka ewid. nr 554: 1 urządzenie w północnej części torfowiska i 2-3 w południowej części; 3), 4), 5) rów przebiegający wzdłuż wschodniej części rezerwatu.

³⁾ Gmina Stara Kiszewa, obręb Stara Kiszewa.

Załącznik nr 5

Identyfikacja istniejących i potencjalnych zagrożeń dla zachowania właściwego stanu ochrony siedlisk przyrodniczych oraz gatunków roślin i ich siedlisk będących przedmiotami ochrony obszaru Natura 2000 Jezioro Krąg PLH220070.

Lp.	Przedmiot ochrony	Identyfikacja istniejących i potencjalnych zagrożeń
1.	3150 Starorzeczka i naturalne eutroficzne zbiorniki wodne ze zbiorowiskami z <i>Nympheion, Potamion</i> .	<p>Zagrożenia istniejące:</p> <ol style="list-style-type: none"> 1) H01.05 rozproszone zanieczyszczenie wód powierzchniowych z powodu działalności związanej z rolnictwem i leśnictwem; 2) H01.08 rozproszone zanieczyszczenie wód powierzchniowych z powodu ścieków z gospodarstw domowych. <p>Zagrożenia potencjalne:</p> <ol style="list-style-type: none"> 1) H01.08 rozproszone zanieczyszczenie wód powierzchniowych z powodu ścieków z gospodarstw domowych (intensyfikacja zabudowy w zlewni jeziora).
2.	7230 – Górskie i nizinne torfowiska zasadowe o charakterze młak, turzycowisk i mechowisk.	<p>Zagrożenia istniejące:</p> <ol style="list-style-type: none"> 1) K04.01 konkurencja (ekspansja wysokich bylin na części mechowiska); 2) J02.01 zasypywanie terenu, melioracje i osuszanie (odwadnianie torfowiska rowami melioracyjnymi); 3) H01.08 rozproszone zanieczyszczenie wód powierzchniowych z powodu ścieków z gospodarstw domowych (zabudowa w bezpośrednim sąsiedztwie rezerwatu). <p>Zagrożenia potencjalne:</p> <ol style="list-style-type: none"> 1) A02 zmiana sposobu uprawy (niewłaściwe użytkowanie mechowiska położonego poza granicami rezerwatu np. wałowanie, przeorywanie, podsiewanie, nawożenie); 2) K04.01 konkurencja (sukcesja wysokich bylin, drzew i krzewów na całej powierzchni mechowiska); 3) H01.05 rozproszone zanieczyszczenie wód powierzchniowych z powodu działalności związanej z rolnictwem i leśnictwem; 4) H01.08 rozproszone zanieczyszczenie wód powierzchniowych z powodu ścieków z gospodarstw domowych (rozwój zabudowy w sąsiedztwie rezerwatu); 5) H02 zanieczyszczenie wód podziemnych (wód zasilających mechowisko); 6) B07 inne rodzaje praktyk leśnych (rębnie zupełne, jednoczesne rębnie złożone na znacznym obszarze zlewni bezpośredniej torfowiska powodujące erozję gleby i dostawę związków mineralnych i organicznych na torfowisko).
3.	1903 lipiennik Loesela <i>Liparis loeselii</i> ; 1393 sierpowiec błyszczący <i>Drepanocladus vernicosus</i> .	<p>Zagrożenia istniejące:</p> <ol style="list-style-type: none"> 1) K04.01 konkurencja (ekspansja wysokich bylin na części mechowiska); 2) J02.01 zasypywanie terenu, melioracje i osuszanie (odwadnianie torfowiska rowami melioracyjnymi); 3) H01.08 rozproszone zanieczyszczenie wód powierzchniowych z powodu ścieków z gospodarstw domowych (zabudowa w bezpośrednim sąsiedztwie rezerwatu).

		<p>Zagrożenia potencjalne:</p> <ol style="list-style-type: none">1) A02 zmiana sposobu uprawy (niewłaściwe użytkowanie mechowiska położonego poza granicami rezerwatu np. wałowanie, przeorywanie, podsiewanie, nawożenie);2) K04.01 konkurencja (sukcesja wysokich bylin, drzew i krzewów na całej powierzchni mechowiska);3) H01.05 rozproszone zanieczyszczenie wód powierzchniowych z powodu działalności związanej z rolnictwem i leśnictwem;4) H01.08 rozproszone zanieczyszczenie wód powierzchniowych z powodu ścieków z gospodarstw domowych (rozwój zabudowy w sąsiedztwie rezerwatu);5) H02 zanieczyszczenie wód podziemnych (wód zasilających mechowisko);6) B07inne rodzaje praktyk leśnych (rębnie zupełne, jednoczesne rębnie złożone na znacznym obszarze zlewni bezpośrednio torfowiska powodujące erozję gleby i dostawę związków mineralnych i organicznych na torfowisko).
--	--	---

Załącznik nr 6

Cele działań ochronnych w stosunku do poszczególnych przedmiotów ochrony obszaru Natura 2000 Jezioro Krąg PLH220070.

Lp.	Przedmiot ochrony	Cele działań ochronnych ⁴⁾
1.	3150 Starorzeczka i naturalne eutroficzne zbiorniki wodne ze zbiorowiskami z <i>Nympheion, Potamion</i> .	Nie określa się celów działań ochronnych.
2.	7230 Górskie i nizinne torfowiska zasadowe o charakterze młak, turzycowisk i mechowisk.	<ol style="list-style-type: none"> 1) Utrzymanie siedliska w nie pogorszonym stanie ochrony w odniesieniu do wskaźników ocenionych na poziomie właściwym FV (<i>powierzchnia siedliska na stanowisku, gatunki charakterystyczne, gatunki dominujące, pokrycie i struktura gatunkowa mchów, obce gatunki inwazyjne, pH, obecność krzewów i drzew, stopień uwodnienia, pozyskanie torfu</i>); 2) utrzymanie siedliska w co najmniej nie pogorszonym stanie ochrony, tj. na poziomie przynajmniej niezadawalającym U1 w odniesieniu do wskaźnika <i>melioracje odwadniające</i>; 3) poprawa wskaźnika <i>gatunki ekspansywne roślin zielnych</i> ocenionego na U2 – przynajmniej do stanu U1.
3.	1903 lipiennik Loesela <i>Liparis loeselii</i> .	<ol style="list-style-type: none"> 1) Niedopuszczenie do zmniejszenia powierzchni siedliska, na którym występuje lipiennik; 2) utrzymanie wskaźników siedliska ocenionych na FV na dotychczasowym poziomie (<i>powierzchnia siedliska potencjalnego i zajętego, fragmentacja siedliska, stopień zarośnięcia siedliska przez roślinność drzewiastą i krzewiastą, wysokie byliny/ gatunki ekspansywne, grubość warstwy nierozłożonych szczątków roślinnych, miejsca do kiełkowania</i>); 3) utrzymanie wskaźników siedliska ocenionych na U1 przynajmniej na dotychczasowym poziomie (<i>stopień uwodnienia podłoża</i>); 4) poprawa wskaźnika <i>wysokość runi</i> ocenionego na U2 – przynajmniej do stanu U1.
4.	1393 sierpowiec błyszczący <i>Drepanocladus vernicosus</i> .	<ol style="list-style-type: none"> 1) Niedopuszczenie do zmniejszenia powierzchni siedliska, na którym występuje sierpowiec; 2) utrzymanie wskaźników siedliska ocenionych na FV na dotychczasowym poziomie (<i>powierzchnia siedliska potencjalnego i zajętego, fragmentacja siedliska, gatunki obce inwazyjne, ocienienie przez drzewa i krzewy, uwodnienie terenu</i>); 3) poprawa wskaźników: <i>wysokość runi, zwarcie runi lub runa i gatunki ekspansywne</i> ocenionych na U2 – przynajmniej do stanu U1.

⁴⁾ Cele wskazano na podstawie ocen stanu zachowania siedlisk i gatunków zawartych w dokumentacji do planu ochrony rezerwatu przyrody „Mechowisko Krąg” (FRUGILE 2016).

Załącznik nr 7

Działania ochronne dotyczące ochrony czynnej siedlisk przyrodniczych oraz gatunków roślin i ich siedlisk będących przedmiotami ochrony obszaru Natura 2000 Jezioro Krąg PLH220070 ze wskazaniem podmiotów odpowiedzialnych za ich wykonanie i obszarów ich wdrażania.

Przedmiot ochrony	Działania ochronne	Obszar wdrażania ⁵⁾	Podmiot odpowiedzialny za wykonanie
7230 – górskie i nizinne torfowiska zasadowe o charakterze młak, turzycowisk i mechowisk; oraz gatunki związane z mechowiskami: 1903 - lipiennik Loesela <i>Liparis loeselii</i> ; 1393 -sierpowiec błyszczący <i>Drepanocladus vernicosus</i> .	<ol style="list-style-type: none"> 1) Ekstensywne koszenie mechowiska zajętego przez wysokie byliny; na powierzchni ok. 0,15 ha; kosić ręcznie (np. kosą spalinową), co 2 lata, w pierwszej połowie września, na wysokości runi około 15 cm; skoszoną biomasę usunąć poza granice rezerwatu; 2) ocena zarastania mechowiska przez wysokie byliny oraz drzewa i krzewy – co 3-5 lat; w razie potrzeby – podjęcie ekstensywnego koszenia lub wycinania/wyrywania gatunków drzewiastych; 3) monitoring hydrologiczny i hydrochemiczny; w przypadku potwierdzenia przesuszenia torfowiska na skutek działania rowu odwadniającego – budowa ok. 4 przegród na rowie (piętrzenie do poziomu powierzchni torfowiska). 	<ol style="list-style-type: none"> 1) Północna część działki ewid. nr 554 (biochory nr 4 i 5); 2) powierzchnia całego mechowiska; 3) działka ewid. nr 554: 1 urządzenie w północnej części torfowiska i 2-3 w południowej części; rów przy wschodniej granicy rezerwatu. 	RDOŚ w Gdańsku.

⁵⁾ Gmina Stara Kiszewa, obręb Stara Kiszewa.

Załącznik nr 8

Działania dotyczące monitoringu stanu przedmiotów ochrony obszaru Natura 2000 Jezioro Krąg PLH220070 oraz realizacji celów działań ochronnych.

Lp.	Przedmiot ochrony	Monitorowany wskaźnik stanu ochrony	Obszar wdrażania ⁶⁾
1.	7230 – górskie i nizinne torfowiska zasadowe o charakterze młak, turzycowisk i mechowisk.	1) Powierzchnia siedliska; 2) struktura i funkcja; 3) perspektywy ochrony; zgodnie z PMS GIOŚ, co 5 lat.	Działka ewid. nr 554.
2.	1903 - lipiennik Loesela <i>Liparis loeselii</i> .	Pełna ocena stanu ochrony: a) populacja; b) siedlisko; c) perspektywy ochrony. Wg metodyki monitoringu GIOŚ co 5 lat.	Działka ewid. nr 554.
3.	1393 -sierpowiec błyszczący <i>Drepanocladus vernicosus</i> .	Pełna ocena stanu ochrony: a) populacja; b) siedlisko; c) perspektywy ochrony. Wg metodyki monitoringu GIOŚ co 5 lat. Ocena w tych samych punktach co monitoring wykonany w 2014 r.	Działka ewid. nr 554.

⁶⁾ Gmina Stara Kiszewa, obręb Stara Kiszewa.

Załącznik nr 9
Zlewnia jeziora Krąg.

