

OPIS PRZEDMIOTU ZAMÓWIENIA

1. **Nazwa zamówienia:** Likwidacja pozostałości wież obserwacyjnych w rezerwacie przyrody „Bielawa”

2. **Przedmiot zamówienia:**

Przedmiotem zamówienia jest likwidacja pozostałości wież obserwacyjnych w rezerwacie przyrody „Bielawa” zlokalizowanych na otwartej przestrzeni torfowiska.

Rezerwat „Bielawa” położony jest w niecce Bielawskich Błot. Obejmuje częściowo zdegradowany kompleks torfowisk wysokich i przejściowych, w tym również powierzchnie wrzosowiskowe i leśne. Jego obszar wchodzi w skład 3 gmin: Krokowa, Puck i Władysławowo.

Rezerwat „Bielawa” obejmuje ochroną obszar podmokły, o niestabilnym poziomie wód gruntowych. W obrębie rozległej kopuły torfowej znajdują się nieliczne, trudno przejezdne pozostałości dawnych dróg i liczne rowy. Teren, zależnie od warunków hydrometeorologicznych, może być zarówno przesuszony jak i silnie uwodniony. Grunt na większości jego powierzchni jest zatorfiony i grząski. Torfowisko jest miejscem odpoczynku, żerowania i lęgów ptaków wodno - błotnych. Ze względu na to Bielawskie Błota, poza ochroną rezerwatową zostały włączone do sieci NATURA 2000 jako obszar specjalnej ochrony ptaków Bielawskie Błota (PLB220010). Ww. czynniki istotnie wpływają na warunki wykonania prac.

Na południowo – wschodnim krańcu oraz w północnej i północno – wschodniej części rezerwatu zlokalizowane były 3 wieże obserwacyjne. Ich budowa miała miejsce w okresie przed zabiegami ochrony czynnej, dzięki którym poziom wód w rezerwacie znacząco się podniósł. Ponadto są obecnie całkowicie odsłonięte na skutek usunięcia roślinności drzewiastej z naturalnie bezdrzewnej kopuły torfowiska wysokiego. Dlatego też aktualnie nie mogą odgrywać swojej roli – dostęp do nich jest utrudniony ze względu na liczne rozlewiska i podmokłości, a obecność na nich ludzi zagraża płoszeniem zwierząt w nowych stanowiskach lęgowych i rozrodczych. Ze względu na powyższe okoliczności celowa jest ich likwidacja. Konstrukcje wież nie spełniają już swojej funkcji, nie mają wszystkich elementów, a ich stan stwarza zagrożenie dla bezpieczeństwa osób, które przypadkowo chciałyby na nie wejść.

3. **Podstawa sporządzenia zamówienia:**

Zarządzenie Regionalnego Dyrektora Ochrony Środowiska w Gdańsku z dnia 6 listopada 2017 roku w sprawie ustanowienia zadań ochronnych dla rezerwatu przyrody "Bielawa".

4. **Zakres zlecenia:**

Likwidacja pozostałości trzech wież obserwacyjnych w rezerwacie przyrody „Bielawa”.

4.1. Zakres merytoryczny:

Pozostałości drewnianej konstrukcji wież, są umocowane na elementach betonowych. Likwidacja wież ma obejmować ich uprzętnięcie oraz wywóz materiału poza obszar rezerwatu i zagospodarowanie odpadów na koszt Wykonawcy. W przypadku braku możliwości usunięcia betonowych kotw, należy je pozostawić w gruncie usuwając wszelkie elementy (drewniane, metalowe) wystające z fragmentów betonowych ponad powierzchnię gruntu. Przykładową wieżę do demontażu przedstawia fotografia poniżej (wieża nr 1).



4.2. Zakres przestrzenny:

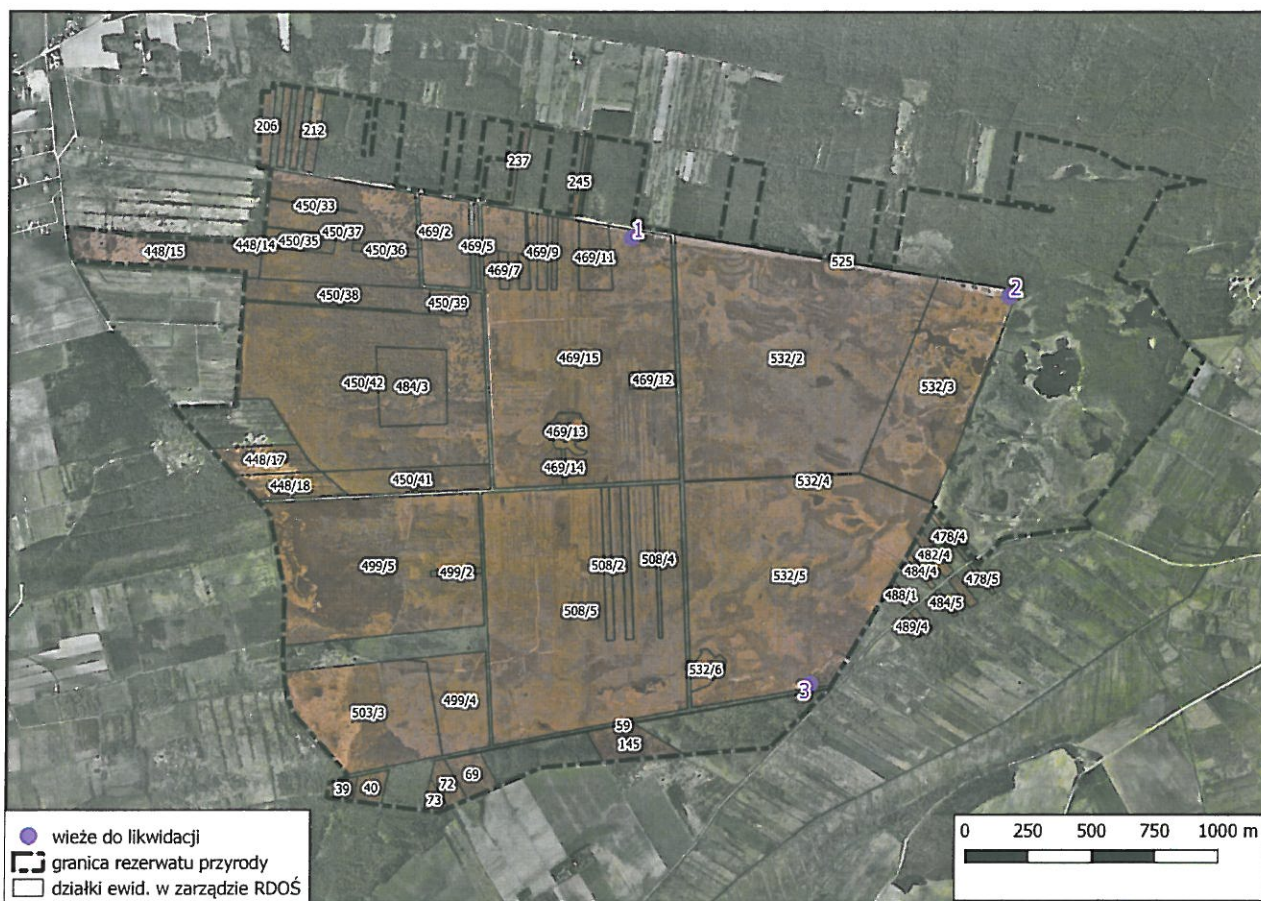
Rezerwat przyrody „Bielawa” zlokalizowany w niecce Bielawskich Błot na gruntach gmin: Krokowa, Puck i Władysławowo, w powiecie puckim, w woj. pomorskim.

4.3. Lokalizacja szczegółowa prac:

Wieża nr 1 - działka ewid. nr 469/15, obr. Sławoszyno, gmina Krokowa; współrzędne geograficzne: 54°48' 31,42"N 18°14'59,94"E;

Wieża nr 2 - działka ewid. nr 532/3, obr. Sławoszyno, gmina Krokowa; współrzędne geograficzne: 54°48' 24,26"N 18°16'23,03"E;

Wieża nr 3 - działka ewid. nr 532/5 obr. Sławoszyno, gmina Krokowa; współrzędne geograficzne: 54°47' 35,05"N 18°15'40,84"E.



Ryc. 1. Lokalizacja wież przeznaczonych do likwidacji w rezerwacie przyrody „Bielawa”

5. Cel zamówienia:

Usunięcie pozostałości wież obserwacyjnych usytuowanych na otwartej przestrzeni torfowiska, w odległości zagrażającej niepokojeniem zwierząt w nowych stanowiskach lęgowych i rozrodczych.

6. Warunki realizacji zamówienia:

5.1. Warunki wykonania:

Aktualnie na terenie rezerwatu przyrody Bielawa w wielu miejscach stagnuje woda, zwłaszcza w północnej i północno-wschodniej części rezerwatu; materiał z demontażu wież będzie trzeba przenieść do miejsca skąd będzie mógł być wywieziony;

5.2. Ochrona środowiska w trakcie realizacji zamówienia:

- a) Podczas rozbiórki wież i transportu pochodzącego z nich materiału używać rozwiązań i sprzętu odpowiedniego do wykonywania prac w warunkach stałego zabagnienia gruntu, który umożliwia zminimalizowanie negatywnych skutków prowadzenia działań ochronnych w obrębie cennych ekosystemów bagiennych, np. przy użyciu ciągników na szerokich oponach o co najmniej podwójnym zestawie kół, maszyn wyposażonych w gąsienice z tworzyw sztucznych (guma, kauczuk) zapewniające większą wyporność.

- b) Do rozbiórki wież można użyć sprzętu mechanicznego pod warunkiem zabezpieczenia gleby i szaty roślinnej przed zniszczeniem na skutek powstania głębokich kolein. W przypadku powstania głębokich kolein Wykonawca jest zobowiązany wyrównać grunt we własnym zakresie, po uzgodnieniu metody z Zamawiającym, z uwzględnieniem priorytetu ochrony przyrody.
- c) Wywóz materiału pochodzącego z rozbiórki wież należy wykonywać bezpośrednio po ich likwidacji. Materiał należy wywieźć poza obszar rezerwatu i zagospodarować we własnym zakresie. Jego usunięcie jest obowiązkiem Wykonawcy. Zamawiający nie będzie z tego tytułu ponosił żadnych kosztów, w tym z tytułu opłat za gospodarcze korzystanie ze środowiska.
- d) Ze względu na trudne warunki dojazdowe do rezerwatu konieczne jest rozpoznanie terenu i dostosowanie pojazdów do panujących warunków, z uwzględnieniem priorytetu ochrony przyrody.
- e) W przypadku użycia pilarki spalinowej do smarowania elementów tnących należy używać oleje biodegradowalne.