

OPIS PRZEDMIOTU ZAMÓWIENIA

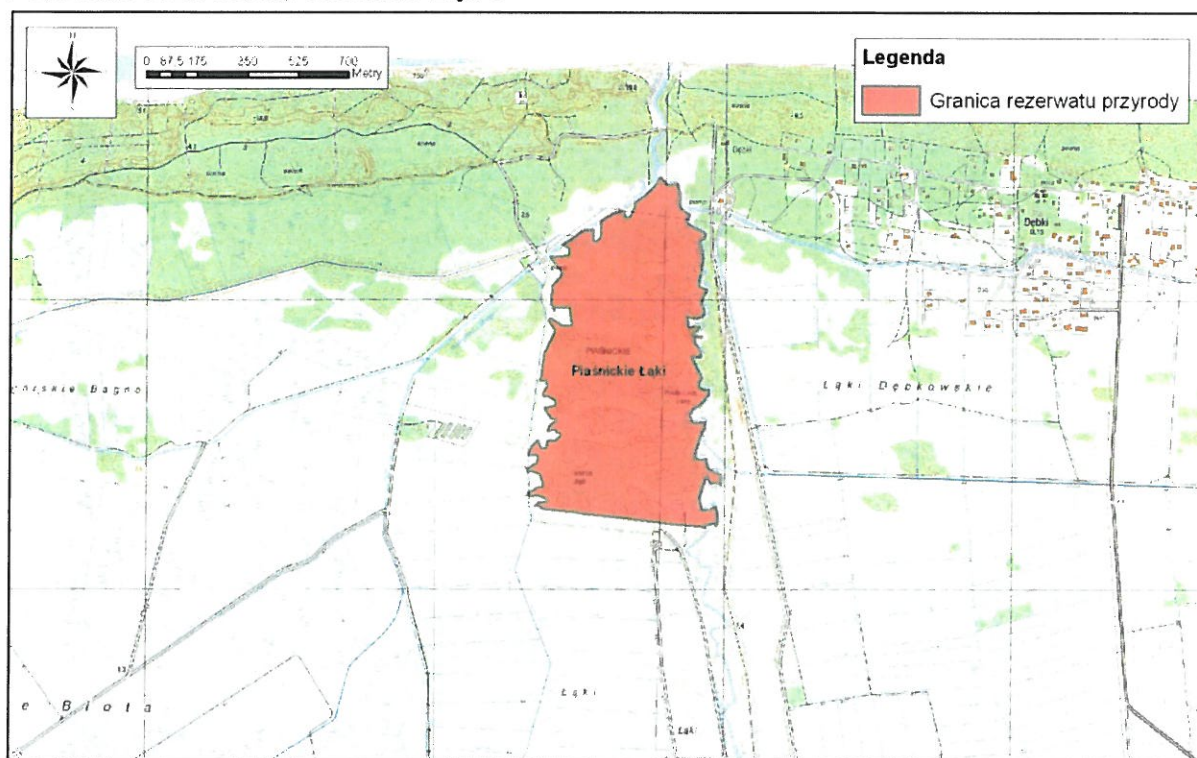
Przedmiotem zamówienia jest wykonanie zadania pn.:

Koszenie łąk oraz usuwanie odrośli drzew i krzewów z obszaru rezerwatu przyrody „Piaśnickie Łąki”

1. Położenie

Rezerwat „Piaśnickie Łąki” położony jest w gminie Krokowa na terenie znajdującym się w zarządzie Nadleśnictwa Wejherowo, w obrębie obszaru Natura 2000 Piaśnickie Łąki PLH220021. Powierzchnia rezerwatu wynosi 54,70 ha (Zarządzenie Ministra Leśnictwa i Przemysłu Drzewnego z dnia 5 listopada 1959 r. - M.P. Nr 97 poz. 525). Przedmiotem ochrony rezerwatu są m.in. łąki zmiennowilgotne.

Położenie rezerwatu „Piaśnickie Łąki”.



2. Cel działań ochronnych

W rezerwacie przyrody „Piaśnickie Łąki” jedną z najpilniejszych potrzeb związanych z zapewnieniem odpowiedniego stanu ochrony łąk zmiennowilgotnych jest wykaszanie ich powierzchni. W oparciu o zapisy zawarte w planie ochrony dla rezerwatu (rozporządzenie Wojewody Pomorskiego z dnia 11 lutego 2002 r. w sprawie ustanowienia planu ochrony dla rezerwatu przyrody „Piaśnickie Łąki - Dz. Urz. Woj. Pom. z 2002 Nr 12 poz. 243), jak również wizję w terenie, zostały wyznaczone w rezerwacie powierzchnie, na których należy wykonać zabiegi w bieżącym roku.

3. Położenie powierzchni objętych ochroną czynną

Powierzchnie, na których będą wykonywane działania ochronne znajdują się w oddziałach leśnych 1 i 2 (działki ewidencyjne nr 1/2, 2/3 obr. Żarnowiec) – obszar rezerwatu i opisane zostały za pomocą współrzędnych płaskich prostokątnych PL-1992 (warstwy shp.). Przedstawiciele Zamawiającego, w problematycznych sytuacjach, mogą służyć pomocą przy identyfikacji powierzchni w terenie. Położenie rezerwatu oraz powierzchni przeznaczonych do wykaszania przedstawia załączona mapa.



4. Zakres prac

1. Wykaszanie łąk oraz usuwanie odrośli drzew i krzewów będzie odbywało się w obrębie całego rezerwatu, na rozproszonych powierzchniach. Część rezerwatu porośnięta jest trzciną oraz zaroślami wierzbowymi, brzoźowymi, kruszyną. Są to gatunki, które negatywnie wpływają na chronioną szatę roślinną i muszą być eliminowane. Miejscami na powierzchniach otwartych, w skupiskach występuje gatunek krzewu podlegający ochronie - woskownica europejska *Myrica gale*. Nie należy jej wycinać !



Woskownica europejska *Myrica gale*

2. Biomase należy zagospodarować:

- 1) we własnym zakresie. Biomasa wywożona po zabiegach na powierzchniach nr: 4,7,17,19,20, 22,23.
- 2) w przypadku wystąpienia podtopień poprzez złożenie biomasy z powierzchni nr 3 i 24 w miejsce wskazane przez Nadleśnictwo Wejherowo (szczegóły w pkt 6).



Miejsce składowania biomasy z powierzchni 3 i 24

5. Powierzchnie objęte działaniami ochronnymi

Powierzchnia nr 3

Powierzchnia (ha)	Opis	Przeprowadzone działania	Działania do wykonania
1,18	Zagłębienie z szuwarami i niskimi turzycowiskami. Krzewy i drzewa na powierzchni ok. 0,11 ha.	Wykaszane z częściowym usuwaniem krzewów – 2014 r.	<p>Wykaszanie z zachowaniem pasa trzcin o szer. ok. 10 m w cz. wschodniej powierzchni (szer. zależna od poziomu wód rz. Piaśnicy). Granica koszenia wskazana przez Zamawiającego w terenie.</p> <p>Usunąć krzewy oraz odrośla gatunków liściastych do granicy ze starodrzewem</p>



Powierzchnia 4

Powierzchnia (ha)	Opis	Przeprowadzone działania	Działania do wykonania
0,52	Śródleśna polana na skraju lasu.	Wykaszane – 2014 r.	Wykaszanie
			Odkrzaczanie i usuwanie młodych drzew na obrzeżach, usuwanie jeżyny występującej w kilku kępach na powierzchni i na obrzeżach, tworzącej zwarte zarośla.





Powierzchnia 7

Powierzchnia (ha)	Opis	Przeprowadzone działania	Działania do wykonania
0,37	Śródleśne obniżenie terenu	Wykaszane – 2014 r.	Wykosić i zachować powierzchnię otwartą omijając <u>zarośla woskownicy!</u> Usunąć odrośla wierzby



Powierzchnia 17

Powierzchnia (ha)	Opis	Przeprowadzone działania	Działania do wykonania
0,53	Fragm. starego koryta rzeki, porośnięty trzciną i pojedynczymi starymi drzewami	Nie wykaszane	Wykaszanie, odkrzaczanie. Pozostawić pojedyncze stare sosny i brzozę. Usunąć z brzeżnych partii pojedyncze krzewy



Powierzchnia 19

Powierzchnia (ha)	Opis	Przeprowadzone działania	Działania do wykonania
0,21	Śródleśna powierzchnia	Odkrzaczanie, wykaszanie - 2016	Wykaszanie
			Usuwanie odrośli drzew i krzewów (obrzeża)



Powierzchnia 20

Powierzchnia (ha)	Opis	Przeprowadzone działania	Działania do wykonania
0,30	3 rozproszone mniejsze enklawy - dawne łąki trzęślicowe przy korycie Starej Piaśnicy	Odkrzaczane i wykaszane - 2016	Wykaszanie
			Usuwanie odrośli drzew i krzewów



Powierzchnia 22

Powierzchnia (ha)	Opis	Przeprowadzone działania	Działania do wykonania
0,30	Niewielkie podmokłe powierzchnie - brzegi Starej Piaśnicy	Odkrzaczane i wykaszanie - 2016	Wykaszanie
			Usuwanie odrośli drzew i krzewów



Powierzchnia 23

Powierzchnia (ha)	Opis	Przeprowadzone działania	Działania do wykonania
0,48	Śródleśna polanka na skraju lasu ok. 50% powierzchni stanowią krzewy wierzby o wys. 4-5 m	--	Wykaszanie
			Usuwanie krzewów na całości powierzchni, również na skraju lasu



Powierzchnia 24

Powierzchnia (ha)	Opis	Przeprowadzone działania	Działania do wykonania
0,60	Śródleśne obniżenie terenu Łąka z krzewami wierzby do 4 m porastającymi 20-30% powierzchni	Odkrzaczane i wykaszane - 2014	Wykaszanie Usuwanie kępy wierzb w części zachodniej i północnej biochory. Usuwanie krzewów o wys. ok. 2-4 m rosnących na obrzeżach, do ściany lasu. Nie usuwać krzewów <u>woskownicy europejskiej</u> znajdujących się na obrzeżach.



Zabiegi będą obejmowały powierzchnię ok. 5 ha.

Od roku 2014 na większości powierzchni wykonuje się wykaszanie, a drzewa i krzewy wycina. Corocznie należy w dalszym ciągu wycinać ich odrośla, zwracając szczególną uwagę na usuwanie drzew i krzewów z obrzeży powierzchni, gdyż pozostawiane zmniejszają areał łąk zmiennowilgotnych powodując ich dalszą sukcesję.

6. Warunki wykonywania prac:

- Termin wykonania: **od 16.08. 2018 r. do 15.10.2018 r;**
- Prace należy wykonać w dwóch etapach:
 - a) **Etap I** - powierzchnie nr 3 i 24;
 - b) **Etap II** – pozostałe powierzchnie o nr 4,7,17,19,20,22,23;
- poziom wód na obiekcie zależny od zasięgu cofki morza Bałtyckiego. Na chwilę sporządzania dokumentacji obiekt wyraźnie przesuszony, brak zagrożenia podtopieniami. Nie wykluczony utrudniony dostęp do powierzchni w okresie jesiennym;
- **dostęp do rezerwatu** utrudniony ze względu na brak bezpośrednich dróg dojazdowych do rezerwatu i jego graniczenie z działką prywatną od strony południowej. Rozwiązaniem jest wywiezienie biomasy na stronę zachodnią rezerwatu (bliżej koryta Starej Piaśnicy), a następnie po wale wyłącznie po uzyskaniu zgody Wód Polskich.

Etap I

- a) Znaczna część pokryta krzewami. Występują tu zarośla woskownicy
- b) Ze względu na trudności mogące wystąpić w okresie jesiennym podczas wynoszenia biomasy poza rezerwat (wysoki poziom wody i związany z tym problem w poruszaniu się po rezerwacie), przed przystąpieniem do etapu I Wykonawca zgłosi pisemnie Zamawiającemu informację o stanie wody na powierzchniach przeznaczonych do wykaszania i wycinki (nr 3 i 24). Zamawiający dokona oceny w terenie i w uzasadnionym przypadku wyda zezwolenie na magazynowanie biomasy w miejscu wskazanym przez Nadl. Wejherowo

Etap I i II

1) Ogólne:

- a) Podczas prowadzenia prac w przypadku wątpliwości Wykonawcy dotyczących identyfikacji woskownicy europejskiej tworzącej naturalną mozaikę na powierzchniach, Zamawiający lub zarządca terenu – Nadleśnictwo Wejherowo wskaże gatunek na miejscu;
- b) pojedyncze drzewa po ich ścięciu należy poprzecinać na kilka mniejszych i pozostawić w rezerwacie przenosząc je na tereny leśne poza otwartymi powierzchniami. Nie składować w stosach. Rozrzucić luźno na powierzchni leśnej;
- c) krzewy, odrośla drzew oraz pojedyncze drzewa (głównie brzoza brodawkowata i topola osika) należy wycinać na równi z powierzchnią gruntu nie pozostawiając wystających karp z których mogą „odbijać” w kolejnych latach odrośla.

2) wykaszenie trzciny:

- a) Rozmieszczenie trzciny na powierzchniach przeznaczonych do wykoszenia jest nierównomierne. Trzcinowiska porastają poszczególne powierzchnie w sposób zmniejszający areał najcenniejszych łąk zmiennowilgotnych. Powierzchnie niejednorodne, miejscami z udziałem krzewów;
- b) podczas wykaszania trzciny należy używać lekkiego sprzętu rolniczego (kosiarka jednoosiowa) lub ręcznych wykaszarek (kosy ręcznej lub spalinowej). W przypadku posiadania przez Wykonawcę innego niż wymieniony wyżej sprzęt, w trakcie prowadzenia postępowania – rozeznania rynku, niezbędne jest uzyskanie pisemnej akceptacji Zamawiającego na użycie sprzętu proponowanego przez Wykonawcę. W przypadku wyboru oferty danego Wykonawcy - wykaz zaakceptowanego przez Zamawiającego sprzętu będzie stanowił załącznik do umowy.

3) wywóz biomasy:

- a) podczas wynoszenia/wywożenia pokosu należy przemieszczać się, najlepiej wyznaczonymi ścieżkami wykorzystując do tego celu lekki sprzęt, np. traktor z szerokimi oponami zmniejszający nacisk kół na podłoże, pojazd na gąsienicach lub inny zaproponowany przez Wykonawcę i zaakceptowany na warunkach określonych w pkt 2b;
- b) powstałą biomasę (trzcina, krzewy, odrośla drzew i krzewów) należy wynieść poza rezerwat i zagospodarować do dnia 15.10.2018 r. we własnym zakresie. Obligatoryjnie dotyczy wykonania Etapu II;
- c) usunięcie biomasy należy wykonać bezpośrednio po ścięciu.

7. **Kontrola jakości robót**

- 1) Sprawdzenie wykonania robót polegać będzie na bieżącej kontroli przebiegu prac przez przedstawiciela Zamawiającego.
- 2) Przedstawiciele Zamawiającego przez cały okres trwania prac mogą wydawać polecenia i zalecenia dotyczące sposobu wykonywania prac.
- 3) Wykonawca jest zobowiązany informować Zamawiającego o etapach zaawansowania robót oraz terminach ich odbioru.
- 4) Każdorazowo Zamawiający zastrzega sobie możliwość kontrolowania postępu prac, szczególnie w zakresie prawidłowego przewozu i ew. składowania biomasy, a także jej wywozu z rezerwatu przy udziale zarządcy terenu – Nadleśnictwa Wejherowo.

